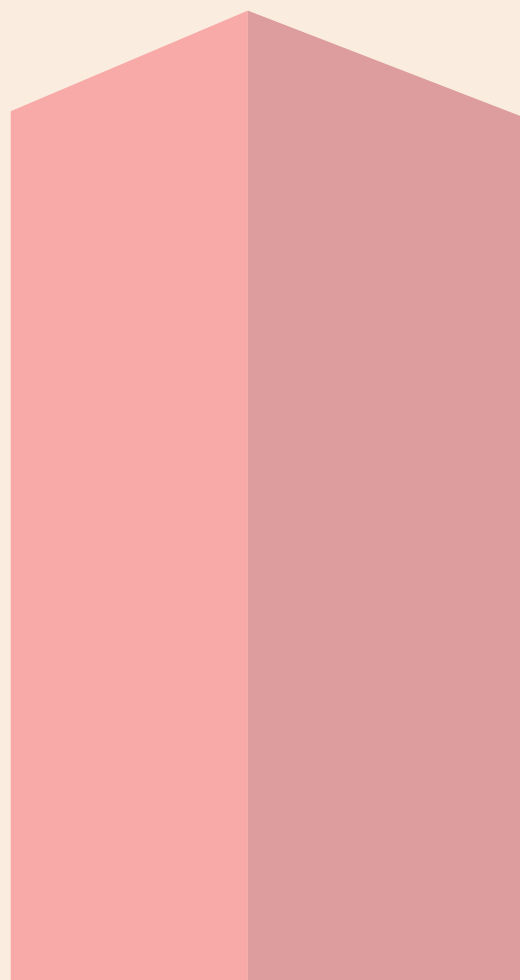


Försäkringsvillkor för premiefrielse

Avseende ålderspensionspremier enligt kollektivavtalet PA-KFS 09



Innehåll

	Sidan
1. Allmänt om försäkringen	3
2. Försäkringens omfattning.....	6
3. Så bestäms och betalas premien	8
4. Så betalas försäkringsbeloppet ut.....	9
5. En pensionsförsäkring måste följa lagstiftningen	10
6. Begränsning av KPA Tjänstepensionsförsäkring ABs ansvar.....	10
7. Motverkan av penningtvätt och finansiering av terrorism	11
8. Tvist	12
Behandling av personuppgifter	12

Dessa villkor gäller för avtal om försäkringar som har träffats den 1 januari 2023 och därefter.

1. Allmänt om försäkringen

Vem är försäkringsgivare?

Försäkringsgivare är KPA Tjänstepensionsförsäkring AB (publ), organisationsnummer 516401-6544, nedan kallat KPA Tjänstepensionsförsäkring AB.

Vem är försäkringstagare?

Försäkringstagare och ägare till försäkringen är den arbetsgivare som träffar avtal om försäkringen med KPA Tjänstepensionsförsäkring AB.

Vad menas med försäkrad?

Med försäkrad menas i dessa villkor den på vars hälsa försäkringen tecknas.

Vad menas med anställd?

Med anställd menas i dessa villkor varje tidigare, nuvarande eller kommande anställd hos den arbetsgivare som träffar avtal om försäkring med KPA Tjänstepensionsförsäkring AB, förutsatt att den anställde omfattas av PA-KFS 09.

Vem är försäkrad?

Försäkrad är varje anställd som försäkringstagaren anmäler till försäkringen, förutsatt att den anställde omfattas av PA-KFS 09 och är fullt arbetsför enligt bestämmelserna i dessa villkor. Anmälan ska göras till KPA Tjänstepensionsförsäkring AB på det sätt som anges i dessa villkor.

Vad menas med premiefrielse?

Premiefrielse innebär att försäkringstagarens skyldighet att betala en fortlöpande premie för den försäkrade helt eller delvis upphör utan att försäkringen i övrigt påverkas.

Vad menas med inträdesdag?

Med inträdesdag menas i dessa villkor den dag från och med vilken den anställde, enligt försäkringstagarens anmälan till KPA Tjänstepensionsförsäkring AB, ska omfattas av försäkringen. En förutsättning för detta är att den anställde klarar försäkringens hälso-
prövning enligt bestämmelserna i dessa villkor.

Vad menas med anmälningsdag?

Med anmälningsdag menas i dessa villkor den dag då försäkringstagarens anmälan, om att den anställde ska omfattas av försäkringen, inkommer till KPA Tjänstepensionsförsäkring AB.

Vad menas med inrapporteringsperiod?

Med inrapporteringsperiod menas i dessa villkor den månatliga period som föregår försäkringstagarens månatliga anmälan till KPA Tjänstepensionsförsäkring AB. Sådan månatlig anmälan ska avse de uppgifter som enligt bestämmelserna i dessa villkor ska ingå i en månatlig anmälan. Anmälan ska göras på det sätt som anvisas av KPA Tjänstepensionsförsäkring AB vid var tidpunkt.

Vad menas med arbetsförmåga?

Med arbetsförmåga menas i dessa villkor att den försäkrade

- på grund av sjukdom eller olycksfall inte fullt ut kan utföra sina ordinarie arbetsuppgifter och
- har rätt till sjuklön eller sjukpenning, sjukersättning eller aktivitetsersättning enligt bestämmelser i vid var tidpunkt gällande lag om allmän försäkring.

Arbetsförmåga anses inte längre föreligga om den försäkrade kan utföra annat arbete som rimligen kan begäras med hänsyn till ålder, utbildning, tidigare verksamhet och bosättningsförhållande.

Vad menas med föräldraledighet?

Med föräldraledighet menas i dessa villkor tid då den försäkrade, enligt den försäkrades anmälan till försäkringstagaren, är föräldraledig för vård av barn enligt föräldraledighetslagen.

Som föräldraledighet menas inte i dessa villkor tid då den försäkrade har rätt till tillfällig föräldrapenning enligt vid var tidpunkt gällande lag om allmän försäkring.

Hur prövas den anställdes hälsa?

För att få omfattas av försäkringen måste den anställda vara fullt arbetsför.

Med fullt arbetsför menas att den anställda

- kan utföra sina ordinarie arbetsuppgifter och
- inte har sin ordinarie arbetstid temporärt eller varaktigt nedsatt på grund av arbetsförmåga.

När omfattas en enskild anställd av försäkringen?

Varje enskild anställd omfattas av försäkringen från och med inträdesdagen, förutsatt att

- anmälan kommer in till KPA Tjänstepensionsförsäkring AB senast inom sextio dagar från inträdesdagen
- den anställda är fullt arbetsför enligt reglerna om hälsoprövning i dessa villkor på inträdesdagen. Är den anställda inte är fullt arbetsför på inträdesdagen kan denne ändå omfattas av försäkringen från och med inträdesdagen förutsatt att dennes arbetsförmåga inte varat i mer än fjorton kalenderdagar räknat från inträdesdagen
- premien betalas enligt reglerna om premiebetalning i dessa villkor.

Om anmälan kommer in senare än sextio dagar från inträdesdagen, eller om den anställda inte är fullt arbetsför på inträdesdagen, eller om den anställdes arbetsförmåga på inträdesdagen varat i mer än fjorton kalenderdagar, omfattas den anställda av försäkringen från och med den första i månaden efter anmälningsdagen, förutsatt att

- den anställda är fullt arbetsför enligt reglerna om hälsoprövning i dessa villkor under hela den inrapporteringsperiod som närmast föregår anmälningsdagen
- premien betalas enligt reglerna om premiebetalning i dessa villkor.

Vad grundas försäkringen på?

Försäkringen grundar sig på de uppgifter som försäkringstagaren har anmält till KPA Tjänstepensionsförsäkring AB på det sätt som KPA Tjänstepensionsförsäkring AB har anvisat.

Om någon av dessa uppgifter är oriktig eller ofullständig, gäller vad som står i lagen om försäkringsavtal om sådana fall.

För försäkringen gäller vad som anges i

- det enskilda avtalet mellan arbetsgivaren och KPA Tjänstepensionsförsäkring AB
- dessa villkor
- tillämpliga delar av PA-KFS 09.

Vilka lagar gäller för försäkringen?

För försäkringen gäller lagen om försäkringsavtal och svensk allmän lag, förutsatt att inte något annat anges i lagen om tillämplig lag för vissa försäkringsavtal.

Kan KPA Tjänstepensionsförsäkring AB ändra försäkringen?

KPA Tjänstepensionsförsäkring AB förbehåller sig rätten att under försäkringstiden ändra dessa villkor samt försäkringsavtalet i övrigt om det behövs på grund av försäkringens art eller någon annan särskild omständighet.

Med ändring menas en ändring av det faktiska innehållet i villkoren och försäkringsavtalet, till exempel ändring av antaganden om arbetsförmåga, föräldraledighet, driftkostnader, med mera, som används för att bestämma premien för avtalat försäkringsbelopp. Ändringar kan inte avse redan betalade premier utan endast framtida premier, förutsatt att de ekonomiska förutsättningarna för försäkringen väsentligen har ändrats.

Med annan särskild omständighet menas till exempel ändring på grund av ändrad lagstiftning eller lagtillämpning, myndighets föreskrifter eller ändring av PA-KFS 09.

En ändring av villkoren och försäkringsavtalet i övrigt träder i kraft en månad efter det att KPA Tjänstepensionsförsäkring AB har skickat ett meddelande om ändringen. Ändring som beror på ändrad lagstiftning eller lagtillämpning, myndighetsföreskrifter eller ändring av PA-KFS 09 börjar gälla omedelbart eller vid den tidpunkt som följer av lag eller bestämmelse i PA-KFS 09.

2. Försäkringens omfattning

Vad omfattar försäkringen?

I det fall den försäkrade är arbetsförmögen eller föräldraledig betalar utfallande försäkringsbelopp den ålderspensionspremie som den försäkrade har rätt till enligt bestämmelserna i PA-KFS 09.

Av PA-KFS 09 framgår även hur den försäkrades pensionsmedförande lön ska beräknas under tid då försäkringen betalar ålderspensionspremien.

För att försäkringstagaren ska få premiefrielse ska den försäkrade

- vara arbetsförmögen till minst 25 procent i genomsnitt under inrapporteringsperioden och ha uppnått försäkringens karenstid. Karenstiden anses vara uppnådd då den försäkrade i mer än 90 kalenderdagar i följd, eller i mer än sammanlagt 105 kalenderdagar under den senaste tolv månadersperioden, har varit arbetsförmögen i anställningen. Vid beräkning av karenstiden får en dag räknas som karensdag om den försäkrade under denna dag har varit arbetsförmögen med minst 25 procent. Karenstid får tidigast beräknas från och med den 1 januari 2009
- vara föräldraledig till minst 25 procent i genomsnitt under inrapporteringsperioden.

Försäkringstagaren kan som längst få premiefrielse på grund av den försäkrades

- arbetsförmåga fram till och med månaden före den under vilken premiebetalningen för den försäkrade ska upphöra, dock längst fram till och med månaden före den under vilken den försäkrade fyller 66 år. Upphör den försäkrades anställning hos försäkringstagaren under tid då premiefrielse utges kvarstår rätten till premiefrielse så länge arbetsförmåga föreligger, dock längst fram till och med månaden före den under vilken den försäkrade fyller 66 år.
- föräldraledighet i 13 månader per födsel eller adoption. Vid flerbarnsfödsel eller flerbarns adoption ges inte ytterligare tid med premiefrielse. Upphör den försäkrades anställning hos försäkringstagaren under tid då premiefrielse på grund av föräldraledighet utges upphör även rätten till premiefrielse från och med den sista i månaden före den under vilken försäkringstagaren anmäler avgången till KPA Tjänstepensionsförsäkring AB.

Om den försäkrade är delvis arbetsförmögen eller delvis föräldraledig beviljas premiefrielse i motsvarande grad. Vid föräldraledighet gäller då att summan av tiden med premiefrielse inte får överstiga 13 månader, en förlängning i kalendertid är dock tillåten.

Om graden av arbetsförmåga eller föräldraledighet varierar under en inrapporteringsperiod får försäkringstagaren premiefrielse motsvarande den genomsnittliga graden under inrapporteringsperioden.

Försäkringstagaren får premiefrielse från och med den första i månaden under vilken anmälan om den försäkrades arbetsförmåga eller föräldraledighet har inkommit till KPA Tjänstepensionsförsäkring AB.

Försäkringstagaren får premiefrielse längst till och med den sista i månaden före den under vilken anmälan om att den försäkrades arbetsförmåga har upphört, eller föräldraledighet har avslutats, har inkommit till KPA Tjänstepensionsförsäkring AB.

Har premiefrielse utgått felaktigt ska felaktigt belopp återbetalas till KPA Tjänstepensionsförsäkring AB.

Försäkringstagaren får inte i efterhand premiefrielse för ålderspensionspremie som, helt eller delvis, har betalats under tid då premiefrielse har kunnat erhållas.

Vilka uppgifter ska försäkringstagaren anmäla till KPA Tjänstepensionsförsäkring AB?

Försäkringstagaren är skyldig att, på det sätt som anvisas och utan dröjsmål, till KPA Tjänstepensionsförsäkring AB anmäla

- varje anställd som ska omfattas av PA-KFS o9
- datum från och med vilket den anställda ska omfattas av PA-KFS o9
- om den anställda är fullt arbetsför, enligt bestämmelserna i dessa villkor, då denne börjar omfattas av PA-KFS o9.

Vidare är försäkringstagaren skyldig att, för de försäkrade som är arbetsoförmögna enligt bestämmelserna i dessa villkor och har uppnått karenstiden enligt bestämmelserna i dessa villkor, månatligen anmäla

- storleken på den ålderspensionspremie som, helt eller delvis, ska premiefrias
- graden av arbetsoförmåga under inrapporteringsperioden. Sådan grad ska beräknas på det sätt som KPA Tjänstepensionsförsäkring AB anvisar.

Vidare är försäkringstagaren skyldig att, för de försäkrade som är föräldralediga enligt bestämmelserna i dessa villkor, månatligen anmäla

- storleken på den ålderspensionspremie som, helt eller delvis, ska premiefrias
- det antal dagar som den försäkrade har varit föräldraledig under inrapporteringsperioden. Antalet dagar ska beräknas på det sätt som KPA Tjänstepensionsförsäkring AB anvisar
- graden av föräldraledighet under inrapporteringsperioden. Sådan grad ska beräknas på det sätt som KPA Tjänstepensionsförsäkring AB anvisar.

Försäkringstagaren är även skyldig att anmäla om den

- försäkrades arbetsoförmåga eller föräldraledighet, enligt bestämmelserna i dessa villkor, har upphört under inrapporteringsperioden
- försäkrades anställning hos försäkringstagaren har upphört under inrapporteringsperioden och datum för händelsen
- försäkrade har avlidit under inrapporteringsperioden och datum för händelsen.

Anmälan ska göras en gång per månad och ska avse de händelser som inträffat under den närmast föregående inrapporteringsperioden.

Försäkringstagaren är även i övrigt skyldig att på begäran lämna de uppgifter och de handlingar till KPA Tjänstepensionsförsäkring AB som är nödvändiga för att avtalet om försäkringen ska kunna fullgöras och för att uppgifternas riktighet ska kunna intygas. Försäkrings-tagarens skyldighet gäller även sådana uppgifter som den försäkrade är skyldig att lämna enligt PA-KFS o9.

3. Så bestäms och betalas premien

Hur bestäms premien?

Sambandet mellan premien och försäkringsbeloppet fastställs matematiskt med hjälp av vissa antaganden. För premiefrielsen beräknas premierna i enlighet med de antaganden om arbetsförmåga, föräldraledighet och driftskostnader som gäller vid den tidpunkt då beräkningen av premien görs. Antaganden om arbetsförmåga och föräldraledighet för den försäkrade beräknas efter tillgänglig statistik. Antaganden om driftskostnader görs så att kostnaderna ska motsvara KPA Tjänstepensionsförsäkring ABs faktiska kostnader.

Hur betalas premien?

Premien betalas fortlöpande en gång per månad (fortlöpande premie). Premien ska betalas senast den dag som anges i fakturan.

Om det i efterhand kommer fram att premien felaktigt betalats in, sker ingen återbetalning eftersom KPA Tjänstepensionsförsäkring AB under den förflutna tiden stått för försäkringen.

Vad händer om premien inte betalas på förfallodagen?

KPA Pensionsförsäkrings ansvar för försäkringar som omfattas av fortlöpande premiebetalning inträder på den dag som anges i dessa villkor under förutsättning att den första premien betalas på det sätt som anges i villkoren. Om en faktura som inte avser första premien inte betalas i rätt tid, kommer KPA Tjänstepensionsförsäkring AB att säga upp försäkringsavtalet till upphörande vid utgången av månaden efter den då uppsägningen skickades. Efter det att uppsägningen har fått verkan upphör KPA Tjänstepensionsförsäkring ABs ansvar för försäkringen.

4. Så betalas försäkringsbeloppet ut

Vad krävs för att försäkringsbeloppet ska betalas ut?

För att försäkringsbeloppet ska betalas ut krävs att försäkringstagaren, på det sätt som anges i dessa villkor, anmäler den försäkrades arbetsförmåga eller föräldraledighet, till KPA Tjänstepensionsförsäkring AB.

Försäkringstagaren ska även – utan kostnad för KPA Tjänstepensionsförsäkring AB – skaffa och skicka in de handlingar och övriga upplysningar som har betydelse för bedömningen av försäkringsfallet och KPA Tjänstepensionsförsäkring ABs ansvar. Försäkringstagaren ska dessutom – om KPA Tjänstepensionsförsäkring AB begär det – låta KPA Tjänstepensionsförsäkring AB hämta in upplysningar om den försäkrade från nuvarande och tidigare arbetsgivare, samt från läkare, sjukhus, någon annan vårdgivare, Försäkringskassan eller någon annan försäkringsinrättning, detta för att KPA Tjänstepensionsförsäkring AB ska kunna bedöma sitt ansvar.

Till vem betalas försäkringsbeloppen ut?

Försäkringsbeloppet utbetalas som premie till den pensionsförsäkring som den försäkrade har valt att placera sina ålderspensionspremier i enligt bestämmelserna i PA-KFS 09.

För den försäkrade som inte har gjort något val utbetalas försäkringsbeloppet till den försäkrades pensionsförsäkring hos den försäkringsgivare som Pensionsnämnden för PA-KFS har utsett enligt bestämmelserna i PA-KFS 09.

När betalas försäkringsbeloppen ut?

KPA Tjänstepensionsförsäkring AB börjar betala ut försäkringsbeloppet senast månaden efter det att försäkringstagaren, på det sätt som anges i dessa villkor, har anmält den försäkrades arbetsförmåga eller föräldraledighet, till KPA Tjänstepensionsförsäkring AB.

Om det finns anledning att utreda om någon uppgift som försäkringen grundats på har varit oriktig eller ofullständig, behöver KPA Tjänstepensionsförsäkring AB dock inte påbörja utbetalningen förrän månaden efter det att utredningen har avslutats.

KPA Tjänstepensionsförsäkring AB betalar ut försäkringsbeloppet månadsvis enligt bestämmelserna i PA-KFS 09.

5. En pensionsförsäkring måste följa lagstiftningen

Vad gäller för en pensionsförsäkring?

Försäringen får inte överlåtas, pantsättas eller belånas och inte heller ändras på så sätt att den upphör att vara pensionsförsäkring enligt de bestämmelser i inkomstskattelagen som gäller vid var tidpunkt.

KPA Tjänstepensionsförsäkring AB lämnar sådana kontrolluppgifter som enligt 6, 11 och 12 kap. lagen om självdeklarationer och kontrolluppgifter ska lämnas om pensionsförsäkring.

6. Begränsning av KPA Tjänstepensionsförsäkring ABs ansvar

Vad gäller vid krigstillstånd i Sverige?

Vid krigstillstånd i Sverige gäller särskild lagstiftning i fråga om KPA Tjänstepensionsförsäkring ABs ansvarighet och rätt att ta ut tilläggspremie (krigspremie).

Vad tar KPA Tjänstepensionsförsäkring AB inte ansvar för?

KPA Tjänstepensionsförsäkring AB tar inte ansvar för någon sådan skada som beror på lagbud, myndighetsåtgärd, krigshändelse, strejk, bojkott, blockad eller lockout eller någon annan liknande omständighet.

I fråga om strejk, bojkott, blockad eller lockout gäller detta förbehåll även om det är KPA Tjänstepensionsförsäkring AB som vidtar eller är föremål för någon sådan konfliktåtgärd. KPA Tjänstepensionsförsäkring AB är inte heller skyldigt att i andra fall ersätta en skada som uppkommer, om KPA Tjänstepensionsförsäkring AB visat normal aktsamhet.

Vad har KPA Tjänstepensionsförsäkring AB för ansvar då den försäkrade deltar i krig eller politiska oroligheter utanför Sverige?

Försäkringen gäller inte vid arbetsförmåga som drabbar den försäkrade då denne deltar i krig som inte hänger samman med krigstillstånd i Sverige eller deltar i politiska oroligheter utanför Sverige.

Försäkringen gäller inte heller vid arbetsförmåga, om arbetsförmågan drabbar den försäkrade inom ett år efter sådant deltagande och om kriget eller oroligheterna anses vara orsaken.

Utbyter kriget eller oroligheterna när den försäkrade vistas i området, gäller denna inskränkning inte under de tre första månaderna efter utbrottet.

7. Motverkan av penningtvätt och finansiering av terrorism

Hur motverkar KPA Pension penningtvätt och finansiering av terrorism?

KPA Pension följer ett strikt regelverk för att förhindra att KPA Tjänstepensionsförsäkring AB utnyttjas för finansiell brottslighet. Försäkringstagare, försäkrad och förmånstagare är skyldiga att förse KPA Tjänstepensionsförsäkring AB med nödvändig information med anledning av tillämplig lagstiftning.

KPA Tjänstepensionsförsäkring AB har rätt att neka nytt försäkringsavtal och avsluta ett befintligt försäkringsavtal om det på skälig grund kan misstänkas att nyttjandet av KPA Tjänstepensionsförsäkring ABs produkter eller tjänster utgör led i penningtvätt och/eller finansiering av terrorism.

KPA Tjänstepensionsförsäkring AB har rätt att dela information till andra bolag inom koncernen i syfte att upptäcka och motverka penningtvätt och finansiering av terrorism.

8. Tvist

Vad gäller vid tvist?

Tvist om tolkning och tillämpning av avtalet om försäkringen ska avgöras av allmän domstol i Sverige.

Tvist om tolkning och tillämpning av PA-KFS og handläggs på det sätt som anges i PA-KFS og.

Behandling av personuppgifter

När arbetsgivaren träffar försäkringsavtal med KPA Tjänstepensionsförsäkring AB behandlar KPA Tjänstepensionsförsäkring AB personuppgifter huvudsakligen för att fullgöra åtaganden enligt avtalet och för att följa de lagar och regler som gäller för verksamheten. KPA Tjänstepensionsförsäkring AB behandlar även uppgifter när det finns ett berättigat intresse att behandla personuppgifter, till exempel för att utveckla tjänstepensionsprodukter.

På kpa.se/personuppgifter finns mer information om hur personuppgifter behandlas – vilka uppgifter som används, för vilka ändamål, vilka uppgifterna delas med och rättigheter avseende behandlingen av personuppgifter hos KPA Tjänstepensionsförsäkring AB.

KPA Pension är det ledande pensionsbolaget inom kommunsektorn. Sedan starten 1922 har vi erbjudit våra kunder konkurrenskraftiga pensions- och försäkringslösningar. KPA Pension är också pensionsbolaget som tänker ett steg längre. Vi vill ge våra kunder en trygg pension i en hållbar värld och tar därför ett aktivt samhällsansvar.

KPA Pension har idag hand om pensionen åt drygt 2,2 miljoner anställda och tidigare anställda inom kommun, region, kommunalförbund, kommunförbund och kommunala företag.

Vi ägs till 60 procent av Folksam och till 40 procent av Sveriges Kommuner och Regioner.