



# Årsredovisning 2020

KPA AB



# Innehåll

	Sidan
2020 i siffror .....	4
Pensionsbolaget för kommuner och regioner .....	6
Förvaltningsberättelse .....	11
Finansiella rapporter.....	25
Noter .....	31
Underskrifter .....	48
Definitioner och begrepp .....	49
Revisionsberättelse .....	50

Informationen på följande sidorna 4–10  
gäller för samtliga bolag inom KPA Pension.

**KPA Pension**

# 2020 i siffror



**4,8**

**procent**

totalavkastning för  
KPA Pensionsförsäkring.

**20**

**miljarder kronor**

har betalats ut i pensioner.

**70**

**procent**

marknadsandel antal kunder för  
avtalsområdena KAP-KL och AKAP-KL.

**9:e**

**året i rad**

uteses vi till pensionsbranschens mest hållbara  
varumärke i Sustainable Brand Index.

**1 131**

**miljoner kronor**

investerades i obligationer där pengarna  
bidrar i kampen mot coronapandemin.

**228**

**miljarder kronor**

i förvaltad kapital.

**600**

**miljoner kronor**

investerades i grön obligation där  
pengarna går till nya bostäder, dricksvatten-  
och återvinningsprojekt i Norrköping.

# 450

## miljoner kronor

investeras i grön skogsfond från Silvestica Green Forest.

# 2050

## nettonollutsläpp

2050 ska vi ha nettonollutsläpp i portföljen.

# 2030

## nettonollutsläpp

2030 ska vi ha nettnollutsläpp från vår egen verksamhet.

# 547

## röster

har KPA Pension avgett på bolagsstämmor.

# 172

## solvensgrad

för KPA Pensionsförsäkring.

# 73

## procent

av pensionsspararna är nöjda eller mycket nöjda.

# 90

## procent

av våra kunder är nöjda eller mycket nöjda med vår kundservice.

# 4,9

## miljarder kronor

investerades i fastighetskreditfond. Vår enskilt största investering någonsin.



# Pensionsbolaget för kommuner och regioner

KPA Pension är pensionsbolaget för kommuner, regioner och deras anställda. Så har det varit ända sedan 1922. Men det som en gång startade som en pensionskassa för 11 städer är idag ett modernt pensionsbolag som ger kunderna trygga och hållbara pensioner till låga avgifter. Vår affär är kollektivavtalad tjänstepension och pensionsadministration.

## Vår vision

Våra kunder ska känna sig trygga i en hållbar värld.

## Vår affärsidé

KPA Pension erbjuder kollektivavtalad tjänstepension till kommunsektorn. Vi kombinerar trygga pensioner med ansvarsfulla investeringar.

## Vårt övergripande mål

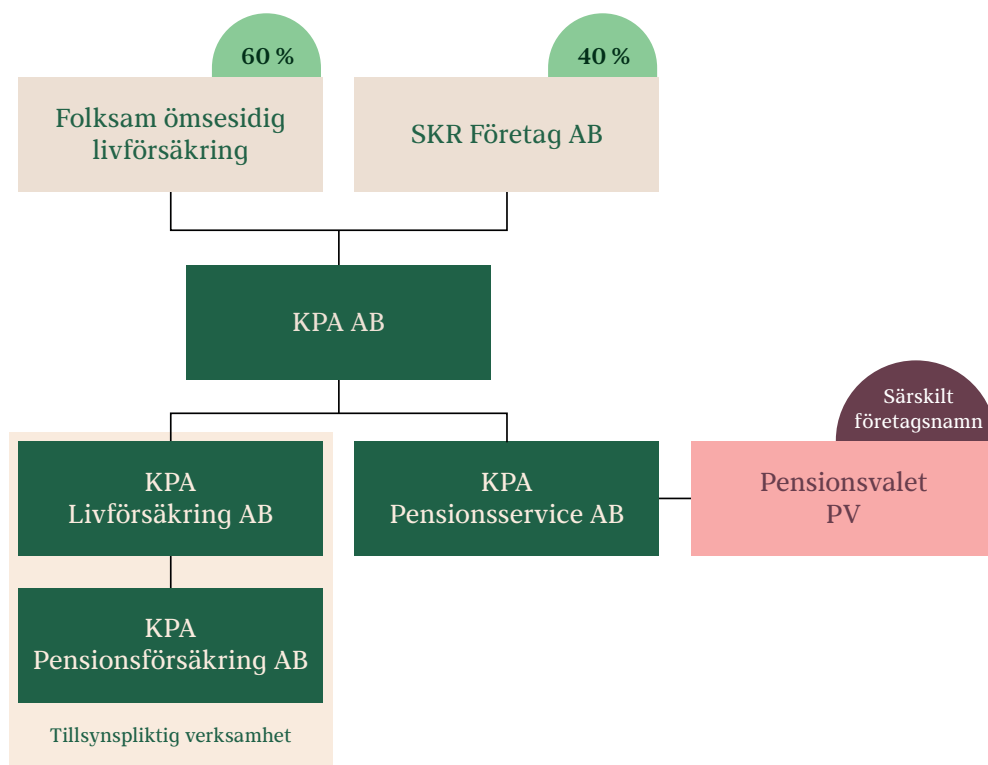
KPA Pension ska vara det ledande tjänstepensionsbolaget som kunder, medarbetare och ägare kan känna sig stolta över.

## Organisation

KPA Pension är ett varumärke inom Folksamgruppen som består av följande bolag:

- KPA AB
- KPA Livförsäkring AB
- KPA Pensionsförsäkring AB
- KPA Pensionservice AB

Samtliga KPA-företag bedriver verksamhet under det gemensamma varumärket KPA Pension och erbjuder traditionell pensionsförsäkring, fondförsäkring, livförsäkring, pensionsadministration, valcentral och kapitalförvaltning med hållbar inriktning.



Folksamgruppen omfattar de två moderföretagen Folksam Liv (Folksam ömsesidig livförsäkring) och Folksam Sak (Folksam ömsesidig sakförsäkring) med dotterföretag. Folksam Liv är moderföretag i en koncern som förutom moderföretaget omfattar dels det helägda dotterföretaget Folksam Fondförsäkring (Folksam Fondförsäkringsaktiebolag), dels delägda företag som bolagen inom KPA Pension, som ägs till 60 procent, och Folksam LO Pension (Folksam LO Fondförsäkringsaktiebolag), som ägs till 51 procent.

KPA Pensionsförsäkring drivs, liksom sitt moderföretag KPA Livförsäkring, enligt ömsesidiga principer. Företagen får inte dela ut vinst och konsolideras inte. Allt överskott återförs till försäkringstagarna.

KPA Pension ägs till 60 procent av Folksam och till 40 procent av SKR, Sveriges Kommuner och Regioner. Våra 221 medarbetare arbetar på huvudkontoret i Stockholm eller vid kontoret i Sundsvall. På båda orterna delar vi kontorsyta med Folksam. Vi har ingen verksamhet utanför Sverige.

# Så skapar vi värde för ...

## ... pensionsspararna

Ungefär två miljoner anställda och tidigare anställda i kommuner och regioner har sin tjänstepension hos oss. Vi förvaltar mer än 200 miljarder kronor, pengar som ska ge trygga och hållbara pensioner till bland annat lärare, sjuksköterskor, förskollärare, renhållningsarbetare och många andra som är anställda i kommuner, regioner och kommunala bolag. 9 av 10 kunder har en traditionell försäkring med en garanterad del. Det är ett tryggt och bra alternativ. Arbetsmarknadens parter har beslutat att om kunden inte själv gör ett val placeras tjänstepensionen hos KPA Pension i en traditionell försäkring. När vi frågar våra kunder om vad som är viktigast när de väljer pensionssparande så svarar de ofta att de vill ha ett tryggt sparande där de själva inte behöver engagera sig. För dessa kunder är traditionell försäkring ett utmärkt alternativ. För varje krona som betalas in till pensionen garanterar vi att en viss del kommer att betalas ut i pension. Går sparandet bra tillkommer dessutom avkastning. För de kunder som föredrar ett fondsparande erbjuder vi externt förvaltade fonder som både lever upp till våra etiska investeringskriterier och till fondförvaltarens egna hållbarhetskrav.

## ...kommuner, regioner och kommunala bolag

Vi hjälper merparten av Sveriges kommuner, regioner och ett stort antal kommunala bolag, med pensionsadministration, försäkring och rådgivning. I vårt utbud finns förmedlingstjänst, beräkning och utbetalning av olika pensionsförmåner, förmånsbestämd försäkring samt beräkning och prognos av pensionsskuld. Dessutom erbjuder vi tilläggstjänster inom vår konsult- och kursverksamhet. Den kollektivavtalade tjänstegrupplivförsäkringen på det kommunala området omfattar drygt en miljon arbetstagare.

Tillsammans med landets kommuner och regioner vill vi vara med att skapa förutsättningar för en grön omställning och bidra i deras arbete med att bygga hållbara städer och samhällen. Bland annat genom satsningar på infrastruktur, eller projekt för att motverka eller förbereda för klimatförändringarna.

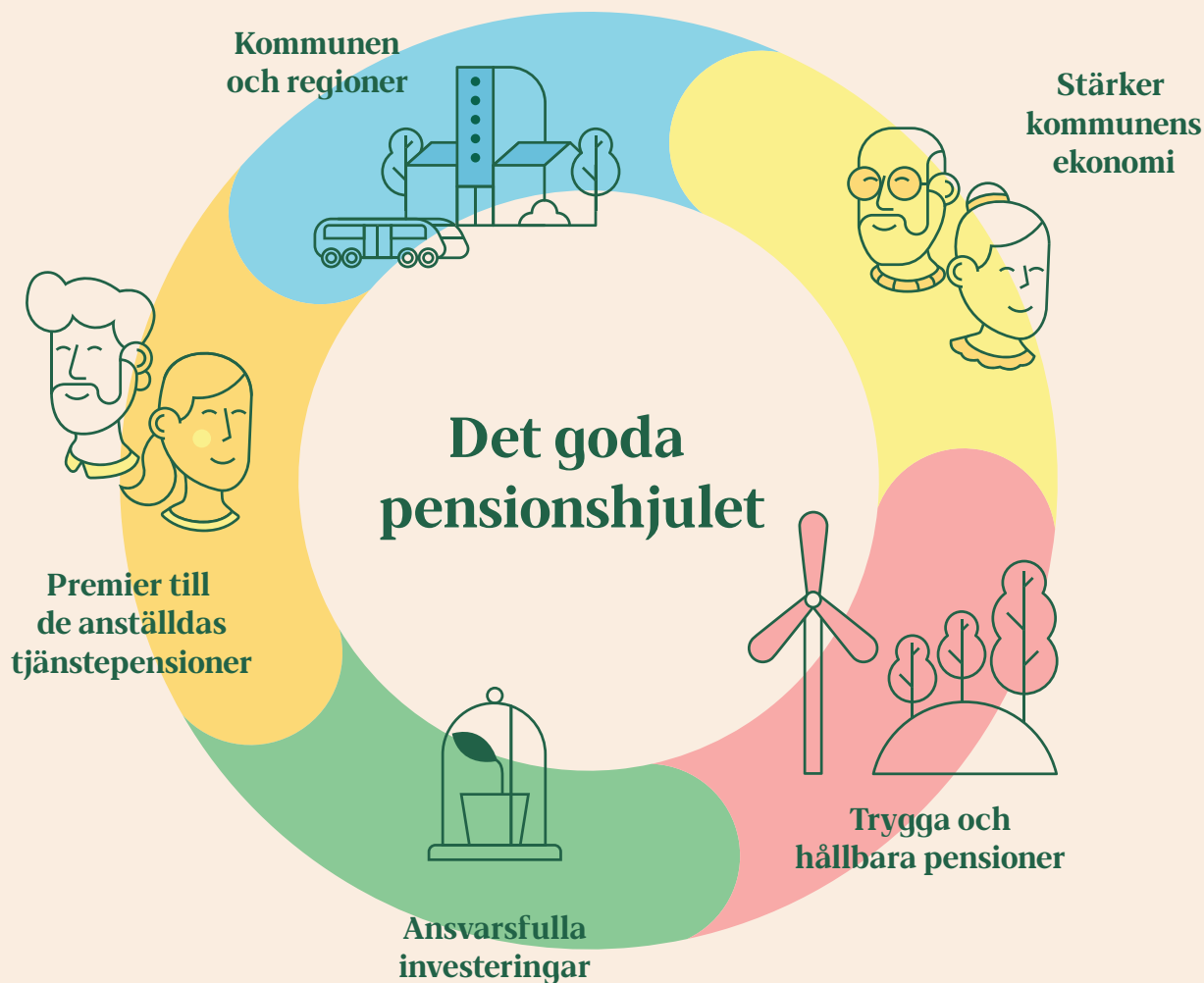
## ...för samhället

KPA Pension har en viktig roll i samhället. Vår viktigaste uppgift är att förvalta och betala ut pensioner. Detta uppdrag ger oss också möjligheten att påverka. Det kan vi göra genom att välja investeringar som är hållbara, välja bort investeringar som på olika sätt skadar människor eller klimat och att vara aktiva ägare genom att ställa krav och påverka i frågor som rör miljö, klimat eller mänskliga rättigheter. Jämställdhet och mångfald är också viktiga samhällsfrågor som vi arbetar med på olika sätt, både i vår egen verksamhet, i våra investeringar och genom att lyfta frågorna i olika forum.

## ...för klimatet

Som en stor finansiell aktör har vi både möjlighet och skyldighet att bidra till den nödvändiga klimatomställningen världen står inför. Genom vårt ägande kan vi sätta press på företagen att agera i rätt riktning. Vi kan också investera i projekt och företag som arbetar med klimatfrågor. Men klimatet är också drivkraften när vi ska minska utsläppen från den egna verksamheten till att bli nettonoll år 2030.





Vår uppgift är att se till att våra kunder ska få en trygg och bra tjänstepension. Arbetsgivarna, alltså kommunerna och regionerna, betalar premier till oss. Dessa pengar investerar vi i olika tillgångar som till exempel aktier eller fastigheter. De kan också vara med att finansiera lokala projekt som bidrar till den gröna omställningen. Till exempel nya cykelvägar i Göteborg, ett äldreboende i Vellinge och hållbara hyresrätter i Norrköping. Det är investeringar som kunderna har nytta av redan idag, samtidigt som de bidrar till trygga pensioner längre fram. Vi kallar det "Det goda pensionshjulet".

# Coronapandemin

Vi lämnar ett år bakom oss som dominerats av coronapandemin. Människor runt hela världen har förlorat anhöriga, blivit av med sina jobb och upplevt långa perioder i isolering. Anställda inom kommun och region, våra kunder, har fått dra ett tungt lass under hela detta år. Inom sjukvården slår antalet övertidstimmar i taket. Tillsammans med andra sektorer som skola och äldreomsorg har de sett till att kritiska verksamheter har fortsatt att fungera trots alla utmaningar denna extrema situation har fört med sig. Pandemin har också påverkat finansmarknaden och vi lämnar ett turbulent år bakom oss med både upp- och nedgångar på börsen. Genom en förutseende och långsiktig placeringsstrategi är KPA Pension fortsatt finansiellt stabilt.

Pandemin har också förändrat synen på begreppet hållbarhet. Det är inte bara en fråga om miljö och klimat. Pandemin har slagit hårt mot socialt utsatta områden, både här i Sverige och utomlands, och det blir alltmer vedertaget att hållbarhet också omfattar människors hälsa och sociala situation. Under året har KPA Pension investerat 1 131 miljoner kronor i obligationer med syfte att mildra effekterna av Coronaviruset och för att säkra sjukvårdssystem och infrastruktur.

## Vi ställer inte in, vi ställer om

Det har varit särskilt angeläget för KPA Pension att ta ansvar under pandemin eftersom många av våra kunder ofta arbetar inom vård, skola och omsorg. Året 2020 kännetecknas bland annat av dessa yrkesgruppers fantastiska förmåga att upprätthålla samhället. Vi uppmanade tidigt medarbetare att arbeta hemifrån i så stor utsträckning som möjligt. Kundmöten och utbildningar flyttades till digitala forum. Medarbetardagar, avdelningsfika och afterworks ställdes om. En egen studio har byggts som används för digitala sändningar som skapar gemenskap och närvaro, även i tider när vi inte är tillsammans fysiskt. I slutet av året när läget i världen blev som mest akut möjliggjorde KPA Pension för anställda med sjukvårdskompetens att gå in och stötta i vården med bibehållen lön.

## Vårt hållbarhetsarbete bedöms och rankas

Vårt hållbarhetsarbete synas i sömmarna både av konsumenter och aktörer i pensionsbranschen. Det är bra och ett viktigt redskap i vårt förbättringsarbete.

### Sveriges mest hållbara pensionsbolag, enligt konsumenterna

För nionde året i rad utsågs vi till Sveriges mest hållbara pensionsbolag av svenska konsumenter i Sustainable Brand Index årliga mätning. Det är ett kvitto på att konsumenterna har förtroende för vårt arbete med hållbarhet och att hållbarhet är en del av vårt varumärke. Detta bekräftas också av vår varumärkestracking som visar att varumärket står sig mycket starkt i jämförelse med andra aktörer på marknaden.



# Förvaltningsberättelse

Styrelsen och verkställande direktören (vd) för KPA AB, med organisationsnummer 556527-7182, avger härmed årsredovisningen för 2020 vilket är företagets 26:e verksamhetsår. Styrelsen har sitt säte i Stockholm.

## Ägarförhållanden och koncernstruktur

KPA AB ägs till 60 procent av Folksam ömsesidig livförsäkring (502006-1585), (Folksam Liv), och till 40 procent av Sveriges Kommuner och Regioner, SKR, genom SKR Företag AB (556117-7535). KPA-koncernen består av moderföretaget KPA AB och dotterföretaget KPA Pensionservice AB (556569-1077), med det särskilda företagsnamnet Pensionsvalet PV.

KPA AB äger också dotterföretaget KPA Livförsäkring AB (publ) (502010-3502), (KPA Livförsäkring), som i sin tur äger KPA Pensionsförsäkring AB (publ) (516401-6544), (KPA Pensionsförsäkring). KPA Livförsäkring och KPA Pensionsförsäkring är icke vinstutdelande försäkringsföretag som drivs enligt ömsesidiga principer. Det överskott som uppkommer i företagen tillfaller försäkringstagarna. KPA Pensionsförsäkring och KPA Livförsäkring konsolideras därför inte i koncernredovisningen i enlighet med ÅRL 7:5. Samtliga KPA-företag har säte i Stockholm

Samverkan med dotterföretag sker inom bland annat distribution, administration och kapitalförvaltning för att nå stordriftsfördelar till nytta för kunderna. Ytterligare upplysningar om dotterföretag, närstående och deras relationer finns i not 20 Upplysningar om närstående.

## Verksamhet

Samtliga KPA-företag bedriver verksamhet under det gemensamma varumärket KPA Pension och erbjuder traditionell pensionsförsäkring, fondförsäkring, livförsäkring, pensionsadministration, valcentral och kapitalförvaltning med hållbar inriktning. KPA AB är moderföretag och verksamheten består i att äga och förvalta koncernens dotterföretag.

## Väsentliga händelser under året

KPA AB:s verksamhet består i att äga och förvalta koncernens dotterföretag. För KPA Pension som helhet kan väsentliga händelser belysas under kommande rubriker.

För mer information kring väsentliga händelser i dotterföretag som inte konsolideras, se årsredovisning KPA Pensionsförsäkring AB samt årsredovisning KPA Livförsäkring AB. Årsredovisningarna finns på [www.kpa.se](http://www.kpa.se).

Året 2020 har präglats av coronapandemin som drabbat hela världen. Åtgärderna för att skydda människor och minska pandemins konsekvenser påverkar hela samhällsekonomin. KPA Pension är dock finansiellt stabilt och kan stå emot avsevärd turbulens. I linje med KPA Pensions vision att våra kunder ska känna sig trygga i en hållbar värld har det under året bland annat skett investeringar i obligationer för att lindra konsekvenser av Covid-19.

Sedan mitten av mars har Folksamgruppens centrala krisledning varit aktiverad och ett stort antal medarbetare arbetar hemifrån. Initialt sammanträdde den centrala krisledningen i stort sett dagligen och utifrån dagsläget och Folkhälsomyndighetens direktiv fattat beslut om eventuella åtgärder och informationsinsatser. Återkommande nyhetsbrev har skickats ut till samtliga chefer så att dessa regelbundet ska kunna informera medarbetare i sin tur. För att informera våra kunder har information publicerats på bland annat [www.kpa.se](http://www.kpa.se). KPA Pensions digitala mognad har gjort att produktiviteten har kunnat hållas på en i princip bibehållen nivå. KPA Pension arbetar aktivitetsbaserat sedan en tid, vilket förutsätter digitala verktyg och en hög digital mognad. Även arbetsplatserna i hemmen har förbättrats genom utlåning av kontorsstolar och andra hjälpmedel till medarbetarna. När många medarbetare började arbeta hemma ersattes fysiska möten med digitala. Omställningen till att medarbetare arbetar i huvudsak från hemmet har därför fungerat mycket bra.

Den andra vågen av pandemin, under hösten, innebar att KPA Pension inrättat mer permanenta åtgärder. Arbetsplatserna på kontoren har glesats ut för att minska smittspridning och skyltar har setts över med uppmaningar att hålla avståndet och tvätta händerna ofta.

KPA Pension har inte drabbats av större ekonomiska effekter av Covid-19 och har därför inte ansökt eller erhållit omställningsstöd relaterat till Covid-19. Folksam fortsätter att följa utvecklingen.

## Verksamhet och affär

Under året har KPA Pensions visuella identitet uppdaterats och moderniserats med bland annat ny logotyp och typsnitt. Den nya visuella identiteten har optimerats för företagets digitala kanaler och tjänster.

Under 2020 har bland annat norregionerna (Norrbotten, Västerbotten, Jämtland/Härjedalen, Västernorrland), region Halland och sju Värmlandskommuner valt KPA Pensionservice som leverantör för administration av pensioner.

## Hållbarhet

För nionde året i rad toppade KPA Pension listan över pensionsbranschens mest hållbara varumärken i försäkringsbranschens Sustainable Brand Index (SBI).

## Förändring styrelse och ledande befattningshavare

Camilla Larsson har utsetts till ny vd för KPA AB och KPA Pensionsförsäkring. Hon tillträder sin tjänst i mars 2021. Britta Bureau lämnade sin tjänst som vd för företaget och KPA Pensionsförsäkring i november 2020. Johan Sjöström utsågs till tillförordnad vd för KPA AB och Ninni Wibeck, vd för KPA Pensionservice, utsågs till tillförordnad vd för KPA Pensionsförsäkring under tiden fram till Camilla Larsson tillträder.

Karolina Håkansson, biträdande chef Kapitalförvaltning och hållbarhet, ingår sedan den 1 januari 2020 i företagsledningen för KPA Pension och Karin George af Klercker, sektionschef IT Liv och Pension, ingår sedan december i företagsledningen.

## Ekonomisk översikt

### Koncernen

Koncernens omsättning är lägre än föregående år och uppgick till 203 585 (224 109) tusen kronor. Den lägre nettoomsättningen förklaras av en minskad försäljning av pensionsadministration. Koncernens kostnader har ökat och uppgick till 222 119 (214 527) tusen kronor. De ökade kostnaderna jämfört med föregående år berodde till stor del på ökade kostnader för avskrivning av tidigare års aktiverade utvecklingskostnader. Resultat efter finansiella poster uppgick till -17 985 (7 855) tusen kronor. Årets resultat för koncernen uppgick till -14 208 (5 938) tusen kronor.

### Moderföretaget

KPA AB bedriver ingen affärsverksamhet utan verksamheten består i att äga och förvalta koncernens dotterföretag. Resultatet i KPA AB består av företagets egna förvaltningskostnader samt finansiella poster.

Moderföretagets resultat efter finansiella poster uppgick till -3 294 (-1 553) tusen kronor. Årets resultat för KPA AB uppgick till 420 (-523) tusen kronor.

## Hållbarhet

KPA Pension har en lång tradition av att arbeta hållbart.

Visionen att kunderna ska känna sig trygga i en hållbar värld tillsammans med förväntningar från kunder, ägare, medarbetare och samhället i stort är drivkraften.

KPA Pensions hållbarhetsarbete utgår ifrån en rad överenskommer och ramverk såsom ILO-konventionerna, FN Global Compacts tio principer och FN:s Globala mål för hållbar utveckling inom Agenda 2030.

KPA Pension eftersträvar att vara ledande på hållbarhetsområdet relativt sina konkurrenter och att bedriva ett hållbarhetsarbete som är intressant att granska. Detta förutsätter att hållbarhetsarbetet är integrerat i alla delar av verksamheten och en viktig del av erbjudandet och även omfattar samarbetspartner och leverantörer. Hållbarhet är ett vitt begrepp där företaget har valt att fokusera på områden som är relevanta för kunder, ägare, medarbetare och samhället i stort och där företaget har störst möjligheter till påverkan. Det handlar bland annat om frågor som rör miljö och klimat, jämställdhet och mångfald och arbetsvillkor.

## En kapitalförvaltning som gör skillnad

Det är genom kundernas framtida pensioner som KPA Pension har störst möjlighet till påverkan. Med det förvaltade kapitalet har företaget möjlighet att agera långsiktigt och hållbart och samtidigt skapa en god avkastning till kunderna. KPA Pensions etiska investeringskriterier ligger till grund för investeringar i alla tillgångsslag. Dessa kriterier innebär bland annat att KPA Pension inte investerar i företag som tillverkar vapen, tobak, alkohol, spel eller företag där över 30 procent av omsättningen kommer från kol. Inga investeringar ska heller ske i energiföretag där 10 procent eller mer av omsättningen kommer från oljesand. Investeringskriterierna fastställer också att företaget ska bedriva påverkansarbete i frågor som rör miljö, klimat och mänskliga rättigheter.

## Pensionspengar bidrar i kampen mot Corona

År 2020 har helt dominerats av Corona och de enorma konsekvenser denna pandemi har på människors hälsa och ekonomi. Pandemin har skapat turbulens på världens finansmarknader. KPA Pension var en av de första som investerade i obligationer med direkt koppling till pandemin. Dessa obligationer ska lindra de ekonomiska konsekvenserna av pandemin men också främja effektiva sjukvårdssystem, säkerställa leveranser av sjukvårdsmaterial och infrastruktur. Ett annat viktigt arbete under året har skett inom ramen för Nettonollalliansen (Net-Zero Asset Owner Alliance) som samlar investerare från hela världen. Målet om nettonollutsläpp till år 2050 har kompletterats med delmål för år 2025.

## Hållbarhet i den egna verksamheten

Hållbarhet handlar också om vilket avtryck KPA Pension lämnar från den egna verksamheten. En effektiv och tydlig hållbarhetsstyrning som omfattar alla delar av verksamheten är en förutsättning för ett lyckat hållbarhetsarbete. I detta arbete är medarbetarnas engagemang och kunskap avgörande. De är de som möter kunderna, utvecklar affären och är ambassadörer för varumärket därför behöver de ha goda kunskaper om hur företaget arbetar med hållbarhet. Under året tog man fram en ny digital utbildning om hur KPA Pension arbetar med hållbarhet i produktutbudet. Utbildningen genomförs av alla medarbetare som arbetar med KPA Pensions affär.

KPA Pension arbetar aktivt med att minimera den egna miljöpåverkan. Målet är att ha nettonollutsläpp av växthusgaser från den egna verksamheten år 2030. KPA Pension klimatkompenserar utsläpp från den egna verksamheten med det dubbla genom Vi-skogen.

För att vara en attraktiv och modern arbetsplats behöver företaget ligga i framkant i frågor som rör jämställdhet och mångfald. KPA Pension var först i finans- och försäkringsbranschen med att genomgå en hbtq-certifiering 2019. Under året har certifieringen följts upp genom ett antal aktiviteter. Bland annat deltog medarbetare i Prideveckan som i år fick genomföras digitalt. En översyn av jobbbannonser och produktutbud utifrån ett hbtq-perspektiv har också genomförts. Målet med certifieringen är att skapa en gemensam och inkluderande värdegrund där kunder och medarbetare bemöts på lika villkor.

## Hållbarhetspolicy och hållbarhetsmål

Företagets hållbarhetspolicy har antagits av styrelsen. Den anger vad som ska gälla för företagets arbete för en hållbar utveckling. Policyn ses över en gång per år och styrelsen får kontinuerlig avrapportering om hållbarhetsarbetet. KPA Pension har formulerat ett antal hållbarhetsmål. De viktigaste målen är att utsläppen från den egna verksamheten ska vara nettonoll år 2030 och att utsläppen från aktieportföljerna minskar. Företaget har även ett antal hållbarhetsmål inom ramen för miljöledningssystemet.

I enlighet med Årsredovisningslagen 6 kap 11 § har KPA AB valt att upprätta den lagstadgade hållbarhetsrapporten som en från årsredovisningen avskild rapport. För närmare upplysningar om KPA Pensions hållbarhetsarbete och lagstadgad hållbarhetsrapport se KPA Pensions Hållbarhetsredovisning 2020 som finns på webbplatsen [www.kpa.se](http://www.kpa.se). På webbplatsen finns också bolagsstämmorapporten som redovisar de frågor som KPA Pension har lyft på bolagsstämmor under året.

## Medarbetare

KPA Pension ingår i Folksamgruppen som tillämpar tillikaanställning, vilket innebär att medarbetarna är anställda i flera företag inom gruppen. I Folksamgruppen arbetar cirka 4 000 medarbetare på olika företag och orter i Sverige. Varje medarbetare är organisatoriskt placerad på ett kostnadsställe. På kostnadsställen som tillhör KPA Pension finns det 221 medarbetare. Folksamgruppen har en gemensam HR-funktion som ger stöd i kompetensförsörjningen för samtliga företag inom gruppen.

KPA Pension ska vara en attraktiv arbetsplats med kända och konkurrenskraftiga erbjudanden till nuvarande och framtida medarbetare. I 2020 års medarbetarundersökning låg resultatet på en fortsatt hög nivå, 79 (77) procent positiva svar i genomsnitt.

KPA Pension ska ha miljöer med processer, informationsstöd och teknik som stödjer effektivitet och legala krav och som dessutom främjar god hälsa och motivation. Som ett led i detta har KPA Pension satsat på att stärka det agila arbetssättet för att driva utveckling och bli snabbare på att agera utifrån kundernas behov. Dessutom har förflyttningen mot ett mer digitalt arbetssätt stärkts, bland annat med anledning av coronapandemin. KPA Pension har även tagit initiativ till en ledarutvecklingsinsats för alla chefer i syfte att stärka det goda ledarskapet ytterligare.

KPA Pensions sjuktal för helåret 2020 uppgår till 4,1 procent, vilket är något lägre jämfört med föregående års utfall på 5,3 procent. Under året har KPA Pension arbetat för ökad hälsa, sänkt sjuktal och ett gemensamt lärande inom området, med särskilt fokus på att säkerställa god arbetsmiljö under coronapandemin. Respektive verksamhet har identifierat behov och genomfört riktade insatser. Dessa har sedan följts upp på övergripande nivå. Uppföljning på individnivå avseende prestation, arbetsbelastning och välmående genomförs löpande.

## Kompetensutveckling

För att ha pensionsbranschens mest nöjda kunder ska KPA Pension ha chefer och ledare som genom ett strategiskt och coachande förhållningssätt tar ansvar för kompetensförsörjning och rätt prestation. Under 2020 har KPA Pensions interna och externa ledarprogram ställts om för att erbjudas digitalt på grund av coronapandemin. En särskild insats har påbörjats i syfte att stärka ledarskapet. Cheferna har också fått stöd i att leda på distans, tilldela och tydliggöra mål, stämna av kompetens och lämplighet samt följa upp prestation och utveckling i KPA Pensions digitala stöd för talent management.

KPA Pensions medarbetare ska bidra till en kultur där gemensamt ansvar tas för kontinuerlig utveckling, samarbete och lärande. KPA Pension arbetar löpande med kompetensutveckling för att säkerställa regulatoriska kunskaps och kompetenskrav, samt för att ge medarbetarna rätt förutsättningar i arbetet. Under 2020 har berörda medarbetare genomgått utbildning inom bland annat hållbar kapitalförvaltning, partskunskap, FATCA/CRS, KYC kundkännedom, kommunikation och kundbemötande, agila arbetssätt samt konsten att lära ut på distans.

Medarbetare och chefer som berörs av FDL/IDD har genomgått externa certifieringar, interna utbildningar med kunskapstest samt kontinuerlig fortbildning. Dessutom har introduktionen för nya medarbetare utvecklats genom nya effektiva e-läranden, välkomstfilm och digitala introduktionsträffar.

## Löner, ersättningar och övriga villkor

KPA Pension är genom medlemskapet i arbetsgivarföreningen KFO bundet av kollektivavtal om löner och allmänna anställningsvillkor. Enligt KPA Pensions ersättningspolicy ska lönerna vara individuella och differentierade, motivera goda prestationer och önskvärda beteenden samt bidra till ett sunt risktagande som ligger i linje med ägarnas och kundernas förväntningar. KPA Pension har, med undantag för Folksamgruppens belöningsprogram, inga rörliga ersättningar eftersom de kan medföra ett överdrivet risktagande.

Vad gäller jämställda löner inom KPA-företagen låg skillnaden i medellön mellan kvinnliga och manliga medarbetare på cirka 19 (20) procent för 2020. Vid en nedbrytning på likvärdiga arbeten låg löneskillnaden på cirka 4 (12) procent. Den huvudsakliga förklaringen till löneskillnaderna totalt är fördelningen av kvinnor och män i olika kategorier av jobb med olika krav på kompetens och erfarenhet.

Medarbetare inom KPA Pension omfattas av Folksamgruppens belöningsprogram, som syftar till att synliggöra och sätta fokus på de övergripande affärsstrategierna och målen. Belöningsprogrammet omfattar samtliga medarbetare inom Folksamgruppens verksamhet utom Folksams vd, koncern-ledning, vd/vice vd i dotter-företagen samt chefen för internrevision i Folksam Sak respektive Folksam Liv. Utfall från belöningsprogrammet betalas inte ut som kontant ersättning utan avsätts i en pensionsförsäkring. Belöningsprogrammet kan falla ut med 0 kronor upp till maximalt 20 000 kronor per medarbetare och år, beroende på grad av måluppfyllelse.

Medelantal anställda samt löner och ersättningar, med särskild specifikation på ersättningar till ledande befattningshavare, redovisas i not 21.

## Väsentliga risker och osäkerhetsfaktorer

Hantering av risker är en naturlig del av KPA AB:s verksamhet. Risker och incidenter rapporteras löpande till företagets ledning. Risker hanteras och kontrolleras på ett strukturerat sätt, både i ett kort och ett långt tidsperspektiv. KPA AB har inga egentliga affärsrisker i och med att ingen affärsverksamhet bedrivs i företaget. Däremot finns det risker kopplade till regelverksförändringar som kan påverka mervärdesskatten i koncernen. Det finns även risker kopplade till den likvidhantering som sker i och med att företaget under året samordnat pensionsutbetalningar åt KPA Pensionservice och KPA Pensionsförsäkring.

Företagets finansiella riskexponering bedöms vara låg. KPA AB har betydande fordringar vars återvinningsbarhet är beroende av motpartens betalningsförmåga. Företaget har därmed viss exponering mot kreditrisker. Detta hanteras genom att kreditbedömningar görs för potentiella kunder. Företaget är också exponerad för likviditetsrisker genom sina kortfristiga skulder. Detta innebär en risk att företaget och koncernen inte har likvida medel att betala skulderna i takt med att de förfaller till betalning. Löpande uppföljning och planering görs av likviditeten.

De mest väsentliga affärsriskerna för dotterföretaget KPA Pensionservice är kopplade till företagets förmåga att bibehålla och teckna nya affärsavtal. Intäkterna i KPA Pensionservice är beroende av antalet avtal avseende administrationsuppdrag. Avtalen är konkurrensutsatta och föremål för löpande upphandling. KPA Pensionservice verksamhet är på grund av stora transaktionsvolymerna exponerad mot främst operativa risker i form av processrelaterade och systemmässiga risker. De största osäkerhetsfaktorerna kopplade till operativa risker är den kontinuerliga utvecklingen av administrationssystemet och övrig systemmiljö. Utvecklingen drivs på dels av nya regelverk dels utifrån kunders krav och förväntningar.

## Framtida utveckling

### Coronapandemin

KPA Pension följer noga utvecklingen av coronapandemin och genomför de anpassningar som krävs utifrån myndigheternas och regeringens beslut och allmänna råd. Ju mer långvarig pandemin blir, desto mer anpassningar kommer krävas för att KPA Pension ska kunna fortsätta ta sitt samhällsansvar för att hindra smittspridning samtidigt som medarbetare ska kunna utföra sitt arbete på ett säkert sätt. Det handlar om att ge förutsättningar för att kunna arbeta effektivt i en bra arbetsmiljö även då man arbetar hemifrån. Det handlar även om att skapa möjligheter för social distansering på arbetsplatsen. Sammantaget ställer situationen helt nya krav på såväl ledarskap som kommunikation.

## Verksamhet

KPA AB och dess dotterföretag verkar i en bransch under förändring där utvecklingen går mot allt mer digitaliserade tjänster och ökad automatisering och effektivisering. Det är även tydligt att hållbarhetsfrågor blir allt viktigare. Utöver det finns ett antal regelverksförändringar som skapar tryck på förändring. Digitalisering och automatisering ger möjligheter att förenkla tillvaron och förbättra upplevelsen för kunderna, samtidigt som det även ska effektivisera företagets processer. KPA Pension kommer att fortsätta att satsa på detta område och vidareutveckla tjänster i nära samverkan med användarna av tjänsterna.

## Hållbarhet

KPA AB ska fortsatt vara en hållbar aktör som genom att förstå sin omvärld och hur den påverkar verksamheten anpassar erbjudandet på ett sätt som tillmötesgår kundernas behov och samtidigt bidrar till en positiv samhällsutveckling.

## Kommande regelverksförändringar

### Sustainable Finance

EU är fast beslutet att nå Parisavtalet och begränsa den globala uppvärmningen till en nivå max 2 grader och helst max 1,5 grader. Det kommer krävas enorma kapital för att nå målen. Finansbranschen har därför en nyckelroll i att skapa en hållbar ekonomi och nu kommer krav på ökat ansvar. Ambitionen är att det finansiella systemet ska bli en del av lösningen för att skapa en grönare och mer hållbar ekonomi. För det krävs dock en omfattande förändring av det finansiella systemet. För att åstadkomma detta har EU-kommissionen tagit fram en handlingsplan med 10 åtgärder. De tre övergripande målen för EU-kommissionens handlingsplan är att:

1. Ställa om finansiella flöden i mer hållbar riktning
2. Integrera hållbarhet i riskhanteringen
3. Främja transparens och långsiktighet i ekonomin

KPA AB har arbetat långsiktigt med dessa frågor redan innan EU:s handlingsplan men nu kommer tydligare krav särskilt kopplat till två nya förordningar; Förordningen om hållbarhetsrelaterade upplysningar som ska lämnas inom den finansiella tjänstesektorn (Disclosure) samt Förordning om inrättande av en ram för att underlätta hållbara investeringar (Taxonomi). Handlingsplanen har en implementeringsperiod som startar 2021 och förväntas pågå flera år framöver.

## Femårsöversikt för koncernen

Tkr	2020	2019	2018	2017	2016
Nettoomsättning	203 585	224 109	224 421	277 111	469 972
Rörelseresultat	-18 533	9 582	-6 953	7 404	7 022
Resultat efter finansiella poster	-17 985	7 855	-11 949	5 849	3 990
Balansomslutning	1 432 829	1 370 187	1 579 196	1 177 355	1 171 101
Eget kapital	212 859	227 067	221 129	230 608	235 820

## Femårsöversikt för moderföretaget

Tkr	2020	2019	2018	2017	2016
Nettoomsättning	15	796	6 063	74 588	400 116
Rörelseresultat	-3 800	-1 736	1 730	-35 651	1 316
Resultat efter finansiella poster	-3 294	-1 553	34 806	-36 236	2 143
Balansomslutning	346 323	351 076	576 524	595 569	737 439
Eget kapital	173 356	172 936	173 459	145 011	181 799
Avkastning på sysselsatt kapital i %	-2,0	-0,1	11,5	-19,5	2,9
Avkastning på eget kapital i %	-1,4	-0,7	16,1	-16,3	0,9

Nyckeltalen finns förklarade på sista sidan i årsredovisningen, under rubriken Definitioner och begrepp.

## Förslag till vinstdisposition

### Till årsstämmans förfogande står:

- Balanserade vinstmedel	112 935 888
- Årets resultat	420 413
<b>Totalt, kronor</b>	<b>113 356 301</b>

Styrelsen föreslår stämman att dessa medel disponeras enligt följande:

- i ny räkning balanseras	113 356 301
	<b>113 356 301</b>



# Bolagsstyrningsrapport

God bolagsstyrning handlar om att säkerställa att företag sköts hållbart, ansvarsfullt och så effektivt som möjligt (enligt svensk kod för bolagsstyrning, Kodens). Bolagsstyrning inom KPA AB utgår från lagstiftning, främst aktiebolagslagen. För försäkringsföretagen inom KPA Pension gäller försäkringsrörelselagen samt Finansinspektionens författningssamling i form av föreskrifter och allmänna råd.

Försäkringsföretag omfattas av regler på EU-nivå som exempelvis Solvens II-förordning och de implementerande tekniska standarder som EU-kommissionen antagit, samt de riktlinjer som den europeiska tillsynsmyndigheten EIOPA beslutat. Solvens II-direktivet är ett europeiskt regelverk för försäkringsföretag som syftar till att skapa en enhetlig europeisk försäkringsmarknad med ökat skydd för försäkringstagare. Reglerna trädde i kraft 2016 och tillämpas av dotterföretaget KPA Livförsäkring. KPA Pensionsförsäkring är däremot ett försäkringsföretag som bedriver tjänstepensionsverksamhet som, i avvaktan på den kommande regleringen av tjänstepensionsverksamhet, valt att tillämpa övergångsregler istället för Solvens II-reglering. Övergångsreglerna innebär huvudsakligen att de försäkringsföretag som bedriver tjänstepensionsverksamhet ska, som huvudregel, fortsätta att tillämpa de äldre bestämmelser om rörelse, tillsyn och ingripande, som gällde under 2015, och de nya Solvens II-bestämmelserna om företagsstyrning.

För verksamheten gäller också interna regelverk som, i tillämpliga delar, omfattar såväl styrelseledamöter som anställda. Exempel på interna regelverk är bolagsordningen som anger verksamhetens ramar och ger en beskrivning av företaget samt arbetsordning för styrelsen, vilken bland annat tydliggör styrelsens respektive styrelseordförandens ansvar. Beslut om ändring av bolagsordningen sker på stämman. Ett beslut att ändra bolagsordningen är, i enlighet med aktiebolagslagen, giltigt om två tredjedelar av samtliga röstande förenat sig om det. Bland de viktigare interna reglerna kan även nämnas KPA Pensions Etiska riktlinjer som reglerar hur företrädare för KPA Pension uppträder i olika situationer.

Det är styrelsen som ytterst ansvarar för företagens organisation och för förvaltningen av dess angelägenheter. Det är styrelsen som ansvarar för företagens interna styrning och kontroll och som ansvarar för att det finns policyer och en organisation för det operativa arbetet kring detta.

## Svensk kod för bolagsstyrning

Svensk kod för bolagsstyrning (Koden), senast reviderad den 1 januari 2020, vänder sig i första hand till företag noterade på en reglerad marknad i Sverige. Koden bygger på principen ”följ eller förklara”. Företag som tillämpar koden kan avvika från enskilda regler, men ska då lämna förklaringar till avvikelserna.

Inom KPA Pension, där KPA AB är moderföretag, finns KPA Pensionsförsäkring som är det marknadsledande företaget inom det kommunala pensionsavtalet KAP-KL. Företaget har 1,8 miljoner försäkrade kunder och hos dessa finns självklart ett stort och berättigat intresse att veta hur företaget sköts. Det ligger också i KPA Pensions intresse och affärsidé att vara så öppna som möjligt mot de försäkrade och andra intressenter i gruppens företag. KPA Pension har därför valt att tillämpa koden främst för att tillgodose dessa intressen. Koden tillämpas för KPA AB och för KPA Pensionsförsäkring.

## Avvikelser från bolagskoden och skäl för dessa

- Eftersom KPA AB endast har två ägare har kallelse till årsstämman inte offentliggjorts på hemsidan.
- Företagets revisorer granskar inte företagets halvårs- eller niomånadersrapport. Avvikelse från Kodens bestämmelser sker med hänsyn till att företaget inte är ett aktiemarknadsföretag.

## Bolagsstämma

KPA AB:s högsta beslutande organ är bolagsstämman vilken senast hölls den 15 maj 2020. På stämman läggs årsredovisning och revisionsberättelse för närmast föregående verksamhetsår fram tillsammans med lekmannarevisorernas rapport. Resultat- och balansräkningar, samt disposition av företagens vinst eller förlust, fastställs. Stämman fattar beslut om ansvarsfrihet åt styrelseledamöter och vd. Stämman utser styrelsens ordinarie ledamöter vilka nomineras enligt bestämmelser i aktieägaravtal som ägarna ingått. Bolagsstämman utser även revisionsbolag och lekmannarevisorer. Revisionsbolagen Ernst & Young AB utsågs till revisorer intill 2021 års årsstämma hållits.

## Valberedning

Valberedningens uppgift är att bereda tillsättning av styrelse och revisor i företaget. Valberedningen ska, med beaktande av bolagsordningens bestämmelser och av stämman fastställd process för lämplighetsprövning, föreslå stämman val av styrelseledamöter och revisorer. Vidare ska valberedningen lämna stämman förslag på arvoden som ska utgå till styrelse- ledamöter och revisor. Vid årsstämman 2020 utsågs Anna-Karin Laurell och Lena Dahl till valberedning intill 2021 års årsstämma.

## Styrelse

Styrelsen ansvarar för företagets övergripande organisation och förvaltningen av företagets angelägenheter inom de ramar som bolagsstämman och externa regelverk ger. Styrelsen fastställer årligen sin egen arbetsordning. Vid årsstämman 2020 omvaldes sex styrelseledamöter. Dessutom finns en arbetstagarrepresentant med två suppleanter i styrelsen. Enligt Svensk kod för bolagsstyrning ska majoriteten av de stämموvalda styrelseledamöterna vara oberoende i förhållande till företaget och företagsledningen. En majoritet av de bolagsstämموvalda ledamöterna anses vara oberoende. Enligt valberedningen uppfylls därför detta krav av företaget.

## Styrelsens arbete 2020

För styrelsen gäller en strategisk dagordning som fastställs varje år i styrelsens arbetsordning. Enligt arbetsordningen som fastställdes vid konstituerande sammanträde den 15 maj 2020 ska styrelsen sammanträda minst fyra gånger per år. Vid varje sammanträde ska genomgång av föregående protokoll ske, öppna frågor från tidigare sammanträden följas upp och vd:n lämna information om vad som skett i verksamheten sedan förra sammanträdet.

Följande ärenden ska behandlas årligen: fastställa styrelsens arbetsordning, i förekommande fall utse vd och vice vd, fastställa instruktion för vd, fastställa anställningsvillkor för vd och vice vd, fastställa anställningsvillkor för medlemmar i KPA Pensions företagsledning som inte är vd eller vice vd i KPA AB:s dotterföretag, i förekommande fall information om lönerrevision för vd i dotterföretag och att utse aktieägarambud.

Styrelsen fastställer årligen affärsplan och budget. Rapportering sker av prognoser samt kvartals-, halvårs-, och helårsbokslut. Styrelsen behandlar bland annat finansrapporter, riskrapporter, compliancerapporter, regelverksgenomgång, rapport avseende granskning av ersättningspolicyn och dess tillämpning, interna revisionsrapporter och extern revisionsrapport. Styrelsen fastställer revisionsplan för kommande år samt informeras om de av vd fastställda risk- och complianceplanerna för kommande år. Avrapportering sker även av utlagd verksamhet. En styrelseutvärdering samt en utvärdering av vd genomförs årligen. Instruktioner och övriga regelverk ses över och fastställs regelbundet. Sammanträdesplan samt strategisk dagordning fastställs för kommande år.

## Antal sammanträden

Under året hölls sex styrelsemöten. Dessutom har styrelsen, mellan sammanträdena, fått skriftlig information bestående av finansiell information, pressmeddelanden, kundutskick med mera.

## Utbildning av styrelseledamöter

En årlig introduktionsdag för nyvalda styrelseledamöter i var och ett av företagen inom KPA Pension ägde rum i oktober.

## Styrelseseminarium

I november genomfördes årets styrelseseminarie för ledamöterna i KPA AB, KPA Livförsäkring, KPA Pensionsförsäkring och KPA Pensionservice. Seminariet syftar till kunskapsutbyte och nätverkande mellan styrelseledamöter samt kunskapspåfyllnad inom intressanta omvärldsfrågor. I år deltog Socialförsäkringsminister Ardalan Shekarabi som gav sin bild kring hur framtidens pensionspolitik bör utformas. Ministerns anförande efterföljdes av ett panelsamtal där bland annat representanter för arbetsmarknadens parter deltog. Professor emeritus Lennart Flood presenterade sin rapport där han, på uppdrag av KPA Pension, undersökt om en individualiserad föräldraförsäkring leder till jämställda pensioner. Efter presentationen följde ytterligare en paneldebatt där frågeställningarna diskuterades av bland andra jämställdhetspolitiska talespersoner.

## Utvärdering av styrelsearbetet

Enligt Svensk kod för bolagsstyrning ska styrelsen årligen utvärdera styrelsearbetet för att utveckla dess arbetsformer och effektivitet. En sådan utvärdering har under året genomförts i form av en webbenkät. Resultatet rapporterades och diskuterades på styrelsemötet i mars 2020.

## Ersättningsutskott

Styrelsen i KPA AB har beslutat att styrelsens ordförande, istället för ett ersättningsutskott, ska bereda frågorna och lämna förslag på ersättningar och andra anställningsvillkor för vd och andra ledande befattningshavare i företaget, inför beslut i styrelsen.

## Revisionsutskott

Styrelsen i KPA AB har beslutat att, istället för ett revisionsutskott, styrelsen i dess helhet ska utföra de uppgifter som åligger ett revisionsutskott, exempelvis att säkerställa den finansiella rapporteringen, bedöma den interna styrningen, kontrollen och riskhanteringen, samt regelefterlevnaden.

# Styrelse KPA AB



## Ylva Wessén

Styrelseordförande  
Invald 2019. Född 1970.

### Nuvarande uppdrag

Vd och koncernchef Folksam. Styrelseordförande i Folksam Forskningsstiftelse. Styrelseledamot i We effect, Svensk försäkring, ICMIF samt KFO.

### Urval av tidigare uppdrag

Vice vd och chef Koncernstaben, Folksam. Chef för Governance, Risk och Compliance, Folksam. Bolagsjurist och försäkringsjurist, Folksam. Advokat, Lindhs DLA Nordic KB. Biträdande jurist, Hägglund & Ramm-Ericsson KB.

### Utbildning

Jur kand, Stockholms Universitet.



## Anders Henriksson

Ledamot  
Invald 2019. Född 1961.

### Nuvarande uppdrag

Vice ordförande i SKR Företag, SKR:s styrelse och arbetsutskott. Ordförande i KPA Livförsäkring.

### Urval av tidigare uppdrag

Regionstyrelsens ordförande i region Kalmar län, Landstingsråd, Ledamot i Första AP-fonden, KPA Pensionsförsäkring samt SMER. Ordförande i INERA. Ombudsman LO centralt.

### Utbildning

Gymnasieskola samt ledarskapsutbildningar.



## Staffan Isling

Ledamot  
Invald 2019. Född 1955.

### Nuvarande uppdrag

Vd SKR.

### Urval av tidigare uppdrag

Regiondirektör i Region Uppsala län. Kommundirektör i Örebro. Kommunchef i Tyresö, Haparanda och Gällivare.

### Utbildning

Socionom.



## Anders Knappe

Ledamot  
Invald 2007. Född 1955.

### Nuvarande uppdrag

Ordförande SKR samt ordförande SKR Företag. Ordförande i Europarådets kongress för lokala och regionala myndigheter, Karlstads kommunfullmäktige samt Visit Karlstad. Vice ordförande i EU:s regionkommitté samt Europeiska kommunförbundet CEMR. Styrelseordförande i KPA Pensionsförsäkring samt ordförande i Risk- och kapitalutskottet för KPA Pensionsförsäkring.

### Urval av tidigare uppdrag

Andre vice ordförande i SKR samt vice ordförande i SKR företaget. Försäljningschef RB Trading. Kommunalråd.

### Utbildning

Ekonom.



## Anna-Karin Laurell

Ledamot  
Invald 2018. Född 1963.

### Nuvarande uppdrag

Chef Affärsområde Liv, Folksam samt ledamot i Folksam koncernledning. Styrelseordförande i Folksam LO Fondförsäkringsaktiebolag. Styrelseledamot i KPA Pensionsförsäkring AB.

### Urval av tidigare uppdrag

Chef Affärsområde Privat, Folksam. Vd för Bukowskis samt för SalusAnsvar. Verksamhetschef Skador, Folksam. Försäljningschef SalusAnsvar. Kundenservicedirektör Tre. Telefonbankschef Skandiabanken, Kundenhetschef Skandia, Ledamot ICA-banken och ICA-försäkring.

### Utbildning

Humanistisk utbildning, Lunds universitet.



## Harriet Pontán

Ledamot  
Invald 2019. Född 1953.

### Nuvarande uppdrag

Inga pågående uppdrag utöver styrelseledamot i KPA AB.

### Urval av tidigare uppdrag

Chef Människor och miljöer, Folksam. Personaldirektör, Sveriges Television. Personaldirektör, Semper Foods. Styrelseledamot i KPA Pensionservice, KPA Pensionstjänst, Tre Kronor, Folksam LO Fondförsäkring och Campus Bommersvik.

### Utbildning

Socionom, Socialhögskolan i Stockholm.



### Lena Dahl

Adjungerad ledamot  
Invald 2011. Född 1966.

#### Nuvarande uppdrag

Vd SKR Företag. Styrelseordförande i Slussgården, SKR Kapitalförvaltning och SKR Pensionsstiftelse. Styrelseledamot i SKL Kommentus och INERA.

#### Urval av tidigare uppdrag

Vice vd SKR Företag. Tf vd Pacta och Pactarb. Tf vd SKR och SKR Företag. Controller SKR. Administrativ chef, Tyresö gymnasium.

#### Utbildning

Civilekonom, Uppsala universitet.



### Eva Fagerberg

Adjungerad ledamot  
Invald 2011. Född 1963.

#### Nuvarande uppdrag

Kanslichef/ första ombudsman Offentlig-hetsanställdas förhandlingsråd (OFR), vd OFR Fastighets AB. Ledamot i Kåpan Pensioner. Ersättare i Omställningsfonden. Ledamot i KR-delegationen på AFA Försäkring. Vice ordförande KKP.

#### Urval av tidigare uppdrag

Kriminalvårdsinspektör, personalhandläggare, förhandlingschef Akademikerförbundet SSR.

#### Utbildning

Socionom.



### Johan Ingelskog

Adjungerad ledamot  
Invald 2020. Född 1977.

#### Nuvarande uppdrag

Avtalssekreterare Kommunal. Ledamot i KR-delegationen på AFA försäkring, Omställningsfonden för KR-sektionen, KKP samt Arbetsdomstolen.

#### Urval av tidigare uppdrag

Ombudsman LO. Enhetschef Kommunal. Vice ordförande LO-TCO rättskydd. Ledamot FN förbundets styrelse.

#### Utbildning

Europeisk och svensk arbetsrätt, Stockholms universitet. Ledarskapsutbildningar. Handelshögskolan Executive Management.

## Arbetstagarrepresentanter i styrelse



### Susanna Järnek

Arbetstagarrepresentant sedan 2014.  
Född 1968.

#### Utsedd av

Akademikerföreningen Folksam.

#### Anställd i Folksam sedan

1999.



### Karin Lindblom

Arbetstagarrepresentant sedan 2017.  
Född 1968.

#### Utsedd av

Forena Folksam.

#### Anställd i KPA Pension sedan

2008.



### Ann-Charlotte Tollqvist

Arbetstagarrepresentant sedan 2013.  
Född 1960.

#### Utsedd av

Forena Folksam.

#### Anställd i KPA Pension sedan

2001.

Närvaro på styrelsemöten 2020		
Namn	Funktion i styrelsen	Styrelsemöte <sup>1)</sup>
Ylva Wessén	ordförande	6 av 6
Anders Knape	vice ordförande	6 av 6
Anna-Karin Laurell	ledamot	6 av 6
Anders Henriksson	ledamot	6 av 6
Harriet Pontán	ledamot	6 av 6
Staffan Isling	ledamot	6 av 6
Lena Dahl	adjungerad	6 av 6
Johan Ingelskog <sup>2)</sup>	adjungerad	4 av 6
Lenita Granlund <sup>3)</sup>	adjungerad	2 av 6
Eva Fagerberg	adjungerad	5 av 6
Ann-Charlotte Tollqvist	arbetstagarrepresentant	5 av 6
Karin Lindblom	arbetstagarrepresentant	6 av 6
Susanna Järnek	arbetstagarrepresentant	6 av 6

1) Totalt 5 ordinarie styrelsemöten (varav konstituerande möte i maj) samt ett extra styrelsemöte

2) Invald i maj

3) Avgick i maj

Ersättning till styrelsens ledamöter		
Arvodet beslutade av stämman 2020:	Årsarvode (kronor)	Sammanträdesarvode (kronor)
Styrelsens ordförande	inget	inget
Styrelsens vice ordförande	132 200	7 700
Ledamot av Folksams koncernledning	inget	inget
Övriga stämموvalda ledamöter	109 400	7 700

## Centrala funktioner

KPA AB följer en modell med tre ansvarslinjer. Företagets centrala funktioner består av en compliancefunktion och internrevision. Dessa funktioner är fristående från den operativa verksamhet som kontrolleras. Utöver de tre ansvarslinjerna utser stämman revisionsbolag och lekmannarevisorer som granskar årsredovisningen inklusive bolagsstyrningsrapport samt styrelsens och vds förvaltning (externrevision).

Den *första ansvarslinjen* utgörs av den verksamhet där riskerna tas, dvs. den operativa organisationen. Den första ansvarslinjen ansvarar för att riskerna i verksamheten hanteras samt att externa och interna regelverk efterföljs. Första ansvarslinjen har också till uppgift att se till att risker förebyggs, kontroller genomförs och att brister eller avvikelser hanteras och återrapporteras.

Den *andra ansvarslinjen* utgörs av compliancefunktionen. Compliancefunktionen stödjer vd och styrelse i deras arbete med att fullgöra sitt ansvar för regelefterlevnaden. Den andra ansvarslinjen är normerande, stödjande och kontrollerande i förhållande till den första ansvarslinjen.

Compliancefunktionen är underställda vd. Compliancefunktionen ansvarar bland annat för att övervaka, kontrollera, följa upp och utvärdera regelefterlevnaden i första ansvarslinjen. Företaget bedriver inte någon tillståndspliktig verksamhet och därför saknas det krav på en compliance officer men företaget har ändå valt att utse sådan. Utседd compliance officer för företaget är Catharina Bergström.

Den *tredje ansvarslinjen* utgörs av internrevisionen vars uppgifter fastställs av styrelsen. Internrevisionen är en oberoende, objektivt granskande och rådgivande verksamhet. Internrevisionen stödjer företaget att nå sina mål genom att systematiskt och strukturerat utvärdera systemet för intern kontroll och andra delar av företagsstyrningssystemet samt lämna råd och synpunkter på desamma i syfte att bidra till ökad effektivitet i riskhantering, intern kontroll samt ledningsprocesser.

Internrevisionen är direkt underställd och rapporterar till styrelsen och är fristående från den verksamhet som granskas. Funktionens oberoende innebär att den normalt inte får delta i den operativa verksamheten eller vara involverad i det löpande arbetet med intern kontroll. Internrevisionens arbete bedrivs enligt god sed för internrevision som bland annat framgår av det internationella ramverket International Professional Practices Framework (IPPF). Internrevisionens uppdrag fastställs av styrelsen och regleras i policy för Internrevision. Joni Heinonen är internrevisionschef, tillika ansvarig för funktionen för Internrevision.

## Externa revisorer

Revisionsbolagen Ernst & Young är valda till revisorer till 2021 års stämma. Kenneth Strömberg och Anders Röhfors är valda till lekmannarevisorer till 2021 års stämma. Bjarne Hald och Anna-Carin Magnusson har valts till suppleanter för samma tid.

## Vd och företagsledning

KPA AB:s vd är direkt underställd styrelsen. Vd svarar för den löpande förvaltningen enligt styrelsens riktlinjer och anvisningar. En skriftlig instruktion som styrelsen fastställer reglerar det ansvar och de befogenheter som gäller för vd.

### Uppgifter om KPA ABs vd

**Johan Sjöström**

**tf Vd KPA AB**

Född 1968.

#### Övriga pågående uppdrag

Vd KPA Livförsäkring. Affärsområdeschef Individ och ledningsstöd, KPA Pension. Styrelseledamot EAPSPI (European Association of Public Pension Institutions).

#### Tidigare uppdrag

Marknadschef, KPA Pension.

#### Utbildning

Ekonomiutbildning, Uppsala universitet.

## Företagsledning KPA AB

**Daniel Larsson**, verksamhetsområde Chefsaktuarie och analys, född 1982

**Fredrik Eklöf**, affärsområde Parter och utbildning, född 1978

**Johan Sjöström**, affärsområde Individ och ledningsstöd samt vd i KPA Livförsäkring och t.f. vd KPA AB, född 1968

**Ninni Wibeck**, affärsområde Arbetsgivare samt vd KPA Pensionservice AB och t.f. vd KPA Pensionsförsäkring, född 1973

**Robin Paulsson**, verksamhetsområde Ekonomi och verksamhetsutveckling, född 1975

### Adjungerade

**Karin George af Klercker**, sektionschef IT Liv och Pension, född 1962

**Karolina Håkansson**, biträdande chef Kapitalförvaltning och hållbarhet, född 1976

## Principer för ersättning till ledningen

Lönesättningen för anställda inom KPA Pension ska vara marknads- mässig. Anställningsvillkor för vd:ar inom KPA Pension fastställs av respektive styrelse. Ingen rörlig ersättning utgår till vd:ar. För medlemmar i KPA Pensions företagsledning och övriga anställda inom KPA Pension som inte kan påverka företagets risknivå utgår ett generellt belöningsprogram baserat på Folksamns övergripande mål fastställda av styrelserna för Folksam Liv och Folksam Sak och som gäller för alla anställda inom Folksam inklusive dotterföretag.

## Styrelsens rapport om intern kontroll avseende den finansiella rapporteringen 2020

Målsättningen med KPA Pensions arbete med intern kontroll finansiell rapportering, IKFR, är att bokslut- och myndighetsrapportering ska vara tillförlitlig och i överensstämmelse med lag och gällande redovisningsregler. Internkontrollarbetet baseras på det ramverk som tagits fram av The Committee of Sponsoring Organisations of the Threadway Commission "COSO" och beskrivs nedan.

### Kontrollmiljö

Kontrollmiljön utgör grunden för den interna kontrollen och är central för hur risker identifieras och hanteras baserat på den kultur och de värderingar som styrelse och ledning etablerat.

KPA Pensions kultur och värderingar har sin utgångspunkt i företagets etiska inriktning. Det tar sig uttryck i hur företaget placerar kundernas pensionsmedel samt i de etiska riktlinjer som är vägledande i det dagliga arbetet. Styrelsen har beslutat om denna inriktning. Förutom en stark förankring i företagets ledning och styrelse finns ett stort engagemang för den etiska inriktningen hos alla medarbetare.

Kontrollmiljön utgörs även av tydliga ansvar och roller. Ansvar och roller i den finansiella rapporteringen fastställs i styrande regelverk, vidare finns det styrande regelverk som fastställer roller och ansvar i arbetet med risk- och internkontroll.

### Internkontrollsystem

KPA Pension har ett företagsövergripande internkontrollsystem som säkerställer att metoder för att ta fram, införa och upprätthålla en väl avvägd och stabil kontrollstruktur i verksamheten finns. Intern kontroll över finansiell rapportering är en del av KPA Pensions internkontrollsystem och syftar till att säkerställa tillförlitlighet och reducera risken för materiella fel i den finansiella rapporteringen genom att identifiera risker och kontroller i väsentliga processer som påverkar bokslut- och myndighetsrapportering. Kontrollerna utvärderas regelbundet och resultatet analyseras för att bedöma risken för fel i den finansiella rapporteringen. Därutöver finns rutiner för att hantera de förbättringsmöjligheter som löpande framkommer i arbetet.

### Informationssäkerhet

KPA Pension är sedan 2012 certifierade enligt ISO 27001:2013. Ledningssystemet för informationssäkerhet är en del av företagets riskhantering och arbete med intern styrning och kontroll. Det innebär att företaget lever upp till de högt ställda krav på informationssäkerhet som standarden ställer. Genom systematiskt säkerhetsarbete förbättras skyddet av företagets informationstillgångar löpande, vilket gynnar kunderna genom exempelvis säkrare pensionsutbetalningar.

### Riskbedömning

Halvårsvis genomför alla affärsområden och enheter en självutvärdering av risker. Därutöver görs riskanalyser per process inom ramen för internkontrollsystemet. Risker för väsentliga fel i den finansiella rapporteringen ska beaktas i analyserna. Det är chefen för respektive verksamhetsområde eller processägaren för en process som är ansvarig för att genomföra självutvärderingen. Självutvärdering innebär att identifiera risker, bedöma sannolikheten för att risken ska inträffa, vilken påverkan risken kan få på verksamheten samt vilka åtgärder som behöver vidtas för att hantera risken.

### Kontroller

#### Riskåtgärder och kontroller

Åtgärdsplaner ska tas fram för de risker som verksamheten vill hantera genom förebyggande aktiviteter. Åtgärderna kan till exempel innebära att införa eller förbättra kontroller som syftar till tillförlitlig finansiell rapportering. Kontroller för att hantera risker avseende den finansiella rapporteringen är till exempel analyser och prognoser, avstämningar av huvudbok mot försäkringssystem, bankkonton eller andra register och underlag. Andra kontroller som också påverkar den finansiella rapporteringen är de kontroller som utförs avseende försäkringsersättningar, och driftskostnader där det finns särskilda principer och rutiner såsom krav på dualitet, kontroll av större belopp samt slumpvisa utbetalningskontroller.

### Information och kommunikation

För att säkerställa effektivt och korrekt informationsutbyte krävs att alla delar inom verksamheten kommunicerar och delar relevant information såväl inom och mellan verksamhetsområden som till och från styrelse och ledning. Informationsgivning från styrelsen och ledningen till chefer och medarbetare sker bland annat genom de styrande regelverken samt genom andra ledningsgrupper i verksamheten.

De principer som företaget ska följa har fastställts i ett styrande regelverk för extern rapportering och det finns tillgängligt för alla via företagets intranät. Det finns även en regelverksgrupp inom Ekonomi och Finans som bevakar och informerar om regelverksförändringar som påverkar den finansiella rapporteringen. Styrelsen får regelbunden återkoppling från verksamheten om aktuella redovisningsfrågor samt intern styrning och kontroll. Styrelsen har regelbundna möten med ekonomi, företagets externrevisorer samt kontrollfunktionerna risk, compliance och internrevision.

## Uppföljning

Kontroller följs regelbundet upp inom ramen för Folksams internkontrollsystem. Uppföljning görs genom att verksamheten genomför självutvärderingar av nyckelkontroller.

Därutöver genomför de centrala funktionerna granskningar och andra aktiviteter för att utvärdera den interna styrningen och kontrollen.

Ett annat stöd i arbetet med att identifiera risker och väsentliga händelser är det företagsövergripande risk- och incidenthanteringsystemet. I det systemet rapporteras oönskade händelser och verksamheten vidtar åtgärder för att förhindra att samma sak inträffar igen.



# Finansiella rapporter

## Koncern och moderföretaget

Resultaträkning moderföretaget och koncernen	26
Balansräkning moderföretaget och koncernen	27
Rapport över förändring i eget kapital, koncernen	29
Rapport över förändring i eget kapital, moderföretaget	29
Kassaflödesanalys moderföretaget och koncernen	30
Årsredovisningens undertecknande	48

## Noter

Not 1	Redovisningsprinciper	31	Not 15	Lån från koncernföretag	39
Not 2	Nettoomsättning	34	Not 16	Övriga skulder	39
Not 3	Övriga externa kostnader	34	Not 17	Upplupna kostnader och förutbetalda intäkter	39
Not 4	Skatt	35	Not 18	Ställda säkerheter och Eventualförpliktelser	39
Not 5	Programvara	36	Not 19	Ekonomiska arrangemang som inte redovisas i balansräkningen	40
Not 6	Inventarier	36	Not 20	Upplysningar om närstående	40
Not 7	Andelar i koncernföretag	37	Not 21	Medelantal anställda samt löner och ersättningar	43
Not 8	Lån till koncernföretag	37	Not 22	Betalda räntor och erhållen utdelning	47
Not 9	Övriga fordringar	37	Not 23	Likvida medel	47
Not 10	Förutbetalda kostnader och upplupna intäkter	38	Not 24	Twister	47
Not 11	Aktiekapital	38	Not 25	Väsentliga händelser efter balansdagen	47
Not 12	Förslag till vinstdisposition	38			
Not 13	Obeskattade reserver	38			
Not 14	Uppskjuten skatteskuld	39			

## Resultaträkning

Tkr	Not	Koncernen		Moderföretaget	
		2020	2019	2020	2019
Nettoomsättning	2	203 585	224 109	15	796
<b>Summa</b>		<b>203 585</b>	<b>224 109</b>	<b>15</b>	<b>796</b>
<b>Rörelsens kostnader</b>					
Övriga externa kostnader	3	-72 176	-138 482	-1 930	-1 700
Personalkostnader	21	-135 004	-70 627	-1 885	-832
Av- och nedskrivningar av materiella och immateriella anläggningstillgångar	5, 6	-14 940	-5 418	-	-
<b>Summa</b>		<b>-222 119</b>	<b>-214 527</b>	<b>-3 815</b>	<b>-2 532</b>
<b>Rörelseresultat</b>		<b>-18 533</b>	<b>9 582</b>	<b>-</b>	<b>-1 736</b>
<b>Resultat från finansiella poster</b>					
Ränteintäkter koncernföretag		16	184	224	168
Övriga ränteintäkter och liknande intäkter		1 403	2 201	362	1 218
Räntekostnader koncernföretag		-533	-400	-4	-
Räntekostnader och liknande kostnader		-337	-3 711	-77	-1 203
<b>Summa</b>		<b>549</b>	<b>-1 726</b>	<b>506</b>	<b>183</b>
<b>Resultat efter finansiella poster</b>		<b>-17 985</b>	<b>7 855</b>	<b>-3 294</b>	<b>-1 553</b>
Bokslutsdispositioner	13	-	-	3 835	910
<b>Resultat före skatt</b>		<b>-17 985</b>	<b>7 855</b>	<b>541</b>	<b>-643</b>
Skatt på årets resultat	4	3 777	-1 917	-120	120
<b>Årets resultat</b>		<b>-14 208</b>	<b>5 938</b>	<b>420</b>	<b>-523</b>

## Balansräkning

Tillgångar	Tkr	Not	Koncernen		Moderföretaget	
			2020-12-31	2019-12-31	2020-12-31	2019-12-31
<b>Anläggningstillgångar</b>						
<b>Immateriella anläggningstillgångar</b>						
Programvara		5	109 842	118 694	-	-
<b>Materiella anläggningstillgångar</b>						
Inventarier		6	820	820	820	820
<b>Finansiella anläggningstillgångar</b>						
Andelar i koncernföretag <sup>1)</sup>		7	720	720	97 631	97 631
Lån till koncernföretag		8	-	-	20 000	20 000
Uppskjuten skattefordran		14	1 735	120	-	120
Andra långfristiga fordringar			5 325	-	-	-
<b>Summa anläggningstillgångar</b>			<b>118 443</b>	<b>120 355</b>	<b>118 451</b>	<b>118 571</b>
<b>Omsättningstillgångar</b>						
<b>Kortfristiga fordringar</b>						
Kundfordringar			96 450	167 935	10 062	9 385
Fordringar hos koncernföretag <sup>2)</sup>		20	11 781	3	-	32
Fordringar hos närstående		20	231 700	73 417	9 742	1 427
Övriga fordringar		9	36 444	37 729	10 545	11 120
Aktuell skattefordran			464	-	464	-
Förutbetalda kostnader och upplupna intäkter		10	10 238	10 294	-	-
<b>Summa kortfristiga fordringar</b>			<b>387 078</b>	<b>289 379</b>	<b>30 813</b>	<b>21 964</b>
<b>Kassa och bank</b>						
Kassa och bank			86 058	86 858	51 044	52 759
Redovisningsmedel			841 250	873 596	146 014	157 782
<b>Summa kassa och bank</b>			<b>927 308</b>	<b>960 454</b>	<b>197 059</b>	<b>210 541</b>
<b>Summa omsättningstillgångar</b>			<b>1 314 386</b>	<b>1 249 832</b>	<b>227 872</b>	<b>232 505</b>
<b>Summa tillgångar</b>			<b>1 432 829</b>	<b>1 370 187</b>	<b>346 323</b>	<b>351 076</b>

1) Avser andelar i ej konsoliderade koncernföretag i KPA Livförsäkring.

2) Avser fordringar från ej konsoliderade koncernföretag i KPA Liv- och Pensionsförsäkring.

## Balansräkning

Eget kapital, avsättningar och skulder		Koncernen		Moderföretaget	
Tkr	Not	2020-12-31	2019-12-31	2020-12-31	2019-12-31
<b>Eget kapital</b>					
Aktiekapital	11	50 000	50 000	50 000	50 000
Övrigt tillskjutet kapital		10 000	10 000	-	-
Reservfond		-	-	10 000	10 000
Fond för utvecklingsutgifter	5	91 781	95 216	-	-
Balanserad vinst		75 285	65 914	112 936	113 459
Årets resultat	12	-14 208	5 938	420	-523
<b>Summa eget kapital</b>		<b>212 859</b>	<b>227 067</b>	<b>173 356</b>	<b>172 936</b>
<b>Obeskattade reserver</b>	13	-	-	<b>5 998</b>	<b>9 833</b>
<b>Avsättningar</b>					
Uppskjuten skatteskuld	14	1 310	3 488	-	-
<b>Summa avsättningar</b>		<b>1 310</b>	<b>3 488</b>	-	-
<b>Långfristiga skulder</b>					
Lån från koncernföretag	15	50 000	50 000	-	-
Andra långfristiga skulder		5 325	-	-	-
<b>Summa långfristiga skulder</b>		<b>55 325</b>	<b>50 000</b>	-	-
<b>Kortfristiga skulder</b>					
Leverantörsskulder		9 237	371	8 805	16
Skulder hos koncernföretag	20	-	-	255	-
Skulder till ej konsoliderade koncernföretag	20	213 663	191 086	131 230	117 065
Skulder till närstående	20	6 754	1 744	31	127
Aktuell skatteskuld		1 563	1 601	-	-
Övriga skulder	16	927 834	891 367	26 564	51 099
Upplupna kostnader och förutbetalda intäkter	17	4 284	3 463	83	-
<b>Summa kortfristiga skulder</b>		<b>1 163 335</b>	<b>1 089 632</b>	<b>166 968</b>	<b>168 307</b>
<b>Summa eget kapital och skulder</b>		<b>1 432 829</b>	<b>1 370 187</b>	<b>346 323</b>	<b>351 076</b>

## Rapport över förändring i eget kapital - koncernen

Koncernen, Tkr	Aktie- kapital	Övrigt tillskjutet kapital	Annat eget kapital inkl årets resultat	Summa eget kapital
Ingående balans 2019-01-01	50 000	10 000	161 129	221 129
Årets resultat			5 938	5 938
Vid årets utgång 2019-12-31	50 000	10 000	167 067	227 067
Ingående balans 2020-01-01	50 000	10 000	167 067	227 067
Årets resultat			-14 208	-14 208
Vid årets utgång 2020-12-31	50 000	10 000	152 859	212 859

## Rapport över förändring i eget kapital - moderföretaget

Moderföretaget, Tkr	Bundet eget kapital		Fritt eget kapital		Summa eget kapital
	Aktie- kapital	Reservfond	Balanserade vinstmedel inkl årets resultat		
Ingående balans 2019-01-01	50 000	10 000	113 459		173 459
Årets resultat			-523		-523
Vid årets utgång 2019-12-31	50 000	10 000	112 936		172 936
Ingående balans 2020-01-01	50 000	10 000	112 936		172 936
Årets resultat			420		420
Vid årets utgång 2020-12-31	50 000	10 000	113 356		173 356

## Kassaflödesanalys

Tkr	Not	Koncernen		Moderföretaget	
		2020	2019	2020	2019
<b>Den löpande verksamheten</b>					
Resultat efter finansiella poster	22	-17 985	7 855	-3 294	-1 553
<b>Justering för poster som inte ingår i kassaflödet</b>					
Av- och nedskrivning immateriella anläggningstillgångar	5	14 940	5 418	-	-
Upplösning pensionsavsättning		-	-	-	-
Erhållen (+) / Betald (-) inkomstskatt		-518	20 358	-464	13 032
<b>Kassaflöde från den löpande verksamheten före förändring av rörelsekapital</b>		<b>-3 563</b>	<b>33 631</b>	<b>-3 758</b>	<b>11 479</b>
<b>Kassaflöde från förändring av rörelsekapital</b>					
- Ökning (-) / Minskning (+) av rörelsefordringar		-97 237	31 585	-8 385	26 846
- Ökning (+) / Minskning (-) av rörelseskulder		106 087	-143 392	10 427	-27 041
<b>Kassaflöde från den löpande verksamheten</b>		<b>5 287</b>	<b>-78 176</b>	<b>-1 715</b>	<b>11 284</b>
<b>Investeringsverksamheten</b>					
Förvärv av immateriella anläggningstillgångar	5	-6 087	-37 341	-	-
<b>Kassaflöde från investeringsverksamheten</b>		<b>-6 087</b>	<b>-37 341</b>	<b>-</b>	<b>-</b>
<b>Finansieringsverksamheten</b>					
Lämnat lån	8	-	-	-	-20 000
<b>Kassaflöde från finansieringsverksamheten</b>		<b>-</b>	<b>-</b>	<b>-</b>	<b>-20 000</b>
<b>Årets kassaflöde</b>		<b>-800</b>	<b>-115 517</b>	<b>-1 715</b>	<b>-8 716</b>
Likvida medel vid årets början		86 858	202 375	52 759	61 475
Likvida medel vid årets slut	23	86 058	86 858	51 044	52 759
<b>Årets förändring av likvida medel</b>		<b>-800</b>	<b>-115 517</b>	<b>-1 715</b>	<b>-8 716</b>

# Noter

## Not 1. Redovisningsprinciper

### Innehållsförteckning

- 1 Allmän information
- 2 Grunder för upprättande av de finansiella rapporterna
  - 2.1 Överensstämmelse med normgivning och lag
  - 2.2 Förutsättningar vid upprättande av KPA AB:s finansiella rapporter
  - 2.3 Uppskattningar och bedömningar i de finansiella rapporterna
  - 2.4 Koncernredovisning
  - 2.5 Utländsk valuta
- 3 Principer för poster i resultaträkningen
  - 3.1 Intäkter
  - 3.2 Skatter
- 4 Principer för poster i balansräkningen
  - 4.1 Immateriella anläggningstillgångar
  - 4.2 Materiella anläggningstillgångar
  - 4.3 Redovisning av andelar i koncernföretag
  - 4.4 Kundfordringar
  - 4.5 Likvida medel
  - 4.6 Avsättningar
  - 4.7 Eventualförpliktelser
  - 4.8 Övriga finansiella skulder
  - 4.9 Kassaflödesanalys
- 5 Moderföretagets redovisningsprinciper
  - 5.1 Skillnader mellan koncernen och moderföretagets principer

### 1 Allmän information

Årsredovisningen avges per den 31 december 2020 och avser räkenskapsåret 2020 för KPA AB med organisationsnummer 556527-7182 med säte i Stockholm. KPA AB ägs till 60 procent av Folksam ömsesidig Livförsäkring (Folksam Liv) med organisationsnummer 502006-1585 och till 40 procent av SKR Företag AB med organisationsnummer 556117-7535. Adressen till huvudkontoret är Bohusgatan 14, 106 67 Stockholm. Årsredovisningen har godkänts för utfärdande av styrelsen i KPA AB den 12 mars 2021. Resultat- och balansräkning blir föremål för fastställande på stämman den 19 maj 2021.

### 2 Grunder för upprättande av de finansiella rapporterna

#### 2.1 Överensstämmelse med normgivning och lag

Årsredovisningen har upprättats enligt årsredovisningslagen (ÅRL) samt Bokföringsnämndens allmänna råd BFAR 2012:1 Årsredovisning och koncernredovisning (K3). Moderföretag tillämpar samma redovisningsprinciper som koncernen med de undantag som beskrivs i avsnitt 5 Moderföretagets redovisningsprinciper.

#### 2.2 Förutsättningar vid upprättande av KPA AB:s finansiella rapporter

KPA AB:s funktionella valuta är svenska kronor och de finansiella rapporterna presenteras i svenska kronor. Samtliga belopp, om inte annat anges, är avrundade till närmaste tusental. Till följd av detta kan avrundningsdifferenser förekomma. Siffror inom parentes avser föregående år. De nedan angivna redovisningsprinciperna har tillämpats konsekvent på samtliga perioder som presenteras i de finansiella rapporterna om inte annat framgår nedan.

#### 2.3 Uppskattningar och bedömningar av de finansiella rapporterna

Vid upprättande av de finansiella rapporterna görs uppskattningar och bedömningar samt antaganden som påverkar tillämpningen av redovisningsprinciperna och de redovisade beloppen av tillgångar, skulder, intäkter och kostnader. Uppskattningarna och antagandena är baserade på historiska erfarenheter och ett antal andra faktorer som under rådande förhållanden synes vara rimliga. Verkliga utfall kan avvika från dessa uppskattningar och bedömningar. De områden som innefattar en hög grad av bedömning, som är komplexa eller sådana områden där antaganden och uppskattningar är av väsentlig betydelse på de finansiella rapporterna anges nedan.

##### 2.3.1 Immateriella anläggningstillgångar

Redovisningsprinciperna för immateriella anläggningstillgångar återfinns i avsnitt 4.1 i not 1 Redovisningsprinciper. Återvinningsbarheten i immateriella anläggningstillgångar prövas mot förväntat nyttjandevärde och beräknade framtida ekonomiska fördelar.

##### 2.3.2 Fordringar

Redovisningsprinciperna för kundfordringar återfinns i avsnitt 4.4 i not 1 Redovisningsprinciper. Eventuella reserveringsbehov i fordringarna fastställs genom en kombination av individuella bedömningar för enskilda större fordringar och generella bedömningar baserat på historiska erfarenheter om betalningsmönster.

## 2.4 Koncernredovisning

I koncernredovisningen ingår moderföretag KPA AB med säte i Stockholm och dotterföretag KPA Pensionsservice AB. Dotterföretaget KPA Livförsäkring och dess dotterföretag KPA Pensionsförsäkring är livförsäkringsaktiebolag som drivs enligt ömsesidiga principer. Om överskott uppstår tillfaller detta försäkringstagarna och kan inte disponeras av moderföretaget. Dotterföretag kan inte heller lämna någon aktieutdelning till moderföretaget. Det kan därför bedömas föreligga sådana betydande och varaktiga hinder som åsyftas i 7 kap. 5§ ÅRL och som i väsentlig grad begränsar moderföretagets möjligheter att utöva sitt inflytande över dotterföretagen. Mot bakgrund av detta konsolideras därför inte livförsäkringsaktiebolagen i moderföretagets koncernredovisning.

Koncernredovisningen har upprättats enligt förvärvsmetoden. Koncerninterna transaktioner, balanser och internvinster har eliminerats och bokslutsdispositioner har fördelats på eget kapital och uppskjuten skatt. Endast resultat som uppkommit i förvärvade företag efter förvärvstidpunkten har påverkat koncernens resultat. I koncernresultaträkningen återförs årets bokslutsdispositioner varvid uppskjuten skatt beaktas. Vid upprättande av koncernbalansräkningen uppdelas obeskattade reserver i uppskjuten skattefordran/skuld och kapitalandel i obeskattade reserver. I koncernredovisningen elimineras koncernintern försäljning.

## 2.5 Utländsk valuta

Monetära poster i utländsk valuta räknas om till balansdagens kurs. Icke-monetära poster räknas inte om utan redovisas till kursen vid anskaffningstillfället. Valutakursdifferenser som uppkommer vid reglering eller omräkning av monetära poster redovisas i resultaträkningen det räkenskapsår de uppkommer.

## 3 Principer för poster i resultaträkningen

### 3.1 Intäkter

Koncernens intäkter är avtalsenliga intäkter från administrationsuppdrag och övriga konsulttjänster. Intäkterna redovisas när det bedöms sannolikt att ekonomiska fördelar kommer att tillfalla KPA AB och dessa kan beräknas på ett tillförlitligt sätt. Intäkter från administrationsavtalen redovisas i takt med utförandet av dessa tjänster. Intäkter värderas till verkliga värdet av det som erhållits eller kommer att erhållas, med avdrag för rabatter. Utdelningar från dotterföretag redovisas som intäkt oavsett om de hänför sig till ackumulerade vinster i dotterföretaget före eller efter förvärvstidpunkten.

## 3.2 Skatter

### 3.2.1 Inkomstskatt

Med inkomstskatter avses aktuell skatt och uppskjuten skatt. Inkomstskatter redovisas i årets resultat utom då underliggande transaktion redovisas i eget kapital varvid tillhörande skatteeffekt redovisas i eget kapital.

#### 3.2.1.1 Aktuell skatt

Aktuell skatt är skatt som ska betalas eller erhållas avseende aktuellt år, med tillämpning av de skattesatser som är beslutade eller i praktiken beslutade per balansdagen, hit hör även justering av aktuell skatt hänförlig till tidigare perioder.

#### 3.2.1.2 Uppskjuten skatt

Uppskjuten skatt beräknas enligt balansräkningsmetoden med utgångspunkt i temporära skillnader mellan redovisade och skattemässiga värden på tillgångar och skulder. Värderingen av uppskjuten skatt baserar sig på hur underliggande tillgångar eller skulder förväntas bli realiserade eller reglerade. Uppskjuten skatt beräknas med tillämpning av de skattesatser och skatteregler som är beslutade eller i praktiken beslutade per balansdagen. Uppskjutna skattefordringar avseende avdragsgilla temporära skillnader och underskottsavdrag redovisas i den mån det är sannolikt att dessa kommer att kunna utnyttjas. Värdet på uppskjutna skattefordringar reduceras när det inte längre bedöms sannolikt att de kan utnyttjas. I juridisk person redovisas obeskattade reserver inklusive uppskjuten skatteskuld.

## 4 Principer för poster i balansräkningen

### 4.1 Immateriella anläggningstillgångar

#### 4.1.1 Programvaror

Immateriella tillgångar utgörs av förvärvade och egenutvecklade programvaror och redovisas från och med den tidpunkt då KPA AB bedömer sig ha kontrollen över dem och i den utsträckning som de bedöms medföra framtida ekonomiska fördelar. Dessa tillgångar skrivs av över deras förväntade nyttjandeperiod och deras värde prövas årligen genom att jämföra bokfört värde med uppskattat nyttjandevärde. Om det uppskattade nyttjandevärdet i form av framtida förväntade kassaflöden väsentligt understiger bokfört värde redovisas en nedskrivning. Avskrivningstiden för förvärvade immateriella tillgångar är 10 år. Företagsledningen bedömer att den längre avskrivningstiden bättre speglar programvarans effekter på inkomster och kostnadsbesparingar än 5 år, och att detta kan fastställas med en rimlig grad av säkerhet. Det belopp som aktiveras avseende internt upparbetade utvecklingsutgifter ska föras om från fritt eget kapital till fond för utvecklingsutgifter i bundet eget kapital. Fonden ska minskas i takt med att de aktiverade utvecklingsutgifterna skrivs av eller ned, alternativt avyttras.



## 4.2 Materiella anläggningstillgångar

Materiella anläggningstillgångar redovisas till anskaffningsvärdet minskat med ackumulerade avskrivningar och eventuella nedskrivningar. Avskrivningar enligt plan sker linjärt över tillgångens beräknade ekonomiska nyttjandeperiod och baseras på ursprungliga anskaffningsvärden eftersom det återspeglar den förväntade förbrukningen av tillgångens framtida ekonomiska fördelar. Avskrivningar redovisas som kostnad i resultaträkningen. I anskaffningsvärdet ingår förutom inköpspriset även utgifter som är direkt hänförliga till förvärvet. Konst skrivs inte av då värdet bedöms vara bestående.

## 4.3 Redovisning av andelar i koncernföretag

För redovisning av innehav tillämpas anskaffningsvärdemetoden vilket innebär att andelar i ett företag redovisas till anskaffningsvärdet med tillägg för eventuella anskaffningskostnader samt med avdrag för erforderliga nedskrivningar. Vid varje balansdag bedöms om det finns någon indikation på att andelar i koncernföretags värde är lägre än dess redovisade värde.

## 4.4 Kundfordringar

Kundfordringar är finansiella tillgångar som har fastställda eller fastställbara betalningar, men som inte är derivat.

Dessa tillgångar värderas till upplupet anskaffningsvärde i enlighet med 11 kap. BFNAR 2012:1. Upplupet anskaffningsvärde bestäms utifrån den effektivränta som beräknades vid anskaffningstidpunkten. Kundfordringar redovisas till det belopp som beräknas inflyta, det vill säga efter avdrag för osäkra fordringar.

## 4.5 Likvida medel

Med likvida medel avses banktillgodohavanden, vilket är samma post som kassa och bank i balansräkningen.

## 4.6 Avsättningar

En avsättning är en skuld som är oviss vad gäller förfallotidpunkt och/eller belopp. En avsättning redovisas i balansräkningen när det uppstår en förpliktelse som en följd av en inträffad händelse, och det är troligt att ett utflöde av ekonomiska resurser kommer att krävas för att reglera förpliktelsen samt en tillförlitlig uppskattning av beloppet kan göras. Där effekten av när i tiden betalning sker är väsentlig, beräknas avsättningar genom diskontering av det förväntade framtida kassaflödet till en räntesats före skatt som återspeglar aktuella marknadsbedömningar av pengars tidsvärde och, om det är tillämpligt, de risker som är förknippade med skulden. En förpliktelse kan vara formell och informell. Om dessa villkor inte är uppfyllda redovisas ingen avsättning i balansräkningen, istället uppstår en eventalförpliktelse om kriterierna är uppfyllda för en eventalförpliktelse. Avsättningar omprövas vid varje bokslutstillfälle.

## 4.7 Eventalförpliktelser

En eventalförpliktelse är en möjlig förpliktelse till följd av inträffade händelser och vars förekomst endast kommer att bekräftas av att en eller flera osäkra framtida händelser, som inte ligger inom företagets kontroll, inträffar eller uteblir. En eventalförpliktelse kan även vara en befintlig förpliktelse till följd av inträffade händelser, men som inte redovisas som skuld eller avsättning, eftersom det inte är sannolikt att ett utflöde av resurser kommer att krävas för att reglera förpliktelsen eller förpliktelsens storlek inte kan beräknas med tillräcklig tillförlitlighet.

## 4.8 Övriga finansiella skulder

Lån samt övriga finansiella skulder, till exempel leverantörskulder, ingår i denna kategori. Skulderna värderas till upplupet anskaffningsvärde i enlighet med 11 kap. BFNAR 2012:1.

## 4.9 Kassaflödesanalys

Kassaflödesanalysen är upprättad enligt indirekt metod, vilket innebär att den utgår från resultat före skatt justerat för icke likvidpåverkande poster samt förändringar i balansräkningen som har haft kassaflödespåverkan. Det redovisade kassaflödet omfattar endast transaktioner som medför in- och utbetalningar. Företaget redovisar kassaflöde från löpande verksamhet, investeringsverksamhet och finansieringsverksamhet. Den löpande verksamheten består av flöden från den huvudsakliga verksamheten, såsom nettoomsättning, rörelsekostnader, resultat från finansiella poster samt förändring av rörelsekapital. Investeringsverksamheten består av flöden från exempelvis immateriella och materiella tillgångar. Finansieringsverksamheten består av flöden från exempelvis lån, utdelningar. Med likvida medel avses banktillgodohavanden, vilket är samma post som kassa och bank.

# 5 Moderföretagets redovisningsprinciper

## 5.1 Skillnader mellan koncernens och moderföretagets redovisningsprinciper

### 5.1.1 Skatter

I moderföretaget redovisas obeskattade reserver inklusive uppskjuten skatteskuld. I koncernredovisningen delas däremot obeskattade reserver upp på uppskjuten skatteskuld och eget kapital.

### 5.1.2 Koncernbidrag

Erhållna och lämnade koncernbidrag redovisas i resultaträkningen som Bokslutsdisposition. Skattekonsekvenser som kan uppstå i samband med koncernbidrag redovisas med utgångspunkt från den underliggande transaktionen, det innebär att skatt hänförlig till erhållna och lämnade koncernbidrag redovisas i resultaträkningen.

## Not 2. Nettoomsättning

Tkr	Koncernen		Moderföretaget	
	2020	2019	2020	2019
Externa kunder	181 982	198 697	-	5
Koncernföretag	21 603	25 412	15	791
<b>Summa</b>	<b>203 585</b>	<b>224 109</b>	<b>15</b>	<b>796</b>

All omsättning hänför sig till Sverige.

## Not 3. Övriga externa kostnader

Tkr	Koncernen		Moderföretaget	
	2020	2019	2020	2019
Fördelade kostnader KPA	-67 507	-133 165	-179	-826
Arvode till revisorer	-1 259	-1 614	-288	-377
Övrigt	-3 410	-3 704	-1 463	-497
<b>Summa</b>	<b>-72 175</b>	<b>-138 482</b>	<b>-1 930</b>	<b>-1 700</b>

Arvode till revisorer, Tkr	Koncernen		Moderföretaget	
	2020	2019	2020	2019
<b>Ernst &amp; Young AB</b>				
Lagstadgade revisionsuppdrag	115	236	75	131
Andra uppdrag	930	1 102	-	-
<b>KPMG AB</b>				
Lagstadgade revisionsuppdrag	-	105	-	75
Andra uppdrag	213	171	213	171
<b>Summa</b>	<b>1 259</b>	<b>1 614</b>	<b>288</b>	<b>377</b>

<sup>1)</sup> Med revisionsuppdrag avses lagstadgad revision av års- och koncernredovisningen och bokföringen samt styrelsens och vd:s förvaltning samt revision och annan granskning utförd i enlighet med överenskommelse eller avtal. Detta inkluderar övriga arbetsuppgifter som det ankommer på företagets revisor att utföra samt rådgivning eller annat biträde som föranleds av iakttagelser vid sådan granskning eller genomförandet av sådana övriga arbetsuppgifter.

## Not 4. Skatter

Tkr	Koncernen		Moderföretaget	
	2020	2019	2020	2019
<b>Skatt på årets resultat</b>				
Aktuell skattekostnad	-136	-1 657	-120	-
varav inkomstskatt	-136	-1 657	-120	-
Uppskjutna skattekostnader/skatteintäkter	3 913	-260	-	120
<b>Summa</b>	<b>3 777</b>	<b>-1 917</b>	<b>-120</b>	<b>120</b>
<b>Aktuell skattekostnad avseende inkomstskatt</b>				
Periodens skattekostnad	-	-1 601	-	-
Justering av skattekostnad hänförlig till tidigare år	-136	-56	-120	-
<b>Summa</b>	<b>-136</b>	<b>-1 657</b>	<b>-120</b>	<b>-</b>
<b>Specifikation av uppskjuten skattekostnad/skatteintäkt</b>				
Uppskjuten skatt avseende förändring i skattesats	-26	-	-	-
Uppskjuten skatt avseende utnyttjande/aktivering av underskottsavdrag	1 053	120	-	120
Uppskjuten skatt övriga temporära skillnader	708	-34	-	-
Uppskjuten skatt avseende obeskattade reserver	2 178	-346	-	-
<b>Summa</b>	<b>3 913</b>	<b>-260</b>	<b>-</b>	<b>120</b>
<b>Skatt avseende inkomstskatt</b>				
Aktuell skatt avseende inkomstskatt	-136	-1 657	-120	-
Uppskjuten skatt	3 913	-260	-	120
<b>Summa</b>	<b>3 777</b>	<b>-1 917</b>	<b>-120</b>	<b>120</b>
<b>Avstämning av effektiv skattesats avseende inkomstskatt</b>				
Resultat före skatt	-17 985	7 855	541	-643
<b>Summa resultat i inkomstbeskattad verksamhet</b>	<b>-17 985</b>	<b>7 855</b>	<b>541</b>	<b>-643</b>
Skatt enligt gällande skattesats för moderföretaget, 21,4%	3 849	-1 681	-116	138
Skatteeffekt andra icke avdragsgilla kostnader/ej skattepliktiga intäkter	91	-139	116	-18
Skatteeffekt hänförlig till tidigare år samt ändrade skattesatser <sup>1)</sup>	-163	-98	-120	-
<b>Summa</b>	<b>3 777</b>	<b>-1 917</b>	<b>-120</b>	<b>120</b>
<b>Effektiv skatt</b>	<b>-21%</b>	<b>-24%</b>	<b>-22%</b>	<b>-19%</b>

<sup>1)</sup> I juni 2018 beslutades att bolagsskatten skulle sänkas och att sänkningen skulle ske stegvis. För åren 2019-2020 sänktes bolagsskatten till 21,4 procent och för åren 2021 och framåt sänks bolagsskatten till 20,6 procent. Dock finns det särskilda regler för periodiseringsfonder. Återföring av existerande periodiseringsfonder 2020 ska räknas upp för att balansera den lägre skattesatsen. Återföringen sker till mellan 100 och 106 procent av avdraget, beroende på vilket år periodiseringsfonden avsattes och vilket år den upplöses. Uppräkning sker endast i koncernen. Uppskjuten skatt som återförs till beskattning 2021 eller senare omvärderas i bokslut 2020 till 20,6%.

## Not 5. Programvara

Koncernen <sup>1)</sup> , Tkr	Internt upparbetat <sup>2)</sup> Separat förvärvat <sup>3)</sup>		Internt upparbetat <sup>2)</sup> Separat förvärvat <sup>3)</sup>		Summa immateriella tillgångar	
	2020		2019		2020	2019
<b>Akkumulerade anskaffningsvärden</b>						
Ingående balans	95 216	61 799	57 874	61 799	157 015	119 674
Investeringar	6 087	-	37 341	-	6 087	37 341
<b>Utgående balans</b>	<b>101 303</b>	<b>61 799</b>	<b>95 216</b>	<b>61 799</b>	<b>163 102</b>	<b>157 015</b>
<b>Akkumulerade avskrivningar</b>						
Ingående balans	-	-38 320	-	-32 902	-38 320	-32 902
Årets avskrivningar	-9 522	-5 418	-	-5 418	-14 940	-5 418
<b>Utgående balans</b>	<b>-9 522</b>	<b>-43 738</b>	<b>-</b>	<b>-38 320</b>	<b>-53 260</b>	<b>-38 320</b>
<b>Redovisade värden</b>	<b>91 781</b>	<b>18 061</b>	<b>95 216</b>	<b>23 479</b>	<b>109 842</b>	<b>118 694</b>

### Avskrivningstider

Typ av immateriell tillgång	Nyttjande period	Avskrivningsmetod
Internt upparbetat - IT-system	10 år	Linjär
Separat förvärvat - IT-system	10 år	Linjär

<sup>1)</sup> Inga immateriella tillgångar eller programvara finns i moderföretaget.

<sup>2)</sup> Balanserade utgifter för utveckling avser intern utveckling och modernisering av inköpt programvara i KPA Pensionservice för att åstadkomma bättre funktionalitet och en högre grad av automatisering. Det nyutvecklade systemet togs i bruk 2020.

<sup>3)</sup> Förvärvat programvara avser programvara i KPA Pensionservice köpt från SPP.

## Not 6. Inventarier

Tkr	Koncernen		Moderföretaget	
	2020	2019	2020	2019
<b>Akkumulerade anskaffningsvärden</b>				
Vid årets början	820	820	820	820
Utrangering	-	-	-	-
<b>Vid årets slut</b>	<b>820</b>	<b>820</b>	<b>820</b>	<b>820</b>
<b>Akkumulerade avskrivningar enligt plan</b>				
Vid årets slut	-	-	-	-
<b>Bokfört värde</b>	<b>820</b>	<b>820</b>	<b>820</b>	<b>820</b>

## Not 7. Andelar i koncernföretag

Moderföretag	Antal andelar	Kapitalandel i %	Bokfört värde, Tkr	
			2020	2019
KPA Livförsäkring AB (publ), 502010-3502, Stockholm	72	100	720	720
KPA Pensionservice AB, 556569-1077, Stockholm	1 000	100	96 911	96 911
<b>Bokfört värde</b>			<b>97 631</b>	<b>97 631</b>

Kapitalandel motsvaras av röstandel i samtliga innehav.

Koncernen (Ej konsoliderade dotterföretag)	Antal andelar	Kapitalandel i %	Bokfört värde, Tkr	
			2020	2019
KPA Livförsäkring AB (publ), 502010-3502, Stockholm	72	100	720	720

KPA Livförsäkring och KPA Pensionsförsäkring konsolideras ej i enlighet med ÅRL 7 kap 5 §. Överskottet i de ej konsoliderade dotterföretagen tillfaller försäkringstagarna i form av återbäring och kan inte disponeras av moderföretaget.

Bokfört värde på koncernföretag som ej konsolideras uppgår till 720 (720) tusen kronor och avser KPA Livförsäkring AB.

Tkr	Koncernen		Moderföretaget	
	2020	2019	2020	2019
<b>Akkumulerade anskaffningsvärden</b>				
Vid årets början	720	720	97 631	97 631
Förändring till följd av under året lämnade / återbetalda aktieägartillskott	-	-	-	-
<b>Utgående balans 31 december</b>	<b>720</b>	<b>720</b>	<b>97 631</b>	<b>97 631</b>
<b>Akkumulerade nedskrivningar</b>				
Vid årets början	-	-	-	-
<b>Utgående balans 31 december</b>	<b>-</b>	<b>-</b>	<b>-</b>	<b>-</b>
<b>Redovisat värde 31 december</b>	<b>720</b>	<b>720</b>	<b>97 631</b>	<b>97 631</b>

## Not 8. Lån till koncernföretag

Tkr	Koncernen		Moderföretaget	
	2020	2019	2020	2019
Lån till KPA Pensionservice AB	-	-	20 000	20 000
<b>Summa</b>	<b>-</b>	<b>-</b>	<b>20 000</b>	<b>20 000</b>

## Not 9. Övriga fordringar

Tkr	Koncernen		Moderföretaget	
	2020	2019	2020	2019
Skattefordringar	-	38	-	38
Skattekonto	14 362	13 814	9 351	10 456
Fordringar pensioner	1 871	3 450	1 195	524
Fakturerade pensionsutbetalningar	19 142	19 627	-	-
Övriga fordringar	1 070	800	-	101
<b>Summa</b>	<b>36 444</b>	<b>37 729</b>	<b>10 545</b>	<b>11 120</b>

## Not 10. Förutbetalda kostnader och upplupna intäkter

Tkr	Koncernen		Moderföretaget	
	2020	2019	2020	2019
Upplupna intäkter	10 238	10 294	-	-
<b>Summa</b>	<b>10 238</b>	<b>10 294</b>	<b>-</b>	<b>-</b>

## Not 11. Aktiekapital

	Koncernen		Moderföretaget	
	2020	2019	2020	2019
Antal aktier	500 000	500 000	500 000	500 000
Kvotvärde, kronor	100	100	100	100

## Not 12. Förslag till vinstdisposition

### Till årsstämman förfogande står:

- Balanserade vinstmedel	112 935 891
- Årets resultat	420 413
	<b>113 356 304</b>

Styrelsen föreslår stämman att dessa medel disponeras enligt följande:

- i ny räkning balanseras	113 356 304
	<b>113 356 304</b>

## Not 13. Obeskattade reserver

Moderföretaget			
Periodiseringsfond, Tkr		2020	2019
<b>Ingående balans</b>		<b>9 833</b>	<b>10 742</b>
Upplösning		-3 835	-910
<b>Utgående balans</b>		<b>5 998</b>	<b>9 833</b>
Periodiseringsfond, Tkr		2020	2019
Avsättning 2014		-	1 228
Avsättning 2015		-	1 173
Avsättning 2016		5 267	6 701
Avsättning 2017		-	-
Avsättning 2018		731	731
<b>Summa periodiseringsfond</b>		<b>5 998</b>	<b>9 833</b>

## Not 14. Uppskjuten skatt

Tkr	Koncernen		Moderföretaget	
	2020	2019	2020	2019
<b>Uppskjutna skattefordringar (-) och skatteskulder (+)</b>				
Andra immateriella tillgångar	-682	-	-	-
Obeskattade reserver	1 310	3 488	-	-
Underskottsavdrag	-1 053	-120	-	-120
<b>Övriga uppskjutna skattefordringar och skatteskulder, netto</b>	<b>-425</b>	<b>3 368</b>	<b>-</b>	<b>-120</b>

Samtliga förändringar mellan åren i posten uppskjuten skatt har redovisats som uppskjuten skattekostnad/skatteintäkt i resultaträkningen.

I juni 2018 beslutades att bolagsskatten skulle sänkas och att sänkningen skulle ske stegvis. För åren 2019-2020 sänktes bolagsskatten till 21,4 procent och för åren 2021 och framåt sänks bolagsskatten till 20,6 procent. Dock finns det särskilda regler för periodiseringsfonder. Återföring av existerande periodiseringsfonder 2020 ska räknas upp för att balansera den lägre skattesatsen. Återföringen sker till mellan 100 och 106 procent av avdraget, beroende på vilket år periodiseringsfonden avsattes och vilket år den upplöses. Uppräkning sker endast i koncernen. Uppskjuten skatt som återförs till beskattning 2021 eller senare och omvärderas i bokslut 2020 till 20,6 procent.

## Not 15. Lån från koncernföretag

Tkr	Koncernen		Moderföretaget	
	2020	2019	2020	2019
Lån från Folksam Liv	50 000	50 000	-	-
<b>Summa</b>	<b>50 000</b>	<b>50 000</b>	<b>-</b>	<b>-</b>

## Not 16. Övriga skulder

Tkr	Koncernen		Moderföretaget	
	2020	2019	2020	2019
Preliminärskatter, pensionstagare	509 420	474 953	2 053	2 227
Avräkning pensionskassor	27 356	109 628	-	-
Innestående pensionsmedel till huvudmän	284 284	60 934	23 535	48 307
Skatteskulder	3 685	2 858	18	43
Övriga skulder	103 089	242 994	958	522
<b>Summa</b>	<b>927 835</b>	<b>891 367</b>	<b>26 564</b>	<b>51 099</b>

## Not 17. Upplupna kostnader och förutbetalda intäkter

Tkr	Koncernen		Moderföretaget	
	2020	2019	2020	2019
Upplupna semesterlöner	2 178	2 005	-	-
Upplupna sociala avgifter	1 451	1 398	83	-
Övrigt	655	59	-	-
<b>Summa</b>	<b>4 284</b>	<b>3 463</b>	<b>83</b>	<b>-</b>

## Not 18. Ställda säkerheter och Eventualförpliktelser

Tkr	Koncernen		Moderföretaget	
	2020	2019	2020	2019
Ställda säkerheter	-	-	-	-
Eventualförpliktelser	-	-	-	-

## Not 19. Ekonomiska arrangemang som inte redovisas i balansräkningen

Tkr	Koncernen		Moderföretaget	
	2020	2019	2020	2019
Avtalat, ännu ej utbetalat lån till koncernföretag	-	-	40 000	40 000
Varav till förmån för koncern-/intresseföretag	-	-	40 000	40 000

## Not 20. Upplysningar om närstående

### Närstående parter

Denna not innehåller en beskrivning av väsentliga relationer mellan KPA AB och övriga företag inom KPA Pension samt relationen till närstående företag i Folksam (Folksam Sak-koncernen respektive Folksam Liv-koncernen) samt övriga närstående parter. Samtliga företag i Folksam-koncernen och SKR Företag-koncernen definieras som närstående.

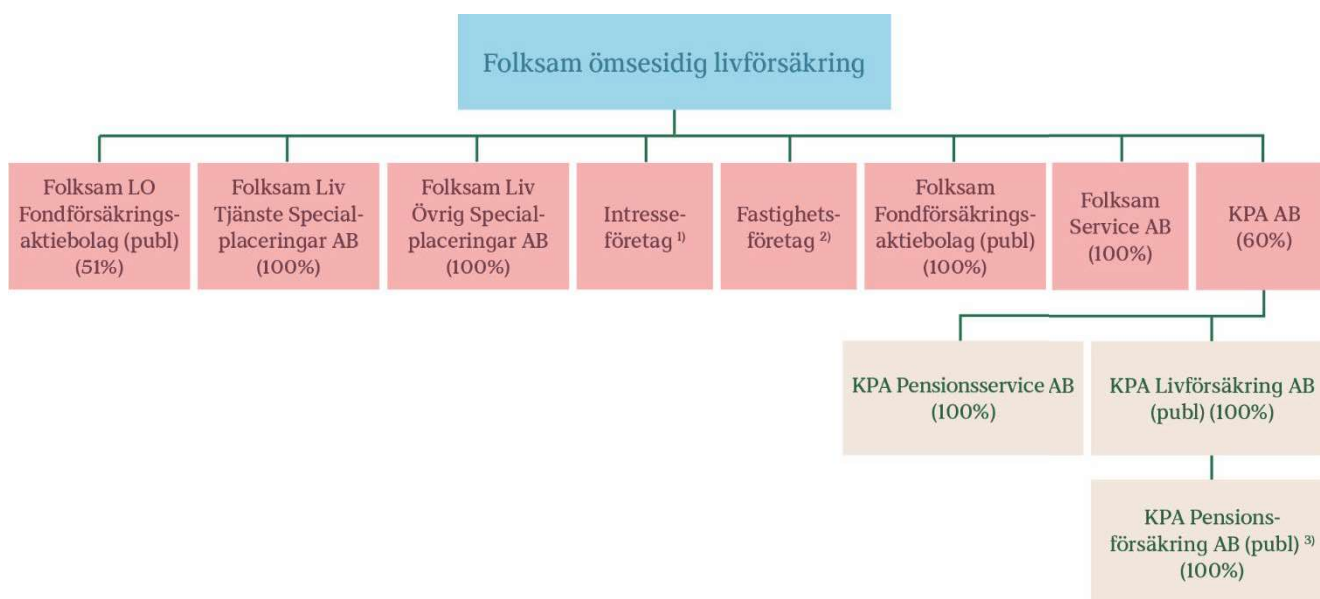
Övriga närstående parter utgörs av nyckelpersoner, nyckelpersoners nära familjemedlemmar samt företag som står under bestämmande eller betydande inflytande av nyckelpersoner eller deras nära familjemedlemmar.

Med företag avses alla typer av företag och organisationer förutom företag i KPA Pension och Folksam och företag/organisationer med inflytande i KPA Pension och Folksam genom styrelsrepresentation. Nyckelpersoner överensstämmer med de ledande befattningshavare för vilka upplysning lämnas avseende "Löner, ersättningar, arvoden och förmåner" i not 21 Medelantal anställda samt löner och ersättningar. Det förekommer inga transaktioner med övriga närstående parter utöver normala kundtransaktioner på marknadsmässiga villkor.

Inga transaktioner har skett mellan KPA AB och SKR Företag-koncernen.

### Bolagsstruktur

Folksam består av två koncerner. Folksam Liv-koncernen och Folksam Sak-koncernen. Bilden nedan visar legal struktur för Folksam Liv-koncernen. Detaljerad redovisning av samtliga Sak-koncernföretag finns i Folksam ömsesidig sakförsäkrings årsredovisning.



<sup>1</sup> Detaljerad redovisning av intresseföretag finns i not 19-20 i årsredovisning för Folksam Liv.

<sup>2</sup> Detaljerad redovisning av dotterföretag finns i not 18 i årsredovisning för Folksam Liv.

<sup>3</sup> Detaljerad redovisning av dotter- och intresseföretag finns i not 16-17 i årsredovisning för KPA Pensionsförsäkring



## Not 20. Upplysningar om närstående forts.

### Upplysningar om hur närståendetransaktioner ingås och följs upp

Varje år beslutar styrelsen om en verksamhetsplan som bland annat beskriver ekonomiska mål och nyttjandet av gemensamma resurser. Vid ska regelbundet under året informera styrelsen om prognos och utfall av verksamhetsplanen. Principiella avvikelser från beslutad verksamhetsplan ska godkännas av styrelsen. I samband med årsbokslutet ska den slutliga fördelningen av kostnader mellan företagen beslutas av styrelsen.

### Gemensam operativ organisation

Folksam Liv-koncernen tillsammans med Folksam Sak-koncernen bedriver sin verksamhet i samverkan med en till stor del gemensam operativ organisation samt delvis gemensam infrastruktur (IT, inventarier med mera). Beskriven samverkan gäller de företag som namnges i bilden ovan, ej namngivna företag i kategorierna intresseföretag och fastighetsföretag ingår inte.

En central del av samverkan mellan Folksam Liv- och Sak koncernen är de gemensamma personalresurserna, i form av tillikaanställning. Utgångspunkten är att de samlade personalresurserna över tid ska vara lämpligt dimensionerade för att kostnadseffektivt kunna tillgodose personalbehovet för moder- och dotterföretag i båda koncernerna. Även Konsumentkooperationens Pensionsstiftelse har tillikaanställd personal.

Tillikaanställningen medför att företagen som delar operativ organisation inte köper och säljer tjänster som tillhandahålls av den tillikaanställda personalen, annat än i undantagsfall där det är särskilt motiverat. Istället tillämpas fördelning av kostnader enligt principerna som beskrivs i avsnittet Kostnadsfördelning.

### Gemensamma inköp

Mot bakgrund av den samverkan som bedrivs mellan koncernerna kan även inköp samordnas. Inköp till fler än ett företag ska som huvudregel ingås med Folksam Liv, Folksam Sak respektive KPA Pensionsförsäkring AB (publ) som part och inköpsföretag för respektive berörd koncern. Avtal kan ingås separat för varje inköpsföretag eller i ett för dessa företag gemensamt avtal. Vid inköp som uppgår till högst 20 miljoner kronor får dock Folksam Sak vara inköpsföretag för hela Folksamgruppen. Härutöver kan undantag få förekomma om det föreligger särskilda omständigheter som motiverar ett avsteg från huvudregeln.

Kostnader för gemensamma inköp lyder under de generella principer som beskrivs i följande avsnitt Kostnadsfördelning.

### Kostnadsfördelning

Respektive företag, verksamhetsgren och produkt ska bära sina direkt eller indirekt hänförliga driftskostnader kopplade till den gemensamma operativa organisationen samt gemensam infrastruktur. Grundprincipen vid kostnadsfördelningen är att respektive företag ska belastas med de kostnader som uppstår baserat på faktiskt nyttjande, om inte en annan fördelning är särskilt motiverad i det enskilda fallet

Den kostnadsfördelning som överenskommit på övergripande nivå operationaliseras genom att interna överenskommelser upprättas mellan enhet och företag inom ramen för budgetprocessen. Överenskommelserna dokumenteras och innehåller specifikation per avdelning/kostnadsställe, samt uppgifter om hur uppföljning och kontroll ska utföras. Fördelning per företag sker sedan i varje månadsbokslut, utifrån procentuell andel av månadsvis utfall på kostnadsställe eller ordernummer.

### Kategori av driftskostnadstransaktioner

Försäkringsrörelsen består av kostnader för bland annat distribution, skadehantering, kundservice, försäkringsadministration och den gemensamma marknadsorganisationen.

Bland IT-transaktionerna ingår bland annat datautrustning, drift och utveckling av system, trycksaker samt telefoni. Administrativt stöd avser kostnader inom övriga centrala enheter, exempelvis kostnader för lokal, personalkostnader, kommunikation, redovisning, revision och marknadsföring.

## Not 20. Upplysningar om närstående forts.

Nedanstående tabell visar driftskostnadstransaktioner per kategori.

### Närståendetransaktioner

Följande transaktioner har skett mellan moderföretaget KPA AB och närstående parter inom:		2020				2019			
		Lämnad	Mottagen	Fordran	Skuld	Lämnad	Mottagen	Fordran	Skuld
<b>KPA-koncernen, Tkr</b>									
Dotterföretag:									
	Administrativt stöd	-	5	-	311	-	181	32	71
Koncernföretag:									
	Administrativt stöd	21	10	-	139 894	731	610	-	116 994
	Försäkringsrörelsen	-	1			-	-		
<b>Summa</b>		<b>21</b>	<b>15</b>	<b>-</b>	<b>140 205</b>	<b>731</b>	<b>791</b>	<b>32</b>	<b>117 065</b>
<b>Folksam Liv-koncernen, Tkr</b>									
Moderföretag:									
	Administrativt stöd	51	-	-	35	-	-	-	-
<b>Summa</b>		<b>51</b>	<b>-</b>	<b>-</b>	<b>35</b>	<b>-</b>	<b>-</b>	<b>-</b>	<b>-</b>
<b>Folksam Sak-koncernen, Tkr</b>									
Moderföretag:									
	Administrativt stöd	81	-	-	31	-	-	-	127
	IT	35	-	-		154	-		
<b>Summa</b>		<b>116</b>	<b>-</b>	<b>-</b>	<b>31</b>	<b>154</b>	<b>-</b>	<b>-</b>	<b>127</b>
<b>Övriga närstående parter, Tkr</b>									
KPA Pensionsstiftelse				9 742	-			1 427	-
<b>Summa</b>		<b>-</b>	<b>-</b>	<b>9 742</b>	<b>-</b>	<b>-</b>	<b>-</b>	<b>1 427</b>	<b>-</b>
<b>Summa</b>		<b>189</b>	<b>15</b>	<b>9 742</b>	<b>140 270</b>	<b>885</b>	<b>791</b>	<b>1 459</b>	<b>117 192</b>

Under 2020 har vi uppdaterat metod och klassificering för kostnadsfördelningen som gör att redovisningen blir tydligare och därav kan vissa avvikelser mellan åren förekomma.

Av företagets totala inköp och försäljning mätt i kronor avser 10 (52) procent av inköpen och 100 (99) procent av försäljningen andra företag inom hela den företagsgrupp som koncernen tillhör.

### Övriga närståendetransaktioner

#### Internränta

Internränta betalas för fordringar och skulder mellan företag inom KPA Pension och Folksam. Räntan är STIBOR 1 vecka. I KPA AB uppgick internräntan 2020 till en intäkt om 9 (66) tusen kronor.

#### Lån

KPA AB har lämnat lån till KPA Pensionservice AB. Lånefordringarna uppgår till 20 (20) miljoner kronor. Intäktsräntan på detta lån uppgick till 211 (101) tusen kronor. Lånet redovisas under balansposten Lån till koncernföretag.

#### Ekonomiska arrangemang som inte redovisas i balansräkningen

Avtalat, ännu ej utbetalat lån till koncernföretag redovisas under Ekonomiska arrangemang som inte redovisas i balansräkningen med 40 (40) miljoner kronor.

## Not 21. Medelantal anställda samt löner och ersättningar

### Medelantal anställda <sup>1)</sup>

Medelantalet anställda uppgick i koncernen till 32 (33) tjänstemän. Andelen män uppgick till 60 (50) procent och andelen kvinnor till 40 (50) procent. Medelantalet anställda uppgick i moderföretaget till 0 (0) tjänstemän.

<sup>1)</sup> Företagen inom Folksam tillämpar tillikaanställning vilket innebär att personalen är anställd i flera företag inom Folksam. Varje anställd är organisatoriskt placerad på ett kostnadsställe. Ett kostnadsställe kan endast tillhöra ett företag. Den anställdes lönekostnader belastar initialt det organisatoriskt tilldelade kostnadsstället, varefter lönekostnaderna fördelas mellan kostnadsställen inom Folksam i förhållande till utfört arbete. Utifrån tillikaanställningsmodellen är medelantalet anställda i KPA AB 1 (0) personer och i koncernen är motsvarande siffra 143 (45). Under 2020 har företaget uppdaterat metod och klassificering för kostnadsfördelningen vilket gör att medelantalet anställda enligt tillikaanställningsmodellen avviker mellan år 2020 och 2019.

	Koncernen <sup>1)</sup>				Moderföretaget			
	2020		2019		2020		2019	
Fördelning kvinnor och män, vd och övriga ledande befattningshavare, antal	Kvinnor	Män	Kvinnor	Män	Kvinnor	Män	Kvinnor	Män
Styrelse	13	6	12	6	6	3	6	3
Vd	1	1	2	-	-	1	1	-
Andra ledande befattningshavare	-	3	-	3	-	-	-	-
<b>Summa kvinnor och män, ledande befattningshavare</b>	<b>14</b>	<b>10</b>	<b>14</b>	<b>9</b>	<b>6</b>	<b>4</b>	<b>7</b>	<b>3</b>

<sup>1)</sup> Avser endast konsoliderade företag.

	Koncernen		Moderföretaget	
	2020	2019	2020	2019
<b>Löner, ersättningar och övriga förmåner, Tkr <sup>1)</sup></b>				
Styrelse	-1 364	-1 082	-807	-584
Vd	-2 427	-2 295	-791	-944
Andra ledande befattningshavare	-354	-184	-	-
<b>Summa ledande befattningshavare</b>	<b>-4 145</b>	<b>-3 561</b>	<b>-1 598</b>	<b>-1 528</b>
Tjänstemän	-22 206	-22 240	-	-
<b>Totalt</b>	<b>-26 351</b>	<b>-25 801</b>	<b>-1 598</b>	<b>-1 528</b>
<b>Sociala kostnader</b>	<b>-12 261</b>	<b>-15 802</b>	<b>-332</b>	<b>-333</b>
varav pensionskostnader vd, inklusive löneskatt.	-935	-940	-332	-333
varav pensionskostnader andra ledande befattningshavare, inklusive löneskatt.	-49	-134	-	-
varav pensionskostnader tjänstemän, inklusive löneskatt.	-3 722	-7 093	-	-

<sup>1)</sup> Vd är även vd i andra KPA-företag. Lönekostnaderna fördelas därför mellan dessa företag. Lönekostnader för tf vd redovisas i KPA Livförsäkring. Ledande befattningshavare består av företagsledningen, som är tillika engagerad av samtliga företag i KPA Pension. Därför fördelas lönerna mellan företagen.

## Not 21. Medelantal anställda samt löner och ersättningar, forts.

### Ersättningspolicy

Ersättningspolicy i KPA AB utgår från Folksam Livs ersättningspolicy samt de grundläggande värderingarna inom Folksam och har som mål att långsiktigt attrahera, motivera och behålla kvalificerade medarbetare med rätt kompetens vilka bidrar till att KPA AB når sina mål och strategier på kort och lång sikt. Ersättningen ska vara individuell och differentierad, den ska motivera goda prestationer och önskvärda beteenden samt bidra till ett sunt risktagande som ligger i linje med ägarnas och kundernas förväntningar på KPA AB. Ersättningarna ska utformas och bestämmas utan hänsyn till kön, könsöverskridande identitet eller uttryck, etnisk tillhörighet, religion eller annan tros-uppfattning, funktionsnedsättning, sexuell läggning eller ålder.

KPA AB har en restriktiv hållning till rörliga ersättningar. För att minimera överdrivet risktagande samt undvika intressekonflikter där kundens intressen inte tas till vara med tillbörlig omsorg så utgår inga rörliga ersättningar inom KPA AB utöver kollektiva program baserade på Folksam Livs övergripande mål fastställda av styrelsen för Folksam Liv och som gäller för alla anställda inom Folksam Liv inklusive dotterföretag. För vd utgår ingen rörlig ersättning. För övriga anställda inom KPA AB som kan påverka företagets risknivå utgår ingen rörlig ersättning dock med undantag för kollektiva program baserade på Folksam Livs övergripande mål vilka är fastställda av styrelsen för Folksam Liv och som gäller för alla anställda inom Folksam Liv inklusive dotterföretag.

### Beslutsgång för ersättningspolicy

KPA AB:s ersättningspolicy är fastställd av KPA AB:s styrelse. Moderföretagets styrelse har att säkerställa att dotterföretagen fastställer sina egna ersättningspolicyer i linje med moderföretagets.

### KPA AB:s ersättningsutskott

Inom KPA AB har styrelseordföranden ersättningsutskottets roll.

### Anställda som kan påverka Folksams risknivå

KPA AB har identifierat de anställda som väsentligen kan påverka risknivån i företaget. Denna grupp av anställda utvärderas löpande och kan ändras beroende på den påverkan de har från tid till annan. Anställda som kan påverka risknivån i KPA AB är vd, vice vd samt tillikaanställda chefer och medarbetare i centrala kontrollfunktioner.

### Folksams belöningsprogram

Folksam har ett belöningsprogram som omfattar samtliga medarbetare inom Folksam inklusive dotterföretag utom vd, koncernledning, vd i dotterföretag och chef för internrevision. Syftet med belöningsprogrammet för 2020 var att skapa fokus på Folksams strategi och övergripande mål; att Folksam ska ha försäkrings- och pensionssparandebansens mest nöjda kunder samt en ökad digital förflyttning. Dessa områden utgjorde de belöningsgrundande målen i programmet samt att det för 2020 infördes en tröskel för driftkostnader i belöningsprogrammet. Denna tröskel innebär att utbetalning i programmet endast kan ske om driftkostnaderna uppgår till en viss nivå oaktat hur väl de belöningsgrundande målen uppnås.

Belöningsprogrammet kan falla ut med 0 kronor till maximalt 20 000 kronor per medarbetare beroende på grad av måluppfyllelse. Utfallet i belöningsprogrammet växlas obligatoriskt till en avsättning i en individuell tjänstepensionsförsäkring.

## Not 21. Medelantal anställda samt löner och ersättningar, forts.

Ersättning styrelse, Tkr	Arvode		Övriga förmåner		Sociala kostnader <sup>1)</sup>		Totalt	
	2020	2019	2020	2019	2020	2019	2020	2019
<b>Moderföretaget</b>								
<b>Styrelsens ordförande</b>								
Ylva Wessén, <sup>2)</sup>	-	-	-	-	-	-	-	-
<b>Styrelsens vice ordförande</b>								
Anders Knape	-159	-142	-	-	-50	-45	-210	-187
<b>Övriga styrelseledamöter</b>								
Staffan Isling	-168	-7	-	-	-53	-2	-220	-9
Anders Henriksson	-145	-7	-	-	-46	-2	-190	-9
Anna-Karin Laurell <sup>2)</sup>	-	-	-	-	-	-	-	-
Harriet Pontán	-160	-81	-	-	-50	-8	-210	-89
Johan Ingelskog (adj)	-46	-	-	-	-15	-	-61	-
Lena Dahl (adj)	-30	-29	-	-	-10	-9	-40	-38
Eva Fagerberg (adj)	-30	-7	-	-	-10	-2	-40	-9
Lenita Granlund (adj)	-7	-22	-	-	-2	-7	-10	-29
Personalrepresentanter, 3 (3) personer	-61	-36	-	-	-19	-12	-80	-48
<b>Summa ersättning styrelse</b>	<b>-807</b>	<b>-331</b>	<b>-</b>	<b>-</b>	<b>-254</b>	<b>-87</b>	<b>-1061</b>	<b>-418</b>

<sup>1)</sup> Varav inga pensionskostnader

<sup>2)</sup> Interna ledamöter från koncernledningen erhåller inget arvode

Arvodesnivåer styrelsen, Tkr	2020	2019
Vice styrelseordförande, fast årsarvode	-132	-126
Övriga ex vd, fast årsarvode	-109	-104
Sammanträdesarvode per tillfälle	-8	-7

Personalrepresentanter, Tkr	2020	2019
Ordinarie ledamot		
Sammanträdesarvode per tillfälle	-3	-3

Löner, ersättningar, arvoden och förmåner, Tkr	Grundlön	Övriga förmåner och ersättningar, <sup>2)</sup>	Rörlig ersättning	Pensionskostnad, <sup>3)</sup>	Summa	Avgiftsbestämda pensionskostnader
<b>Moderföretaget, 2020</b>						
<b>Koncernchef och vd</b>						
Johan Sjöström tf Vd, fr om 7 november <sup>1)</sup>	-	-	-	-	-	-
Britta Burreau, t o m 6 november	-776	-15	-	-332	-1123	-332
<b>Moderföretaget, 2019</b>						
<b>Koncernchef och vd</b>						
Britta Burreau	-926	-18	-	-333	-1277	-333

<sup>1)</sup> Lönekostnader för tf vd redovisas i KPA Livförsäkring.

<sup>2)</sup> Övriga förmåner och ersättningar avser huvudsakligen tjänstebil.

<sup>3)</sup> Pensionskostnader avser kostnader hänförligt till respektive år.

## Not 21. Medelantal anställda samt löner och ersättningar, forts.

### Ersättningar till ledande befattningshavare

#### Principer

Till styrelsens ledamöter inklusive arbetstagarrepresentanter utgår arvode enligt bolagsstämans beslut. Styrelsearvode betalas även ut till arbetstagarrepresentanter som sitter i bolagsstyrelser.

Ersättningen till vd utgörs av grundlön, övriga förmåner och pension. Det finns inga rörliga ersättningar eller övriga ersättningar till vd.

#### Berednings- och beslutsprocessen

Styrelsen beslutar om vd:s anställningsvillkor. KPA AB:s ordförande bereder frågan om vd:s anställningsvillkor för beslut av styrelsen.

#### Pension

Pensionsåldern för vd är 65 år. Utöver förmåner enligt lagen om allmän försäkring har vd en premiebaserad pensionsförmån med en premieavsättning som motsvarar 31 procent av den årliga bruttolönen.

#### Avgångsvederlag

Avgångsvederlag utgår för vd med 12 månadslöner och uppsägningstiden är 6 månader från företagets sida.

#### Pensionsupplysningar

KPA Pensionsåtagande till anställda för kollektivavtalade tjänstepensioner tryggas i Konsumentkooperationens pensionsstiftelse. Pensionsplanen, KTP-planen, är till största delen en förmånsbestämd plan. Dock finns en mindre del i KTP-planen som är avgiftsbestämd.

Insättningarna till stiftelsen för de förmånsbestämda delarna och premierna för de premiebaserade delarna redovisas löpande som kostnader i arbetsgivaren KPA AB:s resultaträkning. Pensionsåtagandena redovisas inte i moderföretagets balansräkning.

Tidigare intjänade enligt KPA-planen tryggas med försäkring. KPA Pension har även tryggt pensionsrätt i KPA AB:s Pensionsstiftelse för före detta anställda (15 stycken) enligt pensionsavtalet PA-KL och några äldre kommunala pensionsbestämmelser. Under året har dessa pensionsåtaganden lösts in i försäkring.

#### Specifikation av redovisade pensionskostnader i KPA Pension, pensionering genom försäkring

Tkr	2020	2019
Försäkringspremier	719	651
Särskild löneskatt på pensionskostnader	183	169
<b>Årets pensionskostnad</b>	<b>902</b>	<b>820</b>

#### Pensionsåtagande tryggade i KPA AB:s Pensionsstiftelse

Tkr	2020	2019
Verkligt värde på tillgångar i stiftelsen	28 044	29 407
Finansiella skulder	-9 873	-1 574
Pensionsåtagande tryggade i stiftelsen	-	-25 201
<b>Övervärde</b>	<b>18 171</b>	<b>2 632</b>

## Not 22. Betalda räntor och erhållen utdelning

Tkr	Koncernen		Moderföretaget	
	2020	2019	2020	2019
Erhållen ränta	1 630	2 486	586	1 386
Erlagd ränta	-1 082	-4 213	-80	-1 203
<b>Summa</b>	<b>548</b>	<b>-1 727</b>	<b>506</b>	<b>183</b>

## Not 23. Likvida medel

Tkr	Koncernen		Moderföretaget	
	2020	2019	2020	2019
Kassa och banktillgodohavanden	86 058	86 858	51 044	52 759
<b>Summa</b>	<b>86 058</b>	<b>86 858</b>	<b>51 044</b>	<b>52 759</b>

## Not 24. Tvister

Det förekommer inte några tvister som i väsentligt avseende kan påverka företagets finansiella ställning.

## Not 25. Väsentliga händelser efter balansdagen

Inga väsentliga händelser har ägt rum efter balansdagens slut.

# Årsredovisningens undertecknande

Stockholm, det datum som framgår av elektronisk signering

Ylva Wessén  
*Ordförande*

Anders Henriksson

Anna-Karin Laurell

Harriet Pontán

Staffan Isling

Anders Knape

Ann-Charlotte Tollqvist  
*Arbetsstagarrepresentant*

Johan Sjöström  
*Tillförordnad VD*

Vår revisionsberättelse har lämnats det datum som framgår av elektronisk signering

Ernst & Young AB

Daniel Eriksson  
Auktoriserad revisor



# Definitioner och begrepp

## Sysselsatt kapital

Balansomslutning minskad med icke räntebärande skulder.

## Avkastning på sysselsatt kapital

Resultatet efter finansnetto plus finansiella kostnader i procent av genomsnittlig sysselsatt kapital. Sysselsatt kapital avser balansomslutningen minskad med icke räntebärande skulder inklusive uppskjutna skatteskulder i obeskattade reserver.

## Avkastning på eget kapital

Resultat efter finansiella intäkter och kostnader, efter avdrag för schablonmässigt beräknad skatt i procent av genomsnittligt justerat eget kapital.

## Revisionsberättelse

Till bolagsstämman i KPA AB, org.nr 556527-7182.

### Rapport om årsredovisningen och koncernredovisningen

#### Uttalanden

Vi har utfört en revision av årsredovisningen och koncernredovisningen för KPA AB för år 2020 med undantag för bolagsstyrningsrapporten på sidorna 17-24. Bolagets årsredovisning och koncernredovisning ingår på sidorna 11-48.

Enligt vår uppfattning har årsredovisningen och koncernredovisningen upprättats i enlighet med årsredovisningslagen och ger en i alla väsentliga avseenden rättvisande bild av moderbolagets och koncernens finansiella ställning per den 31 december 2020 och av dessas finansiella resultat och kassaflöden för året enligt årsredovisningslagen. Våra uttalanden omfattar inte bolagsstyrningsrapporten. Förvaltningsberättelsen är förenlig med årsredovisningens och koncernredovisningens övriga delar.

Vi tillstyrker därför att bolagsstämman fastställer resultaträkningen och balansräkningen för moderbolaget och koncernen.

#### Grund för uttalanden

Vi har utfört revisionen enligt International Standards on Auditing (ISA) och god revisionsssed i Sverige. Vårt ansvar enligt dessa standarder beskrivs närmare i avsnittet *Revisorns ansvar*. Vi är oberoende i förhållande till moderbolaget och koncernen enligt god revisorssed i Sverige och har i övrigt fullgjort vårt yrkesetiska ansvar enligt dessa krav.

Vi anser att de revisionsbevis vi har inhämtat är tillräckliga och ändamålsenliga som grund för våra uttalanden.

#### Styrelsens och verkställande direktörens ansvar

Det är styrelsen och verkställande direktören som har ansvaret för att årsredovisningen och koncernredovisningen upprättas och att de ger en rättvisande bild enligt årsredovisningslagen. Styrelsen och verkställande direktören ansvarar även för den interna kontroll som de bedömer är nödvändig för att upprätta en årsredovisning och koncernredovisning som inte innehåller några väsentliga felaktigheter, vare sig dessa beror på oegentligheter eller misstag.

Vid upprättandet av årsredovisningen och koncernredovisningen ansvarar styrelsen och verkställande direktören för bedömningen av bolagets och koncernens förmåga att fortsätta verksamheten. De upplyser, när så är tillämpligt, om förhållanden som kan påverka förmågan att fortsätta verksamheten och att använda antagandet om fortsatt drift. Antagandet om fortsatt drift tillämpas dock inte om styrelsen och verkställande direktören avser att likvidera bolaget, upphöra med verksamheten eller inte har något realistiskt alternativ till att göra något av detta.

#### Revisorns ansvar

Våra mål är att uppnå en rimlig grad av säkerhet om att årsredovisningen och koncernredovisningen som helhet inte innehåller några väsentliga felaktigheter, vare sig dessa beror på oegentligheter eller misstag, och att lämna en revisionsberättelse som innehåller våra uttalanden. Rimlig säkerhet är en hög grad av säkerhet, men är ingen garanti för att en revision som utförs enligt ISA och god revisionsssed i Sverige alltid kommer att upptäcka en väsentlig felaktighet om en sådan finns. Felaktigheter kan uppstå på grund av oegentligheter eller misstag och anses vara väsentliga om de enskilt eller tillsammans rimligen kan förväntas påverka de ekonomiska beslut som användare fattar med grund i årsredovisningen och koncernredovisningen.

Som del av en revision enligt ISA använder vi professionellt omdöme och har en professionellt skeptisk inställning under hela revisionen. Dessutom:

- identifierar och bedömer vi riskerna för väsentliga felaktigheter i årsredovisningen och koncernredovisningen, vare sig dessa beror på oegentligheter eller misstag, utformar och utför granskningsåtgärder bland annat utifrån dessa risker och inhämtar revisionsbevis som är tillräckliga och ändamålsenliga för att utgöra en grund för våra uttalanden. Risken för att inte upptäcka en väsentlig felaktighet till följd av oegentligheter är högre än för en väsentlig felaktighet som beror på misstag, eftersom oegentligheter kan innefatta agerande i maskopi, förfalskning, avsiktliga utelämnanden, felaktig information eller åsidosättande av intern kontroll.
- skaffar vi oss en förståelse av den del av bolagets interna kontroll som har betydelse för vår revision för att utforma granskningsåtgärder som är lämpliga med hänsyn till omständigheterna, men inte för att uttala oss om effektiviteten i den interna kontrollen.
- utvärderar vi lämpligheten i de redovisningsprinciper som används och rimligheten i styrelsens och verkställande direktörens uppskattningar i redovisningen och tillhörande upplysningar.
- drar vi en slutsats om lämpligheten i att styrelsen och verkställande direktören använder antagandet om fortsatt drift vid upprättandet av årsredovisningen och koncernredovisningen. Vi drar också en slutsats, med grund i de inhämtade revisionsbevisen, om det finns någon väsentlig osäkerhetsfaktor som avser sådana händelser eller förhållanden som kan leda till betydande tvivel om bolagets och koncernens förmåga att fortsätta verksamheten. Om vi drar slutsatsen att det finns en väsentlig osäkerhetsfaktor, måste vi i revisionsberättelsen fästa uppmärksamheten på upplysningarna i årsredovisningen och koncernredovisningen om den väsentliga osäkerhetsfaktorn eller, om sådana upplysningar är otillräckliga, modifiera uttalandet om årsredovisningen och koncernredovisningen. Våra slutsatser baseras på de revisionsbevis som inhämtas fram till datumet för revisionsberättelsen. Dock kan framtida händelser eller förhållanden göra att ett bolag och en koncern inte längre kan fortsätta verksamheten.
- utvärderar vi den övergripande presentationen, strukturen och innehållet i årsredovisningen och koncernredovisningen, däribland upplysningarna, och om årsredovisningen och koncernredovisningen återger de underliggande transaktionerna och händelserna på ett sätt som ger en rättvisande bild.
- inhämtar vi tillräckliga och ändamålsenliga revisionsbevis avseende den finansiella informationen för enheterna eller affärsaktiviteterna inom koncernen för att göra ett uttalande avseende koncernredovisningen. Vi ansvarar för styrning, övervakning och utförande av koncernrevisionen. Vi är ensamt ansvariga för våra uttalanden.

Vi måste informera styrelsen om bland annat revisionens planerade omfattning och inriktning samt tidpunkten för den. Vi måste också informera om betydelsefulla iakttagelser under revisionen, däribland de eventuella betydande brister i den interna kontrollen som vi identifierat.

## Rapport om andra krav enligt lagar och andra författningar

### Uttalanden

Utöver vår revision av årsredovisningen och koncernredovisningen har vi även utfört en revision av styrelsens och verkställande direktörens förvaltning av KPA AB för år 2020 samt av förslaget till dispositioner beträffande bolagets vinst eller förlust.

Vi tillstyrker att bolagsstämman disponerar vinsten enligt förslaget i förvaltningsberättelsen och beviljar styrelsens ledamöter och verkställande direktören ansvarsfrihet för räkenskapsåret.

### Grund för uttalanden

Vi har utfört revisionen enligt god revisionsd i Sverige. Vårt ansvar enligt denna beskrivs närmare i avsnittet *Revisorns ansvar*. Vi är oberoende i förhållande till moderbolaget och koncernen enligt god revisorsd i Sverige och har i övrigt fullgjort vårt yrkesetiska ansvar enligt dessa krav.

Vi anser att de revisionsbevis vi har inhämtat är tillräckliga och ändamålsenliga som grund för våra uttalanden.

### Styrelsens och verkställande direktörens ansvar

Det är styrelsen som har ansvaret för förslaget till dispositioner beträffande bolagets vinst eller förlust. Vid förslag till utdelning innefattar detta bland annat en bedömning av om utdelningen är försvarlig med hänsyn till de krav som bolagets och koncernens verksamhetsart, omfattning och risker ställer på storleken av moderbolagets och koncernens egna kapital, konsolideringsbehov, likviditet och ställning i övrigt.

Styrelsen ansvarar för bolagets organisation och förvaltningen av bolagets angelägenheter. Detta innefattar bland annat att fortlöpande bedöma bolagets och koncernens ekonomiska situation och att tillse att bolagets organisation är utformad så att bokföringen, medelsförvaltningen och bolagets ekonomiska angelägenheter i övrigt kontrolleras på ett betryggande sätt. Verkställande direktören ska sköta den löpande förvaltningen enligt styrelsens riktlinjer och anvisningar och bland annat vidta de åtgärder som är nödvändiga för att bolagets bokföring ska fullgöras i överensstämmelse med lag och för att medelsförvaltningen ska skötas på ett betryggande sätt.

### Revisorns ansvar

Vårt mål beträffande revisionen av förvaltningen, och därmed vårt uttalande om ansvarsfrihet, är att inhämta revisionsbevis för att med en rimlig grad av säkerhet kunna bedöma om någon styrelseledamot eller verkställande direktören i något väsentligt avseende:

- företagit någon åtgärd eller gjort sig skyldig till någon försummelse som kan föranleda ersättningsskyldighet mot bolaget, eller
- på något annat sätt handlat i strid med aktiebolagslagen, årsredovisningslagen eller bolagsordningen.

Vårt mål beträffande revisionen av förslaget till dispositioner av bolagets vinst eller förlust, och därmed vårt uttalande om detta, är att med rimlig grad av säkerhet bedöma om förslaget är förenligt med aktiebolagslagen.

Rimlig säkerhet är en hög grad av säkerhet, men ingen garanti för att en revision som utförs enligt god revisionsd i Sverige alltid kommer att upptäcka åtgärder eller försummelser som kan föranleda ersättningsskyldighet mot bolaget, eller att ett förslag till dispositioner av bolagets vinst eller förlust inte är förenligt med aktiebolagslagen.

Som en del av en revision enligt god revisionsd i Sverige använder vi professionellt omdöme och har en professionellt skeptisk inställning under hela revisionen. Granskningen av förvaltningen och förslaget till dispositioner av bolagets vinst eller förlust grundar sig främst på revisionen av räkenskaperna. Vilka tillkommande granskningsåtgärder som utförs baseras på vår professionella bedömning med utgångspunkt i risk och väsentlighet. Det innebär att vi fokuserar granskningen på sådana åtgärder, områden och förhållanden som är väsentliga för verksamheten och där avsteg och överträdelser skulle ha särskild betydelse för bolagets situation. Vi går igenom och prövar fattade beslut, beslutsunderlag, vidtagna åtgärder och andra förhållanden som är relevanta för vårt uttalande om ansvarsfrihet. Som underlag för vårt uttalande om styrelsens förslag till dispositioner beträffande bolagets vinst eller förlust har vi granskat om förslaget är förenligt med aktiebolagslagen.

### Revisorns granskning av bolagsstyrningsrapporten

Det är styrelsen som har ansvaret för bolagsstyrningsrapporten på sidorna 17-24 och för att den är upprättad i enlighet med årsredovisningslagen.

Vår granskning har skett enligt FARs uttalande RevU 16 *Revisorns granskning av bolagsstyrningsrapporten*. Detta innebär att vår granskning av bolagsstyrningsrapporten har en annan inriktning och en väsentligt mindre omfattning jämfört med inriktning och omfattning som en revision enligt International Standards on Auditing och god revisionsd i Sverige har. Vi anser att denna granskning ger oss tillräcklig grund för våra uttalanden.

En bolagsstyrningsrapport har upprättats. Upplýsningar i enlighet med 6 kap. 6 § andra stycket punkterna 2-6 årsredovisningslagen samt 7 kap. 31 § andra stycket samma lag är förenliga med årsredovisningens och koncernredovisningens övriga delar samt i överensstämmelse med årsredovisningslagen.

Stockholm, det datum som framgår av elektronisk underskrift

Ernst & Young AB

Daniel Eriksson  
Auktoriserad revisor

