



Årsredovisning 2021

KPA AB



Innehåll

	Sidan
2021 i siffror	4
Pensionsbolaget för kommuner och regioner	6
Förvaltningsberättelse	14
Finansiella rapporter.....	27
Noter	31
Underskrifter	47
Definitioner och begrepp	48
Revisionsberättelse	49

Informationen på följande sidorna 4–10 gäller för samtliga bolag inom KPA Pension.

2021 i siffror



13,7
procent

i totalavkastning för
KPA Tjänstepensions-
försäkring AB.

2050

är året då vi ska ha
nettonollutsläpp från våra
investeringsportföljer.

750
miljoner

investerades i fond
för klimatomställning
i utvecklingsländer.

18,6
miljarder kronor

i premieinkomst för
KPA Tjänstepensions-
försäkring AB.

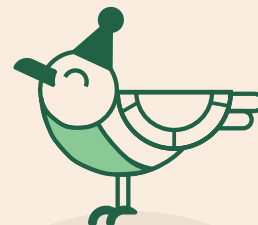
90 000
miljarder kronor

förvaltar Nettonollalliansens
aktörer som tillsammans åtagit
sig att ha nettonollutsläpp
till 2050.



21,8 miljarder kronor

har vi betalat ut
i pensioner.



71 procent

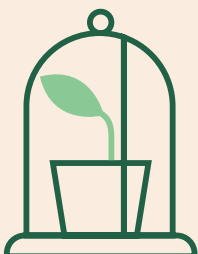
av pensionsspararna
tycker att det är viktigt
att tjänstepensionen
placeras hållbart.

2030 är året

då vi ska ha
nettonollutsläpp från
egen verksamhet.

29 procent

ska utsläppen från våra
investeringsportföljer
minska till år 2025.

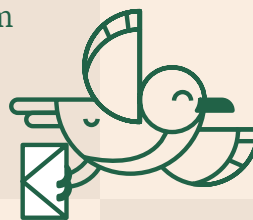


300 kronor

ny maxavgift på
premiebestämd försäkring
för alla som arbetar inom
kommun och region.

264 miljarder kronor

i förvaltad kapital för
KPA Tjänstepensions-
försäkring AB.



76 procent

nöjda pensionssparare.

5,7

är RKK-kvoten i
KPA Tjänstepension AB.

204 procent

solvens i KPA Tjänste-
pensionsförsäkring AB.



**Tjänstepensions-
bolaget för
kommuner
och regioner**

KPA Pension är pensionsbolaget för kommuner, regioner och deras anställda. Så har det varit i hundra år. Det som en gång startade som en pensionskassa för elva städer är idag ett modernt pensionsbolag som ger kunderna trygga och hållbara pensioner till låga avgifter. Vår affär är kollektivavtalad tjänstepension och pensionsadministration.

Vår vision

Våra kunder ska känna sig trygga i en hållbar värld.

Vår affärsidé

KPA Pension erbjuder kollektivavtalad tjänstepension till kommunsektorn. Vi kombinerar trygga pensioner med ansvarsfulla investeringar.

Vårt övergripande mål

KPA Pension ska vara det ledande tjänstepensionsbolaget som kunder, medarbetare och ägare kan känna sig stolta över.

Så skapar vi värde för ...

... pensionsspararna

Vi förvaltar närmare 270 miljarder kronor, pengar som ska ge trygga och hållbara pensioner till bland annat lärare, sjuksköterskor, förskollärare, renhållningsarbetare och många andra som är anställda i kommuner, regioner och kommunala bolag. Arbetsmarknadens parter har beslutat att om kunden inte själv gör ett val placeras tjänstepensionen hos KPA Pension i en traditionell försäkring. Det är ett tryggt och bra alternativ. När vi frågar våra kunder om vad som är viktigast när de väljer pensionssparande, svarar de ofta att de vill ha ett tryggt sparande där de själva inte behöver engagera sig. För dessa kunder är traditionell försäkring ett utmärkt alternativ. För varje krona som betalas in till pensionen garanterar vi att en viss del kommer att betalas ut i pension. Går sparandet bra tillkommer dessutom avkastning. För de kunder som föredrar ett fondsparande erbjuder vi ett bra urval av externt förvaltade fonder som både lever upp till våra etiska investeringskriterier och till fondförvaltarens egna hållbarhetskrav. En miljon anställda inom kommun, region, Svenska kyrkans församlingar och vissa kommunala bolag har genom sin arbetsgivare en tjänstegrupplivförsäkring hos oss. Det är en trygghet för familjen om den anställda skulle dö.

... kommuner, regioner och kommunala bolag

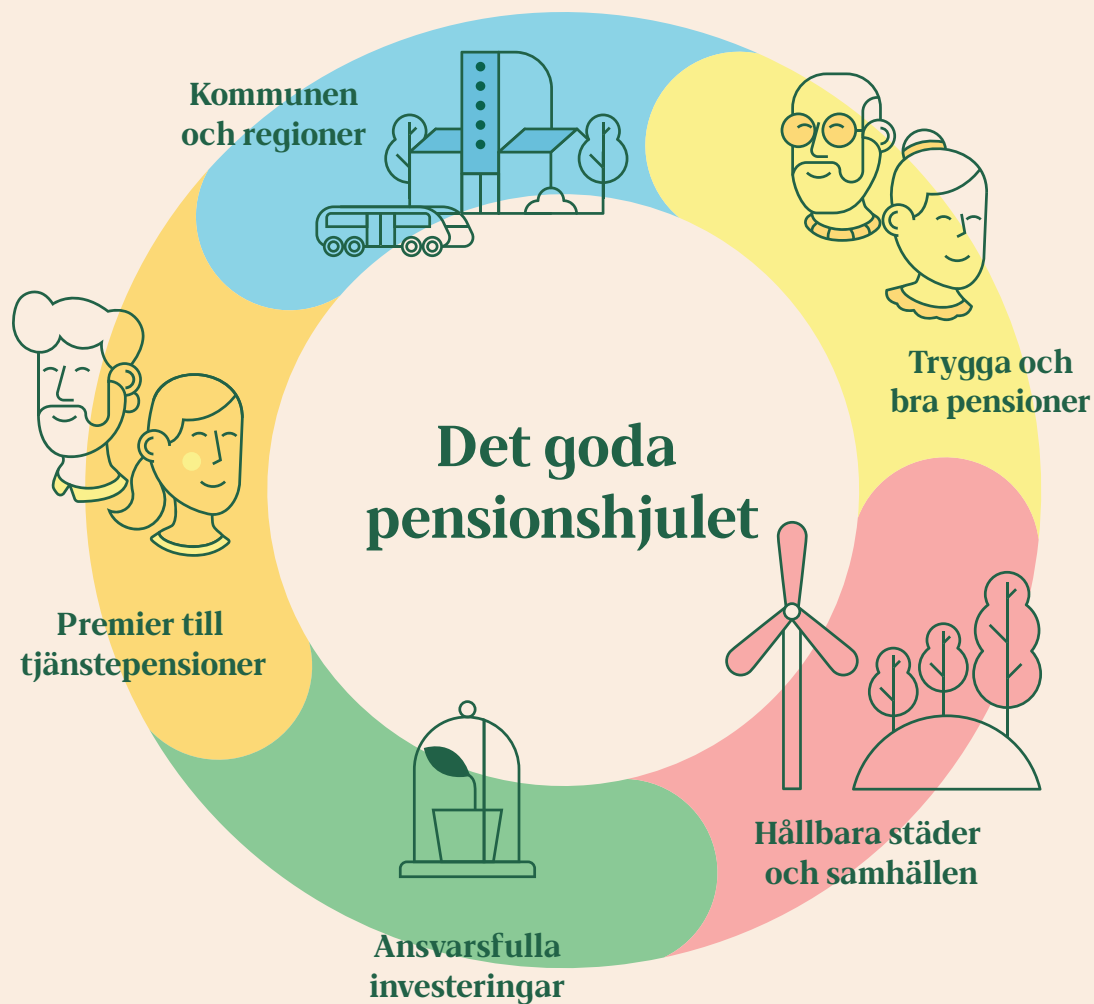
Vi hjälper merparten av Sveriges kommuner, regioner och ett stort antal kommunala bolag med pensionsadministration, försäkring och rådgivning. I vårt utbud finns förmedlingstjänst, beräkning och utbetalning av olika pensionsförmåner, förmånsbestämd försäkring samt beräkning och prognos av pensionsskuld. Dessutom erbjuder vi tilläggstjänster inom vår konsult- och kursverksamhet. Tillsammans med landets kommuner och regioner vill vi vara med att skapa förutsättningar för en grön omställning och bidra i deras arbete med att bygga hållbara städer och samhällen. Bland annat genom satsningar på infrastruktur, eller projekt för att motverka eller förbereda för klimatförändringarna.

... för samhället

KPA Pension har en viktig roll i samhället. Vår viktigaste uppgift är att förvalta och betala ut pensioner. Detta uppdrag ger oss också möjligheten att påverka. Det kan vi göra genom att välja investeringar som är hållbara, välja bort investeringar som på olika sätt skadar människor eller klimat och att vara aktiva ägare genom att ställa krav och påverka i frågor som rör miljö, klimat eller mänskliga rättigheter. Jämställdhet och mångfald är också viktiga samhällsfrågor som vi arbetar med på olika sätt, både i vår egen verksamhet, i våra investeringar och genom att lyfta frågorna i olika forum.

... för klimatet

Som en stor finansiell aktör har vi både möjlighet och skyldighet att bidra till den nödvändiga klimatomställningen världen står inför. Därför har vi som mål att våra investeringsportföljer ska ha nettonollutsläpp till år 2050, tillsammans med delmålet att minska utsläppen med 29 procent till år 2025. Vi vill göra skillnad på riktigt och därför ska vi nå målen genom att påverka företagen i rätt riktning. Vi vill också aktivt söka upp investeringar som gör uttalad klimat- eller samhällsnytta. Ett exempel är gröna obligationer. Klimatet är också drivkraften när vi ska minska utsläppen från den egna verksamheten till att bli nettonoll år 2030.



Vår uppgift är att se till att våra kunder ska få en trygg och bra tjänstepension. Arbetsgivarna, alltså kommunerna och regionerna, betalar premier till oss. Dessa pengar investerar vi i olika tillgångar som till exempel aktier eller fastigheter. De kan också vara med att finansiera lokala projekt som bidrar till den gröna omställningen. Till exempel nya cykelvägar i Göteborg, en simhall i Linköping och hållbara hyresrätter i Skåne. Det är investeringar som kunderna har nytta av redan idag, samtidigt som de bidrar till trygga pensioner längre fram. Vi kallar det "Det goda pensionshjulet".

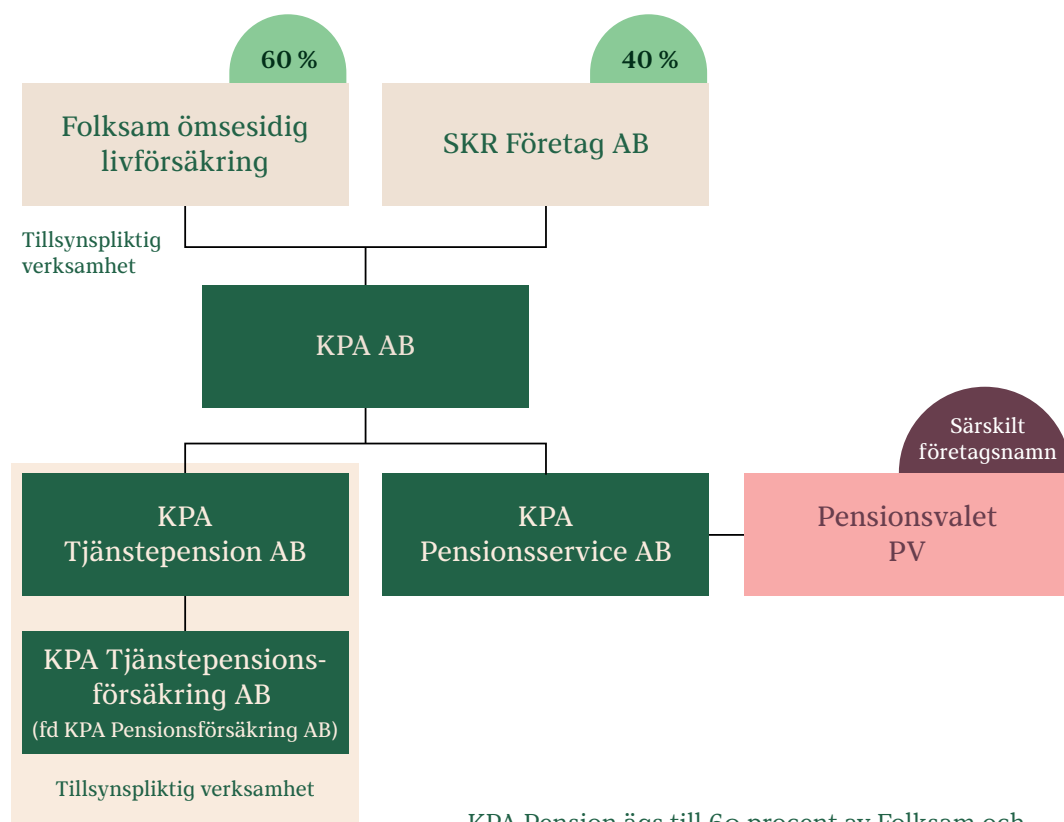
Det här är KPA Pension

KPA Pension består av följande bolag:

- KPA AB
- KPA Tjänstepension AB (fd KPA Livförsäkring AB)
- KPA Tjänstepensionsförsäkring AB (fd KPA Pensionsförsäkring AB)
- KPA Pensionservice AB

Samtliga KPA-bolag bedriver verksamhet under det gemensamma varumärket KPA Pension som erbjuder traditionell pensionsförsäkring, fondförsäkring, livförsäkring, pensionsadministration, utbildning, konsulttjänster, valcentral och kapitalförvaltning med hållbar inriktning.

KPA Tjänstepensionsförsäkring AB drivs, liksom sitt moderföretag KPA Tjänstepension AB, enligt ömsesidiga principer. Företagen får inte dela ut vinst och konsolideras inte. Allt överskott återförs till försäkringstagarna. Samtliga KPA-företag bedriver verksamhet under det gemensamma varumärket KPA Pension. Verksamheten finns bara i Sverige.



KPA Pension ägs till 60 procent av Folksam och till 40 procent av SKR (Sveriges kommuner och regioner). Våra medarbetare arbetar på huvudkontoret i Stockholm eller på kontoret i Sundsvall. På båda orterna delar vi kontorsyta med Folksam. Vi har ingen verksamhet utanför Sverige.

Från försäkringsföretag till tjänstepensionsföretag

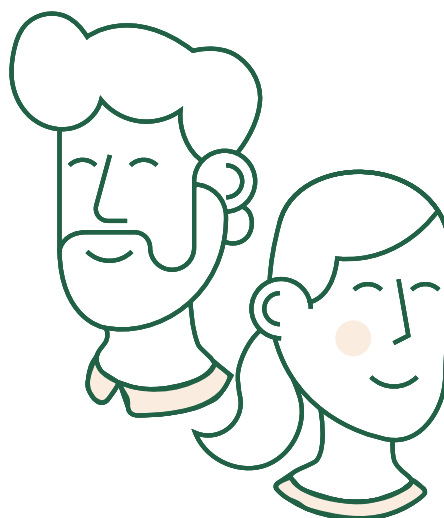
Den 15 december 2019 trädde lagen om tjänstepensionsföretag i kraft, varigenom EU:s andra tjänstepensionsdirektiv (IORP II) genomfördes i Sverige. KPA Tjänstepension AB (fd KPA Livförsäkring AB) blev det första tjänstepensionsföretaget att fullt ut ansluta sig till tjänstepensionsdirektivet IORP II. Näst på tur var KPA Tjänstepensionsförsäkring AB (fd KPA Pensionsförsäkring) som den 1 januari 2022 anslutit sig till direktivet. I samband med ombildningen bytte företaget namn.

Arbetsmarknadens parter

Det är fack och arbetsgivare som förhandlar fram kollektivavtalade tjänstepensioner och försäkringar. KPA Pension är parternas utvalda förvalsbolag och försäkringsgivare för försäkringarna TGL och familjeskydd för anställda i kommun och region. Därför utgör parterna KPA Pensions viktigaste intressenter och samarbetspartners.

De parter som förhandlar fram pensionsavtalen är Kommunal, AkademikerAlliansen, OFR (Offentliganställdas Förhandlingsråd) och SKR (Sveriges kommuner och regioner). Inom den kooperativa sektorn har parterna utsett Pensionsvalet till valcentral för sammanlagt nio olika tjänstepensionsavtal.

Genom den särställning KPA Pension har genom förvalet behöver bolaget leva upp till högt ställda krav. Bolaget behöver leverera låga avgifter och samtidigt prestera en marknadsmässig avkastning. KPA Pension samverkar med arbetsmarknadens parter i en rad andra frågor som till exempel arbetsvillkor, jämställdhet och mångfald, hälsa och aktiviteter för att öka kunskaperna om pensionssystemet. Både fack och arbetsgivare efterfrågar enkel och tydlig information till medlemmarna och tillsammans har KPA Pension lyckats möta denna efterfrågan med nya digitala lösningar.



Viktiga frågor för arbetsmarknadens parter

- Låga avgifter och god avkastning
- Goda arbetsförhållanden
- Fler ska jobba heltid
- Jämställdhet och mångfald
- Förutsättningar för ett långt arbetsliv
- Öka kunskaperna om pensionssystemet för att skapa förutsättningar för informerade och medvetna val



Fokus hållbarhet

Nettonollutsläpp från portföljerna

KPA Pension är en av initiativtagarna till den globala investeraralliansen UN-Convened Net Zero Asset Owner Alliance, även kallad Nettonollalliansen. Medlemmarna har åtagit sig att deras placeringsportföljer ska visa nettonollutsläpp av växthusgaser senast 2050. Alliansen har idag över 66 medlemmar i världen med ett samlat värde som uppgår till 90 000 miljarder kronor. Målet med alliansen är att medlemmarna tillsammans ska agera för att bidra till Parisavtalet och 1,5-gradersmålet.

Under året satte KPA Pension nya delmål till 2025 för placeringsportföljerna, där klimatavtrycket från aktier, företagsobligationer och fastigheter ska minska med 29 procent. Utsläppsmålet ska i första hand nås genom att påverka bolagen att minska sina utsläpp samt att de ska anta vetenskapligt förankrade klimatmål. Men om ett specifikt bolag inte visar tillräcklig vilja eller förmåga att ställa om verksamheten i linje med målen i Parisavtalet, kan det bli aktuellt att avyttra innehavet. Nya mål har också antagits i syfte att främja tillgången av gröna investeringar, bland annat genom dialog och andra aktiviteter för att uppmuntra emittenter och andra aktörer i primärmarknaden att skapa klimat-anpassningsstrategier.

Nettonollutsläpp från verksamheten

Det viktigaste klimatrelaterade interna målet är att företaget ska ha nettonollutsläpp från egen verksamhet till år 2030. Att som investerare ha egna utsläppsmål är en viktig signal till omvärlden som bidrar med trovärdighet i de krav som ställs vid investeringar. Det egna hållbarhetsarbetet kan också bidra till en ökad medvetenhet hos kunderna och uppmuntra deras efterfrågan på hållbara produkter och tjänster.

Sustainable Finance

Under året har bolaget arbetat med EU:s handlingsplan Sustainable Finance. Det är en omfattande initiativ som ska säkerställa gemensamma riktlinjer för finanssektorn. Syftet är ökad transparens och bättre möjligheter för konsumenter att välja hållbart. Handlingsplanen ska också underlätta för finansbranschen att utvärdera möjliga investeringar samtidigt som kraven på att redovisa och jämföra investeringarnas påverkan på hållbarhet ökar.

Taxonomiförordningen som är en central del av Sustainable Finance började att gälla 2021 och 2022 ska det vara implementerat. De förändringar som är först ut avser övergångsregler med information som ska lämnas i den lagstadgade årsredovisningen. Upplysningarna utgörs i huvudsak av nyckeltal avseende i vilken utsträckning bolagets investeringar kan omfattas av taxomin. Nyckeltalen rapporteras i årsredovisningen för KPA Tjänstepensionsförsäkring AB. Bolaget omfattas dock inte av de lagstadgade kraven då antalet anställda understiger 500.

Ett hållbarhetsarbete som tål att granskas

KPA Pensions hållbarhetsarbete granskas av olika aktörer i pensionsbranschen. Det är bra och ett viktigt redskap i förbättringsarbetet. För tionde året i rad utsågs KPA Pension till Sveriges mest hållbara pensionsbolag av svenska konsumenter i Sustainable Brand Index årliga mätning. Det är ett kvitto på att konsumenterna har förtroende för bolagets hållbarhetsarbete och att hållbarhet är en del av varumärket. Detta bekräftas också av den varumärkesmätning bolaget genomför som visar att varumärket står sig starkt i jämförelse med andra aktörer på marknaden.



Förvaltningsberättelse

Styrelsen och verkställande direktören (vd) för KPA AB, med organisationsnummer 556527-7182, avger härmed årsredovisningen för 2021 vilket är företagets 27:e verksamhetsår. Styrelsen har sitt säte i Stockholm.

Ägarförhållanden och koncernstruktur

KPA AB ägs till 60 procent av Folksam ömsesidig livförsäkring (502006-1585), (Folksam Liv), och till 40 procent av Sveriges Kommuner och Regioner, SKR, genom SKR Företag AB (556117-7535). KPA AB äger dotterföretaget KPA Pensionservice AB (556569-1077), med det särskilda företagsnamnet Pensionsvalet PV.

KPA AB äger också dotterföretaget KPA Tjänstepension AB (publ) (502010-3502), som i sin tur äger KPA Tjänstepensionsförsäkring AB (publ) (fd KPA Pensionsförsäkring) (516401-6544). KPA Tjänstepension och KPA Tjänstepensionsförsäkring AB (publ) (fd KPA Pensionsförsäkring) är icke vinstutdelande tjänstepensionsföretag som drivs enligt ömsesidiga principer (KPA Tjänstepensionsförsäkring AB (publ) (fd KPA Pensionsförsäkring) var, innan omvandling till tjänstepensionsföretag och under hela verksamhetsåret 2021, ett icke vinstutdelande försäkringsföretag). Det överskott som uppkommer i företagen tillfaller försäkringstagarna. KPA Tjänstepensionsförsäkring AB (publ) (fd KPA Pensionsförsäkring) och KPA Tjänstepension konsolideras därför inte i koncernredovisningen i enlighet med ÅRL 7:5. Samtliga KPA-företag har säte i Stockholm.

KPA AB ingår i en koncern där Folksam ömsesidig livförsäkring, org.nr 502006-1585 med säte i Stockholm, upprättar koncernredovisning. Enligt årsredovisningslagen (ÅRL) 7 kap 2§ behöver ett moderföretag som är dotterföretag inte upprätta koncernredovisning om företaget och dess samtliga dotterföretag omfattas av en koncernredovisning som upprättas av ett överordnat moderföretag.

Samverkan med dotterföretag sker inom bland annat distribution, administration och kapitalförvaltning för att nå stordriftsfördelar till nytta för kunderna. Ytterligare upplysningar om dotterföretag, närstående och deras relationer finns i not 15 Upplysningar om närstående.

Verksamhet

Samtliga KPA-företag bedriver verksamhet under det gemensamma varumärket KPA Pension och erbjuder traditionell pensionsförsäkring, fondförsäkring, livförsäkring, pensionsadministration, valcentral och kapitalförvaltning med hållbar inriktning. KPA AB är moderföretag och verksamheten består i att äga och förvalta koncernens dotterföretag.

Väsentliga händelser under året

Även under 2021 satte pandemin avtryck hos svenskarna och i samhället i form av restriktioner av olika slag, även om vissa lättnader kom under sensvåren. Under våren deltog Folksamgruppen tillsammans med näringslivet i möten arrangerade av landshövdingen i Stockholms län. Syftet var att belysa den roll som näringslivet har för att förhindra smittspridning. KPA Pension har under hela pandemin noga följt utveckling och konsekvent anpassat verksamheten utefter restriktioner och råd från myndigheter som har gällt. Under 2021 har KPA Pension deltagit i Beredskapslyftet, där anställda med relevant sjukvårdsbakgrund kan få tjänstledighet med full lön för att avlasta vården inom Region Stockholm.

Under hösten påbörjades en stegvis återgång till arbete på kontoren, vilket välkomnades av många medarbetare. Då smittspridningen ökade och efter att myndigheterna i december gått ut med skärpta restriktioner, fick det till följd att medarbetare återigen uppmanades att så långt det är möjligt arbeta hemifrån. KPA Pension har under pandemin erbjudit alla medarbetare att låna kontorsutrustning för att underlätta arbete hemifrån. Med omtanke om de medarbetare som behöver utföra arbete från kontoren har vi utökat städning, tillhandahållit handsprit, munskydd och uppmanat till att hålla avstånd.

Lika som för år 2020 har KPA AB inte ansökt om omställningsstöd relaterat till Covid-19 under 2021. KPA Pension fortsätter att noggrant följa utvecklingen.

Verksamhet och affär

För tionde året i rad rankas KPA Pension som Sveriges mest hållbara varumärke i kategorin pension av Nordens största oberoende varumärkesstudie med fokus på hållbarhet, Sustainable Brand Index 2021.

KPA Pension har infört nya klimatmål till 2025 för placeringsportföljerna, där klimatavtrycket från aktier, företagsobligationer och fastigheter ska minska med 29 procent. Utsläppsmålet ska primärt nås genom att påverka de företag som KPA Pension har ägande i att minska sina utsläpp. Målen som antagits är de första delmålen på vägen mot nettonollutsläpp.

KPA AB:s verksamhet består i att äga och förvalta koncernens dotterföretag. För KPA Pension som helhet kan väsentliga händelser belysas under kommande rubriker.

KPA Tjänstepension

Finansinspektionen godkände den 22 februari 2021 KPA Livförsäkrings ansökan om att omvandlas till ett tjänstepensionsföretag. Omvandlingen skedde per den 1 mars 2021. I samband med den bytte företaget namn från KPA Livförsäkring AB till KPA Tjänstepension AB. Omvandlingen innebar att företaget blev bland de första svenska tjänstepensionsföretagen att fullt ut ansluta sig till de nya europeiska reglerna för tjänstepensionsföretag, IORP II.

KPA Tjänstepensionsförsäkring AB (publ) (fd KPA Pensionsförsäkring)

Under året har KPA Pensionsförsäkring ansökt om att omvandlas från försäkringsföretag till tjänstepensionsföretag. Ansökan lämnades in till Finansinspektionen i juni, och tillsynsmyndighetens hantering av ansökan har varit pågående under hösten. Finansinspektionen har den 8 december 2021 godkänt ansökan om omvandling för KPA Pensionsförsäkring. Beslutet för KPA Pensionsförsäkring gäller från och med den 1 januari 2022. I samband med att omvandlingen skett, har företaget bytt namn till KPA Tjänstepensionsförsäkring AB (publ).

KPA Tjänstepensionsförsäkring AB (publ) (fd KPA Pensionsförsäkring) fortsätter att sänka sina avgifter för att erbjuda marknadens lägsta avgifter. Den 1 januari 2021 infördes en maxavgift om 300 kronor per år på försäkringsavgifter inom premiebestämd traditionell försäkring.

KPA Tjänstepensionsförsäkring AB (publ) (fd KPA Pensionsförsäkring) fortsatte under året att investera i gröna obligationer, totalt 1 410 miljoner kronor, vilket innebär att sammanlagt 14 754 miljoner kronor investerats i gröna obligationer.

KPA Tjänstepensionsförsäkring AB (publ) (fd KPA Pensionsförsäkring) utökade under perioden sin investering i bostadsfastighetsaktiebolaget Heimstaden Bostad AB med 8 385 miljoner kronor. Vidare förvärvade företaget tre fastigheter belägna i centrala Stockholm till ett värde om 2 139 miljoner kronor. Företaget förvärvade också kontor på västra Kungsholmen i Stockholm till ett värde om 2 330 miljoner kronor.

KPA Pensionservice

Under 2021 har bland annat Örebro kommun och ett tiotal till Örebro närliggande kommuner efter upphandling valt KPA Pensionservice som leverantör för administration av pensioner. Företaget har även under året tilldelats avtal med bland annat region Skåne, kommunerna Sundsvall, Timrå, Trollhättan, Vänersborg, Halmstad, Falkenberg, Varberg samt åtta kommuner i Jämtland och Härjedalen.

För mer information kring väsentliga händelser i dotterföretag se årsredovisning KPA Tjänstepensionsförsäkring AB (publ) (fd KPA Pensionsförsäkring), KPA Tjänstepension AB samt KPA Pensionservice AB. Årsredovisningarna finns på www.kpa.se.

Förändring styrelse och ledande befattningshavare

Camilla Larsson är sedan mars 2021 ny vd för KPA AB samt även för dotterbolaget KPA Tjänstepensionsförsäkring AB (publ) (KPA Pensionsförsäkring). Camilla kommer närmast från en tjänst som enhetschef för Kund och Affär på AMF.

Åsa Lindborg, biträdande sektionschef IT Liv och Pension, är ny i företagsledningen sedan maj 2021.

Ekonomisk översikt

KPA AB bedriver ingen affärsverksamhet utan verksamheten består i att äga och förvalta koncernens dotterföretag. Resultatet i KPA AB består av företagets egna förvaltningskostnader samt finansiella poster.

Resultat efter finansiella poster uppgick till -3 608 (-3 294) tusen kronor. Årets resultat för KPA AB uppgick till -92 (420) tusen kronor.

Hållbarhet

KPA Pension har en lång tradition av att arbeta hållbart. Visionen att kunderna ska känna sig trygga i en hållbar värld tillsammans med förväntningar från kunder, ägare, medarbetare och samhället i stort är drivkraften.

KPA Pensions hållbarhetsarbete utgår ifrån en rad överenskommer och ramverk såsom ILO-konventionerna, FN Global Compact's tio principer och FN:s Globala mål för hållbar utveckling inom Agenda 2030.

KPA Pension eftersträvar att vara branschledande på hållbarhet. Detta förutsätter att hållbarhetsarbetet är integrerat i alla delar av verksamheten och erbjudandet. Hållbarhet ska även omfatta samarbetspartner och leverantörsled. Arbetet med hållbarhet riktar in sig på områden som är relevanta för bolagets intressenter, dvs. kunder, ägare, medarbetare och samhället och där vi bedömer att vi har möjligheter att påverka. Därför fokuserar vi på frågor som rör miljö och klimat, jämställdhet och mångfald samt arbetsvillkor. Dessa frågor sammanfaller också med de mål i Agenda 2030 som bolaget valt ut som särskilt viktiga för verksamheten: Mål 3 god hälsa och välbefinnande, mål 5 jämställdhet, mål 8 anständiga arbetsvillkor och ekonomisk tillväxt, mål 11 hållbara städer och samhällen, mål 12 hållbar konsumtion och produktion samt mål 13 bekämpa klimatförändringarna.

Hållbarhet i den egna verksamheten

Det är viktigt att avtrycken från den egna verksamheten blir så små som möjligt. Därför arbetar företaget med en effektiv och tydlig hållbarhetsstyrning som omfattar alla delar av verksamheten och där ett av de viktigaste målen är att företaget ska ha nettonollutsläpp av växthusgaser från den egna verksamheten år 2030. Detta mål är gemensamt inom hela Folksamkoncernen. KPA Pension klimatkompenserar utsläpp från den egna verksamheten med det dubbla genom Vi-skogen. Utsläppen från egen verksamhet redovisas kvartalsvis på www.kpa.se.

För att vara en attraktiv och modern arbetsplats behöver företaget ha en framskjutande position i frågor som rör jämställdhet och mångfald. KPA Pension var först i finans och försäkringsbranschen att bli hbtqi-certifierade 2019. Målet med certifieringen är att skapa en gemensam och inkluderande värdegrund där kunder och medarbetare bemöts med respekt utifrån sina egna villkor. Under årets pridevecka som även detta år fick genomföras digitalt, kunde Stockholmsborna se Folksamhuset upplyst i regnbågsfärgerna.

Hållbarhetspolicy och hållbarhetsmål

KPA AB:s hållbarhetspolicy har antagits av styrelsen. Den anger vad som ska gälla för företagets arbete för en hållbar utveckling. Policyn ses över en gång per år och styrelsen får kontinuerlig avrapportering om hållbarhetsarbetet. Företaget har formulerat ett antal hållbarhetsmål. Det viktigaste interna målet är att utsläppen från den egna verksamheten ska vara nettonoll år 2030.

KPA AB är certifierade enligt ISO 14001 och i företagets miljöledningssystem ingår förutom ovanstående mål även mål kring bland annat tjänsteresor, personalbilar, klimatkompensering, utbildning och verksamhetsplanering. Under året genomfördes en mer omfattande förnyelserevision med en grundlig genomgång av samtliga delar i bolagets miljöledningssystem där syftet är att säkerställa ständiga förbättringar inom området.

För närmare upplysningar om KPA Pensions hållbarhetsarbete hänvisas till KPA Pensions Hållbarhetsredovisning 2021 (www.kpa.se). På webbplatsen finns också bolagsstämmaproporten som redovisar de frågor som KPA Pension har lyft på bolagsstämmor under året.

Medarbetare

KPA Pension ingår i Folksamgruppen som tillämpar tillikaanställning, vilket innebär att medarbetarna är anställda i flera företag inom gruppen. I Folksamgruppen arbetar cirka 4 000 medarbetare på olika företag och orter i Sverige. Varje medarbetare är organisatoriskt placerad på ett kostnadsställe. På kostnadsställen som tillhör KPA Pension finns det 206 medarbetare. Det är dock flera medarbetare som arbetar med KPA-affären genom gemensamma funktioner. Folksamgruppen har exempelvis en gemensam HR-funktion som ger stöd i kompetensförsörjningen för samtliga företag inom gruppen.

KPA Pension ska vara en hållbar och attraktiv arbetsplats med goda utvecklingsmöjligheter och konkurrenskraftiga erbjudanden. I 2021 års medarbetarundersökning låg resultatet på en fortsatt hög nivå, 81 (79) procent positiva svar i genomsnitt.

Arbetsmiljö och arbetssätt

KPA Pensions sjuktal för helåret 2021 uppgår till 4,4 procent, vilket är högre än föregående års utfall på 4,1 procent. Under året har KPA Pension fortsatt arbetet för ökad hälsa, sänkta sjuktal och ett gemensamt lärande inom området. Särskilt fokus har varit att hålla smittspridningen nere under coronapandemin genom bland annat utökat hemarbete. Under hösten påbörjades en stegvis återgång till kontoren utifrån KPA Pensions återgångsplan. Respektive verksamhet har tagit fram planer för en trygg återgång samt riskbedömt återgången i samverkan med fackliga representanter och skyddsombud. Med anledning av nya restriktioner från myndigheter i slutet av året pausades den stegvisa återgången och ökad möjlighet till hemarbete återinfördes.

Uppföljning på individnivå avseende prestation, arbetsbelastning och välmående genomförs löpande inom ramen för processen Prester och utveckla.

KPA Pensions mötesplatser, arbetssätt och teknik ska främja effektivitet i vardagen. Som ett led i detta har KPA Pension fortsatt satsningen på att stärka det agila arbetssättet för IT-utveckling och livscykelhantering för att snabbare kunna möta kundernas behov. Dessutom har förflyttningen mot digitala arbetssätt stärkts ytterligare. Under året infördes en mätning av medarbetarnas upplevelse av den digitala arbetsplatsen på KPA Pension. Syftet med mätningen är att kunna följa förflyttningen av den digitala upplevelsen och kontinuerligt genomföra förbättringar.

Lärande och utveckling

Under 2021 har en satsning på KPA Pensions medarbetarskap och ledarskap gjorts för att skapa engagemang och kraft framåt så att vi tillsammans kan nå våra mål och möta de utmaningar vi ställs inför. Under hösten har det uppdaterade medarbetarskapet och ledarskapet lanserats i verksamheten genom workshops, dialogmaterial, webinarier och en livesänd paneldiskussion med koncernledningen.

KPA Pension arbetar löpande med kompetensutveckling för att säkerställa regulatoriska kunskaps- och kompetenskrav, samt för att ge medarbetarna rätt förutsättningar i arbetet. Under 2021 har berörda medarbetare genomgått kompetensutveckling inom bland annat etik och intressekonflikter, fondförsäkrings-erbjudande, tjänstepensionsföretag, cybersäkerhet samt konsten att lära ut på distans. Introduktionen för nya medarbetare har skett digitalt på grund av pandemin.

Medarbetare och chefer som berörs av FDL (Försäkringsdistributionslagen) har genomgått externa certifieringar, interna utbildningar med kunskapstest samt kontinuerlig fortbildning.

KPA Pensions ledarprogram har genomförts digitalt under pandemin. Det digitala formatet har i vissa fall möjliggjort ett högre deltagarantal eller fler tillfällen. Med nya lärdomar om digitalisering har programmen utvärderats och anpassats till ett flexibla arbetsliv.

Löner, ersättningar och övriga villkor

KPA Pension är genom medlemskapet i arbetsgivarorganisationen Fremia bunden av kollektivavtal om löner och allmänna anställningsvillkor. Enligt KPA Pensions ersättningspolicy ska lönerna vara individuella och differentierade, motivera goda prestationer och önskvärda beteenden samt bidra till ett sunt risktagande som ligger i linje med kundernas förväntningar. För att minimera överdrivet risktagande samt undvika intressekonflikter där kundernas intressen inte tas tillvara med tillbörlig omsorg, utgår inga rörliga ersättningar inom KPA Pension, med undantag för Folksamgruppens gemensamma belöningsprogram.

Medarbetare inom KPA Pension omfattas av Folksamgruppens belöningsprogram, som syftar till att synliggöra och sätta fokus på de övergripande affärsstrategier och mål att ha branschens mest nöjda kunder. Belöningsprogrammet omfattar samtliga medarbetare inom Folksamgruppens verksamhet utom Folksam vd, koncernledning, vd i dotterföretagen samt cheferna för internrevision i Folksam Sak respektive Folksam Liv. Utfall från belöningsprogrammet betalas inte ut som kontant ersättning utan avsätts i en pensionsförsäkring. Belöningsprogrammet kan falla ut med 0 kronor upp till maximalt 20 000 kronor per medarbetare och år, beroende på grad av målpuffyllelse.

Medelantal anställda samt löner och ersättningar, med särskild specifikation på ersättningar till ledande befattningshavare, redovisas i not 16.

Väsentliga risker och osäkerhetsfaktorer

Hantering av risker är en naturlig del av KPA AB:s verksamhet. Risker och incidenter rapporteras löpande till företagets ledning. Risker hanteras och kontrolleras på ett strukturerat sätt, både i ett kort och ett långt tidsperspektiv. KPA AB har inga egentliga affärsrisker i och med att ingen affärsverksamhet bedrivs i företaget. Däremot finns det risker kopplade till regelverksförändringar som kan påverka mervärdesskatten i koncernen. Det finns även risker kopplade till den likvidhantering som sker i och med att företaget under året samordnat pensionsutbetalningar åt KPA Pensionservice och KPA Tjänstepensionsförsäkring AB (publ) (fd KPA Pensionsförsäkring).

För mer information kring Väsentliga risker och osäkerhetsfaktorer på koncernnivå, se årsredovisning för Folksam ömsesidig livförsäkring. För information som lämnas för KPA AB:s dotterföretag se årsredovisning KPA Tjänstepensionsförsäkring AB (publ) (fd KPA Pensionsförsäkring), KPA Tjänstepension AB samt KPA Pensionservice AB.

Årsredovisningarna finns på www.kpa.se.

Framtida utveckling

Verksamhet

KPA AB med dotterföretag verkar i en bransch som går mot allt mer digitaliserade tjänster, ökad automatisering och effektivisering. Hållbarhetsfrågornas betydelse blir allt större och där pensionsföretagens roll som stora investerare ofta är i fokus. Regelverksförändringar skapar även det tryck på förändring.

Digitalisering och automatisering ger möjligheter att förenkla tillvaron och förbättra upplevelsen för kunderna, samtidigt som det även ska effektivisera företagets processer. KPA Pension kommer att fortsätta att satsa på detta område och vidareutveckla tjänster med användarvänlighet och tillgänglighet i fokus.

Hållbarhet

KPA Pension ska fortsatt vara en hållbar aktör som genom att förstå sin omvärld och hur den påverkar verksamheten anpassar erbjudandet på ett sätt som tillmötesgår kundernas behov och samtidigt bidrar till en positiv samhällsutveckling.

Kommande regelverksförändringar

Sustainable Finance

EU är fast beslutet att nå Parisavtalet och begränsa den globala uppvärmningen till en nivå max 2 grader och helst max 1,5 grader. Den finansiella sektorn har ett stort ansvar för att bidra till klimatomställningen genom bland annat investeringar i hållbara verksamheter och branscher men också ökad transparens. Finansbranschen har därför en nyckelroll i att skapa en hållbar ekonomi och nu kommer krav på ökat ansvar. Ambitionen är att det finansiella systemet ska bli en del av lösningen för att skapa en grönare och mer hållbar ekonomi.

KPA AB förbereder för att genomföra de förändringar som kommer under 2022, den så kallade Taxonomiförordningen samt även hållbarhetsrelaterade förändringar i IDD regelverket. De förändringar som är först ut avser övergångsregler kopplat Taxonomiförordningen. Handlingsplanen har en implementeringsperiod som startade 2021 och förväntas pågå flera år framöver.

Femårsöversikt

Tkr	2021	2020	2019	2018	2017
Nettoomsättning	-4	15	796	6 063	74 588
Rörelseresultat	-4 203	-3 800	-1 736	1 730	-35 651
Resultat efter finansiella poster	-3 608	-3 294	-1 553	34 806	-36 236
Balansomslutning	346 647	346 323	351 076	576 524	595 569
Eget kapital	173 264	173 356	172 936	173 459	145 011
Avkastning på sysselsatt kapital i %	-2	-2	0	11	-19
Avkastning på eget kapital i %	0	-1	-1	16	-16

Jämförelsetalen 2017-2020 har räknats om p g a fel i tidigare års beräkningar.

Nyckeltalen finns förklarade på sista sidan i årsredovisningen, under rubriken Definitioner och begrepp.

Förslag till vinstdisposition

Till årsstämman förfogande står:

Balanserade vinstmedel	113 356 301
Årets resultat	-92 255
Totalt, kronor	113 264 046

Styrelsen föreslår stämman att dessa medel disponeras enligt följande:

Att i ny räkning balansera	113 264 046
	113 264 046

Beträffande företagets resultat och ställning i övrigt hänvisas till efterföljande resultat- och balansräkning med tilläggsupplysningar.

Bolagsstyrningsrapport

God bolagsstyrning handlar om att säkerställa att företag sköts hållbart, ansvarsfullt och så effektivt som möjligt (enligt svensk kod för bolagsstyrning, Kodens). Bolagsstyrning inom KPA AB utgår från lagstiftning, främst aktiebolagslagen. För tjänstepensionsföretagen inom KPA Pension gäller lagen om tjänstepensionsföretag samt Finansinspektionens författningssamling i form av föreskrifter och allmänna råd.

KPA AB är moderföretag till två tjänstepensionsföretag, KPA Tjänstepension AB och KPA Tjänstepensionsförsäkring AB som regleras via tjänstepensionsregleringen (IORP II). KPA Tjänstepension AB (tidigare KPA Livförsäkring) ombildades till tjänstepensionsföretag den 1 mars 2021 och KPA Tjänstepensionsförsäkring AB (tidigare KPA Pensionsförsäkring) ombildades den 1 januari 2022. I KPA-koncernen ingår också pensionsadministrationsbolaget KPA Pensionservice AB och andra dotter- och intresseföretag.

För verksamheten gäller också interna regelverk som, i tillämpliga delar, omfattar såväl styrelseledamöter som anställda. Exempel på interna regelverk är bolagsordningen som anger verksamhetens ramar och ger en beskrivning av företaget samt arbetsordning för styrelsen, vilken bland annat tydliggör styrelsens respektive styrelseordförandens ansvar. Beslut om ändring av bolagsordningen sker på stämman. Ett beslut att ändra bolagsordningen är, i enlighet med aktiebolagslagen, giltigt om två tredjedelar av samtliga röstande förenat sig om det. Bland de viktigare interna reglerna kan även nämnas KPA Pensions Etiska riktlinjer som reglerar hur företrädare för KPA Pension uppträder i olika situationer.

Det är styrelsen som ytterst ansvarar för företagets organisation och för förvaltningen av dess angelägenheter. Det är styrelsen som ansvarar för företagets interna styrning och kontroll och som ansvarar för att det finns policyer och en organisation för det operativa arbetet kring detta.

Svensk kod för bolagsstyrning

Svensk kod för bolagsstyrning (Koden), senast reviderad den 1 januari 2020, vänder sig i första hand till företag noterade på en reglerad marknad i Sverige. Kodens bygger på principen ”följ eller förklara”. Företag som tillämpar koden kan avvika från enskilda regler, men ska då lämna förklaringar till avvikelserna.

Inom KPA Pension, där KPA AB är moderföretag, finns KPA Tjänstepensionsförsäkring AB (publ) (KPA Pensionsförsäkring) som är det marknadsledande företaget inom det kommunala pensionsavtalet KAP-KL. Företaget har två miljoner försäkrade kunder och hos dessa finns självklart ett stort och berättigat intresse att veta hur företaget sköts. Det ligger också i KPA Pensions intresse och affärsidé att vara så öppna som möjligt mot de försäkrade och andra intressenter i gruppens företag. KPA Pension har därför valt att tillämpa koden främst för att tillgodose dessa intressen. Kodens tillämpas för KPA AB och för KPA Tjänstepensionsförsäkring AB (publ) (KPA Pensionsförsäkring).

Avvikelser från bolagskoden och skäl för dessa

- Eftersom KPA AB endast har två ägare har kallelse till årsstämman inte offentliggjorts på hemsidan. Av samma skäl har en avvikelse gjorts från Kodens bestämmelser om att valberedningen ska bestå av minst tre ledamöter och att en majoritet av valberedningens ledamöter ska vara oberoende i förhållande till företaget och företagsledningen.
- Företagets revisorer granskar inte företagets halvårs- eller niomånadersrapport. Avvikelse från Kodens bestämmelser sker med hänsyn till att företaget inte är ett aktiemarknadsföretag.

Bolagsstämma

KPA AB:s högsta beslutande organ är bolagsstämman vilken senast hölls den 19 maj 2021. På stämman läggs årsredovisning och revisionsberättelse för närmast föregående verksamhetsår fram tillsammans med lekmannarevisorernas rapport. Resultat- och balansräkningar, samt disposition av företagets vinst eller förlust, fastställs. Stämman fattar beslut om ansvarsfrihet åt styrelseledamöter och vd. Stämman utser styrelsens ordinarie ledamöter vilka nomineras enligt bestämmelser i aktieägaravtal som ägarna ingått. Bolagsstämman utser även revisionsbolag och lekmannarevisorer. Revisionsbolaget Ernst & Young AB utsågs till revisor intill 2022 års årsstämma har hållits.

Valberedning

Valberedningens uppgift är att bereda tillsättning av styrelse och revisor i företaget. Valberedningen ska, med beaktande av bolagsordningens bestämmelser föreslå stämman val av styrelseledamöter och revisorer. Vidare ska valberedningen lämna stämman förslag på arvoden som ska utgå till styrelseledamöter och revisor. Vid årsstämman 2021 utsågs Anna-Karin Laurell och Lena Dahl till valberedning intill 2022 års årsstämma. Efter periodens utgång har Katrin Röcklinger ersatt Anna-Karin Laurell som ledamot i företagets valberedning.

Styrelse

Styrelsen ansvarar för företagets övergripande organisation och förvaltningen av företagets angelägenheter inom de ramar som bolagsstämman och externa regelverk ger. Styrelsen fastställer årligen sin egen arbetsordning. Vid årsstämman 2021 omvaldes sex styrelseledamöter. Dessutom finns en arbetstagarrepresentant med två suppleanter i styrelsen. Enligt Svensk kod för bolagsstyrning ska majoriteten av de stämموvalda styrelseledamöterna vara oberoende i förhållande till företaget och företagsledningen. En majoritet av de bolagsstämموvalda ledamöterna anses vara oberoende. Enligt valberedningen uppfylls därför detta krav av företaget.

Styrelsens arbete

För styrelsen gäller en strategisk dagordning som fastställs varje år. Enligt arbetsordningen som fastställdes vid konstituerande sammanträde den 19 maj 2021 ska styrelsen sammanträda minst fyra gånger per år. Vid varje sammanträde ska genomgång av föregående protokoll ske, öppna frågor från tidigare sammanträden följas upp och vd:n lämna information om vad som skett i verksamheten sedan förra sammanträdet.

Följande ärenden ska behandlas årligen: fastställa styrelsens arbetsordning, i förekommande fall utse vd och vice vd, fastställa instruktion för vd, fastställa anställningsvillkor för vd och vice vd, i förekommande fall information om lönerrevision för vd i dotterföretag och att utse aktieägarombud.

Styrelsen fastställer årligen affärsplan och budget. Rapportering sker av prognoser samt kvartals-, halvårs-, och helårsboksut. Styrelsen behandlar bland annat finansrapporter, regelverks-genomgång, rapport avseende granskning av ersättningspolicyn och dess tillämpning och extern revisionsrapport. Avrapportering sker även av utlagd verksamhet. En styrelseutvärdering samt en utvärdering av vd genomförs årligen. Instruktioner och övriga regelverk ses över och fastställs regelbundet. Sammanträdesplan samt strategisk dagordning fastställs för kommande år.

Antal sammanträden

Under året hölls fyra styrelsemöten. Dessutom har styrelsen, mellan sammanträdena, fått skriftlig information bestående av finansiell information, pressmeddelanden, kundutskick med mera.

Utbildning av styrelseledamöter

En introduktionsdag för nyvalda styrelseledamöter i företaget inom KPA Pension ägde rum i september. Styrelsen var även inbjudna till en extra produktutbildning 2021.

Styrelseseminarium

I november genomfördes årets styrelseseminarie för ledamöterna i KPA AB, KPA Tjänstepension, KPA Tjänstepensionsförsäkring AB (publ) (KPA Pensionsförsäkring) och KPA Pensionservice. Seminariet syftar till kunskapsutbyte och nätverkande mellan styrelseledamöter samt kunskapspåfyllnad inom intressanta omvärldsfrågor. I år fokuserades på två områden. I det första fokusområdet, Kapitalförvaltning och hållbarhet, genomfördes en så kallad intressentdialog. Syftet var att få en uppdaterad bild av styrelsernas syn på hållbarhet kopplat till pensionsområdet, med sikte på år 2026. Lars Stjernqvist och Michael Kjeller gav perspektiv till de efterföljande gruppsamtalen. I fokusområde två fokuserades på möjligheter och utmaningar för KPA Pension i framtidens tjänstepensionsmarknad. Här gav en namnkunnig panel sina reflektioner kring de trender och spaningar som de ser utifrån sitt område för framtidens tjänstepensionsmarknad. I det efterföljande gruppsamtalet reflekterades kring omvärldsspaningarna utifrån framtida möjligheter och utmaningar för KPA Pension.

Utvärdering av styrelsearbetet

Enligt Svensk kod för bolagsstyrning ska styrelsen årligen utvärdera styrelsearbetet för att utveckla dess arbetsformer och effektivitet. En sådan utvärdering har under året genomförts i form av en webbenkät. Resultatet rapporterades och diskuterades på styrelsemötet i mars 2021.

Ersättningsutskott

Styrelsen i KPA AB har beslutat att styrelsens ordförande, istället för ett ersättningsutskott, ska bereda frågorna och lämna förslag på ersättningar och andra anställningsvillkor för vd inför beslut i styrelsen.

Revisionsutskott

Styrelsen i KPA AB har beslutat att, istället för ett revisionsutskott, styrelsen i dess helhet ska utföra de uppgifter som åligger ett revisionsutskott, exempelvis att säkerställa den finansiella rapporteringen, bedöma den interna styrningen, kontrollen och riskhanteringen, samt regelefterlevnaden.

Styrelse KPA AB



Ylva Wessén

Styrelseordförande
Invald 2019. Född 1970.

Nuvarande uppdrag

Vd och koncernchef Folksam. Styrelseordförande i Folksam Forskningsstiftelse. Styrelseledamot i We effect. Ledamot i Svensk försäkrings styrelse samt nomineringskommitté. Styrelseledamot och ledamot av Executive Committee, ICMIF. Styrelseledamot Fremia (fd KFO).

Urval av tidigare uppdrag

Vice vd och chef Koncernstaben, Folksam. Chef för Governance, Risk och Compliance, Folksam. Bolagsjurist och försäkringsjurist, Folksam. Advokat, Lindhs DLA Nordic KB. Biträdande jurist, Hägglund & Ramm-Ericsson KB.

Utbildning

Jur kand, Stockholms Universitet.



Anders Henriksson

Ledamot
Invald 2019. Född 1961.

Nuvarande uppdrag

2:e vice ordförande SKR. Vice ordförande SKR företag. Ordförande i KPA Tjänstepension samt ordförande i Risk och Kapitalutskottet för KPA Tjänstepension.

Urval av tidigare uppdrag

Regionstyrelsens ordförande i region Kalmar län, Landstingsråd, Ledamot i Första AP-fonden, KPA Tjänstepensionsförsäkring AB (publ) (KPA Pensionsförsäkring) samt SMER. Ordförande i INERA. Ombudsman LO centralt.

Utbildning

Gymnasieskola samt ledarskapsutbildningar.



Staffan Isling

Ledamot
Invald 2019. Född 1955.

Nuvarande uppdrag

Vd SKR.

Urval av tidigare uppdrag

Regiondirektör i Region Uppsala län. Kommundirektör i Örebro. Kommunchef i Tyresö, Haparanda och Gällivare.

Utbildning

Socionom.



Anders Knappe

Ledamot
Invald 2007. Född 1955.

Nuvarande uppdrag

Ordförande SKR samt ordförande SKR Företag. Ordförande i Europarådets kongress för lokala och regionala myndigheter, Karlstads kommunfullmäktige samt Visit Karlstad. Vice ordförande i EU:s regionkommitté samt Europeiska kommunförbundet CEMR. Styrelseordförande i KPA Tjänstepensionsförsäkring samt ordförande i Risk- och kapitalutskottet för KPA Tjänstepensionsförsäkring AB (publ) (KPA Pensionsförsäkring).

Urval av tidigare uppdrag

Andre vice ordförande i SKR samt vice ordförande i SKR företag. Försäljningschef RB Trading. Kommunalråd.

Utbildning

Ekonom.



Anna-Karin Laurell

Ledamot
Invald 2018. Född 1963.

Nuvarande uppdrag

Chef Affärsområde Liv, Folksam samt ledamot i Folksam koncernledning. Styrelseordförande i Folksam LO Fondförsäkringsaktiebolag. Styrelseledamot i KPA Tjänstepensionsförsäkring och Min Pension.

Urval av tidigare uppdrag

Chef Affärsområde Privat, Folksam. Vd för Bukowskis samt för SalusAnsvar. Verksamhetschef Skador, Folksam. Försäljningschef SalusAnsvar. Kundenservicedirektör Tre. Telefonbankschef Skandiabanken, Kundenhetschef Skandia, Ledamot ICA-banken och ICA-försäkring.

Utbildning

Humanistisk utbildning, Lunds universitet.



Harriet Pontán

Ledamot
Invald 2019. Född 1953.

Nuvarande uppdrag

Inga pågående uppdrag utöver styrelseledamot i KPA AB.

Urval av tidigare uppdrag

Chef Människor och miljöer, Folksam. Personaldirektör, Sveriges Television. Personaldirektör, Semper Foods. Styrelseledamot i KPA Pensionservice, KPA Pensionstjänst, Tre Kronor, Folksam LO Fondförsäkring och Campus Bommersvik.

Utbildning

Socionom, Socialhögskolan i Stockholm. Styrelseutbildning, EFL Lund.



Lena Dahl

Adjungerad ledamot
Invald 2011. Född 1966.

Nuvarande uppdrag

Vd SKR Företag. Styrelseordförande i Slussgården, SKR Kapitalförvaltning och SKR Pensionsstiftelse. Styrelseledamot i KPA Tjänstepensionsförsäkring, SOS Alarm, Adda och Inera.

Urval av tidigare uppdrag

Vice vd SKR Företag. Tf vd Pacta och Pactarb. Tf vd SKR och SKR Företag. Controller SKR. Administrativ chef, Tyresö gymnasium.

Utbildning

Civilekonom, Uppsala universitet.



Eva Fagerberg

Adjungerad ledamot
Invald 2011. Född 1963.

Nuvarande uppdrag

Kanslichef/ första ombudsman Offentlig-
hetsanställdas förhandlingsråd (OFR),
vd OFR Fastighets AB. Ledamot i Kåpan
Pensioner. Ersättare i Omställningsfonden.
Ledamot i KR-delegationen på AFA Försäk-
ring. Vice ordförande KKP.

Urval av tidigare uppdrag

Kriminalvårdsinspektör, personalhand-
läggare, förhandlingschef Akademiker-
förbundet SSR.

Utbildning

Socionom.



Johan Ingelskog

Adjungerad ledamot
Invald 2020. Född 1977.

Nuvarande uppdrag

Avtalssekreterare Kommunal.
Ledamot i KR-delegationen på AFA försäk-
ring, Omställningsfonden för KR-sektionen,
KKP samt Arbetsdomstolen.

Urval av tidigare uppdrag

Ombudsman LO. Enhetschef Kommunal.
Vice ordförande LO-TCO rättskydd. Ledamot
FN förbundets styrelse.

Utbildning

Europeisk och svensk arbetsrätt, Stockholms
universitet. Ledarskapsutbildningar. Handels-
högskolan Executive Management.

Arbetstagarrepresentanter i styrelse



Ann-Charlotte Tollqvist

Arbetstagarrepresentant sedan 2013.
Född 1960.

Utsedd av

Forena Folksam.

Anställd i KPA Pension sedan
2001.



Susanna Järnek

Arbetstagarrepresentant sedan 2014.
Född 1968.

Utsedd av

Akademikerföreningen Folksam.

Anställd i Folksam sedan
1999.



Karin Lindblom

Arbetstagarrepresentant sedan 2017.
Född 1968.

Utsedd av

Forena Folksam.

Anställd i KPA Pension sedan
2005.

Närvaro på styrelsemöten 2021		
Namn	Funktion i styrelsen	Styrelsemöte ¹⁾
Ylva Wessén	ordförande	4 av 4
Anders Knape	vice ordförande	4 av 4
Anna-Karin Laurell	ledamot	4 av 4
Anders Henriksson	ledamot	4 av 4
Harriet Pontán	ledamot	4 av 4
Staffan Isling	ledamot	4 av 4
Lena Dahl	adjungerad	4 av 4
Johan Ingelskog	adjungerad	3 av 4
Eva Fagerberg	adjungerad	3 av 4
Ann-Charlotte Tollqvist	arbetstagarrepresentant	4 av 4
Karin Lindblom	arbetstagarrepresentant	4 av 4
Susanna Järnek	arbetstagarrepresentant	4 av 4

1) Totalt 4 ordinarie styrelsemöten (varav konstituerande möte i maj)

Ersättning till styrelsens ledamöter		
Arvoden beslutade av stämman 2021:	Årsarvode (kronor)	Sammanträdesarvode (kronor)
Styrelsens ordförande	inget	inget
Styrelsens vice ordförande	137 100	8 000
Ledamot av Folksam koncernledning	inget	inget
Övriga stämموvalda ledamöter	113 500	8 000

Externa revisorer

Revisionsbolaget Ernst & Young är vald till revisor till 2022 års stämma. Kenneth Strömberg och Anders Röhfors är valda till lek-mannarevisorer till 2022 års stämma. Bjarne Hald och Anna-Carin Magnusson har valts till suppleanter för samma tid.

Vd och företagsledning

KPA AB:s vd är direkt underställd styrelsen. Vd svarar för den löpande förvaltningen enligt styrelsens riktlinjer och anvisningar. En skriftlig instruktion som styrelsen fastställer reglerar det ansvar och de befogenheter som gäller för vd.

Uppgifter om KPA ABs vd

Camilla Larsson

Vd KPA AB

Född 1971.

Övriga pågående uppdrag

Inga pågående uppdrag.

Tidigare uppdrag

Enhetschef för Kund och Affär, Försäkring, samt Affärs- och verksamhetsstöd, AMF. Styrelseordförande AMF Fonder. Styrelseledamot i Fullmaktskollen och Standard for Insurance. Aktuarie, Alecta.

Utbildning

Matematik-Ekonomilinjén, Högskolan Karlstad.

Företagsledning KPA AB

Camilla Larsson, vd KPA AB och KPA Tjänstepensionsförsäkring, född 1971.

Daniel Larsson, verksamhetsområde Chefsaktuarie och analys, född 1982

Fredrik Eklöf, affärsområde Parter och utbildning, född 1978

Johan Sjöström, affärsområde Individ och ledningsstöd samt vd i KPA Tjänstepension, född 1968

Ninni Wibeck, affärsområde Arbetsgivare samt vd KPA Pensions-service AB, född 1973

Robin Paulsson, verksamhetsområde Ekonomi och verksamhets-utveckling, född 1975

Åsa Lindborg, sektionschef IT Liv och Pension, född 1963

Karolina Håkansson, biträdande chef Kapitalförvaltning och hållbarhet, född 1976

Principer för ersättning till ledningen

Lönesättningen för anställda inom KPA Pension ska vara marknads-mässig. Anställningsvillkor för vd:ar inom KPA Pension fastställs av respektive styrelse. Ingen rörlig ersättning utgår till vd:ar. För medlemmar i KPA Pensions företagsledning och övriga anställda inom KPA Pension som inte kan påverka företagets risknivå utgår ett generellt belöningsprogram baserat på Folksamns övergripande mål fastställda av styrelserna för Folksam Liv och Folksam Sak och som gäller för alla anställda inom Folksam inklusive dotterföretag.

Styrelsens rapport om intern kontroll avseende den finansiella rapporteringen 2021

Målsättningen med KPA Pensions arbete med intern kontroll finan-siell rapportering, IKFR, är att bokslut- och myndighetsrapportering ska vara tillförlitlig och i överensstämmelse med lag och gällande redovisningsregler. Internkontrollarbetet baseras på det ramverk som tagits fram av The Committee of Sponsoring Organisations of the Threadway Commission "COSO" och beskrivs nedan.

Kontrollmiljö

Kontrollmiljön utgör grunden för den interna kontrollen och är central för hur risker identifieras och hanteras baserat på den kultur och de värderingar som styrelse och ledning etablerat.

KPA Pensions kultur och värderingar har sin utgångspunkt i företagets etiska inriktning. Det tar sig uttryck i hur företaget pla-cerar kundernas pensionsmedel samt i de etiska riktlinjer som är vägledande i det dagliga arbetet. Styrelsen har beslutat om denna inriktning. Förutom en stark förankring i företagets ledning och styrelse finns ett stort engagemang för den etiska inriktningen hos alla medarbetare.

Kontrollmiljön utgörs även av tydliga ansvar och roller. Ansvar och roller i den finansiella rapporteringen fastställs i styrande re-gelverk, vidare finns det styrande regelverk som fastställer roller och ansvar i arbetet med risk- och internkontroll.

Internkontrollsystem

KPA Pension har ett företagsövergripande internkontrollsystem som säkerställer att metoder för att ta fram, införa och upprät-hålla en väl avvägd och stabil kontrollstruktur i verksamheten finns. Intern kontroll över finansiell rapportering är en del av KPA Pensions internkontrollsystem och syftar till att säkerställa tillförlitlighet och reducera risken för materiella fel i den finan-siella rapporteringen genom att identifiera risker och kontroller i väsentliga processer som påverkar bokslut- och myndighetsrap-portering. Kontrollerna utvärderas regelbundet och resultatet analyseras för att bedöma risken för fel i den finansiella rapporte-ningen. Därutöver finns rutiner för att hantera de förbättrings-möjligheter som löpande framkommer i arbetet.

Informationssäkerhet

KPA Pension är sedan 2012 certifierade enligt ISO 27001:2013. Ledningssystemet för informationssäkerhet är en del av företagets riskhantering och arbete med intern styrning och kontroll. Det innebär att företaget lever upp till de högt ställda krav på informationssäkerhet som standarden ställer. Genom systematiskt säkerhetsarbete förbättras skyddet av företagets informationstillgångar löpande, vilket gynnar kunderna genom exempelvis säkrare pensionsutbetalningar.

Riskbedömning

Halvårsvis genomför alla affärsområden och enheter en självutvärdering av risker. Därutöver görs riskanalyser per process inom ramen för internkontrollsystemet. Risker för väsentliga fel i den finansiella rapporteringen ska beaktas i analyserna. Det är chefen för respektive verksamhetsområde eller processägaren för en process som är ansvarig för att genomföra självutvärderingen. Självutvärdering innebär att identifiera risker, bedöma sannolikheten för att risken ska inträffa, vilken påverkan risken kan få på verksamheten samt vilka åtgärder som behöver vidtas för att hantera risken.

Kontroller

Riskåtgärder och kontroller

Åtgärdsplaner ska tas fram för de risker som verksamheten vill hantera genom förebyggande aktiviteter. Åtgärderna kan till exempel innebära att införa eller förbättra kontroller som syftar till tillförlitlig finansiell rapportering. Kontroller för att hantera risker avseende den finansiella rapporteringen är till exempel analyser och prognoser, avstämningar av huvudbok mot försäkringssystem, bankkonton eller andra register och underlag. Andra kontroller som också påverkar den finansiella rapporteringen är de kontroller som utförs avseende försäkringsersättningar, och driftskostnader där det finns särskilda principer och rutiner såsom krav på dualitet, kontroll av större belopp samt slumpvisa utbetalningskontroller.

Information och kommunikation

För att säkerställa effektivt och korrekt informationsutbyte krävs att alla delar inom verksamheten kommunicerar och delar relevant information såväl inom och mellan verksamhetsområden som till och från styrelse och ledning. Informationsgivning från styrelsen och ledningen till chefer och medarbetare sker bland annat genom de styrande regelverken samt genom andra ledningsgrupper i verksamheten.

De principer som företaget ska följa har fastställts i ett styrande regelverk för extern rapportering och det finns tillgängligt för alla via företagets intranät. Det finns även en regelverksgrupp inom Ekonomi och Finans som bevakar och informerar om regelverksförändringar som påverkar den finansiella rapporteringen. Styrelsen får regelbunden återkoppling från verksamheten om aktuella redovisningsfrågor samt intern styrning och kontroll. Styrelsen har regelbundna möten med ekonomi, företagets externrevisorer samt kontrollfunktionerna risk, compliance och internrevision.

Uppföljning

Kontroller följs regelbundet upp inom ramen för Folksams internkontrollsystem. Uppföljning görs genom att verksamheten genomför självutvärderingar av nyckelkontroller.

Därutöver genomför de centrala funktionerna granskningar och andra aktiviteter för att utvärdera den interna styrningen och kontrollen.

Ett annat stöd i arbetet med att identifiera risker och väsentliga händelser är det företagsövergripande risk- och incidenthanteringssystemet. I det systemet rapporteras oönskade händelser och verksamheten vidtar åtgärder för att förhindra att samma sak inträffar igen.

Finansiella rapporter

Resultaträkning	28
Balansräkning	29
Rapport över förändring i eget kapital	30
Kassaflödesanalys	30
Årsredovisningens undertecknande	47

Noter

Not 1	Redovisningsprinciper	31
Not 2	Nettoomsättning	34
Not 3	Övriga externa kostnader	34
Not 4	Skatter	35
Not 5	Inventarier	35
Not 6	Andelar i koncernföretag	36
Not 7	Lån till koncernföretag	36
Not 8	Övriga fordringar	36
Not 9	Aktiekapital	36
Not 10	Obeskattade reserver	37
Not 11	Övriga skulder	37
Not 12	Upplupna kostnader och förutbetalda intäkter	37
Not 13	Ställda säkerheter och Eventualförpliktelser	37
Not 14	Ekonomiska arrangemang som inte redovisas i balansräkningen	37
Not 15	Upplysningar om närstående	38
Not 16	Medelantal anställda samt löner och ersättningar	42
Not 17	Betalda räntor och erhållen utdelning	46
Not 18	Tvister	46
Not 19	Förslag till vinstdisposition	46
Not 20	Väsentliga händelser efter balansdagen	46

Resultaträkning

Tkr	Not	2021	2020
Nettoomsättning	2	-4	15
Summa		-4	15
Rörelsens kostnader			
Övriga externa kostnader	3	-1 563	-1 930
Personalkostnader	16	-2 637	-1 885
Summa		-4 200	-3 815
Rörelseresultat		-4 203	-3 800
Resultat från finansiella poster			
Ränteintäkter koncernföretag		240	224
Övriga ränteintäkter och liknande intäkter		355	362
Räntekostnader koncernföretag		0	-4
Räntekostnader och liknande kostnader		0	-77
Summa		595	506
Resultat efter finansiella poster		-3 608	-3 294
Bokslutsdispositioner			
Periodiseringsfond	10	-	3 835
Erhållna koncernbidrag	15	3 546	-
Summa		3 546	3 835
Resultat före skatt		-62	541
Skatt på årets resultat	4	-30	-120
Årets resultat		-92	420

Balansräkning

Tillgångar			
Tkr	Not	2021-12-31	2020-12-31
Materiella anläggningstillgångar			
Inventarier	5	820	820
Finansiella anläggningstillgångar			
Andelar i koncernföretag	6	97 631	97 631
Lån till koncernföretag	7	20 000	20 000
Summa anläggningstillgångar		118 451	118 451
Omsättningstillgångar			
Kortfristiga fordringar			
Kundfordringar		12 039	10 062
Fordringar hos koncernföretag	15	3 606	-
Fordringar hos närstående	15	2 517	9 742
Övriga fordringar	8	11 364	10 545
Aktuell skattefordran		464	464
Summa kortfristiga fordringar		29 991	30 813
Kassa och bank			
Kassa och bank		45 256	51 044
Redovisningsmedel		152 949	146 014
Summa kassa och bank		198 205	197 059
Summa omsättningstillgångar		228 196	227 872
Summa tillgångar		346 647	346 323

Balansräkning

Eget kapital och skulder			
Tkr	Not	2021-12-31	2020-12-31
Eget kapital			
Aktiekapital	9	50 000	50 000
Reservfond		10 000	10 000
Balanserad vinst		113 356	112 936
Årets resultat	19	-92	420
Summa eget kapital		173 264	173 356
Obeskattade reserver	10	5 998	5 998
Kortfristiga skulder			
Leverantörsskulder		111	8 805
Skulder till koncernföretag	15	64	255
Skulder till ej konsoliderade koncernföretag	15	140 633	131 230
Skulder till övriga närstående	15	-	31
Övriga skulder	11	25 900	26 564
Upplupna kostnader och förutbetalda intäkter	12	676	83
Summa kortfristiga skulder		167 384	166 968
Summa eget kapital och skulder		346 647	346 323

Rapport över förändring i eget kapital

Tkr	Bundet eget kapital		Fritt eget kapital	Summa eget kapital
	Aktiekapital	Reservfond	Balanserade vinstmedel inkl årets resultat	
Ingående balans 2020-01-01	50 000	10 000	112 936	172 936
Årets resultat			420	420
Vid årets utgång 2020-12-31	50 000	10 000	113 356	173 356
Ingående balans 2021-01-01	50 000	10 000	113 356	173 356
Årets resultat			-92	-92
Vid årets utgång 2021-12-31	50 000	10 000	113 264	173 264

Kassaflödesanalys

Tkr	Not	2021	2020
Den löpande verksamheten ¹⁾			
Resultat efter finansiella poster	17	-3 608	-3 294
Erhållen (+) / Betald (-) inkomstskatt		-30	-464
Kassaflöde från den löpande verksamheten före förändring av rörelsekapital		-3 638	-3 758
Förändringar i rörelsekapital			
Ökning (-) / Minskning (+) av rörelsefordringar		4 368	-8 385
Ökning (-) / Minskning (+) av rörelseskulder		416	-1 339
Kassaflöde från den löpande verksamheten		1 147	-13 483
Årets kassaflöde		1 147	-13 483
Likvida medel vid årets början		197 058	210 541
Likvida medel vid årets slut ^{2) 3)}		198 205	197 058
Årets förändring av likvida medel		1 147	-13 483
¹⁾ Den löpande verksamheten			
Räntor och utdelningar			
Inbetald ränta		595	586
Utbetald ränta		0	-81
Summa räntor och utdelning		595	505
²⁾ Likvida medel			
Kassa och banktillgodohavanden		45 256	51 044
Summa Likvida medel		45 256	51 044
³⁾ Ej tillgängliga likvida medel			
Redovisningsmedel		152 949	146 014
Summa ej tillgängliga likvida medel		152 949	146 014

Jämförelsetalen 2020 har justerats p g a ej tillgängliga likvida medel redovisats.

Kassaflödesanalysen har upprättats i enlighet med den indirekta metoden, vilket innebär att rörelseresultatet har justerats för transaktioner som inte medför in- eller utbetalningar.

Likvida medel definieras som kassa och banktillgodohavanden samt kortfristiga placeringar jämförda med likvida medel.

Noter

Not 1. Redovisningsprinciper

Innehållsförteckning

- 1 Allmän information
- 2 Grunder för upprättande av de finansiella rapporterna
 - 2.1 Överensstämmelse med normgivning och lag
 - 2.2 Förutsättningar vid upprättande av KPA AB:s finansiella rapporter
 - 2.3 Uppskattningar och bedömningar i de finansiella rapporterna
 - 2.4 Ändrade redovisningsprinciper
 - 2.5 Koncernredovisning
 - 2.6 Utländsk valuta
- 3 Principer för poster i resultaträkningen
 - 3.1 Intäkter
 - 3.2 Skatter
 - 3.3 Koncernbidrag
- 4 Principer för poster i balansräkningen
 - 4.1 Materiella anläggningstillgångar
 - 4.2 Redovisning av andelar i koncernföretag
 - 4.3 Kundfordringar
 - 4.4 Likvida medel
 - 4.5 Avsättningar
 - 4.6 Eventualförpliktelser
 - 4.7 Övriga finansiella skulder
 - 4.8 Kassaflödesanalys

1 Allmän information

Årsredovisningen avges per den 31 december 2021 och avser räkenskapsåret 2021 för KPA AB med organisationsnummer 556527-7182 med säte i Stockholm. KPA AB ägs till 60 procent av Folksam ömsesidig Livförsäkring (Folksam Liv) med organisationsnummer 502006-1585 och till 40 procent av SKR Företag AB med organisationsnummer 556117-7535. Adressen till huvudkontoret är Bohusgatan 14, 106 67 Stockholm. Årsredovisningen har godkänts för utfärdande av styrelsen i KPA AB den 16 mars 2022. Resultat- och balansräkning blir föremål för fastställande på stämman den 17 maj 2022.

2 Grunder för upprättande av de finansiella rapporterna

2.1 Överensstämmelse med normgivning och lag

Årsredovisningen har upprättats enligt årsredovisningslagen (ÅRL) samt Bokföringsnämndens allmänna råd BFNAR 2012:1 Årsredovisning och koncernredovisning (K3).

2.2 Förutsättningar vid upprättande av KPA AB:s finansiella rapporter

KPA AB:s funktionella valuta är svenska kronor och de finansiella rapporterna presenteras i svenska kronor. Samtliga belopp, om inte annat anges, är avrundade till närmaste tusental. Till följd av detta kan avrundningsdifferenser förekomma. Siffror inom parentes avser föregående år. De nedan angivna redovisningsprinciperna har tillämpats konsekvent på samtliga perioder som presenteras i de finansiella rapporterna om inte annat framgår nedan.

2.3 Uppskattningar och bedömningar av de finansiella rapporterna

Vid upprättande av de finansiella rapporterna görs uppskattningar och bedömningar samt antaganden som påverkar tillämpningen av redovisningsprinciperna och de redovisade beloppen av tillgångar, skulder, intäkter och kostnader. Uppskattningarna och antagandena är baserade på historiska erfarenheter och ett antal andra faktorer som under rådande förhållanden synes vara rimliga. Verkliga utfall kan avvika från dessa uppskattningar och bedömningar. De områden som innefattar en hög grad av bedömning, som är komplexa eller sådana områden där antaganden och uppskattningar är av väsentlig betydelse på de finansiella rapporterna anges nedan.

2.3.1 Fordringar

Redovisningsprinciperna för kundfordringar återfinns i avsnitt 4.3 i not 1 Redovisningsprinciper. Eventuella reserveringsbehov i fordringarna fastställs genom en kombination av individuella bedömningar för enskilda större fordringar och generella bedömningar baserat på historiska erfarenheter om betalningsmönster.

2.4 Ändrade redovisningsprinciper

2.4.1 Övriga ändringar

Från och med 31 december 2021 upprättar KPA AB ingen koncernredovisning. Anledningen är att Folksam Liv har klassificerat om innehavet i KPA AB, från att vara ett intresseföretag till att vara ett dotterföretag, i samband med att Folksam Liv-koncernen övergått från full IFRS till lagbegränsad IFRS. Därmed kan KPA AB tillämpa undantaget från att upprätta koncernredovisning enligt ÅRL 7 kap 2§. Se även avsnitt 2.5.

2.4.2 Närståendetransaktioner

Inom Folksam tillämpas tillikaanställning vilket innebär att medarbetarna är anställda i flera företag inom Folksam. Varje anställd är organisatoriskt placerad på ett kostnadsställe (hemvist). Ett kostnadsställe kan endast tillhöra ett företag. Den anställdes lönekostnad belastar initialt det organisatoriskt tilldelade kostnadsstället, varefter lönekostnaderna fördelas mellan kostnadsställen inom Folksam i förhållande till utfört arbete. Från och med 1 januari 2021 har Folksam ändrat princip för redovisning av personalkostnaderna i not 16 Upplysningar om närstående och i not 17 Medelantal anställda samt löner och ersättningar. Tidigare princip innebar att personalkostnaderna redovisades enligt hemvist, den nya principen innebär att personalkostnaderna redovisas utifrån fördelade kostnader. Jämförelseperioden har ändrats i enlighet med den nya principen.

2.5 Koncernredovisning

Enligt Årsredovisningslagen (ÅRL) 7 kap 2§ behöver ett moderföretag som är dotterföretag inte upprätta koncernredovisning om företaget och dess samtliga dotterföretag omfattas av en koncernredovisning som upprättas av ett överordnat moderföretag samt att det överordnade moderföretagets koncernredovisning har upprättats och reviderats enligt lagstiftning som har tillkommit i enlighet med Europaparlamentet och rådets direktiv 2013/34/EU av den 26 juni 2013 om årsbokslut, koncernredovisning och rapporter i vissa typer av företag, i lydelsen enligt Europaparlamentets och rådets direktiv 2014/102/EU.

KPA AB ingår i en koncern där Folksam ömsesidig livförsäkring, org.nr 502006-1585 med säte i Stockholm, upprättar koncernredovisning. Dotterföretaget KPA Tjänstepension och dess dotterföretag KPA Tjänstepensionsförsäkring AB (publ) (KPA Pensionsförsäkring) är tjänstepensionsaktiebolag som drivs enligt ömsesidiga principer (KPA Tjänstepensionsförsäkring var, innan omvandling till tjänstepensionsföretag och under hela verksamhetsåret 2021, ett livförsäkringsaktiebolag som drivs enligt ömsesidiga principer). Om överskott uppstår tillfaller detta försäkringstagarna i dessa dotterföretag och kan inte disponeras av moderföretaget. Dotterföretagen kan inte heller lämna någon aktieutdelning till moderföretaget. Det kan därför bedömas föreliggande sådana betydande och varaktiga hinder som åsyftas i 7 kap. 5§ ÅRL och som i väsentlig grad begränsar moderföretagets möjligheter att utöva sitt inflytande över dotterföretagen. Mot bakgrund av detta konsolideras därför inte dessa dotterföretag i moderföretagets koncernredovisning.

2.6 Utländsk valuta

Monetära poster i utländsk valuta räknas om till balansdagens kurs. Icke-monetära poster räknas inte om utan redovisas till kursen vid anskaffningstillfället. Valutakursdifferenser som uppkommer vid reglering eller omräkning av monetära poster redovisas i resultaträkningen det räkenskapsår de uppkommer.

3 Principer för poster i resultaträkningen

3.1 Intäkter

Intäkterna redovisas när det bedöms sannolikt att ekonomiska fördelar kommer att tillfalla KPA AB och dessa kan beräknas på ett tillförlitligt sätt. Intäkter från administrationsavtalen redovisas i takt med utförandet av dessa tjänster. Intäkter värderas till verkliga värdet av det som erhållits eller kommer att erhållas, med avdrag för rabatter. Utdelningar från dotterföretag redovisas som intäkt oavsett om de hänför sig till ackumulerade vinster i dotterföretaget före eller efter förvärvstidpunkten.

3.2 Skatter

3.2.1 Inkomstskatt

Med inkomstskatter avses aktuell skatt och uppskjuten skatt. Inkomstskatter redovisas i årets resultat utom då underliggande transaktion redovisas i eget kapital varvid tillhörande skatteeffekt redovisas i eget kapital.

3.2.1.1 Aktuell skatt

Aktuell skatt är skatt som ska betalas eller erhållas avseende aktuellt år, med tillämpning av de skattesatser som är beslutade eller i praktiken beslutade per balansdagen, hit hör även justering av aktuell skatt hänförlig till tidigare perioder.

3.2.1.2 Uppskjuten skatt

Uppskjuten skatt beräknas enligt balansräkningsmetoden med utgångspunkt i temporära skillnader mellan redovisade och skattemässiga värden på tillgångar och skulder. Värderingen av uppskjuten skatt baserar sig på hur underliggande tillgångar eller skulder förväntas bli realiserade eller reglerade. Uppskjuten skatt beräknas med tillämpning av de skattesatser och skatteregler som är beslutade eller i praktiken beslutade per balansdagen. Uppskjutna skattefordringar avseende avdragsgilla temporära skillnader och underskottsavdrag redovisas i den mån det är sannolikt att dessa kommer att kunna utnyttjas. Värdet på uppskjutna skattefordringar reduceras när det inte längre bedöms sannolikt att de kan utnyttjas. I juridisk person redovisas obeskattade reserver inklusive uppskjuten skatteskuld.

3.3 Koncernbidrag

Erhållna och lämnade koncernbidrag redovisas i resultaträkningen som Bokslutsdisposition. Skattekonsekvenser som kan uppstå i samband med koncernbidrag redovisas med utgångspunkt från den underliggande transaktionen, det innebär att skatt hänförlig till erhållna och lämnade koncernbidrag redovisas i resultaträkningen.

4 Principer för poster i balansräkningen

4.1 Materiella anläggningstillgångar

Materiella anläggningstillgångar redovisas till anskaffningsvärdet minskat med ackumulerade avskrivningar och eventuella nedskrivningar. Avskrivningar enligt plan sker linjärt över tillgångens beräknade ekonomiska nyttjandeperiod och baseras på ursprungliga anskaffningsvärden eftersom det återspeglar den förväntade förbrukningen av tillgångens framtida ekonomiska fördelar. Avskrivningar redovisas som kostnad i resultaträkningen. I anskaffningsvärdet ingår förutom inköpspriset även utgifter som är direkt hänförliga till förvärvet. Konst skrivs inte av då värdet bedöms vara bestående.

4.2 Redovisning av andelar i koncernföretag

För redovisning av innehav tillämpas anskaffningsvärdemetoden vilket innebär att andelar i ett företag redovisas till anskaffningsvärdet med tillägg för eventuella anskaffningskostnader samt med avdrag för erforderliga nedskrivningar. Vid varje balansdag bedöms om det finns någon indikation på att andelar i koncernföretags värde är lägre än dess redovisade värde.

4.3 Kundfordringar

Kundfordringar är finansiella tillgångar som har fastställda eller fastställbara betalningar, men som inte är derivat. Dessa tillgångar värderas till upplupet anskaffningsvärde i enlighet med 11 kap. BFNAR 2012:1. Upplupet anskaffningsvärde bestäms utifrån den effektivränta som beräknades vid anskaffningstidpunkten. Kundfordringar redovisas till det belopp som beräknas inflyta, det vill säga efter avdrag för osäkra fordringar.

4.4 Likvida medel

Med likvida medel avses banktillgodohavanden, vilket är samma post som kassa och bank i balansräkningen.

4.5 Avsättningar

En avsättning är en skuld som är ovisst vad gäller förfallotidpunkt och/eller belopp. En avsättning redovisas i balansräkningen när det uppstår en förpliktelse som en följd av en inträffad händelse, och det är troligt att ett utflöde av ekonomiska resurser kommer att krävas för att reglera förpliktelsen samt en tillförlitlig uppskattning av beloppet kan göras. Där effekten av när i tiden betalning sker är väsentlig, beräknas avsättningar genom diskontering av det förväntade framtida kassaflödet till en räntesats före skatt som återspeglar aktuella marknadsbedömningar av pengars tidsvärde och, om det är tillämpligt, de risker som är förknippade med skulden. En förpliktelse kan vara formell och informell. Om dessa villkor inte är uppfyllda redovisas ingen avsättning i balansräkningen, istället uppstår en eventalförpliktelse om kriterierna är uppfyllda för en eventalförpliktelse. Avsättningar omprövas vid varje bokslutstillfälle.

4.6 Eventalförpliktelser

En eventalförpliktelse är en möjlig förpliktelse till följd av inträffade händelser och vars förekomst endast kommer att bekräftas av att en eller flera osäkra framtida händelser, som inte ligger inom företagets kontroll, inträffar eller uteblir. En eventalförpliktelse kan även vara en befintlig förpliktelse till följd av inträffade händelser, men som inte redovisas som skuld eller avsättning, eftersom det inte är sannolikt att ett utflöde av resurser kommer att krävas för att reglera förpliktelsen eller förpliktelsens storlek inte kan beräknas med tillräcklig tillförlitlighet.

4.7 Övriga finansiella skulder

Lån samt övriga finansiella skulder, exempelvis leverantörskulder, ingår i denna kategori. Skulderna värderas till upplupet anskaffningsvärde i enlighet med 11 kap. BFNAR 2012:1.

4.8 Kassaflödesanalys

Kassaflödesanalysen är upprättad enligt indirekt metod, vilket innebär att den utgår från resultat före skatt justerat för icke likvidpåverkande poster samt förändringar i balansräkningen som har haft kassaflödespåverkan. Det redovisade kassaflödet omfattar endast transaktioner som medför in- och utbetalningar. Företaget redovisar kassaflöde från löpande verksamhet, investeringsverksamhet och finansieringsverksamhet. Den löpande verksamheten består av flöden från den huvudsakliga verksamheten, såsom nettoomsättning, rörelsekostnader, resultat från finansiella poster samt förändring av rörelsekapital. Investeringsverksamheten består av flöden från exempelvis immateriella och materiella tillgångar. Finansieringsverksamheten består av flöden från exempelvis lån, utdelningar. Med likvida medel avses banktillgodohavanden, vilket är samma post som kassa och bank.

Not 2. Nettoomsättning

Tkr	2021	2020
Koncernföretag	-4	15
Summa	-4	15

All omsättning hänför sig till Sverige.

Not 3. Övriga externa kostnader

Tkr	2021	2020
Fördelade kostnader KPA	-321	-179
Arvode till revisorer	-569	-288
Övrigt	-673	-1 463
Summa	-1 563	-1 930

Arvode till revisorer, Tkr	2021	2020
Ernst & Young AB		
Lagstadgade revisionsuppdrag	350	75
Andra uppdrag	219	-
KPMG AB		
Lagstadgade revisionsuppdrag	-	-
Andra uppdrag	-	213
Summa	569	288

¹⁾ Med revisionsuppdrag avses lagstadgad revision av års- och koncernredovisningen och bokföringen samt styrelsens och vd:s förvaltning samt revision och annan granskning utförd i enlighet med överenskommelse eller avtal. Detta inkluderar övriga arbetsuppgifter som det ankommer på företagets revisor att utföra samt rådgivning eller annat biträde som föranleds av iakttagelser vid sådan granskning eller genomförandet av sådana övriga arbetsuppgifter.

Not 4. Skatter

Tkr	2021	2020
Skatt på årets resultat		
Aktuell skattekostnad	-30	-120
varav inkomstskatt	-30	-120
Summa	-30	-120
Aktuell skattekostnad avseende inkomstskatt		
Justering av skattekostnad hänförlig till tidigare år	-30	-120
Summa	-30	-120
Skatt avseende inkomstskatt		
Aktuell skatt	-30	-120
Summa	-30	-120
Avstämning av effektiv skattesats avseende inkomstskatt		
Resultat före skatt	-62	541
Summa resultat i inkomstbeskattad verksamhet	-62	541
Skatt enligt gällande skattesats, 20,6% (21.4%)	13	-116
Skatteeffekt andra icke avdragsgilla kostnader/ej skattepliktiga intäkter	-13	116
Skatteeffekt hänförlig till tidigare år samt ändrade skattesatser ¹⁾	-30	-120
Summa	-30	-120
Effektiv skatt	48,4%	22,2%

¹⁾ I juni 2018 beslutades att bolagsskatten skulle sänkas och att sänkningen skulle ske stegvis. För åren 2019-2020 sänktes bolagsskatten till 21,4 procent och från och med 2021 och framåt är bolagsskatten sänkt till 20,6 procent. Dock finns det särskilda regler för periodiseringsfonder. Återföring av existerande periodiseringsfonder 2021 ska räknas upp för att balansera den lägre skattesatsen. Återföringen sker till mellan 100 och 106 procent av avdraget, beroende på vilket år periodiseringsfonden avsattes och vilket år den upplöses.

Not 5. Inventarier

Tkr	2021	2020
Akkumulerade anskaffningsvärden		
Vid årets början	820	820
Utrangering	-	-
Vid årets slut	820	820
Akkumulerade avskrivningar enligt plan		
Vid årets slut	-	-
Bokfört värde	820	820

Totalt värde av inventarierna vid årets slut avser konstföremål.

Not 6. Andelar i koncernföretag

	Antal andelar	Kapital- andel i %	Bokfört värde, Tkr	
			2021	2020
KPA Tjänstepension AB (publ), 502010-3502, Stockholm	72	100	720	720
KPA Pensionsservice AB, 556569-1077, Stockholm	1 000	100	96 911	96 911
Bokfört värde			97 631	97 631

Kapitalandel motsvaras av röstandel i samtliga innehav.

Tkr	2021	2020
Akkumulerade anskaffningsvärden		
Vid årets början	97 631	97 631
Förändring till följd av under året lämnade / återbetalda aktieägartillskott	-	-
Utgående balans 31 december	97 631	97 631
Akkumulerade nedskrivningar		
Vid årets början	-	-
Utgående balans 31 december	-	-
Redovisat värde 31 december	97 631	97 631

Not 7. Lån till koncernföretag

Tkr	2021	2020
Lån till KPA Pensionsservice AB	20 000	20 000
Summa	20 000	20 000

Not 8. Övriga fordringar

Tkr	2021	2020
Skattefordringar	201	-
Skattekonto	9 401	9 351
Fordringar pensioner	1 762	1 195
Summa	11 364	10 545

Not 9. Aktiekapital

	2021	2020
Antal aktier	500 000	500 000
Kvotvärde, kronor	100	100

Not 10. Obeskattade reserver

Periodiseringsfond, Tkr	2021	2020
Ingående balans	5 998	9 833
Upplösning	-	-3 835
Utgående balans	5 998	5 998

Periodiseringsfond, Tkr	2021	2020
Avsättning 2016	5 267	5 267
Avsättning 2018	731	731
Summa periodiseringsfond	5 998	5 998

Not 11. Övriga skulder

Tkr	2021	2020
Preliminärskatter, pensionstagare	2 071	2 053
Innestående pensionsmedel till huvudmän	22 242	23 535
Skatteskulder	-	18
Övriga skulder	1 588	958
Summa	25 900	26 564

Not 12. Upplupna kostnader och förutbetalda intäkter

Tkr	2021	2020
Upplupna sociala avgifter	53	83
Övrigt	623	-
Summa	676	83

Not 13. Ställda säkerheter och Eventualförpliktelser

Tkr	2021	2020
Ställda säkerheter	-	-
Eventualförpliktelser	-	-

Not 14. Ekonomiska arrangemang som inte redovisas i balansräkningen

Tkr	2021	2020
Avtalat, ännu ej utbetalat lån till koncernföretag	40 000	40 000
Varav till förmån för koncern-/intresseföretag	40 000	40 000

Not 15. Upplysningar om närstående

Närstående parter

Noten innehåller beskrivningar av transaktioner och utestående mellanhavanden inklusive åtaganden mellan KPA AB och närstående enligt definitionen i IAS 24, Upplysningar om närstående.

KPA AB betraktar följande juridiska och fysiska personer som närstående enligt denna definition:

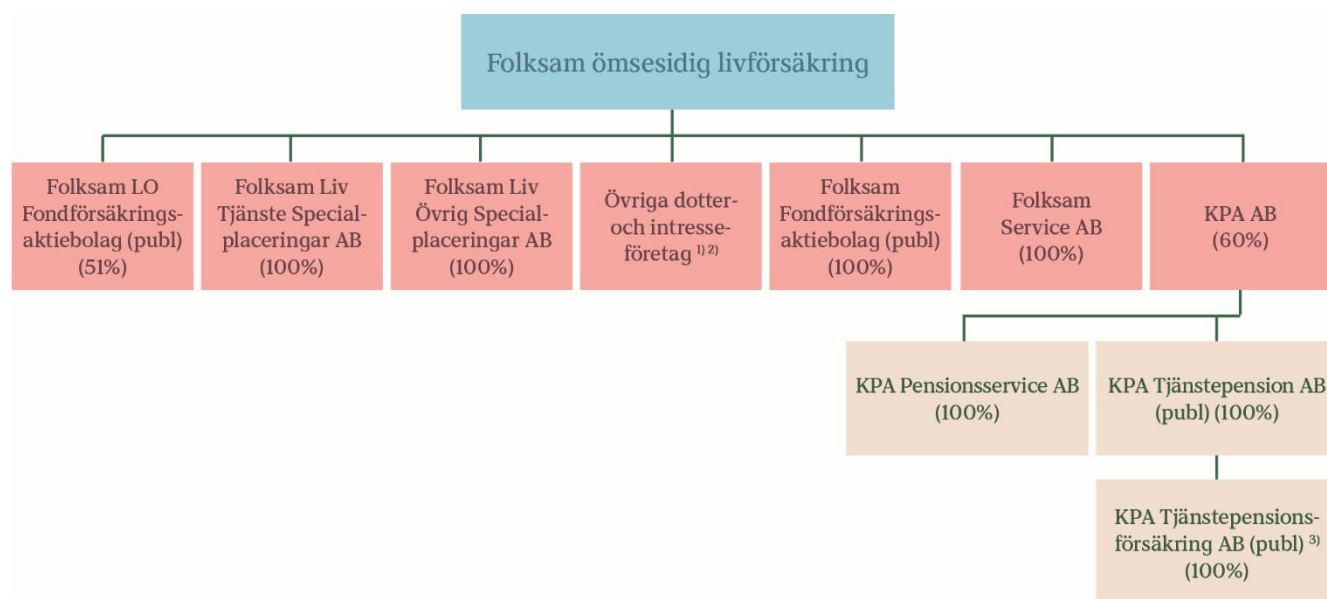
- Samtliga företag i Folksam (Folksam Sak-koncernen samt Folksam Liv-koncernen inklusive KPA Pension)
- Nyckelpersoner i ledande ställning¹⁾
- Nyckelpersoners nära familjemedlemmar
- Samtliga företag i SKR-koncernen
- Konsumentkooperationens pensionsstiftelse

Företag eller fysiska personer anses inte vara närstående enbart på grund av normala kund- eller affärskontakter på marknads-mässiga villkor. Som närstående räknas inte de organisationer som har styrelserepresentation i företag i Folksamgruppen. Dessa agerar inte i direkt eget intresse utan representerar försäkrings-tagarna.

¹⁾ Nyckelpersoner överensstämmer med de ledande befattningshavare för vilka upplysningar lämnas i not 16 Medelantal anställda samt löner och ersättningar

Bolagsstruktur i Folksam

Folksam består av två koncerner. Folksam Liv-koncernen inklusive KPA Pension och Folksam Sak-koncernen. Bilden nedan visar legal struktur för Folksam Liv-koncernen. Detaljerad redovisning av samtliga Folksam Sak-koncernföretag finns i Folksam ömsesidig sak-försäkrings årsredovisning och detaljerad redovisning av samtliga Folksam Liv-koncernföretag finns i Folksam ömsesidig livförsäkrings årsredovisning. Årsredovisningarna finns på www.folksam.se.



¹⁾ Detaljerad redovisning av intresseföretag finns i not 19-20 i årsredovisning för Folksam Liv.

²⁾ Detaljerad redovisning av dotterföretag finns i not 18 i årsredovisning för Folksam Liv.

³⁾ Detaljerad redovisning av dotter- och intresseföretag finns i not 16-17 i årsredovisning för KPA Tjänstepensionsförsäkring AB (publ) (fd KPA Pensionsförsäkring).

Not 15. Upplysningar om närstående forts.

Upplysningar om hur transaktioner, mellanhavanden samt åtaganden ingås och följs upp

Varje år beslutar styrelsen om en affärsplan som bland annat beskriver ekonomiska mål och nyttjandet av gemensamma resurser. Vid ska regelbundet under året informera styrelsen om prognos och utfall av affärsplan. Principiella avvikelser från beslutad affärsplan ska godkännas av styrelsen. I samband med årsbokslutet ska den slutliga fördelningen av kostnader mellan företagen beslutas av styrelsen.

Gemensam operativ organisation

Folksam Liv-koncernen tillsammans med Folksam Sak-koncernen bedriver sin verksamhet i samverkan med en till stor del gemensam operativ organisation samt delvis gemensam infrastruktur (IT, inventarier m m). Beskriven samverkan gäller de företag som namnges i bilden ovan, ej namngivna företag i kategorin Övriga dotter- och intresseföretag ingår inte.

En central del av samverkan mellan Folksam Liv- och Sak-koncernen är de gemensamma personalresurserna, i form av tillikaanställning. Utgångspunkten är att de samlade personalresurserna över tid ska vara lämpligt dimensionerade för att kostnadseffektivt kunna tillgodose personalbehovet för moder- och dotterföretag i båda koncernerna. Även Konsumentkooperationens pensionsstiftelse har tillikaanställd personal. Tillikaanställningen medför att företagen som delar operativ organisation inte köper och säljer tjänster som tillhandahålls av den tillikaanställda personalen, annat än i undantagsfall där det är särskilt motiverat. Istället tillämpas fördelning av kostnader enligt principerna som beskrivs i avsnitt *Principer för kostnadsfördelning*.

Gemensamma inköp

Mot bakgrund av den samverkan som bedrivs mellan koncernerna kan även inköp samordnas. Inköp till fler än ett företag ska som huvudregel ingås med Folksam Liv, Folksam Sak respektive KPA Tjänstepensionsförsäkring AB (publ) (fd KPA Pensionsförsäkring) som part och inköpsföretag för respektive berörd koncern. Avtal kan ingås separat för varje inköpsföretag eller i ett för dessa företag gemensamt avtal. Vid inköp som uppgår till högst 20 miljoner kronor får dock Folksam Sak vara inköpsföretag för hela Folksamgruppen. Härutöver kan undantag få förekomma om det föreligger särskilda omständigheter som motiverar ett avsteg från huvudregeln.

Kostnader för gemensamma inköp lyder under de generella principer som beskrivs i kommande avsnitt *Principer för kostnadsfördelning*.

Principer för kostnadsfördelning

Respektive företag, verksamhetsgren och produkt ska bära sina direkt eller indirekt hänförliga driftskostnader kopplade till den gemensamma operativa organisationen samt gemensam infrastruktur. Grundprincipen vid kostnadsfördelningen är att respektive företag ska belastas med de kostnader som uppstår baserat på faktiskt nyttjande, om inte en annan fördelning är särskilt motiverad i det enskilda fallet.

Den kostnadsfördelning som överenskommit på övergripande nivå operationaliseras genom att interna överenskommelser upprättas mellan enhet och företag inom ramen för budgetprocessen. Överenskommelserna dokumenteras och innehåller specifikation per avdelning/kostnadsställe, samt uppgifter om hur uppföljning ska utföras. Fördelning per företag sker sedan i varje månadsbokslut, utifrån procentuell andel av månadsvis utfall på kostnadsställe eller ordernummer.

Fördelade kostnader och mottagna kostnader

Kostnader som fördelas mellan företagen inom Folksam består bland annat av personalkostnader, lokalkostnader, inventarier, marknadsförings- och försäljningskostnader, IT-kostnader såsom datautrustning, drift, utveckling av system. Dessutom fördelas skadehanteringskostnader och andra försäkringsadministrativa kostnader samt kapitalförvaltningskostnader. I det avlämnande företaget uppstår en koncernintern intäkt och i det mottagande företaget uppstår en koncernintern kostnad. Både intäkten och kostnaden redovisas under raderna i Rörelsens kostnader i resultaträkningen. I samband med kostnadsfördelningen uppstår en koncernintern fordran och en koncernintern skuld mellan företagen inom Folksam.

Koncernintern fordring och skulder samt ränta

Ränta på mellanhavandet beräknas månadsvis och Folksam tillämpar STIBOR 1 vecka. Reglering av mellanhavanden sker dagligen, veckovis, månadsvis eller kvartalsvis beroende på rörelse och belopp. Vid behov kan även fordringarna regleras vid anfordran.

Koncernintern lånefordringar och låneskulder samt ränta

KPA AB har lämnat lån till KPA Pensionservice. Lånet redovisas under balansposten Lån till koncernföretag. Räntan redovisas under raden Ränteintäkter koncernföretag i resultaträkningen samt under raden Förutbetalda kostnader och upplupna intäkter i balansräkningen.

Koncernbidrag

KPA AB har erhållit koncernbidrag från KPA Pensionservice AB, transaktionen i resultaträkningen framgår av nedan tabell.

Upplysningar om transaktioner, fordran på KPA Pensionservice ingår i fordringar på konsoliderande företag, se tabell Upplysningar om KPA AB:s utestående mellanhavanden och åtaganden.

Ekonomiska arrangemang som inte redovisas i balansräkningen

Avtalat, ännu ej utbetalat lån till koncernföretag redovisas under Ekonomiska arrangemang som inte redovisas i balansräkningen.

För mer information hänvisas till not 14.

Transaktioner, utestående mellanhavanden och åtaganden mellan KPA AB och SKR-koncernen

Det har inte skett några transaktioner med företagen i SKR-koncernen under perioden. Det finns heller inga utestående mellanhavanden eller åtaganden mellan KPA AB och företagen i SKR-koncernen.

Transaktioner, utestående mellanhavanden och åtaganden mellan KPA AB och Konsumentkooperationens pensionsstiftelse

Det har inte skett några transaktioner med Konsumentkooperationens pensionsstiftelse under perioden. Däremot finns det utestående mellanhavanden mellan KPA AB och Konsumentkooperationens pensionsstiftelse. För övrigt finns inga åtaganden.

Upplysningar om transaktioner mellan KPA AB och närstående inom:

	Folksam Liv-koncernen				Folksam Sak-koncernen				Övriga närstående
	Moderföretag	Konsoliderade koncernföretag	Ej konsoliderade koncernföretag	Intresseföretag	Moderföretag	Konsoliderade koncernföretag	Ej konsoliderade koncernföretag	Intresseföretag	
2021, Tkr									
Mottagna kostnader	-682	-1	-3	-	-1 521	-	-	-	-
Ränteintäkter	0	206	34	-	0	-	-	-	-
Räntekostnader	-	0	0	-	0	-	-	-	-
Erhållna koncernbidrag	-	3 546	-	-	-	-	-	-	-
Summa	-682	3 751	32	-	-1 521	-	-	-	-

Upplysningar om KPA AB:s utestående mellanhavanden och åtaganden till närstående per 31 december

	Folksam Liv-koncernen				Folksam Sak-koncernen				Övriga närstående
	Moderföretag	Konsoliderade koncernföretag	Ej konsoliderade koncernföretag	Intresseföretag	Moderföretag	Konsoliderade koncernföretag	Ej konsoliderade koncernföretag	Intresseföretag	
2021, Tkr									
Fordringar	-	3 606	-	-	351	-	-	-	2 166
Skulder	64	-	140 633	-	-	-	-	-	-
Lånefordringar	-	20 000	-	-	-	-	-	-	-
Ekonomiska arrangemang som inte redovisas i balansräkningen	-	40 000	-	-	-	-	-	-	-
Summa	64	63 606	140 633	-	351	-	-	-	2 166

Not 15. Upplysningar om närstående forts.

Upplysningar om transaktioner mellan KPA AB och närstående inom:

	Folksam Liv-koncernen				Folksam Sak-koncernen				Övriga närstående
	Moder-företag	Konsoliderade koncern-företag	Ej konsoliderade koncern-företag	Intresse-företag	Moder-företag	Konsoliderade koncern-företag	Ej konsoliderade koncern-företag	Intresse-företag	
2020, Tkr									
Fördelade kostnader	-	2	28	-	-	-	-	-	-
Mottagna kostnader	-524	-	-	-	-304	-	-	-	-
Ränteintäkter	0	211	13	-	0	-	-	-	-
Räntekostnader	0	0	-4	-	0	-	-	-	-
Summa	-524	214	37	-	-304	-	-	-	-

Upplysningar om KPA AB:s utestående mellanhavanden och åtaganden till närstående per 31 december

	Folksam Liv-koncernen				Folksam Sak-koncernen				Övriga närstående
	Moder-företag	Konsoliderade koncern-företag	Ej konsoliderade koncern-företag	Intresse-företag	Moder-företag	Konsoliderade koncern-företag	Ej konsoliderade koncern-företag	Intresse-företag	
2020, Tkr									
Fordringar	-	-	-	-	-	-	-	-	9 742
Skulder	35	255	131 195	-	31	-	-	-	-
Lånefordringar	-	20 000	-	-	-	-	-	-	-
Ekonomiska arrangemang som inte redovisas i balansräkningen	-	40 000	-	-	-	-	-	-	-
Summa	35	60 255	131 195	-	31	-	-	-	9 742

Not 16. Medelantal anställda samt löner och ersättningar

Medelantal anställda ¹⁾

Medelantalet anställda uppgick i KPA AB till 0 (0) tjänstemän.

¹⁾ Företagen inom Folksam tillämpar tillikaanställning vilket innebär att personalen är anställd i flera företag inom Folksam. Varje anställd är organisatoriskt placerad på ett kostnadsställe. Ett kostnadsställe kan endast tillhöra ett företag. Den anställdes lönekostnader belastar initialt det organisatoriskt tilldelade kostnadsstället, varefter lönekostnaderna fördelas mellan kostnadsställen inom Folksam i förhållande till utfört arbete. Utifrån tillikaanställningsmodellen är medelantalet anställda i KPA AB 1 (1) personer.

Fördelning kvinnor och män, vd och övriga ledande befattningshavare	2021		2020	
	Kvinnor	Män	Kvinnor	Män
Antal				
Styrelse	6	3	6	3
Vd	1	-	-	1
Summa kvinnor och män, ledande befattningshavare	7	3	6	4

Löner, ersättningar och övriga förmåner, Tkr ¹⁾	2021	2020
Styrelse	-737	-807
Vd	-728	-791
Summa ledande befattningshavare	-1 465	-1 598
Totalt	-1 465	-1 598
Sociala kostnader	-613	-495
varav pensionskostnader vd, inklusive löneskatt.	-398	-332

¹⁾ Vd är även vd i andra KPA-företag. Lönekostnaderna fördelas därför mellan dessa företag. Lönekostnader för tf vd redovisas i KPA Tjänstepension. Ledande befattningshavare består av företagsledningen, som är tillika engagerad av samtliga företag i KPA Pension. Därför fördelas lönerna mellan företagen.

Jämförelsesiffrorna för 2020 har justerats p g a ändrade redovisningsprinciper gällande beräkning av personalkostnader från och med 1 januari 2021. Se Not 1 Redovisningsprinciper, avsnitt 2.4.2.

Not 16. Medelantal anställda samt löner och ersättningar, forts.

Ersättningspolicy

Folksam:s ersättningspolicy är gemensam för samtliga företag inom Folksam och utgår från de grundläggande värderingarna inom Folksam och har som mål att långsiktigt attrahera, motivera och behålla kvalificerade medarbetare med rätt kompetens vilka bidrar till att KPA AB når sina mål och strategier på kort och lång sikt. Ersättningen ska vara individuell och differentierad, den ska motivera goda prestationer och önskvärda beteenden samt bidra till ett sunt risktagande som ligger i linje med ägarnas och kundernas förväntningar på KPA AB. Ersättningarna ska utformas och bestämmas utan hänsyn till kön, könsöverskridande identitet eller uttryck, etnisk tillhörighet, religion eller annan trosuppfattning, funktionsnedsättning, sexuell läggning eller ålder.

KPA AB har en restriktiv hållning till rörliga ersättningar. För att minimera överdrivet risktagande samt undvika intressekonflikter där kundens intressen inte tas till vara med tillbörlig omsorg så utgår inga rörliga ersättningar inom KPA AB utöver kollektiva program baserade på Folksam Livs övergripande mål fastställda av styrelsen för Folksam Liv och som gäller för alla anställda inom Folksam Liv inklusive dotterföretag. För vd och tillikaanställd chef för internrevision utgår ingen rörlig ersättning.

Beslutsgång för ersättningspolicy

Folksam:s ersättningspolicy är fastställd av KPA AB:s styrelse.

KPA AB:s ersättningsutskott

Inom KPA AB har styrelseordföranden ersättningsutskottets roll.

Anställda som kan påverka Folksam:s risknivå

KPA AB har identifierat de anställda som väsentligen kan påverka risknivån i företaget. Denna grupp av anställda utvärderas löpande och kan ändras beroende på den påverkan de har från tid till annan. Anställda som kan påverka risknivån i KPA AB är vd, vice vd samt tillikaanställd chef för internrevision.

Folksam:s belöningsprogram

Folksam har ett belöningsprogram som omfattar samtliga medarbetare inom Folksam inklusive dotterföretag utom vd, koncernledning, vd i dotterföretag och chef för internrevision. Syftet med belöningsprogrammet för 2021 var att skapa fokus på Folksam:s strategi och övergripande mål; att Folksam ska ha försäkrings- och pensionssparandebanshens mest nöjda kunder samt en ökad digital förflyttning. Dessa områden utgjorde de belöningsgrundande målen i programmet samt att det finns en tröskel för driftkostnader i belöningsprogrammet. Denna tröskel innebär att utbetalning i programmet endast kan ske om driftkostnaderna uppgår till en viss nivå oaktat hur väl de belöningsgrundande målen uppnås.

Belöningsprogrammet kan falla ut med 0 kronor till maximalt 20 000 kronor per medarbetare beroende på grad av måluppfyllelse. Utfallet i belöningsprogrammet växlas obligatoriskt till en avsättning i en individuell tjänstepensionsförsäkring.

Not 16. Medelantal anställda samt löner och ersättningar, forts.

Ersättning styrelse, Tkr	Arvode		Övriga förmåner		Sociala kostnader ¹⁾		Totalt	
	2021	2020	2021	2020	2021	2020	2021	2020
Styrelsens ordförande								
Ylva Wessén, ²⁾	-	-	-	-	-	-	-	-
Styrelsens vice ordförande								
Anders Knape	-166	-159	-	-	-52	-50	-219	-210
Övriga styrelseledamöter								
Staffan Isling	-151	-168	-	-	-47	-53	-199	-220
Anders Henriksson	-143	-145	-	-	-45	-46	-188	-190
Anna-Karin Laurell ²⁾	-	-	-	-	-	-	-	-
Harriet Pontán	-151	-160	-	-	-47	-50	-199	-210
Johan Ingelskog (adj)	-24	-46	-	-	-7	-15	-31	-61
Lena Dahl (adj)	-32	-30	-	-	-10	-10	-42	-40
Eva Fagerberg (adj)	-24	-30	-	-	-7	-10	-31	-40
Lenita Granlund (adj)	-	-7	-	-	-	-2	-	-10
Karin Lindblom, arb tag rep	-15	-21	-	-	-5	-7	-20	-28
Susanna Järnek, arb.t.rep suppl	-15	-21	-	-	-5	-7	-20	-28
Ann-Charlotte Tollqvist, arb.t.repr	-15	-18	-	-	-5	-6	-20	-24
Summa ersättning styrelse	-737	-807	-	-	-232	-254	-968	-1061

¹⁾ Varav inga pensionskostnader

²⁾ Interna ledamöter från koncernledningen erhåller inget arvode

Arvodensnivåer styrelsen, Tkr	2021	2020
Vice styrelseordförande, fast årsarvode	-135	-132
Övriga ex vd, fast årsarvode	-111	-109
Sammanträdesarvode per tillfälle	-8	-8
Personalrepresentanter, Tkr	2021	2020
Ordinarie ledamot		
Sammanträdesarvode per tillfälle	-3	-3

Löner, ersättningar, arvoden och förmåner, Tkr	Grundlön	Övriga förmåner och ersättningar, ²⁾	Rörlig ersättning	Pensionskostnad, ³⁾	Summa	Avgiftsbestämda pensionskostnader
2021						
Koncernchef och vd						
Camilla Larsson Vd, fr om 22 mars	-726	-2	-	-398	-1126	-398
Johan Sjöström tf Vd, t om 21 mars ¹⁾	-	-	-	-	-	-
2020						
Koncernchef och vd						
Johan Sjöström tf Vd, fr om 7 november ¹⁾	-	-	-	-	-	-
Britta Burreau, t o m 6 november	-776	-15	-	-332	-1123	-332

¹⁾Lönekostnader för tf vd redovisas i KPA Tjänstepension.

²⁾Övriga förmåner och ersättningar avser huvudsakligen tjänstebil.

³⁾Pensionskostnader avser kostnader hänförligt till respektive år.

Jämförelsesiffrorna för 2020 har justerats p g a ändrade redovisningsprinciper gällande beräkning av personalkostnader från och med 1 januari 2021. Se Not 1 Redovisningsprinciper, avsnitt 2.4.2.

Not 16. Medelantal anställda samt löner och ersättningar, forts.

Ersättningar till ledande befattningshavare

Principer

Till styrelsens ledamöter inklusive arbetstagarrepresentanter utgår arvode enligt bolagsstämmans beslut. Styrelsearvode betalas även ut till arbetstagarrepresentanter som sitter i bolagsstyrelser.

Ersättningen till vd utgörs av grundlön, övriga förmåner och pension. Det finns inga rörliga ersättningar eller övriga ersättningar till vd.

Berednings- och beslutsprocessen

Styrelsen beslutar om vd:s anställningsvillkor. KPA AB:s ordförande bereder frågan om vd:s anställningsvillkor för beslut av styrelsen.

Pension

Pensionsåldern för vd är 65 år. Utöver förmåner enligt lagen om allmän försäkring har vd en premiebaserad pensionsförmån med en premieavsättning som motsvarar 31 procent av den årliga bruttolönen.

Avgångsvederlag

Avgångsvederlag utgår för vd med 12 månadslöner och uppsägningstiden är 6 månader från företagets sida.

Pensionsupplysningar

KPA Pensionsåtagande till anställda för kollektivavtalade tjänstepensioner tryggas i Konsumentkooperationens pensionsstiftelse. Pensionsplanen, KTP-planen, är till största delen en förmånsbestämd plan. Dock finns en mindre del i KTP-planen som är avgiftsbestämd.

Insättningarna till stiftelsen för de förmånsbestämda delarna och premierna för de premiebaserade delarna redovisas löpande som kostnader i arbetsgivaren KPA AB:s resultaträkning. Pensionsåtagandena redovisas inte i moderföretagets balansräkning.

Tidigare intjänade enligt KPA-planen tryggas med försäkring. KPA Pension har även tryggt pensionsrätt i KPA AB:s Pensionsstiftelse för före detta anställda enligt pensionsavtalet PA-KL och några äldre kommunala pensionsbestämmelser. Även dessa pensionsåtaganden har lösts in i försäkring.

Specifikation av redovisade pensionskostnader i KPA Pension, pensionering genom försäkring		
Tkr	2021	2020
Försäkringspremier	739	719
Särskild löneskatt på pensionskostnader	221	183
Årets pensionskostnad	960	902

Pensionsåtagande tryggade i KPA AB:s Pensionsstiftelse		
Tkr	2021	2020
Verkligt värde på tillgångar i stiftelsen	18 936	28 044
Finansiella skulder	-9 869	-9 873
Pensionsåtagande tryggade i stiftelsen	-	-
Övervärde	9 067	18 171

Not 17. Betalda räntor och erhållen utdelning

Tkr	2021	2020
Erhållen ränta	595	586
Erlagd ränta	0	-80
Summa	595	506

Not 18. Tvister

Det förekommer inte några tvister som i väsentligt avseende kan påverka företagets finansiella ställning.

Not 19. Förslag till vinstdisposition

Till årsstämmans förfogande står:		
Balanserade vinstmedel		113 356 304
Årets resultat		-92 255
		113 264 049

Styrelsen föreslår stämman att dessa medel disponeras enligt följande:

Att i ny räkning balansera		113 264 049
		113 264 049

Beträffande företagets resultat och ställning i övrigt hänvisas till resultat- och balansräkning med tilläggsupplysningar.

Not 20. Väsentliga händelser efter balansdagen

KPA AB:s dotterföretag KPA Pensionsförsäkring (publ) har den 1 januari 2022 omvandlats från ett försäkringsföretag till ett tjänstepensionsföretag. Från det datumet följer företaget den nya rörelse regleringen för tjänstepensionsföretag, inklusive solvensreglering. I samband med omvandlingen bytte företaget namn till KPA Tjänstepensionsförsäkring AB (publ).

För mer information, se årsredovisning KPA Tjänstepensionsförsäkring. Årsredovisningarna finns på www.kpa.se.

Årsredovisningens undertecknande

Stockholm, det datum som framgår av elektronisk signering

Ylva Wessén
Ordförande

Anders Henriksson

Anna-Karin Laurell

Harriet Pontán

Staffan Isling

Anders Knape

Ann-Charlotte Tollqvist
Arbetsgarerepresentant

Camilla Larsson
VD

Vår revisionsberättelse har lämnats det datum som framgår av elektronisk signering

Ernst & Young AB

Daniel Eriksson
Auktoriserad revisor

Definitioner och begrepp

Sysselsatt kapital

Balansomslutning minskad med icke räntebärande skulder och uppskjutna skatteskulder i obeskattade reserver.

Justerat eget kapital

Eget kapital samt obeskattade reserver med avdrag för uppskjuten skatteskuld.

Avkastning på sysselsatt kapital

Resultatet efter finansiella poster i procent av genomsnittlig sysselsatt kapital. Sysselsatt kapital avser balansomslutningen minskad med icke räntebärande skulder och uppskjutna skatteskulder i obeskattade reserver.

Avkastning på eget kapital

Resultat efter finansiella poster. Där resultatet är positivt beaktas avdrag för schablonmässig beräknad skatt. Detta resultat ställs i procent av genomsnittligt justerat eget kapital.

Bolagsbenämningar

Folksam

Folksam omfattar Folksam Liv-koncern och Folksam Sak-koncern. I begreppet koncern ingår konsoliderade och ej konsoliderade företag.

Folksam Liv-koncernen

I de finansiella rapporterna används begreppet koncern för att beskriva konsoliderade och ej konsoliderade företag. I koncernens balans- och resultaträkningar med tillhörande noter avses företag som konsolideras. Folksam Liv konsoliderar dotterföretag som står under bestämmande inflytande. Intresseföretag konsolideras och är de företag i vilka koncernen har ett betydande inflytande, men inte ett bestämmande inflytande. Folksam Liv är moderföretag i en koncern som förutom moderföretaget omfattar dels helägda dotterföretag som Folksam Fondförsäkringsaktiebolag (publ) (Folksam Fondförsäkring), dels delägda företag som företagen inom KPA Pension, som ägs till 60 procent och Folksam LO Fondförsäkringsaktiebolag (publ) (Folksam LO Fondförsäkring), som ägs till 51 procent. KPA Pension omfattar KPA AB, KPA Tjänstepension AB (publ), KPA Tjänstepensionsförsäkring AB (publ) (fd KPA Pensionsförsäkring) samt KPA Pensionservice AB.

Folksam Liv-gruppen

Avser den försäkringsgrupp som rapporteras enligt Solvens II-regelverket, för Folksam Liv motsvarar det företag som ingår i Folksam i Folksam Liv-koncernen det vill säga företag som både konsolideras och ej konsolideras i de finansiella rapporterna.

Folksam Sak-koncernen

I de finansiella rapporterna används begreppet koncern för att beskriva konsoliderade och ej konsoliderade företag. I koncernens balans- och resultaträkningar med tillhörande noter avses företag som konsolideras. Folksam Sak konsoliderar dotterföretag som står under bestämmande inflytande. Intresseföretag konsolideras och är de företag i vilka koncernen har ett betydande inflytande, men inte ett bestämmande inflytande. Folksam Sak är moderföretag i en koncern som förutom moderföretaget omfattar det helägda försäkringsdotterföretaget Tre Kronor Försäkring AB samt dotterföretag som bland annat bedriver fastighetsverksamhet. Dotterföretaget Saco Folksam Försäkrings AB har trätt i likvidation och heter numera Celebort AB i likvidation.

Folksam Sak-gruppen

Avser den försäkringsgrupp som rapporteras enligt Solvens II-regelverket, för Folksam Sak motsvarar det företag som ingår i Folksam Sak-koncernen det vill säga företag som både konsolideras och ej konsolideras i de finansiella rapporterna.

Revisionsberättelse

Till bolagsstämman i KPA AB, org.nr 556527-7182.

Rapport om årsredovisningen

Uttalanden

Vi har utfört en revision av årsredovisningen för KPA AB för år 2021.

Enligt vår uppfattning har årsredovisningen upprättats i enlighet med årsredovisningslagen och ger en i alla väsentliga avseenden rättvisande bild av KPA ABs finansiella ställning per den 31 december 2021 och av dess finansiella resultat och kassaflöde för året enligt årsredovisningslagen. Förvaltningsberättelsen är förenlig med årsredovisningens övriga delar.

Vi tillstyrker därför att bolagsstämman fastställer resultaträkningen och balansräkningen.

Grund för uttalanden

Vi har utfört revisionen enligt International Standards on Auditing (ISA) och god revisionssed i Sverige. Vårt ansvar enligt dessa standarder beskrivs närmare i avsnittet *Revisorns ansvar*. Vi är oberoende i förhållande till KPA AB enligt god revisorssed i Sverige och har i övrigt fullgjort vårt yrkesetiska ansvar enligt dessa krav.

Vi anser att de revisionsbevis vi har inhämtat är tillräckliga och ändamålsenliga som grund för våra uttalanden.

Styrelsens och verkställande direktörens ansvar

Det är styrelsen och verkställande direktören som har ansvaret för att årsredovisningen upprättas och att den ger en rättvisande bild enligt årsredovisningslagen. Styrelsen och verkställande direktören ansvarar även för den interna kontroll som de bedömer är nödvändig för att upprätta en årsredovisning som inte innehåller några väsentliga felaktigheter, vare sig dessa beror på oegentligheter eller misstag.

Vid upprättandet av årsredovisningen ansvarar styrelsen och verkställande direktören för bedömningen av bolagets förmåga att fortsätta verksamheten. De upplyser, när så är tillämpligt, om förhållanden som kan påverka förmågan att fortsätta verksamheten och att använda antagandet om fortsatt drift. Antagandet om fortsatt drift tillämpas dock inte om styrelsen och verkställande direktören avser att likvidera bolaget, upphöra med verksamheten eller inte har något realistiskt alternativ till att göra något av detta.

Revisorns ansvar

Våra mål är att uppnå en rimlig grad av säkerhet om att årsredovisningen som helhet inte innehåller några väsentliga felaktigheter, vare sig dessa beror på oegentligheter eller misstag, och att lämna en revisionsberättelse som innehåller våra uttalanden. Rimlig säkerhet är en hög grad av säkerhet, men är ingen garanti för att en revision som utförs enligt ISA och god revisionssed i Sverige alltid kommer att upptäcka en väsentlig felaktighet om en sådan finns. Felaktigheter kan uppstå på grund av oegentligheter eller misstag och anses vara väsentliga om de enskilt eller tillsammans rimligen kan förväntas påverka de ekonomiska beslut som användare fattar med grund i årsredovisningen.

Som del av en revision enligt ISA använder vi professionellt omdöme och har en professionellt skeptisk inställning under hela revisionen. Dessutom:

- identifierar och bedömer vi riskerna för väsentliga felaktigheter i årsredovisningen, vare sig dessa beror på oegentligheter eller misstag, utformar och utför granskningsåtgärder bland annat utifrån dessa risker och inhämtar revisionsbevis som är tillräckliga och ändamålsenliga för att utgöra en grund för våra uttalanden. Risken för att inte upptäcka en väsentlig felaktighet till följd av oegentligheter är högre än för en väsentlig felaktighet som beror på misstag, eftersom oegentligheter kan innefatta agerande i maskopi, förfalskning, avsiktliga utelämnanden, felaktig information eller åsidosättande av intern kontroll.
- skaffar vi oss en förståelse av den del av bolagets interna kontroll som har betydelse för vår revision för att utforma granskningsåtgärder som är lämpliga med hänsyn till omständigheterna, men inte för att uttala oss om effektiviteten i den interna kontrollen.
- utvärderar vi lämpligheten i de redovisningsprinciper som används och rimligheten i styrelsens och verkställande direktörens uppskattningar i redovisningen och tillhörande upplysningar.
- drar vi en slutsats om lämpligheten i att styrelsen och verkställande direktören använder antagandet om fortsatt drift vid upprättandet av årsredovisningen. Vi drar också en slutsats, med grund i de inhämtade revisionsbevisen, om det finns någon väsentlig osäkerhetsfaktor som avser sådana händelser eller förhållanden som kan leda till betydande tvivel om bolagets förmåga att fortsätta verksamheten. Om vi drar slutsatsen att det finns en väsentlig osäkerhetsfaktor, måste vi i revisionsberättelsen fästa uppmärksamheten på upplysningarna i årsredovisningen om den väsentliga osäkerhetsfaktorn eller, om sådana upplysningar är otillräckliga, modifiera uttalandet om årsredovisningen. Våra slutsatser baseras på de revisionsbevis som inhämtas fram till datumet för revisionsberättelsen. Dock kan framtida händelser eller förhållanden göra att ett bolag inte längre kan fortsätta verksamheten.
- utvärderar vi den övergripande presentationen, strukturen och innehållet i årsredovisningen, däribland upplysningarna, och om årsredovisningen återger de underliggande transaktionerna och händelserna på ett sätt som ger en rättvisande bild.

Vi måste informera styrelsen om bland annat revisionens planerade omfattning och inriktning samt tidpunkten för den. Vi måste också informera om betydelsefulla iakttagelser under revisionen, däribland de eventuella betydande brister i den interna kontrollen som vi identifierat.

Rapport om andra krav enligt lagar och andra författningar

Uttalanden

Utöver vår revision av årsredovisningen har vi även utfört en revision av styrelsens och verkställande direktörens förvaltning av KPA AB för år 2021 samt av förslaget till dispositioner beträffande bolagets vinst eller förlust.

Vi tillstyrker att bolagsstämman disponerar vinsten enligt förslaget i förvaltningsberättelsen och beviljar styrelsens ledamöter och verkställande direktören ansvarsfrihet för räkenskapsåret.

Grund för uttalanden

Vi har utfört revisionen enligt god revisionsd i Sverige. Vårt ansvar enligt denna beskrivs närmare i avsnittet *Revisorns ansvar*. Vi är oberoende i förhållande till KPA AB enligt god revisorsd i Sverige och har i övrigt fullgjort vårt yrkesetiska ansvar enligt dessa krav.

Vi anser att de revisionsbevis vi har inhämtat är tillräckliga och ändamålsenliga som grund för våra uttalanden.

Styrelsens och verkställande direktörens ansvar

Det är styrelsen som har ansvaret för förslaget till dispositioner beträffande bolagets vinst eller förlust. Vid förslag till utdelning innefattar detta bland annat en bedömning av om utdelningen är försvarlig med hänsyn till de krav som bolagets verksamhetsart, omfattning och risker ställer på storleken av bolagets egna kapital, konsolideringsbehov, likviditet och ställning i övrigt.

Styrelsen ansvarar för bolagets organisation och förvaltningen av bolagets angelägenheter. Detta innefattar bland annat att fortlopande bedöma bolagets ekonomiska situation och att tillse att bolagets organisation är utformad så att bokföringen, medelsförvaltningen och bolagets ekonomiska angelägenheter i övrigt kontrolleras på ett betryggande sätt. Verkställande direktören ska sköta den löpande förvaltningen enligt styrelsens riktlinjer och anvisningar och bland annat vidta de åtgärder som är nödvändiga för att bolagets bokföring ska fullgöras i överensstämmelse med lag och för att medelsförvaltningen ska skötas på ett betryggande sätt.

Revisorns ansvar

Vårt mål beträffande revisionen av förvaltningen, och därmed vårt uttalande om ansvarsfrihet, är att inhämta revisionsbevis för att med en rimlig grad av säkerhet kunna bedöma om någon styrelseledamot eller verkställande direktören i något väsentligt avseende:

- företagit någon åtgärd eller gjort sig skyldig till någon försummelse som kan föranleda ersättningsskyldighet mot bolaget, eller
- på något annat sätt handlat i strid med aktiebolagslagen, årsredovisningslagen eller bolagsordningen.

Vårt mål beträffande revisionen av förslaget till dispositioner av bolagets vinst eller förlust, och därmed vårt uttalande om detta, är att med rimlig grad av säkerhet bedöma om förslaget är förenligt med aktiebolagslagen.

Rimlig säkerhet är en hög grad av säkerhet, men ingen garanti för att en revision som utförs enligt god revisionsd i Sverige alltid kommer att upptäcka åtgärder eller försummelser som kan föranleda ersättningsskyldighet mot bolaget, eller att ett förslag till dispositioner av bolagets vinst eller förlust inte är förenligt med aktiebolagslagen.

Som en del av en revision enligt god revisionsd i Sverige använder vi professionellt omdöme och har en professionellt skeptisk inställning under hela revisionen. Granskningen av förvaltningen och förslaget till dispositioner av bolagets vinst eller förlust grundar sig främst på revisionen av räkenskaper. Vilka tillkommande granskningsåtgärder som utförs baseras på vår professionella bedömning med utgångspunkt i risk och väsentlighet. Det innebär att vi fokuserar granskningen på sådana åtgärder, områden och förhållanden som är väsentliga för verksamheten och där avsteg och överträdelser skulle ha särskild betydelse för bolagets situation. Vi går igenom och prövar fattade beslut, beslutsunderlag, vidtagna åtgärder och andra förhållanden som är relevanta för vårt uttalande om ansvarsfrihet. Som underlag för vårt uttalande om styrelsens förslag till dispositioner beträffande bolagets vinst eller förlust har vi granskat om förslaget är förenligt med aktiebolagslagen.

Stockholm, det datum som framgår av elektronisk underskrift

Ernst & Young AB

Daniel Eriksson
Auktoriserad revisor

