



# Årsredovisning 2024

KPA AB

# Innehåll

	Sidan
Vd har ordet .....	3
2024 i siffror .....	6
Det här är KPA Pension .....	8
Förvaltningsberättelse .....	17
Finansiella rapporter .....	22
Noter .....	26
Underskrifter .....	43
Definitioner och begrepp .....	44
Revisionsberättelse .....	45

Informationen på följande sidorna 3–16 gäller för samtliga bolag inom KPA Pension.

# Vd har ordet

I tider av oro är det våra kunder, de anställda i kommuner och regioner, som står i frontlinjen. Om det otänkbara händer är det kommuner och regioner som ansvarar för att upprätthålla välfärden och säkerställa medborgarnas trygghet. Detta kräver investeringar.

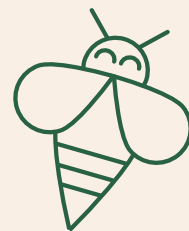
Med Sveriges Nato-anslutning kommer behovet av investeringar i infrastruktur att öka, och här tror vi att pensionskapitalet har en viktig roll att fylla. Investeringar i klimatomställning och klimatanpassning är bra exempel på hur vi skapar avkastning åt våra kunder samtidigt som deras tjänstepensioner bidrar till ett mer hållbart och robust samhälle. I vår rapport "Pensionskapital i beredskap", berättar vi hur vi kan göra mer för att stärka samhällets beredskap.

Trots ett turbulent år geopolitiskt har vi sett positiv utveckling på de finansiella marknaderna och våra kunder har fått en bra och konkurrenskraftig avkastning. Totalavkastning för KPA Tjänstepensionsförsäkring uppgick till 8,2 procent under helåret 2024 och avkastningsräntan för spartiden i premiebestämd traditionell försäkring till 10,6 procent. Under året har vi även kunnat betala ut 400 miljoner kronor i återbäring till över 1 000 arbetsgivare i kommuner och regioner rörande premiefrielseförsäkring inom avtalsområdena KAP-KL, PFA, PA-KFS och PA-KFSog. Ett överskott som har byggts upp genom flera år med positiva ekonomiska resultat.

Kommun- och regionsektorn står inför stora utmaningar när det gäller behovet av framtida arbetskraft. 1 januari 2025 var KPA först inom avtalsområdet AKAP-KR/KAP-KL med att införa möjligheten att kunna pausa pågående utbetalning av premiebestämd tjänstepension samt förlänga utbetalningstiden. En mer flexibel pensionering innebär fördelar för såväl sektorn som för den enskilde.

För att kunna ge våra kunder en så bra och trygg pension som möjligt har vi under året fortsatt att förbättra vårt förvalserbjudande. Genom att förlänga spartiden i den premiebestämda traditionella försäkringen ger vi pensionskapitalet mer tid att växa med en högre andel aktier, innan risken börjar trappas ner inför pensionen. För att göra utbetalningarna så trygga och förutsägbara som möjligt har vi även infört en regel som innebär att utbetalningarna inte kan minska mer än fem procent från ett år till ett annat.

Låga avgifter är avgörande för bra pensioner och vi erbjuder marknadens lägsta avgifter för traditionell försäkring för kommun- och regionanställda. En förutsättning för detta är att vi bedriver en konkurrenskraftig verksamhet. Under året har vi haft ett fortsatt fokus på att förbättrad kostnadseffektivitet vilket bidragit till att förvaltningskostnadsprocenten sänktes från 0,08 procent till 0,07 procent.



En kostnadseffektiv verksamhet skapar även förutsättningar för att hålla låga priser för våra tjänster till kommuner och regioner, vilket ger mer pengar över till välfärd.

För att kunna fortsätta erbjuda bra och trygga pensioner till våra kunder är våra medarbetare väldigt viktiga. Det är därför glädjande att vi erhåller bra betyg i medarbetareundersökningen High Performance Organization, med ett index på 85 procent som är klart över extern benchmark.

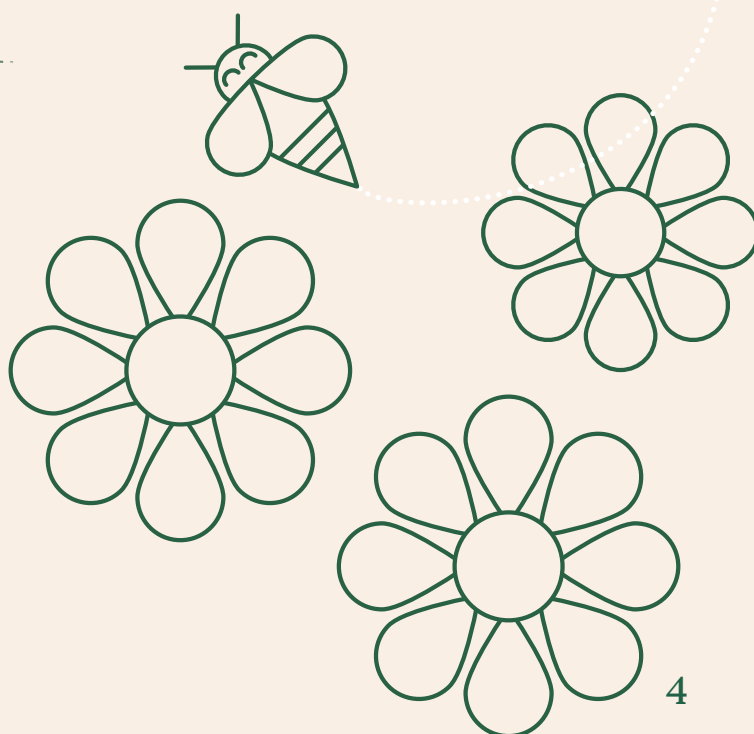
I början av året inledde Finansinspektionen en granskning, som fortfarande pågår, av KPA Tjänstepensionsförsäkrings investering i Heimstaden Bostad. När vi investerar våra kunders pengar har vi en lång investeringshorisont, och det är ännu för tidigt att utvärdera affären. Vår uppfattning är att det även framöver kommer att finnas en stor och stabil efterfrågan på hyresbostäder. Under 2024 har värdeutvecklingen på innehavet varit svagt positiv.

När jag träffar kommuner och regioner runt om i landet betonar jag KPA Pensions fortsatta engagemang för Parisavtalet och mångfald. Vårt mål är att våra portföljer ska ha nettonollutsläpp till år 2050. Vi har också satt ett första mål för biologisk mångfald, som är en viktig förutsättning för att klara klimatmålen samt förnyat vår HBTQI-certifiering.

Sist, men inte minst, vill jag passa på att tipsa om vår inspirerande podd "När alla vinner". Tillsammans med organisationen Suntarbetsliv har vi släppt tio avsnitt som lyfter erfarenheter och framgångar kring hur vi skapar friska arbetsplatser. För samhällets välfärd bygger på att de människor som bär upp den orkar. Dessutom är friskfaktorer förutsättningen för ett långt arbetsliv och bra pensioner.



**Camilla Larsson,**  
vd KPA Pension



# Året i korthet

## Utbetald återbäring

Vi har betalat ut ett överskott på 400 miljoner kronor som återbäring till drygt 1000 arbetsgivare inom kommun- och regionsektorn. Överskottet har byggts upp i premiefrielseförsäkringen och återbäringen visar på vår finansiella styrka och att vi är ett tryggt och hållbart tjänstepensionsföretag för kommuner och regioner.

## Konkurrenskraftig avkastning

Avkastningsräntan för avgiftsbestämd försäkring är åldersanpassad och baseras på en högre risknivå under spartid för att ge en högre förväntad avkastning. För året uppgick avkastningsräntan under spartid till 10,6 procent och är i toppen jämfört med likvärdiga aktörer.

## Tryggare pension

Från och med 1 januari 2024 införde KPA Pension en förändring i den premiebestämda traditionella försäkringen vilket innebär att pensionsutbetalningarna endast kan minska med maximalt fem procent från ett år till ett annat. Detta som ett led i att göra pensionen tryggare och mer förutsägbar för våra kunder.

## Sveriges mest hållbara pensionsbolag

För 13 året i rad har vi utsetts till Sveriges mest hållbara pensionsbolag av svenska konsumenter i Sustainable Brand Index årliga mätning. Resultatet bekräftas även i vår egen varumärkestracking som visar att varumärket står sig starkt i jämförelse med andra aktörer på marknaden.



## Hållbara obligationer

Vi riktar i allt större utsträckning våra investeringar mot verksamheter som vi bedömer bidrar till en hållbar utveckling. Investeringar i hållbara obligationer är ett bra exempel. Under året har vi exempelvis investerat i en ny obligation som emitterats av Stockholm stad vars syfte bland annat är att finansiera investeringar i Stockholms vatteninfrastruktur. Vi har även investerat i en obligation emitterad av Region Skåne, som arbetar med satsningar som energieffektiva byggnader och kollektivtrafik.

## Fastighetsförvärv

Flera fastighetsförvärv har gjorts i år, bland annat har vi förvärvat kontorsprojektet Yrket 4 i Solna stad av NCC för 3,6 miljarder kronor. Fastigheten ska utvecklas till ett nytt huvudkontor åt myndigheten Svenska kraftnät. Yrket 4 är ett bra exempel på hur KPA Pension skapar värde och ännu bättre förutsättningar för bra avkastning och pension åt kunderna under många år framöver.

# 2024 i siffror



Vi tar hand om  
tjänstepensionen åt

**2,3**  
miljoner kunder

## 2050

är året

då vi ska ha nettonollutsläpp från våra  
investeringsportföljer

## 2030

är året

då vi ska ha nettonollutsläpp  
från våra egna utsläpp

## 8,2

procent

i totalavkastning

## 340

miljarder kronor

i förvaltad kapital

## 49

procent

minskat CO<sub>2</sub>-avtryck  
på aktier sedan 2019

## 27

miljarder kronor

i pensionsutbetalningar

## 32

miljarder kronor

i premieinkomst

## 0,07

procent

i förvaltningskostnadsprocent,  
avgiftsbestämd försäkring

# Tjänstepensionsbolaget för kommuner och regioner

KPA Pension är pensionsbolaget för kommuner, regioner och deras anställda. Så har det varit i mer än hundra år. Det som en gång startade som en pensionskassa för elva städer är idag ett modernt pensionsbolag som ger kunderna trygga och hållbara tjänstepensioner till låga avgifter.

## Vår vision

Våra kunder ska känna sig trygga i en hållbar värld

## Vår strategiska målbild

KPA Pension är det självklara och hållbara valet för tjänstepension i kommuner och regioner

## Vår affärsidé

KPA Pension erbjuder pension, försäkring, administration och tjänster till kommunsektorn. Våra affärsförutsättningar skapas genom kollektivavtal och vi kombinerar trygga pensioner med hållbara placeringar.

# Det här är KPA Pension

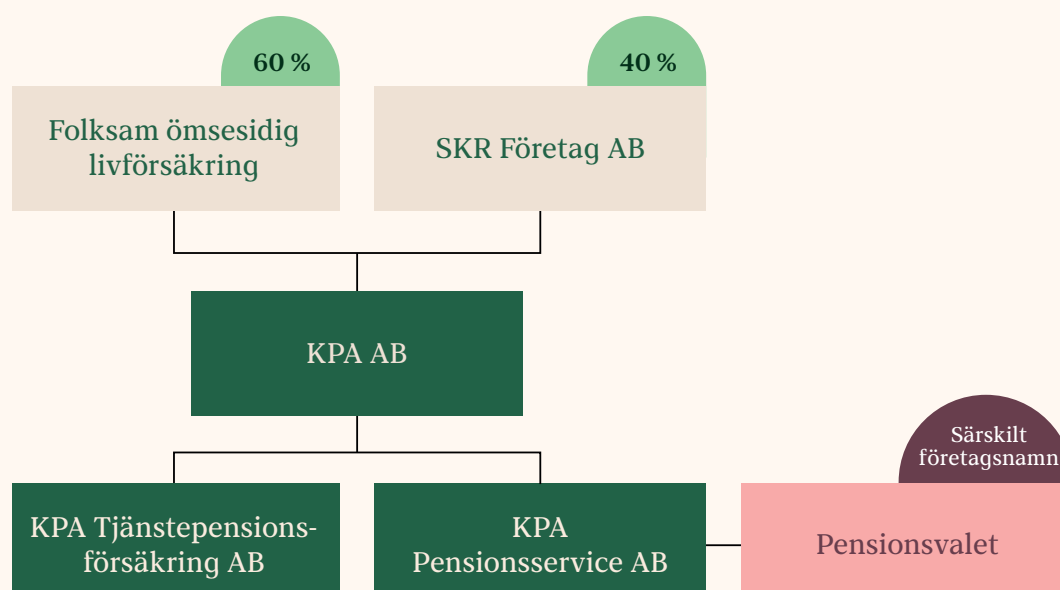
## KPA Pension består av följande bolag:

- KPA AB
- KPA Tjänstepensionsförsäkring AB
- KPA Pensionservice AB

Samtliga bolag bedriver verksamhet under det gemensamma varumärket KPA Pension som erbjuder traditionell pensionsförsäkring, fondförsäkring, livförsäkring, pensionsadministration, utbildning, konsulttjänster och valcentral.

KPA Tjänstepensionsförsäkring AB bedriver verksamhet enligt ömsesidiga principer. Bolaget får inte dela ut vinst och konsolideras inte. Allt överskott återförs till försäkringsstagarna.

KPA Pension ägs till 60 procent av Folksam och till 40 procent av SKR (Sveriges kommuner och regioner). Verksamheten bedrivs i Stockholm och Sundsvall. På båda orterna delar vi kontorsyta med Folksam. KPA Pension har ingen verksamhet utanför Sverige.





# Så skapar vi värde för:

## Pensionsspararna

En av KPA Pensions viktigaste uppgifter är att se till att de som arbetar i kommuner, regioner och kommunala bolag får trygga och bra tjänstepensioner.

Arbetsmarknadens parter har KPA Pension som förvalsbolag för de kunder som inte själva gör ett val för sin tjänstepension. Deras pengar förvaltas i en traditionell försäkring med en garanterad del till marknadens lägsta avgift. För de kunder som istället vill ha ett fondsparande erbjuder vi externt förvaltade fonder som lever upp till högt ställda hållbarhetskrav. Genom kollektivavtal har dessutom ungefär en miljon anställda en tjänstegrupplivförsäkring hos oss.

## Kommuner, regioner och kommunala bolag

Kommuner, regioner och kommunala bolag vänder sig till KPA Pension för pensionsadministration, försäkring och stöd i pensionsfrågor. I vårt utbud finns en val- och förmedlingstjänst, beräkning och utbetalning av olika pensionsförmåner, förmånsbestämd försäkring samt beräkning och prognos av pensionsskuld. Vi erbjuder även konsulttjänster och utbildning. Bland kunderna finns majoriteten av landets kommuner och regioner samt ett stort antal kommunala bolag.

Tillsammans med kommuner och regioner vill vi vara med att skapa förutsättningar för en grön omställning och bidra till deras arbete med att bygga hållbara städer och samhällen. Bland annat genom satsningar på infrastruktur eller projekt för att motverka eller förbereda för klimatförändringarna. Vi vill även bidra till social hållbarhet där jämställda pensioner och ett hållbart arbetsliv är viktiga frågor där vi kan bidra med ökad kunskap. Vi vill också medverka till att öka utbudet av sociala investeringar.

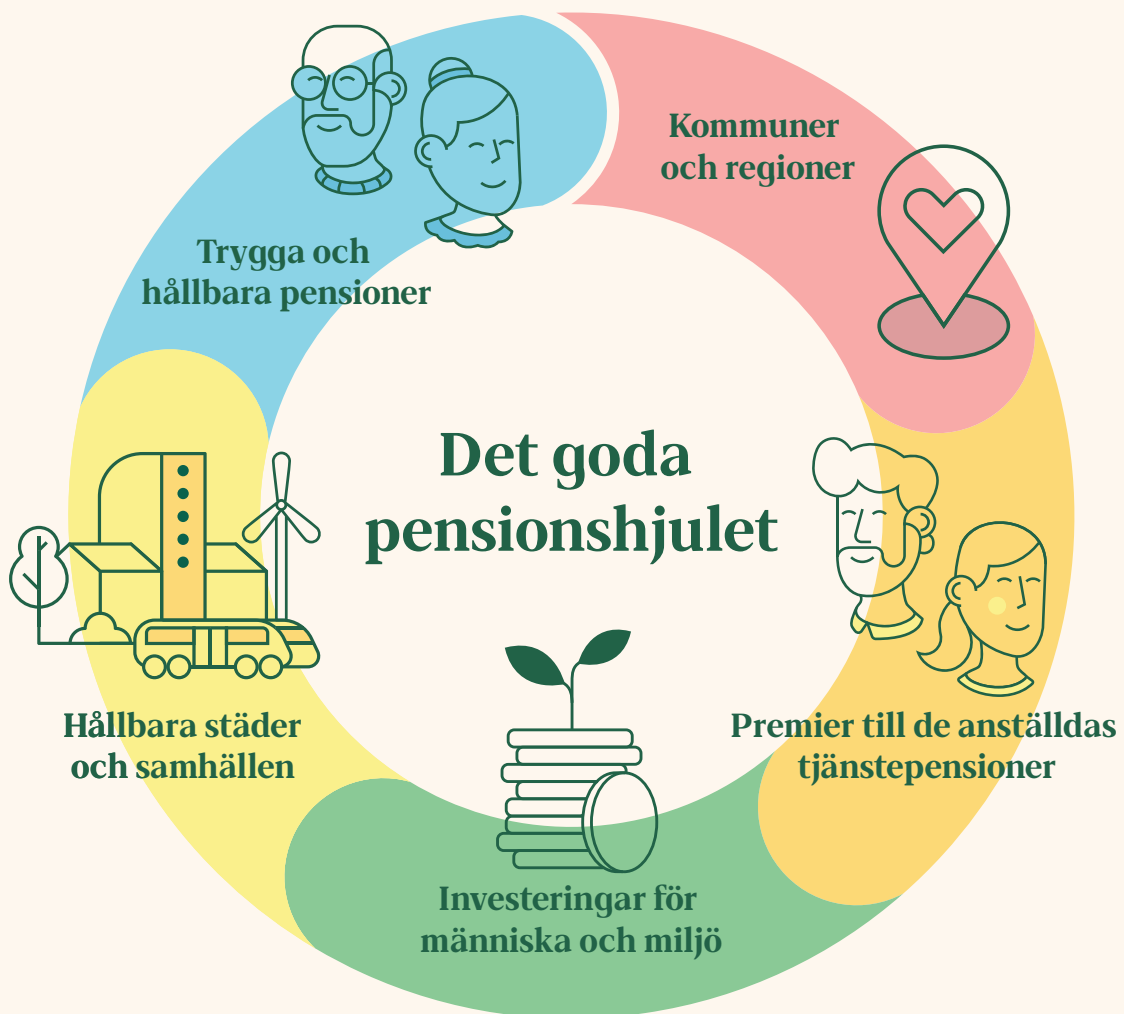
## Samhälle, miljö- och klimat

KPA Pension har en samhällsbärande roll. Vår viktigaste uppgift är att förvalta och betala ut pensioner. Detta uppdrag ger oss både möjlighet och skyldighet att bidra till ett hållbart samhälle där klimatomställningen men även sociala aspekter av hållbarhet innebär utmaningar.

Störst skillnad gör vi genom att välja investeringar som är hållbara, välja bort investeringar som på olika sätt skadar människor eller klimat samt att vara aktiva ägare som ställer krav och påverkar i frågor som rör miljö, klimat och mänskliga rättigheter. Jämställdhet, mångfald och ett hållbart arbetsliv är också viktiga samhällsfrågor som vi arbetar med på olika sätt, både i egen verksamhet, i investeringar och genom samarbeten.

## Pensionspengar som gör nytta här och nu

Kommuner och regioner betalar premier till de anställdas tjänstepensioner. Dessa pengar investerar vi i olika tillgångar som till exempel aktier, fastigheter och obligationer. Genom våra investeringar kan pensionspengar finansiera lokala projekt som bidrar till den gröna omställningen. Till exempel cykelvägar, solceller, återvinningsstationer eller satsningar på biologisk mångfald. Det är investeringar som kunderna har nytta av redan idag, samtidigt som de bidrar till trygga pensioner längre fram. Vi kallar det "Det goda pensionshjulet".





# Nöjda kunder

Vi genomför kontinuerliga kundundersökningar där vi mäter kundnöjdhet hos målgrupperna pensionssparare, kommuner och regioner samt fack och arbetsgivarorganisationer.

Total kundnöjdhet	
Målgrupp	2024
Pensionssparare	67
Kommuner och regioner	87
Fack och arbetsgivarorganisationer	95

Siffrorna visar andel som gett betyget fyra eller fem på en femgradig skala.

# Ett hållbarhetsarbete som tål att granskas

För att vårt hållbarhetsarbete ska leda till fler och nöjdare kunder samt öka vår attraktivitet som arbetsplats är det viktigt att hållbarhetsarbetet är känt och uppskattas av våra målgrupper. Det försöker vi uppnå genom att berätta om det i vår kommunikation. För att följa resultatet genomför vi löpande undersökningar hos de aktuella målgrupperna samt tar del och lär av externa granskningar.

## Hållbarhetsmål från Agenda 2030

Vårt hållbarhetsarbete är organiserat i två övergripande målområden, människa och samhälle samt klimat och miljö. Inom dessa har vi prioriterat sex mål utifrån Agenda 2030 som utgår från vår väsentlighetsanalys där intressenterna, vår affär och vår påverkan på miljö och samhälle är centrala. Utifrån målområdena skapar verksamheten hållbarhetsmål där de viktigaste är att vi ska ha nettonollutsläpp i placeringsportföljerna till år 2050 och att våra egna utsläpp ska ner till nettonoll år 2030. Dessa och övriga mål följs upp i verksamheten men även i miljöledningssystemet ISO 14001.

## Vi röstar, påverkar och ställer krav

Vi är aktiva ägare som arbetar för en hållbar utveckling i alla våra tillgångsslag. Dessutom är vi övertygade om att välskötta bolag som integrerar hållbarhet i sin affär överträffar bolag utan hållbarhetsfokus.

### Påverkansdialoger

Våra påverkansdialoger syftar till att få våra portföljbolag att ta ett större ansvar i frågor som rör klimat och miljö, mänskliga rättigheter och antikorrupktion.

Under 2024 förde vi 138 påverkansdialoger inom flera olika ämnen. Exempel inkluderar klimatomställning i internationella storbanker, mänskliga rättigheter för bolag med verksamhet i arabvärlden samt dialog med Tesla om de anställdas möjligheter till facklig organisering.

### Bolagsstämmor

Bolagsstämman är ett aktiebolags högsta beslutande organ. Det är ett bra tillfälle att ställa hållbarhetsfrågor till bolagen då både styrelse och ledning oftast finns på plats. Dessutom får bolaget en chans att berätta framför sina aktieägare vad det gör på området. KPA Pension närvarar och röstar på de svenska stämmorna. På de utländska stämmorna röstar vi genom ombud.

Under 2024 röstade vi vid 51 svenska bolagsstämmor där vi även ställde frågor kopplade till antikorrupktion. Hur vi röstade och vilka frågor vi ställde finns i bolagsstämmorapporten för 2024. KPA Pension var även representerat i valberedningen i Bilia, Telia, Trelleborg, SSAB, Volvo Cars och Swedbank.

## Branschutvärderingar

Branschens bedömningar av pensionsbolagens hållbarhetsarbete är viktiga för oss. De bekräftar vårt hållbarhetsarbete samtidigt som vi får indikationer om hur vi kan bli bättre.

För trettonde året i rad har vi utsetts till Sveriges mest hållbara pensionsbolag av svenska konsumenter i Sustainable Brand Index årliga mätning. Resultatet bekräftas även i vår egen varumärkes-tracking som visar att varumärket står sig starkt i jämförelse med andra aktörer på marknaden.



## Sustainable Finance

Sustainable Finance är EU-kommissionens handlingsplan för hållbara finanser. För att begränsa den globala uppvärmningen till max två grader, helst en och en halv grad, behöver vi ställa om finansiella flöden i en mer hållbar riktning. Sustainable Finance är till stora delar ett lagstiftningspaket som syftar till att tydliggöra vad som är en hållbar investering och ställer ytterligare informationskrav på finansiella aktörer som tillhandahåller hållbara produkter att informera om det på ett tydligt och enhetligt sätt.

KPA Pension har en helhetssyn på implementeringen av EU-kommissionens handlingsplan. Arbetet sker koncernövergripande och tvärfunktionellt. Eftersom ambitionen med regelverken handlar om att göra det lättare för kunderna att fatta mer välinformerade beslut kopplat till hållbara investeringar är vår ambition att implementera regelverken på ett så kundvänligt sätt som möjligt och följer aktivt kommissionens och de europeiska tillsynsmyndigheternas arbete.

Att KPA Pension lyckas med ett långsiktigt hållbarhetsarbete är avgörande och därför har vi tydligare än tidigare integrerat hållbarhetsfrågor i strategier och affärsplaneringsprocesser.



## Viktiga intressenter

### Arbetsmarknadens parter

De frågor som arbetsmarknadens parter definierar som väsentliga avspeglas i pensionsavtalen som styr vår verksamhet. Det är också parterna på arbetsmarknaden som utsett oss till förvalsbolag. Därför är parterna den intressentgrupp som har störst inverkan på vår verksamhet. Parterna har ett naturligt fokus på frågor som rör arbetsvillkor och ett hållbart arbetsliv.

#### Väsentliga områden

- Låga avgifter och god avkastning
- Goda arbetsförhållanden
- Öka kunskapen om pensionssystemet för att skapa förutsättningar för informerade och medvetna val

### Medarbetare

Medarbetarnas engagemang och kompetens är avgörande för hur vi lyckas i vårt arbete. Att vi kan erbjuda en jämställd och inkluderande arbetsplats som främjar ett sunt arbetsliv är viktiga faktorer för att attrahera rätt kompetens.

#### Väsentliga områden

- Hållbart arbetsliv
- Jämställdhet och mångfald
- Goda arbetsförhållanden

### Ägare och andra intressenter

Våra ägare SKR och Folksam, men även Finansinspektionen, lagstiftare, myndigheter och EU har ett stort inflytande på hur vi bedriver vår verksamhet. Finansinspektionen har en särskilt viktig roll i egenskap av tillsynsmyndighet och förväntar sig att vi lever upp till lagar och regler.

#### Väsentliga områden

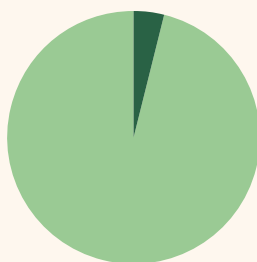
- Lagar och regler
- Rapportering och transparens
- Social hållbarhet

# Ansvarsfulla placeringar

KPA Pension investerar och förvaltar kundernas pengar med målet att främja långsiktig trygghet utifrån avkastning och hållbar utveckling. Den totala portföljen innefattar olika tillgångsslag placerade på flera marknader för god riskspridning. Kapitalet uppgår till sammanlagt 353 miljarder kronor.

## Traditionell förvaltning

340 miljarder  
96 %



## Fondförvaltning

13 miljarder  
4 %

Den traditionella försäkringen är ett tryggt och bekvämt sätt att spara på till tjänstepensionen. Kunden behöver inte själv göra några placeringsval, utan får till en låg avgift en aktiv förvaltning med god riskspridning där kapitalet investeras i flera olika tillgångsslag.

För den traditionella avgiftsbestämda försäkringen fördelas avkastningen via en avkastningsränta som under spartid är baserad på en högre risknivå för att ge en högre förväntad avkastning och under tiden som pensionär på en lägre risknivå för en ökad trygghet och förutsägbarhet. Kunden får alltid minst ett garanterat belopp och det finns även en regel som begränsar hur stor sänkning det kan bli av pensionsutbetalningarna mellan två kalenderår. Eftersom KPA Tjänstepensionsförsäkring drivs enligt ömsesidiga principer tillfaller allt överskott kunderna.

KPA Pension är förvalsalternativet för kommun- och regionanställdas tjänstepension. Traditionell försäkring är den form av förvaltning eller produkt som parterna har bestämt ska placeras hos oss om kunden inte aktivt väljer något annat.

Om kunden väljer att placera pengarna i en fondförsäkring placeras pensionspengarna automatiskt i KPA Pensions entrélösning. Vill kunden välja fonder själv erbjuds också möjligheten att göra ett personligt val av fonder.

### Fondutbud

KPA Pension har inget eget fondbolag utan erbjuder i stället särskilt utvalda externt förvaltade fonder. Viktiga kriterier för oss är att hålla låga avgifter gentemot kunderna samt att tillhandahålla ett fondutbud som möjliggör en geografisk diversifiering. En grundläggande utvärdering vi gör är också validering av fondernas avkastning och risk. I utvärderingsprocessen finns även tydliga hållbarhetskrav som alla externa fonder ska leva upp till. KPA Pension för regelbundna dialoger i syfte att engagera och påverka fondbolagen att arbeta med hållbarhet. Fondbolagen ska vara engagerade i de företag de investerar i genom att ställa krav i frågor som rör miljö och klimat, arbetsrättsliga villkor, barnarbete, mutor och korruption.

[Läs med om fondförvaltning på kpa.se](https://www.kpa.se)

Läs mer om vår traditionella förvaltning  
på nästa sida

# Olika tillgångsslag ger tryggare pensioner

KPA Pensions viktigaste uppgift är att kunderna ska få trygga och bra pensioner. Genom att sprida riskerna ökar möjligheterna till bra och mer stabil avkastning i investeringarna. Målet är att erbjuda en konkurrenskraftig avkastning samtidigt som vi ska uppfattas som en ledande aktör inom ansvarsfull kapitalförvaltning. För att lyckas med detta arbetar vi utifrån de tre huvudprinciperna Ansvarsfull riskstyrning, Ansvarsfulla placeringar och Ansvarsfullt ägande. Fördelningen i tillgångsslagen enligt nedan avser traditionell försäkring per 31 december 2024.

## Aktier

47 %

Aktier utgör 47 procent av vårt totala förvaltade kapital och är det tillgångsslag där vi har arbetat längst med ansvarsfullt ägande, i över två decennier. Vi förvaltar en väldiversifierad aktieportfölj uppdelad i svenska och utländska aktiemarknader. Vår svenska aktieförvaltning består av ett urval av de största och mest handlade aktierna på Nasdaq Stockholm. Vår utländska aktieportfölj utgörs av stora och medelstora bolag världen över. Vi arbetar löpande med proaktivt påverkansarbete utifrån våra placeringskriterier.

## Räntebärande instrument

33 %

Räntebärande tillgångar utgör basen i KPA Pensions totala tillgångsportföljer. De kännetecknas av hög kvalitet och låg risk. Ränteportföljen består av räntepapper utgivna av stater, kommuner, bostadsinstitut samt företag. Vi söker aktivt efter hållbara ränteplaceringar och investerar endast i ett fåtal länder i syfte att reducera såväl finansiella som hållbarhetsrelaterade risker.

## Alternativa placeringar

11 %

Alternativa placeringar är ett komplement i KPA Pensions portföljer. Det är investeringar med lång placeringshorisont i onoterade tillgångar. Investeringar i infrastruktur, kredit och fastigheter har identifierats som särskilt intressanta. Här ser vi att det i första hand är inför en investering vi kan vara med och påverka, genom att säkerställa att den fond eller det bolag vi investerar i uppfyller våra placeringskriterier.

## Fastigheter

9 %

Fastigheter är ett viktigt tillgångsslag. De senaste åren har vi satsat på nyförvärv av fastigheter och äger idag 53 fastigheter med 3 400 bostadslägenheter och cirka 228 000 kvadratmeter kommersiella lokaler. En stor del av fastigheterna finns i Stockholm men vi har även fastigheter i Skåneregionen och i övriga delar av landet. KPA Pension ska vara en långsiktig och ansvarstagande fastighetsägare. Satsning sker fortsatt på expansion av fastighetsportföljen med fokus på kontorsfastigheter i attraktiva lägen.



# Förvaltningsberättelse

## Ägarförhållanden och koncernstruktur

KPA AB med organisationsnummer 556527-7182 ägs till 60 procent av Folksam ömsesidig livförsäkring med organisationsnummer 502006-1585, (Folksam Liv), och till 40 procent av Sveriges Kommuner och Regioner, SKR, genom SKR Företag AB med organisationsnummer 556117-7535.

KPA AB äger dotterföretaget KPA Pensionservice AB med organisationsnummer 556569-1077, med det särskilda företagsnamnet Pensionsvalet PV.

KPA Tjänstepensionsförsäkring AB (publ) (KPA Tjänstepensionsförsäkring) med organisationsnummer 516401-6544 ägs till 100 procent av KPA AB. KPA Tjänstepensionsförsäkring AB (publ) är ett icke vinstutdelande tjänstepensionsföretag som drivs enligt ömsesidiga principer. Det överskott som uppkommer i företaget tillfaller försäkringstagarna. KPA Tjänstepensionsförsäkring AB (publ) konsolideras därför inte i koncernredovisningen i enlighet med årsredovisningslagen (ÅRL) 7 kap 5§. Samtliga KPA-företag har säte i Stockholm.

KPA AB ingår i en koncern där Folksam ömsesidig livförsäkring, med organisationsnummer 502006-1585, med säte i Stockholm, upprättar koncernredovisning. Enligt årsredovisningslagen (ÅRL) 7 kap 2§ behöver ett moderföretag som är dotterföretag inte upprätta koncernredovisning om företaget och dess samtliga dotterföretag omfattas av en koncernredovisning som upprättas av ett överordnat moderföretag.

Samverkan med dotterföretag och hela Folksamgruppen sker inom bland annat administration och kapitalförvaltning för att nå stordriftsfördelar till nytta för kunderna. För information om företagets dotterföretag hänvisas till not 6 Andelar i koncernföretag. Ytterligare upplysningar om närstående och deras relationer finns i not 14 Upplysningar om närstående.

## Verksamhet

Samtliga KPA-företag bedriver verksamhet under det gemensamma varumärket KPA Pension och erbjuder traditionell pensionsförsäkring, fondförsäkring, livförsäkring, pensionsadministration och valcentral. KPA AB är moderföretag och verksamheten består i att äga och förvalta koncernens dotterföretag.

## Väsentliga händelser under året

### Verksamhet och affär

För trettonde året i rad rankas KPA Pension som Sveriges mest hållbara varumärke i kategorin pension av Nordens största oberoende varumärkesstudie med fokus på hållbarhet, Sustainable Brand Index.

KPA AB:s verksamhet består i att äga och förvalta koncernens dotterföretag. För KPA Pension som helhet kan väsentliga händelser belysas under kommande rubriker.

### KPA Tjänstepensionsförsäkring AB

KPA Tjänstepensionsförsäkring har under perioden betalat ut 400 miljoner kronor i överskott som återbäring till drygt 1 000 arbetsgivare inom kommun- och regionsektorn. Överskottet har byggts upp genom flera år med positiva ekonomiska resultat i företagets premiefrielseförsäkring inom avtalsområdena KAP-KL, PFA, PA-KFS samt PA-KFS09.

En förändring av den avgiftsbestämda traditionella försäkringen trädde i kraft den 1 januari 2024 som innebär att pensionsutbetalningarna endast ska kunna minska med maximalt fem procent från ett år till ett annat. Detta som ett led i att göra pensionen tryggare och mer förutsägbar.

Från och med den 1 januari 2025 blir det möjligt att pausa och förlänga utbetalningen av tjänstepension. Det ger kunderna större möjlighet att styra över sin pension. Detta avser premiebestämd tjänstepension inom avtalsområdet KAP-KL och AKAP-KR.

Den undersökning som Finansinspektionen inledde under våren 2024 om företagets investering i Heimstaden Bostad AB pågår. Finansinspektionen har ännu inte meddelat beslut i ärendet.

### KPA Pensionservice AB

Under 2024 har kommunerna Övertorneå, Bjurholm, Sollefteå, Umeå, Vännäs, Vindeln, Olofström, Boxholm, Laholm och Västerås Stad samt regionerna Uppsala, Dalarna, Gävleborg, Sörmland, Värmland, Västmanland, Örebro och Jönköping valt KPA Pensionservice som leverantör för administration av pensioner.

För mer information kring väsentliga händelser i dotterföretag se årsredovisning KPA Tjänstepensionsförsäkring samt KPA Pensionservice. Årsredovisningarna finns på [www.kpa.se](http://www.kpa.se).

## Ekonomisk översikt

KPA AB bedriver ingen affärsverksamhet utan verksamheten består i att äga och förvalta koncernens dotterföretag. Resultatet i KPA AB består av företagets egna förvaltningskostnader samt finansiella poster.

Resultat efter finansiella poster uppgick till 11 496 (6 579) tusen kronor. Årets resultat för KPA AB uppgick till 7 368 (3 939) tusen kronor.

## Hållbarhet

KPA Pension har en lång tradition av att arbeta hållbart. Visionen är att kunderna ska känna sig trygga i en hållbar värld. Därför är hållbarhetsarbetet väl förankrat hos kunder och övriga intressenter och utformas i enlighet med internationella ramverk.

KPA Pension ska ha en stark varumärkesposition inom Hållbarhet. Hållbarhetsarbetet ska bidra till att skapa värden för intressenterna som utgörs av arbetsmarknadens parter, pensionsspararna, kommuner och regioner, medarbetare och ägare. Hållbarhet ska integreras i verksamhetens alla led och utgöra en del av affären.

## Hållbarhet i den egna verksamheten

Det är viktigt att avtrycken från den egna verksamheten blir så små som möjligt. Framför allt ökar det trovärdigheten när företaget ställer krav och påverkar tillgångarna. Därför arbetar KPA Pension med en effektiv och tydlig hållbarhetsstyrning som omfattar alla delar av verksamheten och där ett av målen är nettonollutsläpp av växthusgaser från den egna verksamheten år 2030. Målet är gemensamt inom hela Folksamkoncernen.

KPA Pension klimatkompenserar utsläpp från den egna verksamheten med det dubbla genom Vi-skogen. Från och med räkenskapsåret 2023 gör KPA Pension även en uppskattning av utsläpp från medarbetare som arbetar med KPA Pensions affär, men som organisatoriskt tillhör gemensamma funktioner inom Folksam. Även dessa utsläpp kompenseras med det dubbla.

Utsläppen från egen verksamhet redovisas kvartalsvis på [www.kpa.se](http://www.kpa.se) samt i den årliga hållbarhetsredovisningen.

För att vara en attraktiv och modern arbetsplats vill företaget ha en framskjutande position i frågor som rör jämställdhet och mångfald. 2019 blev KPA Pension det första hbtqi-certifierade företaget i finans- och försäkringsbranschen. Genom certifieringen vill KPA Pension säkerställa att både kunder och medarbetare bemöts med respekt utifrån egna villkor. Under året har arbetet fortsatt med de aktiviteter som ingår i handlingsplanen, vilken har upprättats i enlighet med certifikatet. Med KPA-flaggor i händerna deltog medarbetare från både Folksam och KPA Pension i pridetågen i Sundsvall och Stockholm.

## Hållbarhetsstyrning

Styrelserna för företagen inom KPA Pension har det yttersta ansvaret för företagets hållbarhetsarbete och beslutar om KPA Pensions hållbarhetspolicy som anger vad som ska gälla för företagets arbete för en hållbar utveckling. Policyn ses över en gång per år och styrelserna får kontinuerlig avrapportering om hållbarhetsarbetet.

De etiska reglerna är ett av KPA Pensions viktigaste interna regelverk. Reglerna omfattar hela verksamheten och anger vilka rättigheter och skyldigheter medarbetarna har att förhålla sig till i olika situationer, inte minst i samspel med företagets omvärld. Några av de andra interna styrdokument som är relaterade till hållbarhetsarbetet är hållbarhetspolicy, klagomålspolicy, inköpsriktlinjer, uppförandekod för leverantörer (med krav gällande mänskliga rättigheter, arbetsvillkor, antikorruption och miljö), åtgärder mot penningtvätt och finansiering av terrorism och visselblåsning, resor och möten, arbetsmiljö och diskriminering och trakasserier.

Den koncerngemensamma funktionen Kapitalförvaltning och hållbarhet ansvarar tillsammans med KPA Pensions vd för att det operativa arbetet bedrivs inom de ramar styrelserna beslutat. KPA Pension finns också representerade i Folksamgruppens koncerngemensamma forum som arbetar tvärfunktionellt med hållbarhetsfrågor bland annat i syfte att ta fram beslutsunderlag till styrelser och ledningsgrupp.

KPA Pension står bakom flera internationella överenskommelser och ramverk som påverkar hållbarhetsarbetet. Några av dessa är:

- FN:s Global Compact
- FN:s principer för ansvarsfulla investeringar (PRI)
- UN-Convended Net-Zero Asset Owner Alliance
- FN:s Agenda 2030 och de globala hållbarhetsmålen
- FN:s miljöprogram för den finansiella sektorn (UNEP FI)
- Global Reporting Initiative (GRI)
- Montreal Carbon Pledge
- Green Bond Principles
- Task Force on Climate Related Financial Disclosures (TCFD)
- ICC:s regler för reklam och marknadskommunikation
- EU kommissionens handlingsplan för hållbara finanser (Sustainable Finance)

## Väsentliga frågor och målområden

Verksamhetens hållbarhetsarbete är organiserat i två övergripande målområden, *människa och samhälle* samt *klimat och miljö*. Inom dessa målområden har KPA Pension prioriterat sex mål inom Agenda 2030 utifrån KPA Pensions affär och påverkan på miljö och samhälle. Vad som är viktigast för företagets kunder och intressenter har också bidragit till urvalet. De utvalda målen ligger till grund för såväl det strategiska utvecklingsarbetet som för det operativa arbetet med att integrera hållbarhet i hela verksamheten.

KPA Pension är certifierade enligt ISO 14001 sedan 1998. Det är ett miljöledningssystem som syftar till ständig förbättring. Företagets hållbarhetsmål är centrala och följs upp vid de årliga revisionerna. Målen omfattar målområdet miljö och klimat och följs upp årligen i en extern revision.

## Människa och Samhälle

*God hälsa och välbefinnande:* En viktig fråga för KPA Pension som arbetsgivare men också för företagets kunder. Hälsa är en förutsättning för ett hållbart arbetsliv (FN:s mål 3).

*Jämställdhet och mångfald:* KPA Pension motverkar diskriminering och främjar lika rättigheter och möjligheter. KPA Pension lyfter frågan om jämställda pensioner och arbetar aktivt med inkludering inom företagets hbtqi-certifiering (FN:s mål 5).

*Främja god arbetsmiljö och mänskliga rättigheter:* KPA Pension arbetar för anständiga arbetsvillkor och möjligheten att hålla ett helt arbetsliv. Det är också helt centralt för arbetsmarknadens parter (FN:s mål 8).

## Miljö och klimat

*Hållbara städer och samhällen:* De pågående klimatförändringarna får konsekvenser i alla delar av samhället. KPA Pension vill bidra till en hållbar utveckling, bland annat genom att välja investeringar som syftar till klimatomställning (FN:s mål 11).

*Hållbar produktion och konsumtion:* En hållbar konsumtion och produktion innebär en effektiv användning av resurser och främja biologisk mångfald. KPA Pension kan bidra genom investeringar men också genom den egna verksamheten (FN:s mål 12).

*Bromsa klimatförändringarna:* KPA Pension verkar för att begränsa den globala uppvärmningen till 1,5-grad i linje med Parisavtalet (FN:s mål 13).

För närmare upplysningar om KPA Pensions hållbarhetsarbete hänvisas till KPA Pensions Hållbarhetsredovisning för 2024 (som även inkluderar klimatrapport) samt bolagsstämorapport för 2024. Rapporterna finns på [www.kpa.se](http://www.kpa.se).

## Medarbetare

KPA Pension ingår i Folksamgruppen som tillämpar tillika-anställning, vilket innebär att medarbetarna är anställda i flera företag inom gruppen. I Folksamgruppen arbetar cirka 3 900 medarbetare på olika företag och orter i Sverige.

KPA Pension ska vara en hållbar och attraktiv arbetsplats med goda utvecklingsmöjligheter och konkurrenskraftiga erbjudanden.

## Arbetsmiljö och arbetsätt

Under året ersattes KPA Pensions tidigare koncerngemensamma medarbetarundersökningar med två nya mätningar – en som berör bland annat områdena engagemang och ledarskap och en som fångar upp organisatorisk, social, fysisk och digital arbetsmiljö.

KPA Pensions sjuktal för helåret 2024 uppgick till 4,1 (4,6) procent. Trenden har under hela året varit stabil. KPA Pension har fortsatt arbeta för ökad hälsa, sänkta sjuktal och ett gemensamt lärande inom området. Under året fortsatte genomförandet av ett obligatoriskt e-lärande om systematiskt arbetsmiljöarbete och organisatorisk arbetsmiljö. E-lärandet ingår även i introduktionen för alla nyanställda medarbetare och chefer. Syftet är att säkerställa att medarbetarna har tillräckliga kunskaper om arbetsmiljö för att kunna arbeta på ett säkert sätt och förebygga risker för ohälsa eller olycksfall i arbetet. Uppföljning på individnivå avseende prestation, arbetsbelastning och välmående genomförs löpande inom ramen för processen Prestera och utveckla.

KPA Pensions mötesplatser, arbetsätt och teknik ska främja samarbete, engagemang och effektivitet. För att bättre möta nya behov gällande både kontorsmiljöer och arbetsätt har KPA Pension under 2024 anpassat och moderniserat kontorsytorna på huvudkontoret i Stockholm.

## Lärande och utveckling

Under 2024 har alla chefer i KPA Pension erbjudits en halvdagsutbildning i att leda i förändring. Syftet har varit att rusta ledarskapet i den roll de behöver ta inför de förändringar som KPA Pension står inför. Därtill har ett stödpaket tagits fram bestående av olika utbildningsmoduler som ska möta chefernas behov av stöd utifrån de situationer de kan ställas inför, exempelvis förändringskommunikation, ledarskap i komplexitet, samtal som gör skillnad, agera rätt som chef vid bristande prestationer samt leda i förändring och motstånd.

KPA Pension arbetar löpande med kompetensutveckling för att säkerställa regulatoriska kunskaps- och kompetenskrav, samt för att ge medarbetarna rätt förutsättningar i arbetet. Under 2024 har berörda medarbetare genomgått kompetensutveckling inom bland annat informationssäkerhet, incident- och riskrapportering, GDPR och finansiella sanktioner. Medarbetare och chefer som berörs av Försäkringsdistributionslagen samt lagen om åtgärder mot penningtvätt och finansiering av terrorism har genomgått utbildningar, kunskapstest och kontinuerlig fortbildning. Nya funktioner för att förenkla för medarbetare och chefer i uppföljningen av regelverkskraven har utvecklats.

För att tillgängliggöra och underlätta lärande har en lärhubb skapats på KPA Pensions intranät. Lärhubben är en samlingsplats för lärande och består av inspiration, övningar och verktyg för bland annat grupputveckling, ledarutveckling, ständigt lärande och att leda i förändring.

Ett arbete har gjorts för att förenkla och förbättra processen Prestera och utveckla och dess koppling till lönekriterier. I samband med den årssummering som chef och medarbetare gör finns nu en tydlig koppling till medarbetarens prestation och löneutveckling. Introduktionsprocessen för nya medarbetare har utvecklats med ett förstärkt fokus på kundperspektivet.

## Löner, ersättningar och övriga villkor

KPA Pension är genom medlemskapet i arbetsgivarorganisationen Fremia bundet av kollektivavtal om löner och allmänna anställningsvillkor. Enligt KPA Pensions ersättningspolicy ska lönerna vara individuella och differentierade, motivera goda prestationer och önskvärda beteenden samt bidra till ett sunt risktagande som ligger i linje med ägarnas och kundernas förväntningar. För att minimera överdrivet risktagande, samt undvika intressekonflikter där kundernas intressen inte tas tillvara med tillbörlig omsorg, utgår inga rörliga ersättningar, med undantag för Folksamgruppens gemensamma belöningsprogram.

Belöningsprogrammet syftar till att skapa gemensamt fokus och drivkraft att bidra till att uppnå övergripande mål, samt skapa engagemang hos medarbetarna och bidra till att vara en attraktiv arbetsgivare. Belöningsprogrammet omfattar samtliga medarbetare inom Folksamgruppens verksamhet förutom Folksam vd och koncernledning, vd i dotterföretagen samt cheferna för internrevision i Folksam Sak respektive Folksam Liv. Utfall från belöningsprogrammet betalas inte ut som kontant ersättning utan avsätts i en pensionsförsäkring. Belöningsprogrammet kan falla ut med 0 kronor upp till maximalt 20 000 kronor per medarbetare och år, beroende på grad av måluppfyllelse.

Medelantal anställda samt löner och ersättningar, med särskild specifikation på ersättningar till ledande befattningshavare, redovisas i not 15 Medelantal anställda samt löner och ersättningar.

## Väsentliga risker och osäkerhetsfaktorer

Hantering av risker är en naturlig del av KPA AB:s verksamhet. Risker och incidenter rapporteras löpande till företagets ledning. Risker hanteras och kontrolleras på ett strukturerat sätt, både i ett kort och ett långt tidsperspektiv. KPA AB har inga egentliga affärsrisker i och med att ingen affärsverksamhet bedrivs i företaget. Däremot finns det risker kopplade till regelverksförändringar som kan påverka mervärdesskatten i koncernen.

Det finns även risker kopplade till den likvidhantering som sker i och med att företaget under året samordnat pensionsutbetalningar åt KPA Pensionservice och KPA Tjänstepensionsförsäkring AB (publ).

För mer information kring Väsentliga risker och osäkerhetsfaktorer på koncernnivå, se årsredovisning för Folksam ömsesidig livförsäkring. Årsredovisningen finns på [www.folksam.se](http://www.folksam.se). För information som lämnas för KPA AB:s dotterföretag se årsredovisning KPA Tjänstepensionsförsäkring AB (publ) samt KPA Pensionservice AB. Årsredovisningarna finns på [www.kpa.se](http://www.kpa.se).

## Bolagsstyrning

Bolagsstyrningen av KPA AB följer svensk lagstiftning, bland annat aktiebolagslagen. Därutöver följer företaget interna regelverk som fastställts av bolagsstämman, styrelse eller vd av vilka de flesta ses över årligen.

## Framtida utveckling

### Verksamhet

KPA Pension med dotterbolag verkar i en bransch där fokusområden fortsatt är hållbarhet, digitalisering och regelverksförändringar.

Som en allt större investerare har KPA Pension en viktig roll att fylla för ett hållbart och tryggt samhälle. Under många år har det varit fokus på klimatfrågor och framgent kommer även miljö att läggas till vid investeringarna. Sedan länge har KPA Pension ett stort engagemang i sociala frågor som jämställdhet, mångfald och mänskliga rättigheter. Att också fortsätta bidra till ett hållbart arbetsliv, är en självklarhet. Den geopolitiska oron gör att totalförsvaret blir allt viktigare. Kommuner och regioner kommer att ha ett stort ansvar i det civila försvaret och KPA Pension utforskar om pensionskapitalet kan spela en roll i dessa investeringar.

Trenden med ökad digitalisering och automatisering fortsätter samtidigt som fokus alltmer är på framstegen inom AI och dess möjligheter. Det finns också flera olika regelverk som träder i kraft inom detta område som behöver beaktas. Kunderna förväntar sig också alltmer individuellt anpassade upplevelser, enkelhet och en snabb service. KPA Pension är fast beslutet att fortsätta investera i dessa områden och utveckla tjänster med fokus på användarvänlighet och tillgänglighet. Det kommer samtidigt vara ett stort fokus på att fortsätta effektivisera verksamheten och hålla nere kostnaderna för att även framöver vara konkurrenskraftig.

## Kommande regelverksförändringar

### Sustainable Finance

Sustainable Finance är EU-kommissionens handlingsplan för hållbara finanser. Ska vi kunna begränsa den globala uppvärmningen till max två grader, helst en och en halv grad, behöver vi ställa om finansiella flöden i en mer hållbar riktning. Sustainable Finance är till stora delar ett lagstiftningspaket som syftar till att tydliggöra vad som är en hållbar investering och ställer ytterligare informationskrav på finansiella aktörer som tillhandahåller hållbara produkter att informera om det på ett tydligt och enhetligt sätt. KPA Pension har en helhetssyn för implementering av EU-kommissionens handlingsplan. Arbetet sker koncernövergripande sker tvärfunktionellt. Eftersom ambitionen med regelverken handlar om att göra det lättare för kunderna att fatta mer välinformerade beslut kopplat till hållbara investeringar är det vår ambition att implementera regelverken på ett så kundvänligt sätt som möjligt.

### Femårsöversikt

Tkr	2024	2023	2022	2021	2020
Nettoomsättning	0	1	0	-4	15
Rörelseresultat	-1 399	-3 984	-378	-4 203	-3 800
Resultat efter finansiella poster	11 496	6 579	1 640	-3 608	-3 294
Balansomslutning	366 281	355 146	362 084	346 647	346 323
Eget kapital	188 729	181 361	177 422	173 264	173 356
Avkastning på sysselsatt kapital i %	6	5	1	-2	-2
Avkastning på eget kapital i %	5	3	1	0	-1

Nyckeltalen för 2020 har 2021 räknats om p g a fel i tidigare års beräkningar.

Nyckeltalen definieras under avsnitt Definitioner och begrepp.

### Förslag till vinstdisposition

Till årsstämmans förfogande står:	
Balanserade vinstmedel	121 361 035
Årets resultat	7 367 660
<b>Totalt, kronor</b>	<b>128 728 695</b>

Styrelsen och verkställande direktör föreslår stämman att det för räkenskapsår 2024 redovisade resultatet överföres till ny räkning.

Att i ny räkning balansera	128 728 695
	128 728 695

Beträffande företagens resultat och ställning i övrigt hänvisas till efterföljande resultat- och balansräkning med tilläggsupplysningar.

# Finansiella rapporter

Resultaträkning	23
Balansräkning	24
Rapport över förändringar i eget kapital	25
Kassaflödesanalys	25

## Noter

Not 1	Redovisningsprinciper	26
Not 2	Nettoomsättning	29
Not 3	Övriga externa kostnader	29
Not 4	Skatter	30
Not 5	Inventarier	30
Not 6	Andelar i koncernföretag	31
Not 7	Övriga fordringar	32
Not 8	Aktiekapital	33
Not 9	Obeskattade reserver	33
Not 10	Övriga skulder	33
Not 11	Upplupna kostnader och förutbetalda intäkter	33
Not 12	Ställda säkerheter och Eventualförpliktelser	33
Not 13	Ekonomiska arrangemang som inte redovisas i balansräkningen	33
Not 14	Upplysningar om närstående	34
Not 15	Medelantal anställda samt löner och ersättningar	38
Not 16	Tvister	42
Not 17	Förslag till vinstdisposition	42
Not 18	Väsentliga händelser efter balansdagen	42

Årsredovisningens undertecknande	43
Definitioner och begrepp	44
Bolagsbenämningar	44
Revisionsberättelse	45

## Resultaträkning

Tkr	Not	2024	2023
Nettoomsättning	2	0	1
Övriga rörelseintäkter <sup>1)</sup>		3 101	534
<b>Summa</b>		<b>3 101</b>	<b>535</b>
<b>Rörelsens kostnader</b>			
Övriga externa kostnader	3	-1 233	-1 099
Personalkostnader	15	-3 267	-3 420
<b>Summa</b>		<b>-4 500</b>	<b>-4 519</b>
<b>Rörelseresultat</b>		<b>-1 399</b>	<b>-3 984</b>
<b>Resultat från finansiella poster</b>			
Ränteintäkter koncernföretag		7	1
Övriga ränteintäkter och liknande intäkter		12 905	12 288
Räntekostnader koncernföretag		-16	-1 562
Räntekostnader och liknande kostnader		0	-163
<b>Summa</b>		<b>12 895</b>	<b>10 563</b>
<b>Resultat efter finansiella poster</b>		<b>11 496</b>	<b>6 579</b>
<b>Bokslutsdispositioner</b>			
Periodiseringsfond	9	-2 210	-1 559
<b>Summa</b>		<b>-2 210</b>	<b>-1 559</b>
<b>Resultat före skatt</b>		<b>9 286</b>	<b>5 021</b>
Skatt på årets resultat	4	-1 918	-1 082
<b>Årets resultat</b>		<b>7 368</b>	<b>3 939</b>

<sup>1)</sup> Avser återbäring KPA AB erhållit av KPA Tjänstepensionsförsäkring i egenskap av premiebefrielseförsäkring. För övriga upplysningar se Not 14 Upplysningar om närstående.

## Balansräkning

Tillgångar			
Tkr	Not	2024-12-31	2023-12-31
<b>Materiella anläggningstillgångar</b>			
Inventarier	5	820	820
<b>Finansiella anläggningstillgångar</b>			
Andelar i koncernföretag	6	97 631	97 631
<b>Summa anläggningstillgångar</b>		<b>98 451</b>	<b>98 451</b>
<b>Omsättningstillgångar</b>			
<b>Kortfristiga fordringar</b>			
Kundfordringar <sup>1)</sup>		94	1 037
Fordringar hos koncernföretag	14	157	0
Övriga fordringar <sup>1)</sup>	7	9 346	10 831
<b>Summa kortfristiga fordringar</b>		<b>9 598</b>	<b>11 869</b>
<b>Kassa och bank</b>			
Kassa och bank		88 398	77 538
Redovisningsmedel		169 834	167 288
<b>Summa kassa och bank</b>		<b>258 233</b>	<b>244 826</b>
<b>Summa omsättningstillgångar</b>		<b>267 830</b>	<b>256 695</b>
<b>Summa tillgångar</b>		<b>366 281</b>	<b>355 146</b>

<sup>1)</sup> Beträffas av redovisningsmedel. Se mer information om detta i not 7 övriga fordringar och i not 10 övriga skulder.

## Balansräkning

Eget kapital och skulder			
Tkr	Not	2024-12-31	2023-12-31
<b>Eget kapital</b>			
Aktiekapital	8	50 000	50 000
Reservfond		10 000	10 000
Balanserad vinst		121 361	117 422
Årets resultat	17	7 368	3 939
<b>Summa eget kapital</b>		<b>188 729</b>	<b>181 361</b>
<b>Obeskattade reserver</b>	9	<b>6 164</b>	<b>3 953</b>
<b>Kortfristiga skulder</b>			
Leverantörsskulder		106	1
Skulder till koncernföretag <sup>1)</sup>	14	164 497	165 600
Skulder till övriga närstående	14	626	159
Aktuell skatteskuld		1 268	1 196
Övriga skulder <sup>1)</sup>	10	4 829	2 796
Upplupna kostnader och förutbetalda intäkter	11	63	80
<b>Summa kortfristiga skulder</b>		<b>171 389</b>	<b>169 832</b>
<b>Summa eget kapital och skulder</b>		<b>366 281</b>	<b>355 146</b>

<sup>1)</sup> Beträffas av redovisningsmedel. Se mer information om detta i not 7 Övriga fordringar och i not 10 Övriga skulder.



## Rapport över förändringar i eget kapital

Tkr	Bundet eget kapital		Fritt eget kapital	Summa eget kapital
	Aktie- kapital	Reservfond	Balanserade vinstmedel inkl årets resultat	
Ingående balans 2023-01-01	50 000	10 000	117 422	177 422
Årets resultat	-	-	3 939	3 939
Vid årets utgång 2023-12-31	50 000	10 000	121 361	181 361
Ingående balans 2024-01-01	50 000	10 000	121 361	181 361
Årets resultat	-	-	7 368	7 368
Vid årets utgång 2024-12-31	50 000	10 000	128 729	188 729

## Kassaflödesanalys

Tkr	Not	2024	2023
<b>Den löpande verksamheten <sup>1)</sup></b>			
Resultat efter finansiella poster		11 496	6 579
Erhållen (+) / Betald (-) inkomstskatt		-1 846	-507
<b>Kassaflöde från den löpande verksamheten före förändring av rörelsekapital</b>		<b>9 651</b>	<b>6 073</b>
<b>Förändringar i rörelsekapital</b>			
Ökning (-) / Minskning (+) av rörelsefordringar		2 271	3 900
Ökning (-) / Minskning (+) av rörelseskulder		1 485	-13 011
<b>Kassaflöde från den löpande verksamheten</b>		<b>13 407</b>	<b>-3 038</b>
<b>Årets kassaflöde</b>		<b>13 407</b>	<b>-3 038</b>
Likvida medel vid årets början		244 826	247 864
Likvida medel vid årets slut <sup>2)3)</sup>		258 233	244 826
<b>Årets förändring av likvida medel</b>		<b>13 407</b>	<b>-3 038</b>
<b><sup>1)</sup> Den löpande verksamheten</b>			
<b>Räntor och utdelningar</b>			
Inbetald ränta		12 911	12 289
Utbetald ränta		-16	-1 726
<b>Summa räntor och utdelning</b>		<b>12 895</b>	<b>10 563</b>
<b><sup>2)</sup> Likvida medel</b>			
Kassa och banktillgodohavanden		88 398	77 538
<b>Summa likvida medel</b>		<b>88 398</b>	<b>77 538</b>
<b><sup>3)</sup> Ej tillgängliga likvida medel</b>			
Redovisningsmedel		169 834	167 288
<b>Summa ej tillgängliga likvida medel</b>		<b>169 834</b>	<b>167 288</b>

För information om hur kassaflödesanalysen upprättats, se not 1 Redovisningsprinciper, avsnitt 4.8.

# Noter

## Not 1. Redovisningsprinciper

### Innehållsförteckning

- 1 Allmän information
- 2 Grunder för upprättande av de finansiella rapporterna
  - 2.1 Överensstämmelse med normgivning och lag
  - 2.2 Förutsättningar vid upprättande av KPA AB:s finansiella rapporter
  - 2.3 Uppskattningar och bedömningar i de finansiella rapporterna
  - 2.4 Ändrade redovisningsprinciper i årsredovisningen 2024
  - 2.5 Nya och ändrade regelverk för räkenskapsåret 2025 eller senare
- 2.6 Koncernredovisning
- 2.7 Utländsk valuta
- 3 Principer för poster i resultaträkningen
  - 3.1 Intäkter
  - 3.2 Skatter
  - 3.3 Koncernbidrag
- 4 Principer för poster i balansräkningen
  - 4.1 Materiella anläggningstillgångar
  - 4.2 Redovisning av andelar i koncernföretag
  - 4.3 Kundfordringar
  - 4.4 Likvida medel
  - 4.5 Avsättningar
  - 4.6 Eventualförpliktelser
  - 4.7 Övriga finansiella skulder
  - 4.8 Kassaflödesanalys

### 1 Allmän information

Årsredovisningen avser KPA AB med organisationsnummer 556527-7182 med säte i Stockholm. Adressen till huvudkontoret är Bohusgatan 14, 106 85 Stockholm, Sverige. KPA AB ägs till 60 procent av Folksam ömsesidig Livförsäkring (Folksam Liv) med organisationsnummer 502006-15852, Sverige och till 40 procent av SKR Företag AB med organisationsnummer 556117-7535, Sverige. KPA AB är moderföretag till KPA Tjänstepensionsförsäkring AB (publ) med organisationsnummer 516401-6544, Sverige samt KPA Pensionservice AB med organisationsnummer 556569-1077, Sverige.

### 2 Grunder för upprättande av de finansiella rapporterna

#### 2.1 Överensstämmelse med normgivning och lag

Årsredovisningen har upprättats enligt årsredovisningslagen (ÅRL) samt Bokföringsnämndens allmänna råd BFNAR 2012:1 Årsredovisning och koncernredovisning (K3).

#### 2.2 Förutsättningar vid upprättande av KPA AB:s finansiella rapporter

KPA AB:s funktionella valuta är svenska kronor och de finansiella rapporterna presenteras i svenska kronor. Samtliga belopp, om inte annat anges, är avrundade till närmaste tusentals kronor. Till följd av detta kan avrundningsdifferenser förekomma. Siffror inom parentes avser föregående år. De nedan angivna redovisningsprinciperna har tillämpats konsekvent på samtliga perioder som presenteras i de finansiella rapporterna om inte annat framgår nedan.

#### 2.3 Uppskattningar och bedömningar av de finansiella rapporterna

Vid upprättande av de finansiella rapporterna görs uppskattningar och bedömningar samt antaganden som påverkar tillämpningen av redovisningsprinciperna och de redovisade beloppen av tillgångar, skulder, intäkter och kostnader. Uppskattningarna och antagandena är baserade på historiska erfarenheter och ett antal andra faktorer som under rådande förhållanden synes vara rimliga. Verkliga utfall kan avvika från dessa uppskattningar och bedömningar. De områden som innefattar en hög grad av bedömning, som är komplexa eller sådana områden där antaganden och uppskattningar är av väsentlig betydelse på de finansiella rapporterna anges nedan.

##### 2.3.1 Fordringar

Redovisningsprinciperna för kundfordringar återfinns i avsnitt 4.3 i not 1 Redovisningsprinciper. Eventuella reserveringsbehov i fordringarna fastställs genom en kombination av individuella bedömningar för enskilda större fordringar och generella bedömningar baserat på historiska erfarenheter om betalningsmönster.

#### 2.4 Ändrade redovisningsprinciper i årsredovisning 2024

##### 2.4.1 Ändringar i regelverk

KPA AB har bedömt att ändringar i regelverk för räkenskapsåret 2024 inte har haft någon väsentlig inverkan på företagets finansiella rapportering.

## 2.5 Nya och ändrade regelverk för räkenskapsåret 2025 eller senare

### 2.5.1 Lagkrav för hållbarhetsrapportering

EU:s direktiv om företagens hållbarhetsrapportering – Corporate Sustainability Reporting Directive (CSRD) reglerar hur vissa företag ska rapportera information om hållbarhet i årsredovisningen. CSRD ersätter det tidigare rapporteringsdirektivet – Non Financial Reporting Directive (NFRD). CSRD är ett ändringsdirektiv som till största delen införts genom anpassning av årsredovisningslagarna. CSRD ändrar ett antal direktiv och förordningar där bland redovisningsdirektivet. Ändringen gäller från och med den 1 juli 2024.

Enligt direktivet ska hållbarhetsinformationen offentliggöras i ett särskilt och tydligt identifierbart avsnitt i förvaltningsberättelsen. Det innebär att företagen inte längre har möjlighet att lämna hållbarhetsinformationen i en separat rapport, skild från årsredovisningen. CSRD innehåller flera andra viktiga skillnader mot tidigare, vilket bland annat innebär att fler företag kommer att omfattas av kravet på hållbarhetsrapportering, hållbarhetsrapporten ska i större utsträckning granskas av en revisor, mer detaljerade rapporteringskrav och särskilda upplysningsstandarder (ESRS) som ska förbättra jämförbarheten. Dessutom krävs det att informationen ska vara digital och märkt/taggad för att kunna vara maskininläsbar. Kravet på att hållbarhetsinformationen ska vara digital innebär att hela årsredovisningen kommer att behöva upprättas i samma elektroniska rapporteringsformat.

För att kraven på märkning/taggning ska få rättsverkan krävs att kommissionen antar den särskilda taxonomin avseende märkning/taggning av hållbarhetsrapporten. Kommissionen antagande av denna taxonomi förväntas ske under 2025 genom en ändring av Esef-förordningen. Folksam bedömer att den nya taxonomin först blir tillämplig räkenskapsåret 2026 eller senare.

KPA AB träffas av reglerna men uppfyller inte storlekskriterierna på företagsnivå. Däremot uppfyller KPA koncernen storlekskriterierna och ska därmed upprätta en hållbarhetsrapport för koncernen. Eftersom KPA koncernen konsolideras in i Folksam Livs koncernredovisning kommer KPA koncernen ingå i Folksam Livs hållbarhetsrapport för koncernen, men det är dock tillräckligt att en hänvisning lämnas till Folksam Livs hållbarhetsrapport för koncernen. De nya hållbarhetsreglerna träffar Folksam Livs först räkenskapsår 2025.

### 2.5.2 Årsredovisningens datering

Från och med räkenskapsår 2025 införs, via nya bestämmelser i ÅRL, krav på att årsredovisningen ska dateras. Bestämmelser gäller i tillägg till befintliga krav på att årsredovisningen ska innehålla uppgift om den dag då den undertecknades.

Dateringen av årsredovisningen bör ange den tidpunkt då de företrädare som ska underteckna årsredovisningen är överens och har fattat beslut om årsredovisningens slutliga innehåll. Efter att årsredovisningen är daterad ska den skrivas under av dessa företrädare. Detta kan ske antingen samma dag som årsredovisningen är daterad eller, om det inte är möjligt, i efterhand. Därmed gäller att en årsredovisning får anses vara färdigställd först när den är såväl daterad som vederbörligen undertecknad.

Utöver detta, har KPA AB bedömt att nya och ändrade regelverk för räkenskapsår 2025 eller senare inte kommer att få någon väsentlig inverkan på företagets finansiella rapporter den period de tillämpats första gången.

## 2.6 Koncernredovisning

Enligt årsredovisningslagen (ÅRL) 7 kap 2§ behöver ett moderföretag som är dotterföretag inte upprätta koncernredovisning om företaget och dess samtliga dotterföretag omfattas av en koncernredovisning som upprättas av ett överordnat moderföretag samt att det överordnade moderföretagets koncernredovisning har upprättats och reviderats enligt lagstiftning som har tillkommit i enlighet med Europaparlamentet och rådets direktiv 2013/34/EU av den 26 juni 2013 om årsbokslut, koncernredovisning och rapporter i vissa typer av företag, i lydelsen enligt Europaparlamentets och rådets direktiv 2014/102/EU.

KPA AB ingår i en koncern där Folksam ömsesidig livförsäkring med organisationsnummer 502006-1585 med säte i Stockholm, upprättar koncernredovisning. Dotterföretaget KPA Tjänstepensionsförsäkring AB (publ) är tjänstepensionsaktiebolag som drivs enligt ömsesidiga principer. Om överskott uppstår tillfaller detta försäkringstagarna i dotterföretaget och kan inte disponeras av moderföretaget. Dotterföretaget kan inte heller lämna någon aktieutdelning till moderföretaget. Det kan därför bedömas föreliggande betydande och varaktiga hinder och som i väsentlig grad begränsar moderföretagets möjligheter att utöva sitt inflytande över dotterföretaget. Mot bakgrund av detta konsolideras därför inte dotterföretaget i moderföretagets koncernredovisning.

## 2.7 Utländsk valuta

Monetära poster i utländsk valuta räknas om till balansdagens kurs. Icke-monetära poster räknas inte om utan redovisas till kursen vid anskaffningstillfället. Valutakursdifferenser som uppkommer vid reglering eller omräkning av monetära poster redovisas i resultaträkningen det räkenskapsår de uppkommer.

## 3 Principer för poster i resultaträkningen

### 3.1 Intäkter

Intäkterna redovisas när det bedöms sannolikt att ekonomiska fördelar kommer att tillfalla KPA AB och dessa kan beräknas på ett tillförlitligt sätt. Intäkter från administrationsavtalen redovisas i takt med utförandet av dessa tjänster. Intäkter värderas till verkliga värdet av det som erhållits eller kommer att erhållas, med avdrag för rabatter. Utdelningar från dotterföretag redovisas som intäkt oavsett om de hänför sig till ackumulerade vinster i dotterföretaget före eller efter förvärvstidpunkten.

### 3.2 Skatter

#### 3.2.1 Inkomstskatt

Med inkomstskatter avses aktuell skatt och uppskjuten skatt. Inkomstskatter redovisas i årets resultat utom då underliggande transaktion redovisas i eget kapital varvid tillhörande skatteeffekt redovisas i eget kapital.

##### 3.2.1.1 Aktuell skatt

Aktuell skatt är skatt som ska betalas eller erhållas avseende aktuellt år, med tillämpning av de skattesatser som är beslutade eller i praktiken beslutade per balansdagen, hit hör även justering av aktuell skatt hänförlig till tidigare perioder.

##### 3.2.1.2 Uppskjuten skatt

Uppskjuten skatt beräknas enligt balansräkningsmetoden med utgångspunkt i temporära skillnader mellan redovisade och skattemässiga värden på tillgångar och skulder. Värderingen av uppskjuten skatt baseras sig på hur underliggande tillgångar eller skulder förväntas bli realiserade eller reglerade. Uppskjuten skatt beräknas med tillämpning av de skattesatser och skatteregler som är beslutade eller i praktiken beslutade per balansdagen. Uppskjutna skattefordringar avseende avdragsgilla temporära skillnader och underskottsavdrag redovisas i den mån det är sannolikt att dessa kommer att kunna utnyttjas. Värdet på uppskjutna skattefordringar reduceras när det inte längre bedöms sannolikt att de kan utnyttjas. I juridisk person redovisas obeskattade reserver inklusive uppskjuten skatteskuld.

### 3.3 Koncernbidrag

Erhållna och lämnade koncernbidrag redovisas i resultaträkningen som Bokslutsdisposition. Skattekonsekvenser som kan uppstå i samband med koncernbidrag redovisas med utgångspunkt från den underliggande transaktionen, det innebär att skatt hänförlig till erhållna och lämnade koncernbidrag redovisas i resultaträkningen.

## 4 Principer för poster i balansräkningen

### 4.1 Materiella anläggningstillgångar

Materiella anläggningstillgångar redovisas till anskaffningsvärdet minskat med ackumulerade avskrivningar och eventuella nedskrivningar. Avskrivningar enligt plan sker linjärt över tillgångens beräknade ekonomiska nyttjandeperiod och baseras på ursprungliga anskaffningsvärden eftersom det återspeglar den förväntade förbrukningen av tillgångens framtida ekonomiska fördelar. Avskrivningar redovisas som kostnad i resultaträkningen. I anskaffningsvärdet ingår förutom inköpspriset även utgifter som är direkt hänförliga till förvärvet. Konst skrivs inte av då värdet bedöms vara bestående.

### 4.2 Redovisning av andelar i koncernföretag

För redovisning av innehav tillämpas anskaffningsvärdemetoden vilket innebär att andelar i ett företag redovisas till anskaffningsvärdet med tillägg för eventuella anskaffningskostnader samt med avdrag för erforderliga nedskrivningar. Vid varje balansdag bedöms om det finns någon indikation på att andelar i koncernföretags värde är lägre än dess redovisade värde.

### 4.3 Kundfordringar

Kundfordringar är finansiella tillgångar som har fastställda eller fastställbara betalningar, men som inte är derivat. Dessa tillgångar värderas till upplupet anskaffningsvärde i enlighet med 11 kap. BFNAR 2012:1. Upplupet anskaffningsvärde bestäms utifrån den effektivränta som beräknades vid anskaffningstidpunkten. Kundfordringar redovisas till det belopp som beräknas inflyta, det vill säga efter avdrag för osäkra fordringar.

### 4.4 Likvida medel

Med likvida medel avses banktillgodohavanden, vilket är samma post som kassa och bank i balansräkningen.

### 4.5 Avsättningar

En avsättning är en skuld som är oviss vad gäller förfallotidpunkt och/eller belopp. En avsättning redovisas i balansräkningen när det uppstår en förpliktelse som en följd av en inträffad händelse, och det är troligt att ett utflöde av ekonomiska resurser kommer att krävas för att reglera förpliktelsen samt en tillförlitlig uppskattning av beloppet kan göras. Där effekten av när i tiden betalning sker är väsentlig, beräknas avsättningar genom diskontering av det förväntade framtida kassaflödet till en räntesats före skatt som återspeglar aktuella marknadsbedömningar av pengars tidsvärde och, om det är tillämpligt, de risker som är förknippade med skulden. En förpliktelse kan vara formell och informell. Om dessa villkor inte är uppfyllda redovisas ingen avsättning i balansräkningen, istället uppstår en eventalförpliktelse om kriterierna är uppfyllda för en eventalförpliktelse. Avsättningar omprövas vid varje bokslutstillfälle.

#### 4.6 Eventualförpliktelser

En eventualförpliktelse är en möjlig förpliktelse till följd av inträffade händelser och vars förekomst endast kommer att bekräftas av att en eller flera osäkra framtida händelser, som inte ligger inom företagets kontroll, inträffar eller uteblir. En eventualförpliktelse kan även vara en befintlig förpliktelse till följd av inträffade händelser, men som inte redovisas som skuld eller avsättning, eftersom det inte är sannolikt att ett utflöde av resurser kommer att krävas för att reglera förpliktelsen eller förpliktelsens storlek inte kan beräknas med tillräcklig tillförlitlighet.

#### 4.7 Övriga finansiella skulder

Lån samt övriga finansiella skulder, exempelvis leverantörsskulder, ingår i denna kategori. Skulderna värderas till upplupet anskaffningsvärde i enlighet med 11 kap. BFAR 2012:1.

#### 4.8 Kassaflödesanalys

Kassaflödesanalysen är upprättad enligt indirekt metod, vilket innebär att den utgår från resultat före skatt justerat för icke likvidpåverkande poster samt förändringar i balansräkningen som har haft kassaflödespåverkan. Det redovisade kassaflödet omfattar endast transaktioner som medför in- och utbetalningar. Företaget redovisar kassaflöde från löpande verksamhet, investeringsverksamhet och finansieringsverksamhet. Den löpande verksamheten består av flöden från den huvudsakliga verksamheten, såsom nettoomsättning, rörelsekostnader, resultat från finansiella poster samt förändring av rörelsekapital. Investeringsverksamheten består av flöden från exempelvis immateriella och materiella tillgångar. Finansieringsverksamheten består av flöden från exempelvis lån, utdelningar. Med likvida medel avses kassa och banktillgodohavanden samt kortfristiga placeringar jämställda med likvida medel, vilket är samma post som kassa och bank i balansräkningen.

## Not 2. Nettoomsättning

Tkr	2024	2023
Koncernföretag	0	1
<b>Summa</b>	<b>0</b>	<b>1</b>

All omsättning hänför sig till Sverige.

## Not 3. Övriga externa kostnader

Tkr	2024	2023
Fördelade kostnader KPA <sup>1)</sup>	-389	-253
Arvode till revisorer	-106	-213
Kundkompensation	-6	-
Övrigt	-732	-634
<b>Summa</b>	<b>-1 233</b>	<b>-1 099</b>

<sup>1)</sup> Fördelade kostnader består bland annat av personalkostnader, lokalkostnader, marknadsförings- och försäljningskostnader samt IT kostnader såsom datautrustning, drift och utveckling av system.

Arvode till revisorer, Tkr	2024	2023
<b>Ernst &amp; Young AB</b>		
Lagstadgade revisionsuppdrag	-106	-213
<b>Summa</b>	<b>-106</b>	<b>-213</b>

Med revisionsuppdrag avses lagstadgad revision av års- och koncernredovisningen och bokföringen samt styrelsens och vd:s förvaltning samt revision och annan granskning utförd i enlighet med överenskommelse eller avtal. Detta inkluderar övriga arbetsuppgifter som det ankommer på företagets revisor att utföra samt rådgivning eller annat biträde som föranleds av iakttagelser vid sådan granskning eller genomförandet av sådana övriga arbetsuppgifter.

## Not 4. Skatter

Tkr	2024	2023
<b>Skatt på årets resultat</b>		
Aktuell skattekostnad	-1 918	-1 082
varav inkomstskatt	-1 918	-1 082
<b>Summa</b>	<b>-1 918</b>	<b>-1 082</b>
<b>Aktuell skattekostnad avseende inkomstskatt</b>		
Periodens skattekostnad	-1 919	-1 017
Justering av skattekostnad hänförlig till tidigare år	1	-65
<b>Summa</b>	<b>-1 918</b>	<b>-1 082</b>
<b>Skatt avseende inkomstskatt</b>		
Aktuell skatt	-1 918	-1 082
<b>Summa</b>	<b>-1 918</b>	<b>-1 082</b>
<b>Avstämning av effektiv skattesats avseende inkomstskatt</b>		
Resultat före skatt	9 286	5 021
<b>Summa resultat i inkomstbeskattad verksamhet</b>	<b>9 286</b>	<b>5 021</b>
Skatt enligt gällande skattesats, 20,6%	-1 913	-1 034
Skatteeffekt andra icke avdragsgilla kostnader/ej skattepliktiga intäkter	-6	18
Skatteeffekt hänförlig till tidigare år	1	-65
<b>Summa</b>	<b>-1 918</b>	<b>-1 082</b>
<b>Effektiv skatt</b>	<b>20,7%</b>	<b>21,5%</b>

## Not 5. Inventarier

Tkr	2024	2023
<b>Akkumulerade anskaffningsvärden</b>		
Vid årets början	820	820
Utrangering	-	-
<b>Vid årets slut</b>	<b>820</b>	<b>820</b>
<b>Akkumulerade avskrivningar enligt plan</b>		
Vid årets slut	-	-
<b>Bokfört värde</b>	<b>820</b>	<b>820</b>

Totalt värde av inventarierna vid årets slut avser konstföremål.

## Not 6. Andelar i koncernföretag<sup>1)</sup>

Tkr	Organisations- nummer	Typ av verksamhet	Antal aktier och andelar	Ägarandel <sup>2)</sup> %	Resultat 2024 <sup>3)</sup>	Eget kapital 2024 <sup>3)</sup>	Bokfört värde 2024	Bokfört värde 2023
<b>Koncernföretag</b>								
	KPA Pensionservice AB	Pensionsadministrationsbolag	1 000	100	9	174	96 911	96 911
	KPA Tjänstepensionsförsäkring AB (publ) <sup>4)</sup>	Tjänstepensionsföretag	72	100	41 243	204 755	720	720
<b>Summa bokfört värde</b>							<b>97 631</b>	<b>97 631</b>
<b>Summa verkligt värde</b>							<b>97 631</b>	<b>97 631</b>

<sup>1)</sup> Säte för samtliga koncernföretag är Stockholm. Röstandelen är densamma som ägarandelen. Samtliga aktier och andelar är onoterade.

<sup>2)</sup> Med ägarandel avses moderföretagets kapitalandel i företagen i tabellen.

<sup>3)</sup> Resultat och eget kapital visar koncernmässiga värden beräknad enligt lagbegränsad IFRS samt justerat för koncernens redovisningsprinciper. För information om resultat och eget kapital i juridisk person hänvisas till årsredovisningarna för respektive företag.

<sup>4)</sup> Mer detaljerade uppgifter gällande koncernföretag, intresseföretag och gemensamt styrda företag i KPA Tjänstepensionsförsäkring lämnas direkt i företagets årsredovisning. Årsredovisningen finns på [www.kpa.se](http://www.kpa.se).

## Not 6. Andelar i koncernföretag forts.

Tkr	Bokfört värde 2024	Bokfört värde 2023
<b>Akkumulerade anskaffningsvärden<sup>1)</sup></b>		
<b>Ingående balans</b>	97 631	97 631
Anskaffningar	-	-
Aktieägartillskott	-	-
Avyttringar	-	-
Resultatandelar	-	-
Uttagna medel	-	-
Erhållna utdelningar	-	-
Omklassificering	-	-
Nyemission	-	-
<b>Utgående balans</b>	<b>97 631</b>	<b>97 631</b>
<b>Akkumulerade nedskrivningar</b>		
Årets nedskrivningar	-	-
Årets återförda nedskrivningar	-	-
<b>Utgående balans</b>	<b>-</b>	<b>-</b>
<b>Summa bokfört värde</b>	<b>97 631</b>	<b>97 631</b>
<b>Summa verkligt värde</b>	<b>97 631</b>	<b>97 631</b>

<sup>1)</sup>Ränta är inte inräknat i anskaffningsvärdet.

### Uppskattningar och bedömningar

KPA AB:s ägarintressen i tjänstepensionsföretag är innehav i koncernföretag som KPA AB bedömer vara av strategiskt väsentlig betydelse för KPA AB och Folksam Livkoncernen. Förutom dessa innehav bedömer KPA AB att operativt viktiga innehav bör anses vara av väsentlig betydelse för KPA AB och Folksam Livkoncernen. Innehav av operativt väsentlig betydelse innebär att verksamheten i ägarintresset i fråga utgörs av betydande sammanhängande verksamhet med den tjänstepensionsverksamhet som KPA AB med dotterföretag bedriver.

Tabellen ovan visar endast direktägda dotterföretag samt indirekta innehav som KPA AB bedömer vara av väsentlig betydelse. För mer information om indirektägda dotterföretag hänvisas till Folksam Livkoncernens Solvens- och verksamhetsrapport (SFCR) som finns på [www.folksam.se](http://www.folksam.se).

Åtaganden och övrigt ansvar till förmån för koncernföretag finns i not 12 Ställda säkerheter och Eventualförpliktelser samt not 13 Ekonomisk arrangemang som inte redovisas i balansräkningen. För övrigt finns inga betydande begränsningar för ovan innehav.

Information om närstående och transaktioner med närstående finns i not 15 Upplysningar om närstående. Där framgår även företagets bedömningar och antaganden i samband med transaktioner, utestående mellanhavanden samt åtaganden.

## Not 7. Övriga fordringar

Tkr	2024	2023
Skattekonto	9 037	9 511
Fordringar på kundföretag <sup>1)</sup>	26	1 320
Övriga fordringar	283	-
<b>Summa</b>	<b>9 346</b>	<b>10 831</b>

<sup>1)</sup>Fordran på kundföretag beträffas av redovisningsmedel vilket definieras under avsnitt Definitioner och begrepp.



## Not 8. Aktiekapital

	2024	2023
Antal aktier	500 000	500 000
Kvotvärde, kronor	100	100

## Not 9. Obeskattade reserver

Tkr	2024	2023
<b>Periodiseringsfond</b>		
Ingående balans	3 953	2 395
Avsättning	2 941	1 559
Upplösning	-731	-
<b>Utgående balans</b>	<b>6 164</b>	<b>3 953</b>

Periodiseringsfond	2024	2023
Avsättning 2018	-	731
Avsättning 2022	1 664	1 664
Avsättning 2023	1 559	1 559
Avsättning 2024	2 941	-
<b>Summa</b>	<b>6 164</b>	<b>3 953</b>

## Not 10. Övriga skulder

Tkr	2024	2023
Skuld till kundföretag <sup>1)</sup>	4 742	2 698
Skatteskulder	87	98
<b>Summa</b>	<b>4 829</b>	<b>2 796</b>

<sup>1)</sup> Skuld till kundföretag beträffas av redovisningsmedel vilket definieras under avsnitt Definitioner och begrepp.

## Not 11. Upplupna kostnader och förutbetalda intäkter

Tkr	2024	2023
Upplupna sociala avgifter	63	80
<b>Summa</b>	<b>63</b>	<b>80</b>

## Not 12. Ställda säkerheter och Eventualförpliktelser

Tkr	2024	2023
Ställda säkerheter	-	-
Eventualförpliktelser	-	-

## Not 13. Ekonomiska arrangemang som inte redovisas i balansräkningen

Tkr	2024	2023
Avtalat, ännu ej utbetalat lån till koncernföretag	60 000	60 000
Varav till förmån för koncern-/intresseföretag	60 000	60 000

## Not 14. Upplysningar om närstående

### Närstående parter

Noten innehåller beskrivningar av transaktioner och utestående mellanhavanden inklusive åtaganden mellan KPA AB och närstående enligt definitionen i IAS 24, Upplysningar om närstående.

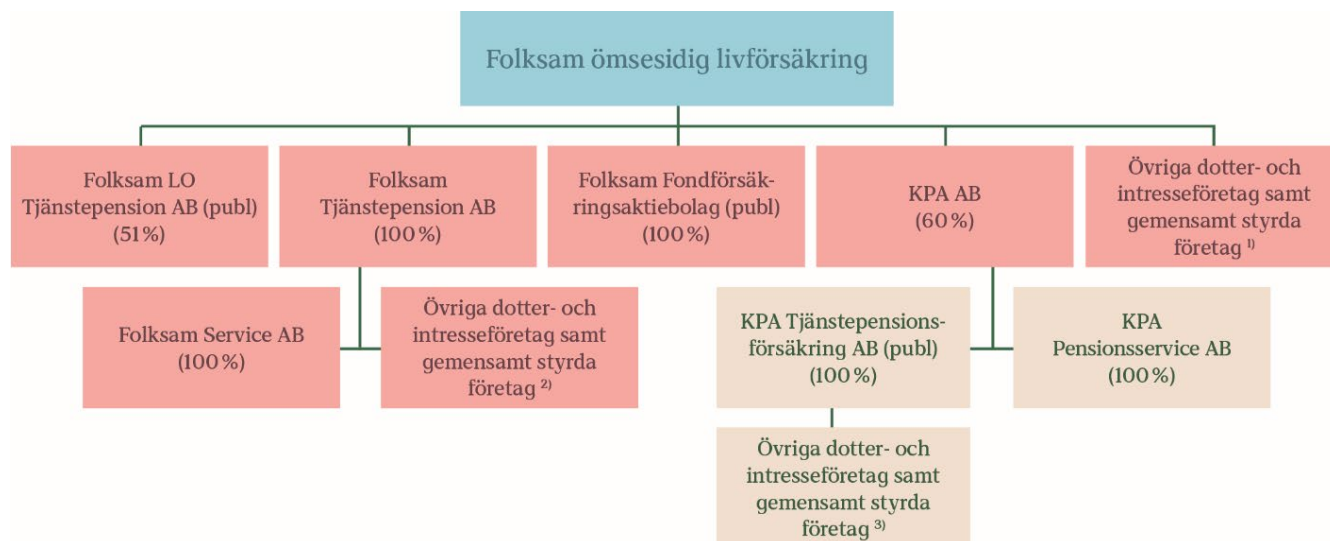
KPA AB betraktar följande juridiska och fysiska personer som närstående enligt denna definition:

- Samtliga företag i Folksam (Folksam Sak-koncernen samt Folksam Liv-koncernen inklusive KPA Pension). Se KPA Tjänstepensionsförsäkrings årsredovisning i avsnittet ägarförhållanden och koncernstruktur i förvaltningsberättelsen för mer utförlig beskrivning av den juridiska bolagsstrukturen i varumärket KPA Pension.
- Nyckelpersoner i ledande ställning, vilka överensstämmer med de ledande befattningshavare för vilka upplysningar lämnas i not 15 Medelantal anställda samt löner och ersättningar.
- Nyckelpersoners nära familjemedlemmar
- Samtliga företag i SKR-koncernen
- Konsumentkooperationens pensionsstiftelse

Företag eller fysiska personer anses inte vara närstående enbart på grund av normala kund- eller affärskontakter på marknadsmässiga villkor. Som närstående räknas inte de organisationer som har styrelserepresentation i företag i Folksamgruppen. Dessa agerar inte i direkt eget intresse utan representerar försäkringstagarna.

### Bolagsstruktur i Folksam

Folksam består av två koncerner. Folksam Liv-koncernen inklusive KPA Pension och Folksam Sak-koncernen. Bilden nedan visar legal struktur för Folksam Liv-koncernen. Detaljerad redovisning av samtliga Folksam Sak-koncernföretag finns i Folksam ömsesidig sakförsäkrings årsredovisning och detaljerad redovisning av samtliga Folksam Liv-koncernföretag finns i Folksam ömsesidig livförsäkrings årsredovisning. Årsredovisningarna finns på [www.folksam.se](http://www.folksam.se).



<sup>1)</sup> Detaljerad redovisning av andelar i koncernföretag, intresseföretag och gemensamt styrda företag finns i not 17-18 i årsredovisningen för Folksam Liv.

<sup>2)</sup> Detaljerad redovisning av andelar i koncernföretag, intresseföretag och gemensamt styrda företag finns i not 15-16 i årsredovisning för Folksam Tjänstepension AB.

<sup>3)</sup> Detaljerad redovisning av koncernföretag, intresseföretag och gemensamt styrda företag finns i not 16-17 i årsredovisning för KPA Tjänstepensionsförsäkring AB (publ).

## Not 14. Upplysningar om närstående forts.

### Upplysningar om hur transaktioner, mellanhavanden samt åtaganden ingås och följs upp

Varje år beslutar styrelsen om en affärsplan som bland annat beskriver nyttjandet av gemensamma resurser. Affärsplanen ska vara på tre års sikt och uppdateras årligen, eller då väsentliga behov uppstår. Vd ska regelbundet redovisa utfall gentemot affärsplanen för styrelsen. I samband med affärsplanen antar styrelsen även en budget för det kommande kalenderåret, inklusive fördelning av kostnader för gemensamma resurser.

### Gemensam operativ organisation

Folksam Liv-koncernen tillsammans med Folksam Sak-koncernen bedriver sin verksamhet i samverkan med en i huvudsak gemensam operativ organisation samt delvis gemensam infrastruktur (IT, inventarier, immateriella rättigheter med mera). Beskriven samverkan gäller de företag som namnges i bilden ovan, ej namngivna företag i kategorin Övriga dotter- och intresseföretag ingår inte.

En central del av samverkan mellan Folksam Liv- och Sak-koncernerna är de gemensamma personalresurserna i form av tillikaanställning, vilket innebär att medarbetarna är anställda i samtliga företag, med vissa undantag. Utgångspunkten är att de samlade personalresurserna över tid ska vara lämpligt dimensionerade för att kostnadseffektivt kunna tillgodose personalbehovet för moder- och dotterföretag i båda koncernerna. Tillikaanställningen medför att företagen som delar operativ organisation inte köper och säljer tjänster som tillhandahålls av den tillikaanställda personalen, annat än i undantagsfall där det är särskilt motiverat. Istället tillämpas fördelning av kostnader enligt principerna som beskrivs i avsnitt *Principer för kostnadsfördelning* nedan.

### Gemensamma inköp

Mot bakgrund av den samverkan som bedrivs mellan koncernerna kan även inköp samordnas. Inköp till fler än ett företag ska som huvudregel ingås med Folksam Liv, Folksam Sak respektive KPA Tjänstepensionsförsäkring, som part och inköpsföretag för respektive berörd koncern. Avtal kan ingås separat för varje inköpsföretag eller i ett för dessa företag gemensamt avtal. Samäganderätt uppstår vid gemensamma förvärv av tillgångar.

Kostnader för gemensamma inköp fördelas enligt de generella principer som beskrivs i avsnitt *Principer för kostnadsfördelning* nedan.

### Principer för kostnadsfördelning

Respektive företag, verksamhetsgren och produkt ska bära sina direkt eller indirekt hänförliga driftskostnader kopplade till den gemensamma operativa organisationen samt gemensam infrastruktur. Vidare ska respektive företag endast belastas med de kostnader som uppstår baserat på faktiskt nyttjande, om inte en annan fördelning är särskilt motiverad i det enskilda fallet.

Baserat på behoven i affärsplanen upprättas interna överenskommelser om kostnadsfördelning mellan enhet och företag inom ramen för budgetprocessen. Överenskommelserna dokumenteras och innehåller specifikation per avdelning/kostnadsställe, samt uppgifter om hur uppföljning ska utföras. Fördelning av kostnader per företag sker sedan i varje månadsboksut, utifrån procentuell andel av månadsvis utfall på kostnadsställe eller ordernummer.

### Fördelade kostnader och mottagna kostnader

Kostnader som fördelas mellan företagen inom Folksam består bland annat av personalkostnader, lokalkostnader, marknadsförings- och försäljningskostnader samt IT-kostnader såsom datautrustning, drift, utveckling av system. I det avlämnande företaget uppstår en koncernintern intäkt och i det mottagande företaget uppstår en koncernintern kostnad. Både intäkten och kostnaden redovisas under raden Driftskostnader i resultaträkningen. I samband med kostnadsfördelningen uppstår en koncernintern fordran och en koncernintern skuld mellan företagen inom Folksam. Utöver driftskostnader fördelas skadehanteringskostnader och andra försäkringsadministrativa kostnader samt kapitalförvaltningskostnader.

### Koncerninterna fordringar och skulder samt ränta

Ränta på mellanhavandet beräknas månadsvis och Folksam tillämpar STIBOR 1 vecka. Reglering av mellanhavanden sker dagligen, veckovis, månadsvis eller kvartalsvis beroende på rörelse och belopp. Vid behov kan även fordringarna regleras vid anfordran.

### Redovisningsmedel

KPA AB erbjuder inga tjänster mot externa parter utan ombesörjer endast åt KPA Tjänstepensionsförsäkring att betala ut pensioner. Avtalet mot externa parter ombesörjer KPA Tjänstepensionsförsäkring. Det nettobelopp som KPA AB betalar ut för KPA Tjänstepensionsförsäkrings räkning regleras månatligen mellan företaget i en så kallad rekvisition.

## Not 14. Upplysningar om närstående forts.

### Återbäring från KPA Tjänstepensionsförsäkring

KPA Tjänstepensionsförsäkring har under andra kvartalet 2024 betalat ut överskott om 3 097 tkr från premiefrielseförsäkringen. Överskottet betalades ut som återbäring i form av en engångsutbetalning. Återbäringen har redovisats som Övrig rörelseintäkt.

### Ekonomiska arrangemang som inte redovisas i balansräkningen

Avtalat, ännu ej utbetalat lån till koncernföretag redovisas under Ekonomiska arrangemang som inte redovisas i balansräkningen. För mer information hänvisas till not 13.

### Transaktioner, utestående mellanhavanden och åtaganden mellan KPA AB och SKR-koncernen

Det har inte skett några transaktioner med företagen i SKR-koncernen under perioden. Det finns heller inga utestående mellanhavanden eller åtaganden mellan KPA AB och företagen i SKR-koncernen.

### Transaktioner, utestående mellanhavanden och åtaganden mellan KPA AB och Konsumentkooperationens pensionsstiftelse

Det har inte skett några transaktioner med Konsumentkooperationens pensionsstiftelse under perioden och det finns inga utestående mellanhavanden mellan KPA AB och Konsumentkooperationens pensionsstiftelse.

### Upplysningar om transaktioner mellan KPA AB och närstående inom:

	Folksam Liv-koncernen			Folksam Sak-koncernen			Övriga närstående
	Moder-företag	Koncern-företag	Intresse- och gemensamt styrda företag	Moder-företag	Koncern-företag	Intresse- och gemensamt styrda företag	
<b>2024, Tkr</b>							
Fördelade kostnader	-	-	-	-	-	-	-
Mottagna kostnader	-104	-1	-	-2 838	-	-	-
Ränteintäkter	-	7	-	-	-	-	-
Räntekostnader	-0	-6	-	-10	-	-	-
<b>Summa</b>	<b>-104</b>	<b>0</b>	<b>-</b>	<b>-2 848</b>	<b>-</b>	<b>-</b>	<b>-</b>

### Upplysningar om KPA AB:s utestående mellanhavanden och åtaganden till närstående per 31 december

	Folksam Liv-koncernen			Folksam Sak-koncernen			Övriga närstående
	Moder-företag	Koncern-företag	Intresse- och gemensamt styrda företag	Moder-företag	Koncern-företag	Intresse- och gemensamt styrda företag	
<b>2024, Tkr</b>							
Fordringar	-	157	-	-	-	-	-
Skulder	16	164 481	-	626	-	-	-
Ekonomiska arrangemang som inte redovisas i balansräkningen	-	60 000	-	-	-	-	-
<b>Summa</b>	<b>16</b>	<b>224 638</b>	<b>-</b>	<b>626</b>	<b>-</b>	<b>-</b>	<b>-</b>

## Not 14. Upplysningar om närstående forts.

### Upplysningar om transaktioner mellan KPA AB och närstående inom:

	Folksam Liv-koncernen			Folksam Sak-koncernen			Övriga närstående
	Moder-företag	Koncern-företag	Intresse- och gemensamt styrda företag	Moder-företag	Koncern-företag	Intresse- och gemensamt styrda företag	
<b>2023, Tkr</b>							
Fördelade kostnader	-	1	-	-	-	-	-
Mottagna kostnader	-45	-	-	-2 681	-	-	-
Ränteintäkter	0	0	-	-	-	-	-
Räntekostnader	-1	-1 553	-	-9	-	-	-
<b>Summa</b>	<b>-45</b>	<b>-1 552</b>	<b>-</b>	<b>-2 690</b>	<b>-</b>	<b>-</b>	<b>-</b>

### Upplysningar om KPA AB:s utestående mellanhavanden och åtaganden till närstående per 31 december

	Folksam Liv-koncernen			Folksam Sak-koncernen			Övriga närstående
	Moder-företag	Koncern-företag	Intresse- och gemensamt styrda företag	Moder-företag	Koncern-företag	Intresse- och gemensamt styrda företag	
<b>2023, Tkr</b>							
Fordringar	-	0	-	-	-	-	-
Skulder	8	165 592	-	159	-	-	-
Ekonomiska arrangemang som inte redovisas i balansräkningen	-	60 000	-	-	-	-	-
<b>Summa</b>	<b>8</b>	<b>225 592</b>	<b>-</b>	<b>159</b>	<b>-</b>	<b>-</b>	<b>-</b>

## Not 15. Medelantal anställda samt löner och ersättningar

### Medelantal anställda <sup>1)</sup>

Medelantalet anställda uppgick i KPA AB till 0 (0) tjänstemän.

<sup>1)</sup> Företagen inom Folksam tillämpar tillikaanställning vilket innebär att medarbetaren är anställd i flera företag inom Folksam. Varje anställd är organisatoriskt placerad på ett kostnadsställe. Ett kostnadsställe kan endast tillhöra ett företag. Den anställdes lönekostnader belastar initialt det organisatoriskt tilldelade kostnadsstället, varefter lönekostnaderna fördelas mellan kostnadsställen inom Folksam i förhållande till utfört arbete. Utifrån tillikaanställningsmodellen är medelantalet anställda i KPA AB 3 (2) personer.

Fördelning kvinnor och män, styrelse och ledande befattningshavare	2024		2023	
	Kvinnor	Män	Kvinnor	Män
Antal				
Styrelse	5	3	5	4
Vd	1	-	1	-
<b>Summa kvinnor och män, styrelse och ledande befattningshavare</b>	<b>6</b>	<b>3</b>	<b>6</b>	<b>4</b>

Löner, ersättningar och övriga förmåner, Tkr <sup>1)</sup>	2024	2023
Styrelse	-512	-666
Vd	-1 067	-1 009
<b>Summa ledande befattningshavare</b>	<b>-1 579</b>	<b>-1 675</b>
<b>Sociala kostnader</b>	<b>-906</b>	<b>-839</b>
varav pensionskostnader vd, inklusive löneskatt.	-394	-386

<sup>1)</sup> Vd är även vd i andra KPA-företag. Lönekostnaderna fördelas därför mellan dessa företag.

## Not 15. Medelantal anställda samt löner och ersättningar, forts.

### Ersättningspolicy

Folksams ersättningspolicy är gemensam för samtliga företag inom Folksam och utgår från de grundläggande värderingarna inom Folksam och har som mål att långsiktigt attrahera, motivera och behålla kvalificerade medarbetare med rätt kompetens vilka bidrar till att KPA AB når sina mål och strategier på kort och lång sikt. Ersättningen ska vara individuell och differentierad, den ska motivera goda prestationer och önskvärda beteenden samt bidra till ett sunt risktagande som ligger i linje med ägarnas och kundernas förväntningar på KPA AB. Ersättningarna ska utformas och bestämmas utan hänsyn till kön, könsöverskridande identitet eller uttryck, etnisk tillhörighet, religion eller annan trosuppfattning, funktionsnedsättning, sexuell läggning eller ålder.

För att minimera överdrivet risktagande samt undvika intressekonflikter där kundens intressen inte tas till vara med tillbörlig omsorg ska ingen rörlig ersättning utgå i KPA AB, med undantag för ett företagsgemensamt belöningsprogram. Belöningsprogrammet utgår från Folksamgruppens strategiska inriktning och är kopplad till övergripande mål som fastställs i affärsplanen. För vd och tillikaanställd chef för internrevision utgår ingen rörlig ersättning.

### Beslutsgång för ersättningspolicy

Folksams ersättningspolicy är fastställd av KPA AB:s styrelse.

### KPA AB:s ersättningsutskott

Inom KPA AB har styrelseordföranden ersättningsutskottets roll.

### Anställda som kan påverka Folksams risknivå

KPA AB har identifierat de anställda som väsentligen kan påverka risknivån i företaget. Denna grupp av anställda utvärderas löpande och kan ändras beroende på den påverkan de har från tid till annan. Anställda som kan påverka risknivån i KPA AB är vd samt tillikaanställd chef för internrevision.

### Folksams belöningsprogram

Syftet med belöningsprogrammet 2024 var att skapa ett gemensamt fokus och drivkraft till att uppnå övergripande mål, samt att skapa engagemang hos medarbetarna och att bidra till att vara en attraktiv arbetsgivare. De belöningsgrundande målen i programmet utgjordes av Folksams övergripande mål att ha försäkrings- och pensionssparandebansens mest nöjda kunder samt att ha en lönsam tillväxt. Folksamgruppens årligen fastställda driftskostnadsram utgjorde ett tröskelvärde i belöningsprogrammet. Om den årliga tröskeln för driftkostnader överskrids är huvudregeln att inget utfall i belöningsprogrammet lämnas, även om de belöningsgrundade målen har uppnåtts.

Belöningsprogrammet kan falla ut med 0 kronor till maximalt 20 000 kronor per medarbetare och år beroende på grad av måluppfyllelse. Utfallet för respektive medarbetare beräknas proportionellt baserat på närvaro och tjänstgöringsgrad. Utfallet i belöningsprogrammet växlas obligatoriskt till en avsättning i en individuell tjänstepensionsförsäkring

## Not 15. Medelantal anställda samt löner och ersättningar, forts.

Ersättning styrelse, Tkr	Arvode	Övriga förmåner	Sociala kostnader <sup>1)</sup>	Totalt
<b>2024</b>				
<b>Styrelsens ordförande</b>				
Ylva Wessén <sup>2)</sup>	-	0	-	0
<b>Styrelsens vice ordförande</b>				
Anders Henriksson	-186	-	-58	-245
<b>Övriga styrelseledamöter</b>				
Katrin Röcklinger <sup>2)</sup>	-	-	-	-
Michael Kjeller <sup>2)</sup>	-	-	-	-
Paul Lundberg	-142	-	-45	-187
Johan Ingelskog (adj)	-36	0	-11	-47
Lena Dahl (adj)	-36	0	-11	-47
Eva Fagerberg (adj)	-36	0	-11	-47
Peter Danielsson (adj) <sup>3)</sup>	-36	0	-11	-47
<b>Arbetsgagarrepresentanter</b>				
Karin Lindblom	-15	-	-5	-20
Susanna Järnek	-9	-	-3	-12
Ann-Charlotte Tollqvist	-15	0	-5	-20
<b>Summa ersättning styrelse</b>	<b>-512</b>	<b>-1</b>	<b>-161</b>	<b>-674</b>
<b>2023</b>				
<b>Styrelsens ordförande</b>				
Ylva Wessén <sup>2)</sup>	-	-	-	-
<b>Styrelsens vice ordförande</b>				
Anders Henriksson <sup>4)</sup>	-174	-	-55	-229
<b>Övriga styrelseledamöter</b>				
Katrin Röcklinger <sup>2)</sup>	-	-	-	-
Michael Kjeller <sup>2)</sup>	-	-	-	-
Paul Lundberg	-161	-	-51	-212
Johan Ingelskog (adj)	-43	-	-14	-57
Lena Dahl (adj)	-43	-	-14	-57
Eva Fagerberg (adj)	-26	-	-8	-34
Peter Danielsson <sup>5)</sup>	-169	-	-53	-222
<b>Arbetsgagarrepresentanter</b>				
Karin Lindblom	-18	-	-6	-24
Susanna Järnek	-15	-	-5	-20
Ann-Charlotte Tollqvist	-18	-	-6	-24
<b>Summa ersättning styrelse</b>	<b>-667</b>	<b>-</b>	<b>-210</b>	<b>-877</b>

<sup>1)</sup> Varav inga pensionskostnader.

<sup>2)</sup> Interna ledamöter från koncernledningen erhåller inget arvode.

<sup>3)</sup> Invald 2024-03.

<sup>4)</sup> Tillträdde som vice ordförande 2023-05.

<sup>5)</sup> Avgick 2023-12.



## Not 15. Medelantal anställda samt löner och ersättningar, forts.

Arvodesnivåer styrelsen, Tkr	2024	2023
Vice styrelseordförande, fast årsarvode	-150	-147
Övriga ex vd, fast årsarvode	-124	-122
Sammanträdesarvode per tillfälle	-9	-9

Personalrepresentanter, Tkr	2024	2023
Ordinarie ledamot		
Sammanträdesarvode per tillfälle	-3	-3

Löner, ersättningar, arvoden och förmåner, Tkr	Grundlön	Övriga förmåner och ersättningar <sup>1)</sup>	Rörlig ersättning	Pensionskostnad <sup>2)</sup>	Summa	Avgiftsbestämda pensionskostnader
<b>2024</b>						
<b>Koncernchef och vd</b>						
Camilla Larsson Vd	-1 063	-4	-	-394	<b>-1 461</b>	-394
<b>2023</b>						
<b>Koncernchef och vd</b>						
Camilla Larsson Vd	-1 006	-3	-	-386	<b>-1 395</b>	-386

<sup>1)</sup> Övriga förmåner och ersättningar avser huvudsakligen tjänstebil.

<sup>2)</sup> Pensionskostnader avser kostnader hänförligt till respektive år.

## Not 15. Medelantal anställda samt löner och ersättningar, forts.

### Ersättningar till ledande befattningshavare

#### Principer

Till styrelsens ledamöter inklusive arbetstagarrepresentanter utgår arvode enligt bolagsstämmans beslut. Styrelsearvode betalas även ut till arbetstagarrepresentanter som sitter i bolagsstyrelser.

Ersättningen till vd utgörs av grundlön, övriga förmåner och tjänstepension. Det finns inga rörliga ersättningar till vd.

#### Berednings- och beslutsprocessen

Styrelsen beslutar om vd:s anställningsvillkor. KPA AB:s ordförande bereder frågan om vd:s anställningsvillkor för beslut av styrelsen.

#### Pension

Pensionsåldern för vd är 65 år. Utöver förmåner enligt lagen om allmän försäkring har vd en premiebaserad pensionsförmån med en premieavsättning som motsvarar 31 procent av den årliga bruttolönen.

#### Avgångsvederlag

Avgångsvederlag utgår för vd med 12 månadslöner och uppsägningstiden är 6 månader från företagets sida.

#### Pensionsupplysningar

KPAs pensionsåtagande till anställda för kollektivavtalade tjänstepensioner tryggs i Konsumentkooperationens pensionsstiftelse sedan 1 juli 2011. Pensionsplanen, KTP-planen, består av en förmånsbestämd plan för de som är födda 1 juli 1978 eller tidigare eller en avgiftsbaserad plan för de som är födda senare än 1 juli 1978.

Avsättningarna till stiftelsen för de förmånsbestämda delarna och försäkringspremierna för de avgiftsbestämda delarna redovisas löpande som kostnader i arbetsgivaren KPA AB:s resultaträkning. Pensionsåtagandena redovisas inte i moderföretagets balansräkning.

Tidigare intjänade pensionsrätter (åtaganden) enligt pensionsavtalet KPA-plan tryggs med försäkring. KPA Pension har även tryggt pensionsrätter i KPA AB:s Pensionsstiftelse för före detta anställda enligt pensionsavtalet PA-KL och några äldre kommunala pensionsbestämmelser. Även dessa pensionsåtaganden tryggs via försäkring.

Specifikation av redovisade pensionskostnader i KPA Pension, pensionering genom försäkring		
Tkr	2024	2023
Försäkringspremier	1 174	834
Särskild löneskatt på pensionskostnader	285	202
<b>Årets pensionskostnad</b>	<b>1 459</b>	<b>1 036</b>

## Not 16. Tvister

Det förekommer inte några tvister som i väsentligt avseende kan påverka företagets finansiella ställning.

## Not 17. Förslag till vinstdisposition

Till årsstämmans förfogande står:	
Balanserade vinstmedel	121 361 035
Årets resultat	7 367 660
	<b>128 728 695</b>

Styrelsen och verkställande direktör föreslår stämman att det för räkenskapsår 2024 redovisade resultatet överföres till ny räkning.

Att i ny räkning balansera	128 728 695
	<b>128 728 695</b>

Beträffande företagets resultat och ställning i övrigt hänvisas till resultat- och balansräkning med tilläggsupplysningar.

## Not 18. Väsentliga händelser efter balansdagen

Inga väsentliga händelser har ägt rum efter balansdagens slut.

# Årsredovisningens undertecknande

Stockholm, det datum som framgår nedan

-----  
Ylva Wessén 17 mars 2025  
*Ordförande*

-----  
Anders Henriksson 18 mars 2025

-----  
Michael Kjeller 17 mars 2025

-----  
Paul Lundberg 17 mars 2025

-----  
Katrín Röcklinger 17 mars 2025

-----  
Ann-Charlotte Tollqvist 17 mars 2025  
*Arbetstagarrepresentant*

-----  
Camilla Larsson 17 mars 2025  
*VD*

Vår revisionsberättelse har lämnats det datum som framgår nedan

-----  
Ernst & Young AB

Jesper Nilsson 18 mars 2025  
Auktoriserad revisor

# Definitioner och begrepp

## Sysselsatt kapital

Balansomslutning minskad med icke räntebärande skulder och uppskjutna skatteskulder i obeskattade reserver.

## Justerat eget kapital

Eget kapital samt obeskattade reserver med avdrag för uppskjuten skatteskuld.

## Avkastning på sysselsatt kapital

Resultat efter finansiella poster i procent av genomsnittlig sysselsatt kapital. Sysselsatt kapital avser balansomslutningen minskad med icke räntebärande skulder och uppskjutna skatteskulder i obeskattade reserver.

## Avkastning på eget kapital

Resultat efter finansiella poster. Där resultatet är positivt beaktas avdrag för schablonmässig beräknad skatt. Detta resultat ställs i procent av genomsnittligt justerat eget kapital.

## Redovisningsmedel

Redovisningsmedel tillika klientmedel definieras som likvida medel tillhörande kund hos en redovisningsenhet (företaget). Vilket innebär att företaget, i sin verksamhet, tar emot medel för annans räkning. Ett mellanhavande mellan företaget och kundföretag. En redovisningsenhet som handhar redovisningsmedel måste för varje kund redovisa dels de transaktioner som har gjorts av dels för kvarvarande saldo knutet till kund. Redovisningsmedel hålls skild från företagets egen rörelse.

Fordran kundföretag definierar den fordran företaget har på annan part, kund. Företaget har åtagit sig att betala ut till tredje part i förskott. Fordran regleras mellan företaget och kundföretaget i efterskott.

Skuld kundföretag definierar den skuld företaget har till annan part. Skuld som ska betalas ut för annans räkning till tredje part.

# Bolagsbenämningar

## Folksam

Folksam omfattar Folksam Liv-koncern och Folksam Sak-koncern. I begreppet koncern ingår konsoliderade och ej konsoliderade företag.

## Folksam Liv-koncernen

I de finansiella rapporterna används begreppet koncern för att beskriva konsoliderade och ej konsoliderade företag. I koncernens balans- och resultaträkningar med tillhörande noter avses företag som konsolideras. Folksam Liv konsoliderar dotterföretag som står under bestämmande inflytande. Intresseföretag och gemensamt styrda företag konsolideras och är de företag i vilka koncernen har ett betydande inflytande, men inte ett bestämmande inflytande. Folksam Liv är moderföretag i en koncern som förutom moderföretaget omfattar dels helägda dotterföretag som Folksam Tjänstepension AB (Folksam Tjänstepension) och Folksam Fondförsäkringsaktiebolag (publ) (Folksam Fondförsäkring), dels delägda företag som företagen inom KPA Pension, som ägs till 60 procent och Folksam LO Tjänstepension AB (publ) (Folksam LO Tjänstepension), som ägs till 51 procent. KPA Pension omfattar KPA AB, KPA Tjänstepensionsförsäkring AB (publ) (KPA Tjänstepensionsförsäkring) samt KPA Pensionservice AB.

## Folksam Liv-gruppen

Avser den försäkringsgrupp som rapporteras enligt Solvens II-regelverket, för Folksam Liv motsvarar det företag som ingår i Folksam i Folksam Liv-koncernen det vill säga företag som både konsolideras och ej konsolideras i de finansiella rapporterna.

## Folksam Sak-koncernen

I de finansiella rapporterna används begreppet koncern för att beskriva konsoliderade och ej konsoliderade företag. I koncernens balans- och resultaträkningar med tillhörande noter avses företag som konsolideras. Folksam Sak konsoliderar dotterföretag som står under bestämmande inflytande. Intresseföretag och gemensamt styrda företag konsolideras och är de företag i vilka koncernen har ett betydande inflytande, men inte ett bestämmande inflytande. Folksam Sak är moderföretag i en koncern som förutom moderföretaget omfattar det helägda försäkringsdotterföretaget Tre Kronor Försäkring AB samt dotterföretag som bland annat bedriver fastighetsverksamhet.

## Folksam Sak-gruppen

Avser den försäkringsgrupp som rapporteras enligt Solvens II-regelverket, för Folksam Sak motsvarar det företag som ingår i Folksam Sak-koncernen det vill säga företag som både konsolideras och ej konsolideras i de finansiella rapporterna.



## Revisionsberättelse

Till bolagsstämman i KPA AB, org.nr 556527-7182

### Rapport om årsredovisningen

#### Uttalanden

Vi har utfört en revision av årsredovisningen för KPA AB för år 2024.

Enligt vår uppfattning har årsredovisningen upprättats i enlighet med årsredovisningslagen och ger en i alla väsentliga avseenden rättvisande bild av KPA ABs finansiella ställning per den 31 december 2024 och av dess finansiella resultat och kassaflöde för året enligt årsredovisningslagen. Förvaltningsberättelsen är förenlig med årsredovisningens övriga delar.

Vi tillstyrker därför att bolagsstämman fastställer resultaträkningen och balansräkningen.

#### Grund för uttalanden

Vi har utfört revisionen enligt International Standards on Auditing (ISA) och god revisionsssed i Sverige. Vårt ansvar enligt dessa standarder beskrivs närmare i avsnittet *Revisorns ansvar*. Vi är oberoende i förhållande till KPA AB enligt god revisorssed i Sverige och har i övrigt fullgjort vårt yrkesetiska ansvar enligt dessa krav.

Vi anser att de revisionsbevis vi har inhämtat är tillräckliga och ändamålsenliga som grund för våra uttalanden.

#### Styrelsens och verkställande direktörens ansvar

Det är styrelsen och verkställande direktören som har ansvaret för att årsredovisningen upprättas och att den ger en rättvisande bild enligt årsredovisningslagen. Styrelsen och verkställande direktören ansvarar även för den interna kontroll som de bedömer är nödvändig för att upprätta en årsredovisning som inte innehåller några väsentliga felaktigheter, vare sig dessa beror på oegentligheter eller misstag.

Vid upprättandet av årsredovisningen ansvarar styrelsen och verkställande direktören för bedömningen av bolagets förmåga att fortsätta verksamheten. De upplyser, när så är tillämpligt, om förhållanden som kan påverka förmågan att fortsätta verksamheten och att använda antagandet om fortsatt drift. Antagandet om fortsatt drift tillämpas dock inte om styrelsen och verkställande direktören avser att likvidera bolaget, upphöra med verksamheten eller inte har något realistiskt alternativ till att göra något av detta.

#### Revisorns ansvar

Våra mål är att uppnå en rimlig grad av säkerhet om att årsredovisningen som helhet inte innehåller några väsentliga felaktigheter, vare sig dessa beror på oegentligheter eller misstag, och att lämna en revisionsberättelse som innehåller våra uttalanden. Rimlig säkerhet är en hög grad av säkerhet, men är ingen garanti för att en revision som utförs enligt ISA och god revisionsssed i Sverige alltid kommer att upptäcka en väsentlig felaktighet om en sådan finns. Felaktigheter kan uppstå på grund av oegentligheter eller misstag och anses vara väsentliga om de enskilt eller tillsammans rimligen kan förväntas påverka de ekonomiska beslut som användare fattar med grund i årsredovisningen.

Som del av en revision enligt ISA använder vi professionellt omdöme och har en professionellt skeptisk inställning under hela revisionen. Dessutom:

- identifierar och bedömer vi riskerna för väsentliga felaktigheter i årsredovisningen, vare sig dessa beror på oegentligheter eller misstag, utformar och utför granskningsåtgärder bland annat utifrån dessa risker och inhämtar revisionsbevis som är tillräckliga och ändamålsenliga för att utgöra en grund för våra uttalanden. Risker för att inte upptäcka en väsentlig felaktighet till följd av oegentligheter är högre än för en väsentlig felaktighet som beror på misstag, eftersom oegentligheter kan innefatta agerande i maskopi, förfalskning, avsiktliga utelämnanden, felaktig information eller åsidosättande av intern kontroll.
- skaffar vi oss en förståelse av den del av bolagets interna kontroll som har betydelse för vår revision för att utforma granskningsåtgärder som är lämpliga med hänsyn till omständigheterna, men inte för att uttala oss om effektiviteten i den interna kontrollen.
- utvärderar vi lämpligheten i de redovisningsprinciper som används och rimligheten i styrelsens och verkställande direktörens uppskattningar i redovisningen och tillhörande upplysningar.
- drar vi en slutsats om lämpligheten i att styrelsen och verkställande direktören använder antagandet om fortsatt drift vid upprättandet av årsredovisningen. Vi drar också en slutsats, med grund i de inhämtade revisionsbevisen, om det finns någon väsentlig osäkerhetsfaktor som avser sådana händelser eller förhållanden som kan leda till betydande tvivel om bolagets förmåga att fortsätta verksamheten. Om vi drar slutsatsen att det finns en väsentlig osäkerhetsfaktor, måste vi i revisionsberättelsen fästa uppmärksamheten på upplysningarna i årsredovisningen om den väsentliga osäkerhetsfaktorn eller, om sådana upplysningar är otillräckliga, modifiera uttalandet om årsredovisningen. Våra slutsatser baseras på de revisionsbevis som inhämtas fram till datumet för revisionsberättelsen. Dock kan framtida händelser eller förhållanden göra att ett bolag inte längre kan fortsätta verksamheten.
- utvärderar vi den övergripande presentationen, strukturen och innehållet i årsredovisningen, däribland upplysningarna, och om årsredovisningen återger de underliggande transaktionerna och händelserna på ett sätt som ger en rättvisande bild.

Vi måste informera styrelsen om bland annat revisionens planerade omfattning och inriktning samt tidpunkten för den. Vi måste också informera om betydelsefulla iakttagelser under revisionen, däribland de eventuella betydande brister i den interna kontrollen som vi identifierat.

## Rapport om andra krav enligt lagar och andra författningar

### Uttalanden

Utöver vår revision av årsredovisningen har vi även utfört en revision av styrelsens och verkställande direktörens förvaltning av KPA AB för år 2024 samt av förslaget till dispositioner beträffande bolagets vinst eller förlust.

Vi tillstyrker att bolagsstämman disponerar vinsten enligt förslaget i förvaltningsberättelsen och beviljar styrelsens ledamöter och verkställande direktören ansvarsfrihet för räkenskapsåret.

### Grund för uttalanden

Vi har utfört revisionen enligt god revisionsssed i Sverige. Vårt ansvar enligt denna beskrivs närmare i avsnittet *Revisorns ansvar*. Vi är oberoende i förhållande till KPA AB enligt god revisorssed i Sverige och har i övrigt fullgjort vårt yrkesetiska ansvar enligt dessa krav.

Vi anser att de revisionsbevis vi har inhämtat är tillräckliga och ändamålsenliga som grund för våra uttalanden.

### Styrelsens och verkställande direktörens ansvar

Det är styrelsen som har ansvaret för förslaget till dispositioner beträffande bolagets vinst eller förlust. Vid förslag till utdelning innefattar detta bland annat en bedömning av om utdelningen är försvarlig med hänsyn till de krav som bolagets verksamhetsart, omfattning och risker ställer på storleken av bolagets egna kapital, konsolideringsbehov, likviditet och ställning i övrigt.

Styrelsen ansvarar för bolagets organisation och förvaltningen av bolagets angelägenheter. Detta innefattar bland annat att fortlöpande bedöma bolagets ekonomiska situation och att tillse att bolagets organisation är utformad så att bokföringen, medelsförvaltningen och bolagets ekonomiska angelägenheter i övrigt kontrolleras på ett betryggande sätt. Verkställande direktören ska sköta den löpande förvaltningen enligt styrelsens riktlinjer och anvisningar och bland annat vidta de åtgärder som är nödvändiga för att bolagets bokföring ska fullgöras i överensstämmelse med lag och för att medelsförvaltningen ska skötas på ett betryggande sätt.

### Revisorns ansvar

Vårt mål beträffande revisionen av förvaltningen, och därmed vårt uttalande om ansvarsfrihet, är att inhämta revisionsbevis för att med en rimlig grad av säkerhet kunna bedöma om någon styrelseledamot eller verkställande direktören i något väsentligt avseende:

- företagit någon åtgärd eller gjort sig skyldig till någon försummelse som kan föranleda ersättningsskyldighet mot bolaget, eller
- på något annat sätt handlat i strid med aktiebolagslagen, årsredovisningslagen eller bolagsordningen.

Vårt mål beträffande revisionen av förslaget till dispositioner av bolagets vinst eller förlust, och därmed vårt uttalande om detta, är att med rimlig grad av säkerhet bedöma om förslaget är förenligt med aktiebolagslagen.

Rimlig säkerhet är en hög grad av säkerhet, men ingen garanti för att en revision som utförs enligt god revisionsssed i Sverige alltid kommer att upptäcka åtgärder eller försummelser som kan föranleda ersättningsskyldighet mot bolaget, eller att ett förslag till dispositioner av bolagets vinst eller förlust inte är förenligt med aktiebolagslagen.

Som en del av en revision enligt god revisionsssed i Sverige använder vi professionellt omdöme och har en professionellt skeptisk inställning under hela revisionen. Granskningen av förvaltningen och förslaget till dispositioner av bolagets vinst eller förlust grundar sig främst på revisionen av räkenskaperna. Vilka tillkommande granskningsåtgärder som utförs baseras på vår professionella bedömning med utgångspunkt i risk och väsentlighet. Det innebär att vi fokuserar granskningen på sådana åtgärder, områden och förhållanden som är väsentliga för verksamheten och där avsteg och överträdelser skulle ha särskild betydelse för bolagets situation. Vi går igenom och prövar fattade beslut, beslutsunderlag, vidtagna åtgärder och andra förhållanden som är relevanta för vårt uttalande om ansvarsfrihet. Som underlag för vårt uttalande om styrelsens förslag till dispositioner beträffande bolagets vinst eller förlust har vi granskat om förslaget är förenligt med aktiebolagslagen.

Stockholm, det datum som framgår nedan

Ernst & Young AB

Jesper Nilsson 18 mars 2025  
Auktoriserad revisor

