



Årsredovisning 2025

KPA AB



*” Världen förändras, men vårt uppdrag består:
att se till att våra kunder får trygga och bra pensioner.*

Innehåll

	Sidan
Vd har ordet	4
2025 i siffror	7
Det här är KPA Pension	9
Förvaltningsberättelse	20
Finansiella rapporter	25
Noter	29
Underskrifter	46
Definitioner och begrepp	47

Informationen på sidorna 4–19 gäller för
samtliga bolag inom KPA Pension.



Camilla Larsson:

Vd har ordet

Den globala ekonomin präglas fortsatt av osäkerhet. Geopolitiska spänningar och förändringar i penningpolitiken påverkar marknader och konsumenter. I detta landskap fortsätter KPA Pension att leverera en konkurrenskraftig avkastning och upprätthålla en hög solvens. Genom ansvarsfulla investeringar, inte minst i omställningen mot ett mer hållbart samhälle, bidrar vi till att skapa värde både idag och för framtiden.

Ekonomisk utveckling för trygga och bra pensioner

Vår totalavkastning för året uppgick till 7,2 procent som tillsammans med en mycket god solvens på 268 procent visar på en stark förmåga att trygga framtida pensioner för anställda inom kommuner och regioner. Den goda kapitalavkastningen beror främst på den starka utvecklingen både på den globala och svenska aktiemarknaden. Värdeutvecklingen avseende Folksamgruppens investering i Heimstaden Bostad har under året varit 6,5 procent. Vi inväntar fortfarande svar på Finansinspektionens undersökning om Folksamgruppens investeringar i företaget.

”Vår långsiktiga och ansvarsfulla investeringsstrategi med en balanserad tillgångsportfölj har visat sig vara motståndskraftig i en osäker marknadsmiljö.

Under året har vi fortsatt vårt målmedvetna arbete för att höja portföljernas förväntade avkastning genom bland annat portföljsammansättning och ökade investeringar i alternativa tillgångar och fastigheter. Vi har en stabil grund som tryggar framtida pensioner för anställda inom kommuner och regioner. Den positiva utvecklingen innebär att vi 2026 kan höja utbetalningarna till pensionärer, stärka garantin till 100 procent och sänka våra redan låga avgifter för traditionell försäkring. Samtidigt har vi höga ambitioner för framtiden, med fortsatta investeringar i samhällsviktig infrastruktur och omställning.

I verksamheten driver vi ett koncerngemensamt initiativ för att stärka kundvärde och effektivitet. För KPA Pension handlar det särskilt om produktförenkling, ett mer agilt arbetssätt och fortsatt digitalisering. Dessa initiativ tar resurser i anspråk men skapar långsiktiga kostnadsbesparingar.

Pensionspengar i en förändrad värld

Kommuner och regioner är viktiga för samhällets beredskap. Vi kan underlätta deras arbete genom att finansiera samhällsviktig infrastruktur, exempelvis vattenförsörjning, förnybar energi eller modern avfallshantering. Från årsskiftet tillåter vi investeringar i försvarsindustrin, en sektor vi tidigare uteslutit. Genom dessa investeringar kan pensionspengar ytterligare bidra till ett starkt totalförsvar.

Fortsatt fokus på klimatet

Klimatförändringarnas konsekvenser är tydliga. Trots detta väljer många bolag att tona ner sina klimatambitioner och därför vill vi vara tydliga med att vi fortsatt prioriterar våra klimatmål. Genom Nettonollalliansen satsar vi på nettonollutsläpp i våra portföljer till 2050 och har under året satt nya delmål till 2030. Vi har även satt mål inom biologisk mångfald där vi kartlägger olika sektors miljöpåverkan för att stärka vårt framtida arbete.

Trygghet, ansvar och framtidstro

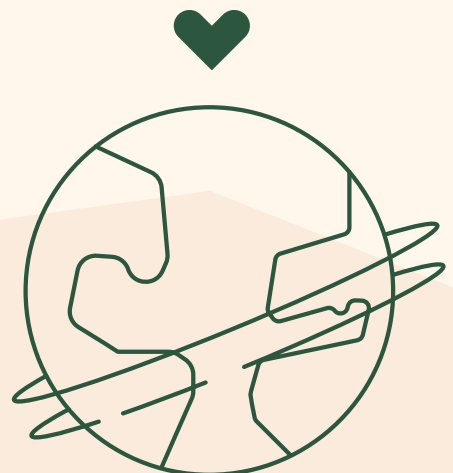
Världen förändras, men vårt uppdrag består: att se till att våra kunder får trygga och bra pensioner.

”Genom att investera i det som gör samhället starkt – från infrastruktur till klimatanpassade äldreboenden och jämställdhet – bidrar vi till trygga samhällen och goda arbetsmiljöer.

Samtidigt fortsätter vi att driva på för minskade utsläpp och hållbara lösningar. Tjänstepension är mer än pengar – det är ett löfte om trygghet, ansvar och framtidstro.



Camilla Larsson,
vd KPA Pension



Året i korthet

Mer pension och trygghet

I slutet av året togs beslutet att höja garantinivån till 100 procent för premier som betalas in till traditionell försäkring. Samtidigt sänks avgifterna ytterligare. Förändringarna som börjar gälla 1 januari 2026 innebär ökad trygghet och bättre förutsättningar för en långsiktigt bra pension för våra kunder.

Konkurrenskraftig avkastning

Avkastningsräntan för premiebestämd försäkring är åldersanpassad och baseras på en högre risknivå under spartid för att ge en högre förväntad avkastning. För året uppgick avkastningsräntan under spartid till 8,2 procent och är i toppen jämfört med likvärdiga aktörer.

Ökade möjligheter till kunderna

Från och med den 1 januari 2025 blev det möjligt att pausa och förlänga utbetalningen av tjänstepension för de flesta kunder hos KPA Pension. Möjligheten ger kunderna större inflytande att själva styra över sin pension.

KPA Pensions varumärke inom hållbarhet är fortsatt starkt

För fjortonde året i rad uppfattar svenska konsumenter KPA Pension som det mest hållbara varumärket inom pensionsbranschen i Sustainable Brand Index årliga varumärkesstudie.

Hållbara obligationer

Vi riktar i allt större utsträckning våra investeringar mot verksamheter som vi bedömer bidrar till en hållbar utveckling. Investeringar i hållbara obligationer är ett bra exempel. Under året har vi investerat i blå obligationer. Blå obligation liknar en grön obligation, men är istället inriktad på vattenmiljö.

Fastighetsförvärv

Flera fastighetsförvärv har gjorts i år, bland annat har vi förvärvat en nyproducerad hyresbostadsfastighet i Nacka. Fastigheten omfattar 169 hyreslägenheter och är en del av KPA Pensions långsiktiga strategi att investera i hållbara och trygga boendemiljöer för framtiden.

2025 i siffror



Vi tar hand om
tjänstepensionen åt

2,4
miljoner kunder

2030
är året

då vi ska ha nettonollutsläpp
från våra egna utsläpp

2050
är året

då vi ska ha nettonollutsläpp
från våra investeringsportföljer

7,2
procent

i totalavkastning

28

miljarder kronor

i premieinkomst

48
procent

minskat CO₂-avtryck
på aktier sedan 2019

32

miljarder kronor

i pensionsutbetalningar

379

miljarder kronor

i förvaltad kapital

0,06
procent

i förvaltningskostnadsprocent,
premiebestämd försäkring

Tjänstepensionsbolaget för kommuner och regioner

KPA Pension är pensionsbolaget för kommuner, regioner och deras anställda. Så har det varit i mer än hundra år. Det som en gång startade som en pensionskassa för elva städer är idag ett modernt pensionsbolag som ger kunderna trygga och hållbara tjänstepensioner till låga avgifter.

Vår vision

Våra kunder ska känna sig trygga i en hållbar värld

Vår strategiska målbild

KPA Pension är det självklara och hållbara valet för tjänstepension i kommuner och regioner

Vår affärsidé

KPA Pension erbjuder pension, försäkring, administration och tjänster till kommunsektorn. Våra affärsförutsättningar skapas genom kollektivavtal och vi kombinerar trygga pensioner med hållbara placeringar.

Det här är KPA Pension

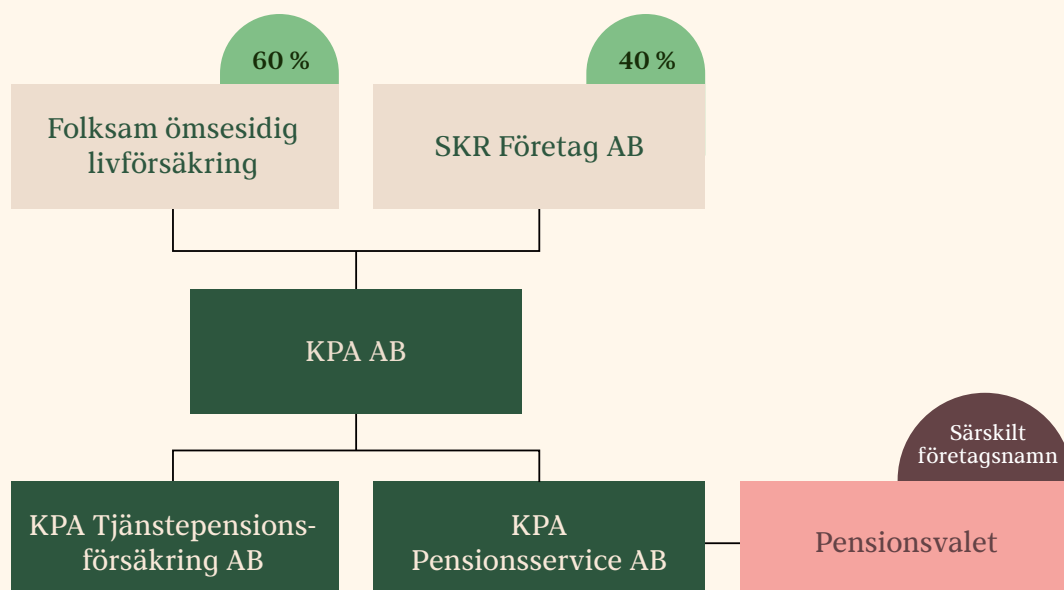
KPA Pension består av följande bolag:

- KPA AB
- KPA Tjänstepensionsförsäkring AB
- KPA Pensionservice AB

Samtliga bolag bedriver verksamhet under det gemensamma varumärket KPA Pension som erbjuder traditionell pensionsförsäkring, fondförsäkring, livförsäkring, pensionsadministration, utbildning, konsulttjänster och valcentral.

KPA Tjänstepensionsförsäkring AB bedriver verksamhet enligt ömsesidiga principer. Bolaget får inte dela ut vinst och konsolideras inte. Allt överskott återförs till försäkringsstagarna.

KPA Pension ägs till 60 procent av Folksam och till 40 procent av SKR (Sveriges kommuner och regioner). Verksamheten bedrivs i Stockholm och Sundsvall. På båda orterna delar vi kontorsyta med Folksam. KPA Pension har ingen verksamhet utanför Sverige.



Så skapar vi värde för:

Pensionsspararna

En av KPA Pensions viktigaste uppgifter är att se till att de som arbetar i kommuner, regioner och kommunala bolag får trygga och bra tjänstepensioner.

Arbetsmarknadens parter har KPA Pension som förvalsbolag för de kunder som inte själva gör ett val för sin tjänstepension. Deras pengar förvaltas i en traditionell försäkring med en garanterad del till marknadens lägsta avgift. För de kunder som istället vill ha ett fondsparande erbjuder vi externt förvaltade fonder som lever upp till högt ställda hållbarhetskrav. Genom kollektivavtal har dessutom ungefär en miljon anställda en tjänstegruppplivförsäkring hos oss.

Kommuner, regioner och kommunala bolag

Kommuner, regioner och kommunala bolag vänder sig till KPA Pension för pensionsadministration, försäkring och stöd i pensionsfrågor. I vårt utbud finns en val- och förmedlingstjänst, beräkning och utbetalning av olika pensionsförmåner, förmånsbestämd försäkring samt beräkning och prognos av pensionsskuld. Vi erbjuder även konsulttjänster och utbildning. Bland kunderna finns majoriteten av landets kommuner och regioner samt ett stort antal kommunala bolag.

Tillsammans med kommuner och regioner vill vi vara med och skapa förutsättningar för en grön omställning och bidra till deras arbete med att bygga hållbara städer och samhällen. Bland annat genom satsningar på infrastruktur eller projekt för att motverka eller förbereda för klimatförändringarna. Vi vill även bidra till social hållbarhet där jämställda pensioner och ett hållbart arbetsliv är viktiga frågor där vi kan bidra med ökad kunskap. Vi vill också medverka till att öka utbudet av sociala investeringar.

Samhälle, miljö och klimat

KPA Pension har en samhällsbärande roll. Vår viktigaste uppgift är att förvalta och betala ut pensioner. Detta uppdrag ger oss både möjlighet och skyldighet att bidra till ett hållbart samhälle där klimatomställningen men även sociala aspekter av hållbarhet innebär utmaningar.

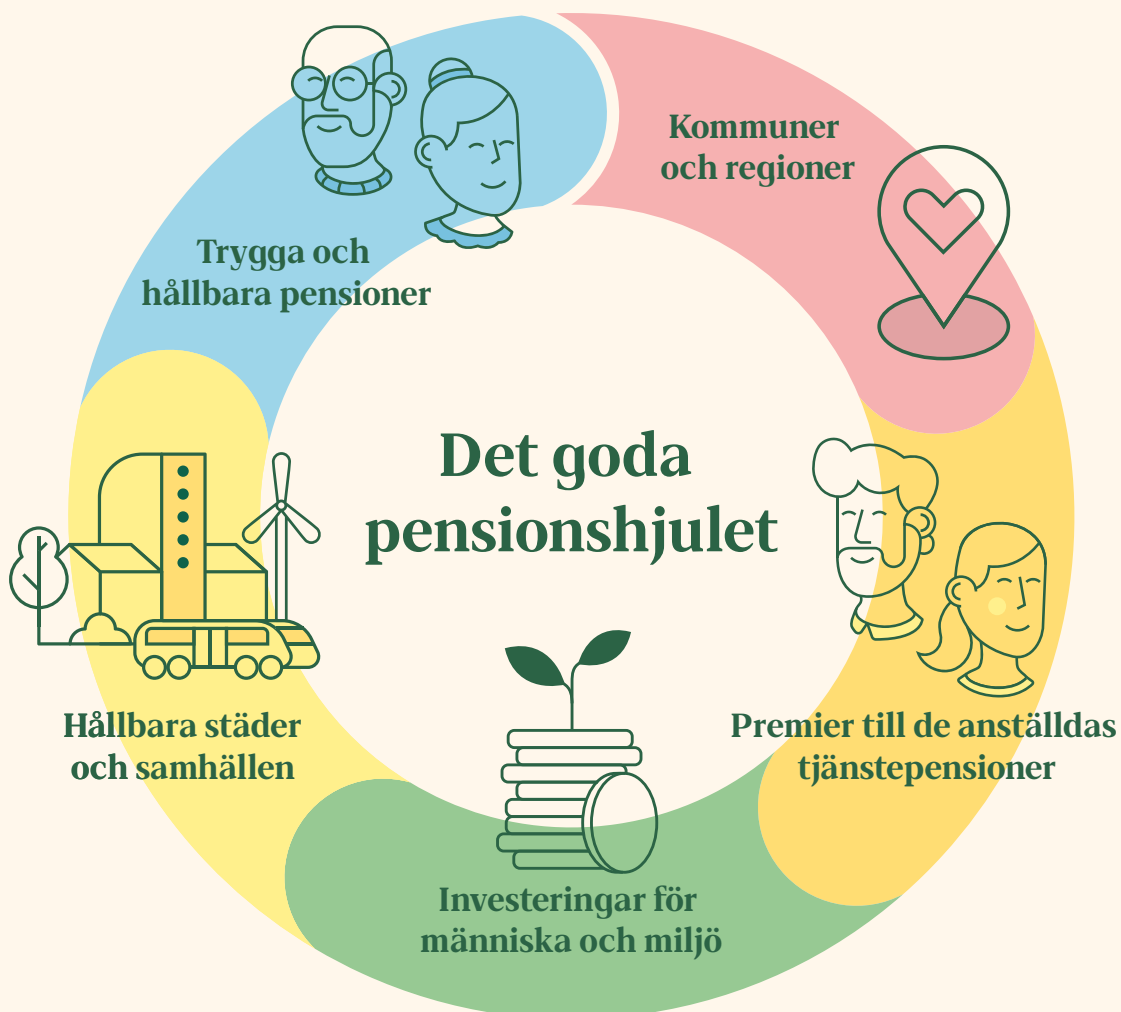
Störst skillnad gör vi genom att välja investeringar som är hållbara, välja bort investeringar som på olika sätt skadar människor eller klimat samt att vara aktiva ägare som ställer krav och påverkar i frågor som rör miljö, klimat och mänskliga rättigheter. Jämställdhet, mångfald och ett hållbart arbetsliv är också viktiga samhällsfrågor som vi arbetar med på olika sätt, både i egen verksamhet, i investeringar och genom samarbeten.

Pensionspengar som gör nytta här och nu

Kommuner och regioner betalar premier till de anställdas tjänstepensioner. Dessa pengar investerar vi i olika tillgångar som aktier, fastigheter och obligationer – med målet att skapa långsiktig avkastning, men också bidra till ett hållbart samhälle.

Genom våra investeringar kan pensionskapitalet finansiera lokala projekt som driver på den gröna omställningen. Det kan handla om allt från vatteninfrastruktur och återvinningsstationer till insatser för biologisk mångfald.

Det är investeringar som gör nytta här och nu – samtidigt som de tryggar pensionerna för framtiden. Vi kallar den här modellen för *Det goda pensionshjulet* – där dagens samhällsnytta möter framtidens trygghet.





Nöjda kunder

Vi genomför kontinuerliga kundundersökningar där vi mäter kundnöjdhet hos målgrupperna pensionssparare, kommuner och regioner samt fack och arbetsgivarorganisationer.

Total kundnöjdhet		
Målgrupp	2025	2024
Pensionssparare	71	67
Kommuner och regioner	87	87
Fack och arbetsgivarorganisationer	88	95

Siffrorna visar andel som gett betyget fyra eller fem på en femgradig skala.

Ett hållbarhetsarbete som tål att granskas

För att vårt hållbarhetsarbete ska leda till fler och nöjdare kunder samt öka vår attraktivitet som arbetsplats är det viktigt att hållbarhetsarbetet är känt och uppskattas av våra målgrupper. Det försöker vi uppnå genom att berätta om det i vår kommunikation. För att följa resultatet genomför vi löpande undersökningar hos de aktuella målgrupperna samt tar del och lär av externa granskningar.

Ambitiösa klimatmål för 2030

KPA Pension har inom ramen för Nettonollalliansen antagit klimatmål med sikte på att nå nettonollutsläpp i sina tillgångsportföljer senast år 2050. De tidigare klimatdelmålen uppnåddes redan den 1 januari 2025, vilket bland annat innebar att CO₂-avtrycket för aktier, företagsobligationer, alternativa investeringar och fastigheter minskade med 29 procent jämfört med 2019.

Klimatmålen för 2030 utgör viktiga milstolpar på vägen mot nettonollmålet. I linje med FN:s klimatpanels 1,5-gradersmål innebär målen att utsläppen från aktier, företagsobligationer och fastigheter ska reduceras med 50 procent.

Vi röstar, påverkar och ställer krav

Vi är aktiva ägare som arbetar för en hållbar utveckling i alla våra tillgångsslag. Dessutom är vi övertygade om att välskötta bolag som integrerar hållbarhet i sin affär överträffar bolag utan hållbarhetsfokus.

Påverkansdialoger

Våra påverkansdialoger syftar till att få våra portföljbolag att ta ett större ansvar i frågor som rör klimat och miljö, mänskliga rättigheter och antikorrupcion.

Under 2025 förde vi 131 påverkansdialoger inom flera olika ämnen. Exempel inkluderar klimatomställning i internationella storbanker, mänskliga rättigheter för bolag med verksamhet i arabvärlden samt dialog med Tesla om de anställdas möjligheter till facklig organisering.

Bolagsstämmor

Bolagsstämman är ett aktiebolags högsta beslutande organ. Det är ett bra tillfälle att ställa hållbarhetsfrågor till bolagen då både styrelse och ledning oftast finns på plats. Dessutom får bolaget en chans att berätta framför sina aktieägare vad det gör på området. Vårt mål är att närvara och rösta på samtliga svenska bolagsstämmor där vi har innehav, vilket vi lyckades med under året. På de utländska stämmorna röstar vi genom ombud.

Röstningar bolagsstämmor	2025	2024
Antal svenska bolagsstämmor	54	51
Antal utländska bolagsstämmor	513	495
Totalt	567	546

Sustainable Finance

Sustainable Finance är EU-kommissionens handlingsplan för hållbara finanser. För att begränsa den globala uppvärmningen till max två grader, helst en och en halv grad, behöver vi ställa om finansiella flöden i en mer hållbar riktning. Sustainable Finance är till stora delar ett lagstiftningspaket som syftar till att tydliggöra vad som är en hållbar investering och ställer ytterligare informationskrav på finansiella aktörer som tillhandahåller hållbara produkter att informera om det på ett tydligt och enhetligt sätt.

KPA Pension omfattas av EU:s förordning om hållbarhetsrelaterade upplysningar, Sustainable Finance Disclosure Regulation (SFDR). För traditionell försäkring publiceras en årlig uppföljning i en hållbarhetsbilaga som bifogas KPA Tjänstepensionsförsäkrings förvaltningsberättelse i årsredovisningen. För fondförsäkring gäller att fonderna förvaltas externt. Respektive fondbolag tar därför fram sina egna hållbarhetsbilagor, vilka också publiceras på kpa.se.

Pensionspengar i beredskap

Det rådande geopolitiska läget, med krig och ökad upprustning, har satt fokus på hur pensionskapital kan bidra till både det civila och militära försvaret. De statliga anslagen till det militära försvaret ökade med nästan 13 miljarder kronor från 2024 till 2025, vilket motsvarar en ökning på nära 10 procent. Även det civila försvaret får en utökad budget. Kommuner och regioner har ett stort ansvar för den civila beredskapen, där bland annat sjukvård, livsmedel, transporter och vatten ingår. Trots ökade resurser kvarstår utmaningar, särskilt med underhållsskulder och stora investeringsbehov i landets VA-nät, gator, broar och annan infrastruktur.

Ökad trygghet och inkludering

I detta avsnitt samlar vi KPA Pensions arbete med ekonomisk och social hållbarhet. Här ryms allt från hur vår kapitalförvaltning ser till att pensionspengarna växer till vårt engagemang för jämställdhet och inkludering.

Ekonomisk trygghet för fler

Vårt mål är att erbjuda bättre avkastning än genomsnittet bland konkurrenterna, vi ska ha de mest nöjda kunderna och erbjuda lägst avgift inom förvalet.

Vi tar hand om tjänstepensionen åt drygt två miljoner anställda och tidigare anställda inom kommun, region och kommunala bolag. Vår viktigaste uppgift är att se till att våra kunder har en bra och hållbar pension som går att leva på. Det bidrar till god ekonomisk trygghet och bättre ekonomiska förutsättningar. Det gör vi genom vår kapitalförvaltning som ser till att pengarna växer. Men vårt ansvar är också att skapa bästa förutsättningarna för pensionsspararna att själva påverka sin pension. Det gör vi genom att informera om hur pensionen fungerar och vad de själva kan göra för att påverka storleken.

Ett hållbart arbetsliv

Vi vill verka för att fler ska få ett arbetsliv med bästa möjliga hälsa. Att hålla ett helt arbetsliv är grunden till trygga och bra pensioner.

Ett hållbart arbetsliv handlar också om att våra egna medarbetare har bra arbetsvillkor som ger dem möjlighet att utvecklas och ha ett stimulerande och hållbart arbetsliv.

Jämställdhet och mångfald

För oss är det en självklarhet att stå upp för alla människors lika värde och rättigheter, och där ingår även hbtqi-personers rättigheter. Därför blev vi redan 2019 det första hbtqi-certifierade bolaget inom pensionsbranschen. Vi arbetar framför allt med hbtqi-frågor internt, men vi gör även ett tydligt ställningstagande offentligt. Till exempel deltar vi varje år i prideparaderna i både Stockholm och Sundsvall.

KPA Pension har dessutom under året inlett ett samarbete med Regnbågsfonden som stöder hbtqi-organisationer över hela världen. Insamlingsstiftelsen har stöttat kampen i mängder av länder, som Uganda, Ryssland, Turkiet, Tanzania, Polen, Ungern, Ukraina och Irak. Genom samarbetet med Regnbågsfonden tar KPA Pension ytterligare ett steg för att stödja hbtqi-rättigheter.

Att gå i pension

Bäddat för jobbonärer

Allt fler väljer att kombinera arbete med pension. Många uppskattar möjligheten att fortsätta arbeta efter pensionsåldern. Det kan ge både en högre pension och ett viktigt socialt sammanhang.

Vid årsskiftet var KPA Pension först ut bland de anslutna försäkringsbolagen inom kommun- och regionsektorn att erbjuda möjlighet att både pausa och förlänga pågående utbetalningar av tjänstepension. För pensionstagaren innebär alternativet att pausa uttaget en större valfrihet. En annan viktig aspekt är att undvika oönskade skatteeffekter när jobb och pension kombineras.

Ett medvetet och informerat val

I rapporten *Att gå i pension – ett medvetet och informerat val?* som vi lanserade under våren, framgår det att pensionernas komplexitet och olika regler påverkar upplevelsen av att gå i pension. Rapporten, som bygger på en kundundersökning, visar att kunskapen om vad som gäller vid pensionsuttag är relativt låg, och att kvinnor upplever att de har sämre kunskaper än män. Få känner till de nya alternativen att pausa och ändra utbetalningstiden, som infördes vid årsskiftet. Samtidigt visar undersökningen att många nyblivna pensionärer är nöjda med sina beslut.

Ekonomi, hälsa och familjesituation är avgörande faktorer för när och hur man väljer att ta ut sin pension. Att så många upplever bristande kunskap om pensionen, samtidigt som allt fler väljer att kombinera arbete med pension, ställer krav på oss pensionsbolag att erbjuda enkel och tydlig information. Vi behöver även tillhandahålla användarvänliga digitala tjänster som underlättar processen.





Viktiga intressenter

Arbetsmarknadens parter

De frågor som arbetsmarknadens parter definierar som väsentliga avspeglas i pensionsavtalen som styr vår verksamhet. Det är också parterna på arbetsmarknaden som utsett oss till förvalsbolag. Därför är parterna den intressentgrupp som har störst inverkan på vår verksamhet. Parterna har ett naturligt fokus på frågor som rör arbetsvillkor och ett hållbart arbetsliv.

Väsentliga områden

- Låga avgifter och god avkastning
- Goda arbetsförhållanden
- Öka kunskapen om pensionssystemet för att skapa förutsättningar för informerade och medvetna val

Medarbetare

Medarbetarnas engagemang och kompetens är avgörande för hur vi lyckas i vårt arbete. Att vi kan erbjuda en jämställd och inkluderande arbetsplats som främjar ett sunt arbetsliv är viktiga faktorer för att attrahera rätt kompetens.

Väsentliga områden

- Hållbart arbetsliv
- Jämställdhet och mångfald
- Goda arbetsförhållanden

Ägare och andra intressenter

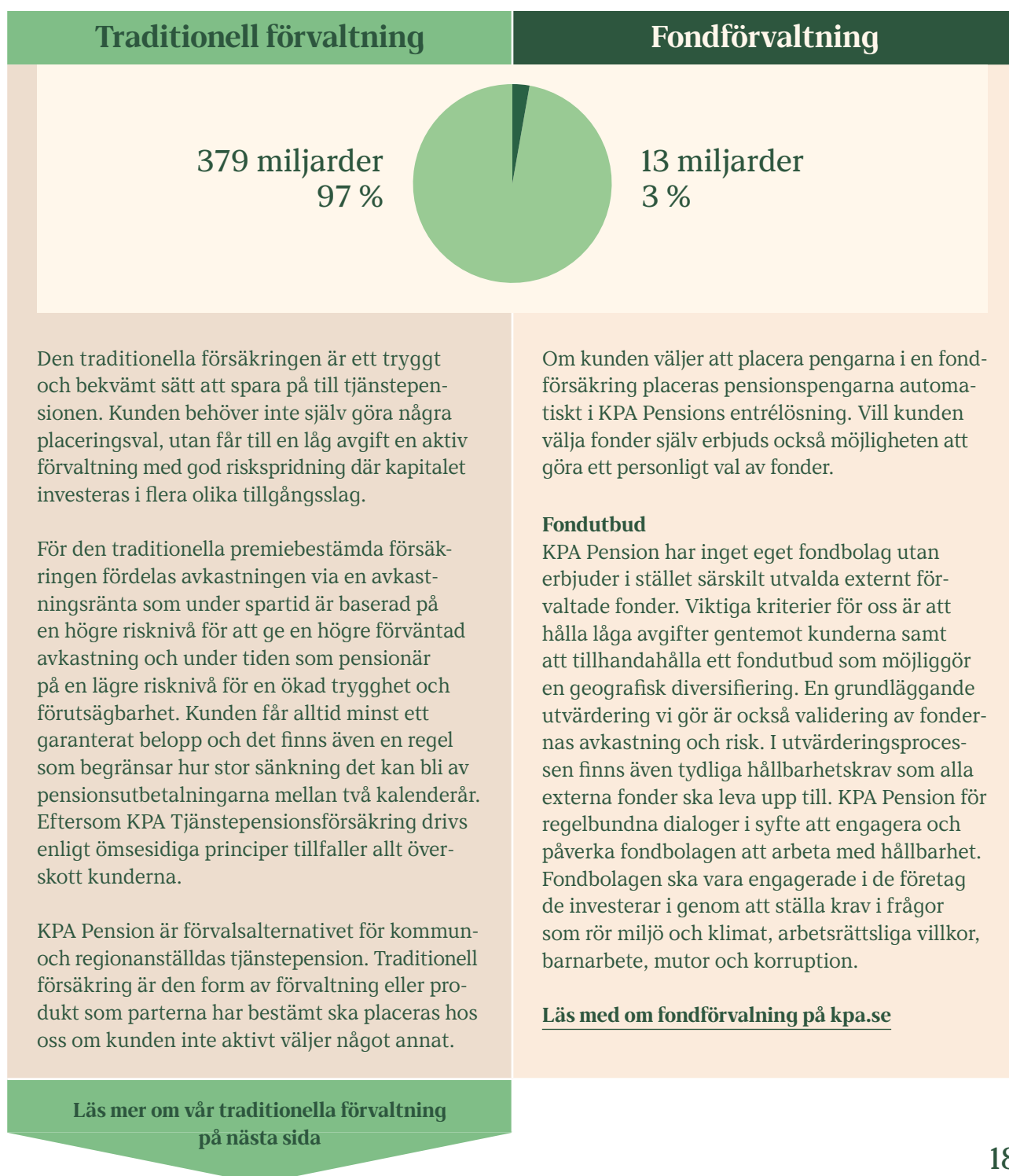
Våra ägare SKR och Folksam, men även Finansinspektionen, lagstiftare, myndigheter och EU har ett stort inflytande på hur vi bedriver vår verksamhet. Finansinspektionen har en särskilt viktig roll i egenskap av tillsynsmyndighet och förväntar sig att vi lever upp till lagar och regler.

Väsentliga områden

- Lagar och regler
- Rapportering och transparens
- Social hållbarhet

Ansvarsfulla placeringar

KPA Pension investerar och förvaltar kundernas pengar med målet att främja långsiktig trygghet utifrån avkastning och hållbar utveckling. Den totala portföljen innefattar olika tillgångsslag placerade på flera marknader för god riskspridning. Kapitalet uppgår till sammanlagt 392 miljarder kronor.



Olika tillgångsslag ger tryggare pensioner

KPA Pensions viktigaste uppgift är att kunderna ska få trygga och bra pensioner. Genom att sprida riskerna ökar möjligheterna till bra och mer stabil avkastning i investeringarna. Målet är att erbjuda en konkurrenskraftig avkastning samtidigt som vi ska uppfattas som en ledande aktör inom ansvarsfull kapitalförvaltning. För att lyckas med detta arbetar vi utifrån de tre huvudprinciperna Ansvarsfull riskstyrning, Ansvarsfulla placeringar och Ansvarsfullt ägande. Fördelningen i tillgångsslagen enligt nedan avser traditionell försäkring per 31 december 2025.

Aktier

47 %

Aktier utgör 47 procent av vårt totala förvaltade kapital och är det tillgångsslag där vi har arbetat längst med ansvarsfullt ägande, i över två decennier. Vi förvaltar en väldiversifierad aktieportfölj uppdelad i svenska och utländska aktiemarknader. Vår svenska aktieförvaltning består av ett urval av de största och mest handlade aktierna på Nasdaq Stockholm. Vår utländska aktieportfölj utgörs av stora och medelstora bolag världen över. Vi arbetar löpande med proaktivt påverkansarbete utifrån våra placeringskriterier.

Räntebärande instrument

34 %

Räntebärande tillgångar utgör basen i KPA Pensions totala tillgångsportföljer. De kännetecknas av hög kvalitet och låg risk. Ränteportföljen består av räntepapper utgivna av stater, kommuner, bostadsinstitut samt företag. Vi söker aktivt efter hållbara ränteplaceringar och investerar endast i ett fåtal länder i syfte att reducera såväl finansiella som hållbarhetsrelaterade risker.

Alternativa placeringar

10 %

Alternativa placeringar är ett komplement i KPA Pensions portföljer. Det är investeringar med lång placeringshorisont i onoterade tillgångar. Investeringar i infrastruktur, kredit och fastigheter har identifierats som särskilt intressanta. Här ser vi att det i första hand är inför en investering vi kan vara med och påverka, genom att säkerställa att den fond eller det bolag vi investerar i uppfyller våra placeringskriterier.

Fastigheter

9 %

Fastigheter är ett viktigt tillgångsslag. De senaste åren har vi satsat på nyförvärv av fastigheter och äger idag 56 fastigheter med 3 900 bostadslägenheter och cirka 228 000 kvadratmeter kommersiella lokaler. En stor del av fastigheterna finns i Stockholm men vi har även fastigheter i Skåne-regionen och i övriga delar av landet. KPA Pension ska vara en långsiktig och ansvarstagande fastighetsägare. Satsning sker fortsatt på expansion av fastighetsportföljen med fokus på kontorsfastigheter i attraktiva lägen.

Förvaltningsberättelse

Ägarförhållanden och koncernstruktur

KPA AB med organisationsnummer 556527-7182 ägs till 60 procent av Folksam ömsesidig livförsäkring med organisationsnummer 502006-1585, (Folksam Liv), och till 40 procent av Sveriges Kommuner och Regioner, SKR, genom SKR Företag AB med organisationsnummer 556117-7535.

KPA AB äger dotterföretaget KPA Pensionservice AB (KPA Pensionservice) med organisationsnummer 556569-1077, med det särskilda företagsnamnet Pensionsvalet PV. KPA Pensionservice erbjuder pensionsadministrativa samt konsultativa tjänster till kommuner, regioner och kommunala företag.

KPA Tjänstepensionsförsäkring AB (publ) (KPA Tjänstepensionsförsäkring) med organisationsnummer 516401-6544 ägs till 100 procent av KPA AB. KPA Tjänstepensionsförsäkring AB (publ) är ett icke vinstutdelande tjänstepensionsföretag som drivs enligt ömsesidiga principer. Det överskott som uppkommer i företaget tillfaller försäkringstagarna. KPA Tjänstepensionsförsäkring AB (publ) konsolideras därför inte i koncernredovisningen i enlighet med årsredovisningslagen (ÅRL) 7 kap 5§. Samtliga KPA-företag har säte i Stockholm.

KPA AB ingår i en koncern där Folksam ömsesidig livförsäkring, med organisationsnummer 502006-1585, med säte i Stockholm, upprättar koncernredovisning. Enligt årsredovisningslagen (ÅRL) 7 kap 2§ behöver ett moderföretag som är dotterföretag inte upprätta koncernredovisning om företaget och dess samtliga dotterföretag omfattas av en koncernredovisning som upprättas av ett överordnat moderföretag.

Samverkan med dotterföretag och hela Folksamgruppen sker inom bland annat administration och kapitalförvaltning för att nå stordriftsfördelar till nytta för kunderna. För information om företagets dotterföretag hänvisas till not 6 Andelar i koncernföretag. Ytterligare upplysningar om närstående och deras relationer finns i not 13 Upplysningar om närstående.

Verksamhetsinriktning

Samtliga KPA-företag bedriver verksamhet under det gemensamma varumärket KPA Pension och erbjuder traditionell pensionsförsäkring, fondförsäkring, livförsäkring, pensionsadministration och valcentral. KPA AB är moderföretag och verksamheten består i att äga och förvalta koncernens dotterföretag.

Verksamhet och affär 2025

KPA Pension uppfattas för fjortonde året i rad av svenska konsumenter som det mest hållbara varumärket i kategorin pension, enligt Sustainable Brand Index – Nordens största oberoende varumärkesstudie med fokus på hållbarhet.

KPA AB:s verksamhet består i att äga och förvalta koncernens dotterföretag. För KPA Pension som helhet kan väsentliga händelser belysas under kommande rubriker.

KPA Tjänstepensionsförsäkring AB

Från den 1 januari 2025 blev det möjligt att pausa och förlänga utbetalningen av tjänstepension. Det ger kunderna större möjlighet att styra över sin pension. Detta avser premiebestämd tjänstepension inom avtalsområdet KAP-KL och AKAP-KR.

Den undersökning som Finansinspektionen inledde under våren 2024 om företagets investering i Heimstaden Bostad AB pågår fortfarande. Finansinspektionen har ännu inte meddelat beslut i ärendet.

KPA Pensionservice AB

Under 2025 har bland annat kommunerna, Haninge, Borås, Örebro, Botkyrka, Sundsvall, Härnösand, Motala, Norrtälje, Karlskoga, Hallstahammar, och Kumla valt KPA Pensionservice som leverantör för administration av pensioner.

För mer information kring väsentliga händelser i dotterföretag se årsredovisning KPA Tjänstepensionsförsäkring samt KPA Pensionservice. Årsredovisningarna finns på www.kpa.se.

Väsentliga händelser under året

På årets ordinarie årsstämma utsågs Marcus Blomberg till ordinarie styrelseledamot.

Ekonomisk översikt

KPA AB bedriver ingen affärsverksamhet utan verksamheten består i att äga och förvalta koncernens dotterföretag. Resultatet i KPA AB består av företagets egna förvaltningskostnader samt finansiella poster.

Resultat efter finansiella poster uppgick till 2 821 (11 496) tusen kronor. Årets resultat för KPA AB uppgick till 1 690 (7 368) tusen kronor. Det lägre resultatet jämfört med förgående år hänförs främst till lägre ränteintäkter som en följd av lägre räntenivåer. Balansomslutningen uppgick till 376 010 (366 281) tusen kronor.

Hållbarhet

KPA Pension har en lång tradition av att arbeta hållbart, utifrån visionen att kunderna ska känna sig trygga i en hållbar värld. Hållbarhetsarbetet är väl förankrat hos kunder och övriga intressenter och utformat i enlighet med internationella ramverk.

För att skapa värden för intressenterna, det vill säga, arbetsmarknadens parter, pensionsspararna, kommuner och regioner, medarbetare och ägare, är hållbarhet en del av affären och genomsyrar hela verksamheten.

Färdplan 2030

Färdplan 2030 utgör den gemensamma riktningen för hållbarhetsarbetet inom Folksamgruppen och KPA Pension. Den vägleder mot uppsatta mål och ambitioner genom att tydligt identifiera de mest väsentliga hållbarhetsfrågorna – både utifrån KPA Pensions påverkan på människor och miljö samt de risker och möjligheter som dessa frågor innebär för verksamheten. Färdplanen är integrerad i affärs- och verksamhetsplaneringen och omfattar tre huvudområden: ökad trygghet och inkludering, aktivt klimatarbete samt effektiv resursanvändning. För KPA Pension är de två förstnämnda områdena särskilt prioriterade, medan effektiv resursanvändning med fokus på cirkulära värdekedjor främst är ett centralt område för Folksam sak. Därför inkluderas denna del i områdena aktivt klimatarbete och effektiv resursanvändning.

Varje område innehåller tydligt definierade hållbarhetsmål och aktiviteter, vilka följs upp och rapporteras i KPA Pensions hållbarhetsredovisning. Dessa har valts ut inom ramen för de väsentlighetsanalyser som genomförts, där affärsstrategi, påverkan, intressenternas förväntningar och verksamhetens behov har vägts in. Eftersom KPA Pensions verksamhet skiljer sig från övriga bolag inom Folksamgruppen har delvis andra prioriterade frågor och mål valts ut.

Hållbarhetsområde: Ökad trygghet och inkludering

Detta breda område omfattar KPA Pensions arbete med ekonomisk och social hållbarhet.

Ekonomisk trygghet för fler

KPA Pension tar hand om tjänstepensionen åt cirka två miljoner anställda och tidigare anställda inom kommun, region och kommunala bolag. Bolagets viktigaste uppgift är att kunderna får pensioner som går att leva på. Det bidrar till ekonomisk trygghet och bättre ekonomiska förutsättningar.

Ett Hållbart arbetsliv

KPA Pension verkar för att fler ska få ett hållbart och hälsosamt arbetsliv. Att hålla ett helt arbetsliv är grunden till trygga och bra pensioner. Ett hållbart arbetsliv handlar också om att KPA Pensions egna medarbetare har bra arbetsvillkor som ger dem möjlighet att utvecklas och ha ett stimulerande arbete med möjlighet till utveckling.

Jämställdhet och mångfald

KPA Pension står upp för alla människors lika värde och rättigheter, och där ingår även hbtqi-personers rättigheter. Redan 2019 blev KPA Pension det första hbtqi-certifierade bolaget inom pensionsbranschen. Aktiviteter kopplade till hbtqi är främst interna, men KPA Pension syns även i offentliga sammanhang, till exempel i prideparader där medarbetare deltar i både Stockholm och Sundsvall.

Hållbarhetsområde: Aktivt klimatarbete och effektiv resursanvändning

Klimatarbetet utgör en central del av KPA Pensions hållbarhetsarbete. De viktigaste åtgärderna är att reducera klimatavtrycket i hela värdekedjan och att främja omställningen mot ett fossilfritt samhälle, med fokus på kommuner och regioner.

KPA Pension är certifierade enligt ISO 14001 sedan 1998.

Miljöledningssystemet som syftar till ständig förbättring ger en strukturerad arbetsmetod för miljö- och klimatarbetet. Systemet utvärderas i en årlig intern revision följt av en extern revision.

Reducera koldioxidavtryck

För tillgångsportföljerna är målet att nå nettonollutsläpp senast år 2050. På vägen dit sätts ambitiösa delmål, vilket bland annat innebär att utsläppen ska minska med 50 procent till år 2030. De tillgångsslag som omfattas är aktier, företagsobligationer, fastigheter samt utvalda innehav inom alternativa investeringar. Målen ska i första hand nås genom ett aktivt påverkansarbete. En fråga som drivs är att portföljbolagen ska anta nettonollmål eller andra vetenskapligt förankrade klimatmål.

För den egna verksamheten ska KPA Pension ha nettonollutsläpp till år 2030. Målet ska nås genom exempelvis energieffektivisering, yteffektivisering, minskade utsläpp från tjänsteresor och ökad digitalisering.

Klimatanpassning

KPA Pension vill bidra till kommuner och regioners klimatanpassning genom att i dialoger främja hållbara investeringsprodukter och uppmuntra fler kommuner och regioner att skapa klimatanpassningsstrategier.

Biologisk mångfald och ekosystem

KPA Pension ska bidra till att bevara den biologiska mångfalden genom att integrera frågan i påverkansarbetet. Biologisk mångfald ska även ingå som en del i de riskbedömningar som genomförs i investeringsverksamheten.

Hållbar värdekedja

KPA Pension effektiviserar resursanvändningen och minimerar avfallet i hela värdekedjan. En stor del av IT-tjänsterna är utlokaliserade, och ambitionen är att minska dessa klimatavtryck med särskilt fokus på serverdrift och hårdvara. För att maximera livslängden på IT-utrustning och att återbruka eller återvinna så mycket som möjligt, mäts och följs klimatpåverkan från hårdvaruleverantörer.

Hållbarhetsstyrning

Styrelserna för företagen inom KPA Pension har det yttersta ansvaret för företagets hållbarhetsarbete och beslutar om KPA Pensions hållbarhetspolicy som anger vad som ska gälla för företagets arbete för en hållbar utveckling. Policyn ses över en gång per år och styrelserna får kontinuerlig avrapportering om hållbarhetsarbetet.

De etiska reglerna är ett av KPA Pensions viktigaste interna regelverk. Reglerna omfattar hela verksamheten och anger vilka rättigheter och skyldigheter medarbetarna har att förhålla sig till i olika situationer.

Andra interna styrdokument som är relaterade till hållbarhetsarbetet är hållbarhetspolicy, klagomålspolicy, inköpsriktlinjer, uppförandekod för leverantörer (med krav gällande mänskliga rättigheter, arbetsvillkor, antikorruption och miljö), åtgärder mot penningtvätt och finansiering av terrorism och visselblåsning, resor och möten samt arbetsmiljö, diskriminering och trakasserier.

Den koncerngemensamma funktionen Kapitalförvaltning och hållbarhet ansvarar tillsammans med KPA Pensions vd för att det operativa hållbarhetsarbetet bedrivs inom de ramar styrelserna beslutat. KPA Pension är representerade i Folksamgruppens koncerngemensamma forum som arbetar tvärfunktionellt med hållbarhetsfrågor, bland annat i syfte att ta fram beslutsunderlag till styrelser och ledningsgrupp.

KPA Pension står bakom flera internationella överenskommelser och ramverk som påverkar hållbarhetsarbetet. Här följer några exempel:

- FN:s Global Compact
- FN:s principer för ansvarsfulla investeringar (PRI)
- UN-Convended Net-Zero Asset Owner Alliance
- FN:s Agenda 2030 och de globala hållbarhetsmålen
- FN:s miljöprogram för den finansiella sektorn (UNEP FI)
- Global Reporting Initiative (GRI)
- Montreal Carbon Pledge
- Green Bond Principles
- Task Force on Climate Related Financial Disclosures (TCFD)
- ICC:s regler för reklam och marknadskommunikation
- EU:s Sustainable Finance

Risker och riskhantering

Risk och riskhantering är en central del av verksamheten och avgörande för KPA Pensions förmåga att uppfylla åtaganden mot kunderna och efterleva legala krav. Därför finns interna regelverk som stödjer en strukturerad och enhetlig riskhantering. Riskerna delas in i fyra övergripande kategorier:

1. **Försäkringsrisker** – risker kopplade till försäkringsverksamheten, exempelvis oväntade förändringar i livslängd eller sjuklighet.
2. **Finansiella risker** – risker relaterade till kapitalförvaltning, såsom marknadsrisk, kreditrisk och likviditetsrisk.
3. **Affärsrisker** – risker som påverkar företagets affärsmodell eller intäktsströmmar, till exempel förändringar i marknadsvillkor eller konkurrens.
4. **Operativa risker** – risker kopplade till den dagliga verksamheten, såsom systemfel, processbrister eller externa händelser.

Hållbarhetsrisker - exempelvis klimatförändringar, ingår i samtliga riskkategorier och hanteras integrerat i riskhanteringsystemet. Tillgångarna analyseras utifrån hur de påverkas av klimatförändringar och för att identifiera både risker och möjligheter inom noterade aktier, alternativa placeringar samt ränteplaceringar. Klimatrelaterade risker och möjligheter rapporteras enligt TCFD i hållbarhetsredovisningen.

EU:s förordning om hållbarhetsrelaterade upplysningar (SFDR) och direktiv om hållbarhetsrapportering (CSRD)

Dotterföretaget KPA Tjänstepensionsförsäkring omfattas av EU:s förordning om hållbarhetsrelaterade upplysningar (SFDR), vilket innebär att hållbarhetsbilagor lämnas i bolagets årsredovisning samt på kpa.se. KPA AB omfattas av de nya reglerna för hållbarhetsrapportering som nu har implementerats i svensk lagstiftning med anledning av CSRD. Företaget uppfyller dock inte storlekskriterierna för att upprätta en egen hållbarhetsrapport. KPA AB-koncernen följer på grund av övergångsregler den tidigare lagstiftningen. Eftersom koncernen konsolideras i Folksam Liv upprättar KPA AB-koncernen inte en egen hållbarhetsrapport utan lämnar istället hänvisning till hållbarhetsrapporten för Folksam Liv-koncernen.

KPA Pensions hållbarhetsredovisning

För nyckeltal och närmare upplysningar om KPA Pensions hållbarhetsarbete hänvisas till KPA Pensions Hållbarhetsredovisning för 2025 som även inkluderar klimatrapport. Se kpa.se.

Medarbetare

KPA Pension ingår i Folksamgruppen som tillämpar tillika-anställning, vilket innebär att medarbetarna är anställda i flera företag inom gruppen. I Folksamgruppen arbetar cirka 3 600 (3 900) medarbetare på olika företag och orter i Sverige.

Arbetsmiljö och arbetssätt

KPA Pensions sjuktal för helåret 2025 uppgick till 3,7 (4,1) procent. Trenden har under hela året varit stabil. KPA Pension har fortsatt arbeta för ökad hälsa, sänkta sjuktal och ett gemensamt lärande inom området.

Lärande och utveckling

KPA Pension arbetar löpande med kompetensutveckling för att säkerställa regulatoriska kunskaps- och kompetenskrav, samt för att ge medarbetarna rätt förutsättningar i arbetet.

Under 2025 har chefer i KPA Pension erbjudits stöd och träning i ledarskap i förändring. Därtill har information och en e-utbildning i konflikthantering och medling erbjudits alla chefer. Dessutom har en insats för ökat självledarskap inom KPA Pension inletts.

Under året har uppdraget Kompetenslyft AI aktiverats som en del av Handlingsplan AI. Kompetenslyftet syftar till att öka användningen av generativ AI och förmågan att identifiera möjligheter med AI.

Löner, ersättningar och övriga villkor

KPA Pension är genom medlemskapet i arbetsgivarorganisationen Fremia bundet av kollektivavtal om löner och allmänna anställningsvillkor. Enligt KPA Pensions ersättningspolicy ska lönerna vara individuella och differentierade, motivera goda prestationer och önskvärda beteenden samt bidra till ett sunt risktagande som ligger i linje med ägarnas och kundernas förväntningar. För att minimera överdrivet risktagande, samt undvika intressekonflikter där kundernas intressen inte tas tillvara med tillbörlig omsorg, utgår inga rörliga ersättningar, med undantag för Folksamgruppens gemensamma belöningsprogram. Belöningsprogrammet syftar till att skapa gemensamt fokus och drivkraft att bidra till att uppnå övergripande mål, samt skapa engagemang hos medarbetarna och bidra till att vara en attraktiv arbetsgivare. Belöningsprogrammet omfattar samtliga medarbetare inom KPA med undantag av vd. Utfall från belöningsprogrammet avsätts i en pensionsförsäkring.

Belöningsprogrammet kan falla ut med 0 kronor upp till maximalt 20 000 kronor per medarbetare och år, beroende på grad av målluppfyllelse.

Medelantal anställda samt löner och ersättningar, med särskild specifikation på ersättningar till ledande befattningshavare, redovisas i not 14 Medelantal anställda samt löner och ersättningar.

Väsentliga risker och osäkerhetsfaktorer

Hantering av risker är en naturlig del av KPA AB:s verksamhet. Risker och incidenter rapporteras löpande till företagets ledning. Risker hanteras och kontrolleras på ett strukturerat sätt, både i ett kort och ett långt tidsperspektiv. KPA AB har inga egentliga affärsrisker i och med att verksamheten främst består i att äga och förvalta koncernens dotterföretag. Däremot finns det risker kopplade till den likvidhantering som sker i och med att företaget under året samordnat pensionsutbetalningar åt KPA Tjänstepensionsförsäkring AB (publ).

För mer information kring Väsentliga risker och osäkerhetsfaktorer på koncernnivå, se årsredovisning för Folksam ömsesidig livförsäkring. Årsredovisningen finns på www.folksam.se. För information som lämnas för KPA AB:s dotterföretag se årsredovisning KPA Tjänstepensionsförsäkring AB (publ) samt KPA Pensionservice AB. Årsredovisningarna finns på www.kpa.se.

Framtida utveckling

KPA Pension med dotterföretag verkar i en bransch där fokusområden fortsatt är hållbarhet, digitalisering och regelverksförändringar.

Som en allt större investerare har KPA Pension en viktig roll att fylla för ett hållbart och tryggt samhälle. Under många år har det varit fokus på klimatfrågor och framgent kommer även miljö att läggas till vid investeringarna. Sedan länge har KPA Pension ett stort engagemang i sociala frågor som jämställdhet, mångfald och mänskliga rättigheter. Att också fortsätta bidra till ett hållbart arbetsliv, är en självklarhet. Den geopolitiska oron gör att totalförsvaret blir allt viktigare. Kommuner och regioner kommer att ha ett stort ansvar i det civila försvaret och KPA Pension utforskar om pensionskapitalet kan spela en roll i dessa investeringar.

Trenden med ökad digitalisering och automatisering fortsätter samtidigt som fokus alltmer är på framstegen inom AI och dess möjligheter. Det finns också flera olika regelverk som träder i kraft inom detta område som behöver beaktas. Kunderna förväntar sig också alltmer individuellt anpassade upplevelser, enkelhet och en snabb service. KPA Pension är fast beslutet att fortsätta investera i dessa områden och utveckla tjänster med fokus på användarvänlighet och tillgänglighet.

Det kommer samtidigt vara ett stort fokus på att fortsätta effektivisera verksamheten och hålla nere kostnaderna för att även framöver vara konkurrenskraftig.

För information kring kommande regelverksförändringar i dotterföretag se årsredovisning KPA Tjänstepensionsförsäkring samt KPA Pensionsservice. Årsredovisningarna finns på www.kpa.se.

Femårsöversikt

Tkr	2025	2024	2023	2022	2021
Nettoomsättning	0	0	1	0	-4
Rörelseresultat	-4 045	-1 399	-3 984	-378	-4 203
Resultat efter finansiella poster	2 821	11 496	6 579	1 640	-3 608
Balansomslutning	376 010	366 281	355 146	362 084	346 647
Eget kapital	190 418	188 729	181 361	177 422	173 264
Avkastning på sysselsatt kapital i %	1	6	5	1	-2
Avkastning på eget kapital i %	1	5	3	1	0

Nyckeltalen för 2021 har räknats om p g a fel i tidigare års beräkningar.

Nyckeltalen definieras under avsnitt Definitioner och begrepp.

Förslag till vinstdisposition

Till årsstämmans förfogande står:	
Balanserade vinstmedel	128 728 695
Årets resultat	1 689 709
Totalt, kronor	130 418 404

Styrelsen och verkställande direktör föreslår stämman att det för räkenskapsår 2025 redovisade resultatet överföres till ny räkning.

Att i ny räkning balansera	130 418 404
Totalt, kronor	130 418 404

Beträffande företagens resultat och ställning i övrigt hänvisas till efterföljande resultat- och balansräkning med tilläggsupplysningar.

Finansiella rapporter

Resultaträkning	26
Balansräkning	27
Rapport över förändringar i eget kapital	28
Kassaflödesanalys	28

Noter

Not 1	Redovisningsprinciper	29
Not 2	Övriga externa kostnader	32
Not 3	Skatter	33
Not 4	Inventarier	33
Not 5	Andelar i koncernföretag	34
Not 6	Övriga fordringar	35
Not 7	Aktiekapital	36
Not 8	Obeskattade reserver	36
Not 9	Övriga skulder	36
Not 10	Upplupna kostnader och förutbetalda intäkter	36
Not 11	Ställda säkerheter och Eventualförpliktelser	36
Not 12	Ekonomiska arrangemang som inte redovisas i balansräkningen	36
Not 13	Upplysningar om närstående	37
Not 14	Medelantal anställda samt löner och ersättningar	41
Not 15	Tvister	45
Not 16	Förslag till vinstdisposition	45
Not 17	Väsentliga händelser efter balansdagen	45

Årsredovisningens undertecknande	46
Definitioner och begrepp	47
Bolagsbenämningar	47

Resultaträkning

Tkr	Not	2025	2024
Nettoomsättning		-	0
Övriga rörelseintäkter ¹⁾		0	3 101
Summa		0	3 101
Rörelsens kostnader			
Övriga externa kostnader	2	-1 069	-1 233
Personalkostnader	14	-2 977	-3 267
Summa		-4 046	-4 500
Rörelseresultat		-4 045	-1 399
Resultat från finansiella poster			
Ränteintäkter koncernföretag		1	7
Övriga ränteintäkter och liknande intäkter		6 871	12 905
Räntekostnader koncernföretag		-6	-16
Summa		6 866	12 895
Resultat efter finansiella poster		2 821	11 496
Bokslutsdispositioner			
Periodiseringsfond	8	-684	-2 210
Summa		-684	-2 210
Resultat före skatt		2 136	9 286
Skatt på årets resultat	3	-446	-1 918
Årets resultat		1 690	7 368

¹⁾ Avser återbäring KPA AB erhållit av KPA Tjänstepensionsförsäkring i egenskap av premiebefrielseförsäkring. För övriga upplysningar se Not 13 Upplysningar om närstående.

Balansräkning

Tillgångar			
Tkr	Not	2025-12-31	2024-12-31
Materiella anläggningstillgångar			
Inventarier	4	820	820
Finansiella anläggningstillgångar			
Andelar i koncernföretag	5	97 631	97 631
Summa anläggningstillgångar		98 451	98 451
Omsättningstillgångar			
Kortfristiga fordringar			
Kundfordringar ¹⁾		-	94
Fordringar hos koncernföretag	13	38	157
Övriga fordringar ¹⁾	6	8 783	9 346
Aktuell skattefordran		60	-
Summa kortfristiga fordringar		8 882	9 598
Kassa och bank			
Kassa och bank		90 083	88 398
Redovisningsmedel		178 594	169 834
Summa kassa och bank		268 677	258 233
Summa omsättningstillgångar		277 559	267 830
Summa tillgångar		376 010	366 281

¹⁾ Beträffas av redovisningsmedel. Se mer information om detta i not 6 övriga fordringar och i not 9 övriga skulder.

Balansräkning

Eget kapital och skulder			
Tkr	Not	2025-12-31	2024-12-31
Eget kapital			
Aktiekapital	7	50 000	50 000
Reservfond		10 000	10 000
Balanserad vinst		128 729	121 361
Årets resultat	16	1 690	7 368
Summa eget kapital		190 418	188 729
Obeskattade reserver	8	6 848	6 164
Kortfristiga skulder			
Leverantörsskulder		-	106
Skulder till koncernföretag ¹⁾	13	176 962	164 497
Skulder till övriga närstående	13	234	626
Aktuell skatteskuld		-	1 268
Övriga skulder ¹⁾	9	1 480	4 829
Upplupna kostnader och förutbetalda intäkter	10	67	63
Summa kortfristiga skulder		178 743	171 389
Summa eget kapital och skulder		376 010	366 281

¹⁾ Beträffas av redovisningsmedel. Se mer information om detta i not 6 Övriga fordringar och i not 9 Övriga skulder.

Rapport över förändringar i eget kapital

Tkr	Bundet eget kapital		Fritt eget kapital	Summa eget kapital
	Aktie- kapital	Reservfond	Balanserade vinstmedel inkl årets resultat	
Ingående balans 2024-01-01	50 000	10 000	121 361	181 361
Årets resultat	-	-	7 368	7 368
Vid årets utgång 2024-12-31	50 000	10 000	128 729	188 729
Ingående balans 2025-01-01	50 000	10 000	128 729	188 729
Årets resultat	-	-	1 690	1 690
Vid årets utgång 2025-12-31	50 000	10 000	130 418	190 418

Kassaflödesanalys

Tkr	Not	2025	2024
Den löpande verksamheten ¹⁾			
Resultat efter finansiella poster		2 820	11 496
Erhållen (+) / Betald (-) inkomstskatt		-1 775	-1 846
Kassaflöde från den löpande verksamheten före förändring av rörelsekapital		1 045	9 651
Förändringar i rörelsekapital			
Ökning (-) / Minskning (+) av rörelsefordringar		776	2 271
Ökning (-) / Minskning (+) av rörelseskulder		8 623	1 485
Kassaflöde från den löpande verksamheten		10 444	13 407
Årets kassaflöde		10 444	13 407
Likvida medel vid årets början		258 233	244 826
Likvida medel vid årets slut ²⁾³⁾		268 677	258 233
Årets förändring av likvida medel		10 444	13 407
¹⁾ Den löpande verksamheten			
Räntor och utdelningar			
Inbetald ränta		6 872	12 911
Utbetald ränta		-6	-16
Summa räntor och utdelning		6 866	12 895
²⁾ Likvida medel			
Kassa och banktillgodohavanden		90 083	88 398
Summa likvida medel		90 083	88 398
³⁾ Ej tillgängliga likvida medel			
Redovisningsmedel		178 594	169 834
Summa ej tillgängliga likvida medel		178 594	169 834

För information om hur kassaflödesanalysen upprättats, se not 1 Redovisningsprinciper, avsnitt 4.8.

Noter

Not 1. Redovisningsprinciper

Innehållsförteckning

- 1 Allmän information
- 2 Grunder för upprättande av de finansiella rapporterna
 - 2.1 Överensstämmelse med normgivning och lag
 - 2.2 Förutsättningar vid upprättande av KPA AB:s finansiella rapporter
 - 2.3 Uppskattningar och bedömningar i de finansiella rapporterna
 - 2.4 Ändrade redovisningsprinciper i årsredovisningen 2025
 - 2.5 Nya och ändrade regelverk för räkenskapsåret 2026 eller senare
- 2.6 Koncernredovisning
- 2.7 Utländsk valuta
- 3 Principer för poster i resultaträkningen
 - 3.1 Intäkter
 - 3.2 Skatter
 - 3.3 Koncernbidrag
- 4 Principer för poster i balansräkningen
 - 4.1 Materiella anläggningstillgångar
 - 4.2 Redovisning av andelar i koncernföretag
 - 4.3 Kundfordringar
 - 4.4 Likvida medel
 - 4.5 Avsättningar
 - 4.6 Eventualförpliktelser
 - 4.7 Övriga finansiella skulder
 - 4.8 Kassaflödesanalys

1 Allmän information

Årsredovisningen avser KPA AB med organisationsnummer 556527-7182 med säte i Stockholm. Adressen till huvudkontoret är Bohusgatan 14, 106 85 Stockholm, Sverige. KPA AB ägs till 60 procent av Folksam ömsesidig Livförsäkring (Folksam Liv) med organisationsnummer 502006-15852, Sverige och till 40 procent av SKR Företag AB med organisationsnummer 556117-7535, Sverige. KPA AB är moderföretag till KPA Tjänstepensionsförsäkring AB (publ) med organisationsnummer 516401-6544, Sverige samt KPA Pensionservice AB med organisationsnummer 556569-1077, Sverige.

2 Grunder för upprättande av de finansiella rapporterna

2.1 Överensstämmelse med normgivning och lag

Årsredovisningen har upprättats enligt årsredovisningslagen (ÅRL) samt Bokföringsnämndens allmänna råd BFNAR 2012:1 Årsredovisning och koncernredovisning (K3).

2.2 Förutsättningar vid upprättande av KPA AB:s finansiella rapporter

KPA AB:s funktionella valuta är svenska kronor och de finansiella rapporterna presenteras i svenska kronor. Samtliga belopp, om inte annat anges, är avrundade till närmaste tusentals kronor. Till följd av detta kan avrundningsdifferenser förekomma. Siffror inom parentes avser föregående år. De nedan angivna redovisningsprinciperna har tillämpats konsekvent på samtliga perioder som presenteras i de finansiella rapporterna om inte annat framgår nedan.

2.3 Uppskattningar och bedömningar av de finansiella rapporterna

Vid upprättande av de finansiella rapporterna görs uppskattningar och bedömningar samt antaganden som påverkar tillämpningen av redovisningsprinciperna och de redovisade beloppen av tillgångar, skulder, intäkter och kostnader. Uppskattningarna och antagandena är baserade på historiska erfarenheter och ett antal andra faktorer som under rådande förhållanden synes vara rimliga. Verkliga utfall kan avvika från dessa uppskattningar och bedömningar. De områden som innefattar en hög grad av bedömning, som är komplexa eller sådana områden där antaganden och uppskattningar är av väsentlig betydelse på de finansiella rapporterna anges nedan.

2.3.1 Fordringar

Redovisningsprinciperna för kundfordringar återfinns i avsnitt 4.3 i not 1 Redovisningsprinciper. Eventuella reserveringsbehov i fordringarna fastställs genom en kombination av individuella bedömningar för enskilda större fordringar och generella bedömningar baserat på historiska erfarenheter om betalningsmönster.

2.4 Ändrade redovisningsprinciper i årsredovisning 2025

2.4.1 Årsredovisningens datering

Från och med räkenskapsår 2025 införs krav enligt ÅRL på att årsredovisningen ska dateras, utöver tidigare krav på under-tecknande. Dateringen ska återspegla den tidpunkt då företagens företrädare är överens om innehållet. Undertecknande kan ske samma dag eller i efterhand, men årsredovisningen anses färdigställd först när den är både daterad och undertecknad.

2.4.2 Lagkrav för hållbarhetsrapportering

Från och med räkenskapsår 2025 gäller att företag över en viss storlek ska upprätta hållbarhetsrapport enligt de bestämmelser som följer av EU:s nya direktiv om företagens hållbarhetsrapportering (CSRD). Direktivet är implementerat i de svenska årsredovisningslagarna och ställer krav på att företagen lämnar sin hållbarhetsrapport som en del av förvaltningsberättelsen samt att företagen lämnar upplysningar enligt ESRS (European Sustainability Reporting Standards).

KPA AB omfattas av de nya reglerna för hållbarhetsrapportering men uppfyller inte storlekskriterierna på företagsnivå och behöver därmed inte upprätta en egen hållbarhetsrapport. Däremot uppfyller KPA AB-koncernen storlekskriterierna för att upprätta hållbarhetsrapport men ska på grund av övergångsregler tillämpa den lagstiftning som gällde innan införandet av CSRD. Eftersom KPA AB-koncernen konsolideras in i Folksam Liv-koncernen omfattas företaget av Folksam Liv-koncernens hållbarhetsrapport. KPA AB-koncernen upprättar därför inte en egen hållbarhetsrapport utan lämnar i stället hänvisning till hållbarhetsrapporten för Folksam Liv-koncernen.

2.4.3 Bokföringsnämndens allmänna råd

Bokföringsnämnden (BFN) har 13 december 2024 uppdaterat allmänna råd (BFNAR 2012:1) genom ändring (BFNAR 2024:3) till följd av i huvudsak ändringar i ÅRL, se ovan om datering och hållbarhet. Vidare har BFN uppdaterat Vägledning om årsredovisning och koncernredovisning (K3).

KPA AB har bedömt att ändringar i övriga regelverk för räkenskapsåret 2025 inte har haft någon väsentlig inverkan på företagets finansiella rapportering.

2.5 Nya och ändrade regelverk för räkenskapsåret 2026 eller senare

2.5.1 Bokföringsnämndens allmänna råd

Bokföringsnämnden (BFN) har 16 juni 2025 uppdaterat allmänna råd (BFNAR 2012:1) genom ändring (BFNAR 2025:3). Ändring har gjorts till följd av BFN:s översyn av K-regelverken och de flesta ändringar avser förtydliganden av regler.

KPA AB har bedömt att nya och ändrade regelverk för räkenskapsår 2026 eller senare inte kommer att få någon väsentlig inverkan på företagets finansiella rapporter den period de tillämpats första gången.

2.6 Koncernredovisning

Enligt årsredovisningslagen (ÅRL) 7 kap 2§ behöver ett moderföretag som är dotterföretag inte upprätta koncernredovisning om företaget och dess samtliga dotterföretag omfattas av en koncernredovisning som upprättas av ett överordnat moderföretag samt att det överordnade moderföretagets koncernredovisning har upprättats och reviderats enligt lagstiftning som har tillkommit i enlighet med Europaparlamentet och rådets direktiv 2013/34/EU av den 26 juni 2013 om årsbokslut, koncernredovisning och rapporter i vissa typer av företag, i lydelsen enligt Europaparlamentets och rådets direktiv 2014/102/EU.

KPA AB ingår i en koncern där Folksam ömsesidig livförsäkring med organisationsnummer 502006-1585 med säte i Stockholm, upprättar koncernredovisning. Dotterföretaget KPA Tjänstepensionsförsäkring AB (publ) är tjänstepensionsaktiebolag som drivs enligt ömsesidiga principer. Om överskott uppstår tillfaller detta försäkringstagarna i dotterföretaget och kan inte disponeras av moderföretaget. Dotterföretaget kan inte heller lämna någon aktieutdelning till moderföretaget. Det kan därför bedömas föreligga betydande och varaktiga hinder och som i väsentlig grad begränsar moderföretagets möjligheter att utöva sitt inflytande över dotterföretaget. Mot bakgrund av detta konsolideras därför inte dotterföretaget i moderföretagets koncernredovisning.

2.7 Utländsk valuta

Monetära poster i utländsk valuta räknas om till balansdagens kurs. Icke-monetära poster räknas inte om utan redovisas till kursen vid anskaffningstillfället. Valutakursdifferenser som uppkommer vid reglering eller omräkning av monetära poster redovisas i resultaträkningen det räkenskapsår de uppkommer.

3 Principer för poster i resultaträkningen

3.1 Intäkter

Intäkterna redovisas när det bedöms sannolikt att ekonomiska fördelar kommer att tillfalla KPA AB och dessa kan beräknas på ett tillförlitligt sätt. Intäkter värderas till verkliga värdet av det som erhållits eller kommer att erhållas, med avdrag för rabatter. Utdelningar från dotterföretag redovisas som intäkt oavsett om de hänför sig till ackumulerade vinster i dotterföretaget före eller efter förvärvstidpunkten.

3.2 Skatter

3.2.1 Inkomstskatt

Med inkomstskatter avses aktuell skatt och uppskjuten skatt. Inkomstskatter redovisas i årets resultat utom då underliggande transaktion redovisas i eget kapital varvid tillhörande skatteeffekt redovisas i eget kapital.

3.2.1.1 Aktuell skatt

Aktuell skatt är skatt som ska betalas eller erhållas avseende aktuellt år, med tillämpning av de skattesatser som är beslutade eller i praktiken beslutade per balansdagen, hit hör även justering av aktuell skatt hänförlig till tidigare perioder.

3.2.1.2 Uppskjuten skatt

Uppskjuten skatt beräknas enligt balansräkningsmetoden med utgångspunkt i temporära skillnader mellan redovisade och skattemässiga värden på tillgångar och skulder. Värderingen av uppskjuten skatt baserar sig på hur underliggande tillgångar eller skulder förväntas bli realiserade eller reglerade. Uppskjuten skatt beräknas med tillämpning av de skattesatser och skatteregler som är beslutade eller i praktiken beslutade per balansdagen.

Uppskjutna skattefordringar avseende avdragsgilla temporära skillnader och underskottsavdrag redovisas i den mån det är sannolikt att dessa kommer att kunna utnyttjas. Värdet på uppskjutna skattefordringar reduceras när det inte längre bedöms sannolikt att de kan utnyttjas. I juridisk person redovisas obeskattade reserver inklusive uppskjuten skatteskuld.

3.3 Koncernbidrag

Erhållna och lämnade koncernbidrag redovisas i resultaträkningen som bokslutsdisposition. Skattekonsekvenser som kan uppstå i samband med koncernbidrag redovisas med utgångspunkt i den underliggande transaktionen, vilket innebär att skatt hänförlig till erhållna och lämnade koncernbidrag redovisas i resultaträkningen.

4 Principer för poster i balansräkningen

4.1 Materiella anläggningstillgångar

Materiella anläggningstillgångar redovisas till anskaffningsvärdet minskat med ackumulerade avskrivningar och eventuella nedskrivningar. Avskrivningar enligt plan sker linjärt över tillgångens beräknade ekonomiska nyttjandeperiod och baseras på ursprungliga anskaffningsvärden eftersom det återspeglar den förväntade förbrukningen av tillgångens framtida ekonomiska fördelar. Avskrivningar redovisas som kostnad i resultaträkningen. I anskaffningsvärdet ingår förutom inköpspriset även utgifter som är direkt hänförliga till förvärvet. Konst skrivs inte av då värdet bedöms vara bestående.

4.2 Redovisning av andelar i koncernföretag

För redovisning av innehav tillämpas anskaffningsvärdemetoden vilket innebär att andelar i ett företag redovisas till anskaffningsvärdet med tillägg för eventuella anskaffningskostnader samt med avdrag för erforderliga nedskrivningar. Vid varje balansdag bedöms om det finns någon indikation på att andelar i koncernföretags värde är lägre än dess redovisade värde.

4.3 Kundfordringar

Kundfordringar är finansiella tillgångar som har fastställda eller fastställbara betalningar, men som inte är derivat. Dessa tillgångar värderas till upplupet anskaffningsvärde i enlighet med II kap. BFNAR 2012:1. Upplupet anskaffningsvärde bestäms utifrån den effektivränta som beräknades vid anskaffningstidpunkten. Kundfordringar redovisas till det belopp som beräknas inflyta, det vill säga efter avdrag för osäkra fordringar.

4.4 Likvida medel

Med likvida medel avses banktillgodohavanden, vilket är samma post som kassa och bank i balansräkningen.

4.5 Avsättningar

En avsättning är en skuld som är oviss vad gäller förfallotidpunkt och/eller belopp. En avsättning redovisas i balansräkningen när det uppstår en förpliktelse som en följd av en inträffad händelse, och det är troligt att ett utflöde av ekonomiska resurser kommer att krävas för att reglera förpliktelsen samt en tillförlitlig uppskattning av beloppet kan göras. Där effekten av när i tiden betalning sker är väsentlig, beräknas avsättningar genom diskontering av det förväntade framtida kassaflödet till en räntesats före skatt som återspeglar aktuella marknadsbedömningar av pengars tidsvärde och, om det är tillämpligt, de risker som är förknippade med skulden. En förpliktelse kan vara formell och informell. Om dessa villkor inte är uppfyllda redovisas ingen avsättning i balansräkningen, i stället uppstår en eventuale förpliktelse om kriterierna är uppfyllda för en eventuale förpliktelse. Avsättningar omprövas vid varje bokslutstillfälle.

4.6 Eventuale förpliktelser

En eventuale förpliktelse är en möjlig förpliktelse till följd av inträffade händelser och vars förekomst endast kommer att bekräftas av att en eller flera osäkra framtida händelser, som inte ligger inom företagets kontroll, inträffar eller uteblir. En eventuale förpliktelse kan även vara en befintlig förpliktelse till följd av inträffade händelser, men som inte redovisas som skuld eller avsättning, eftersom det inte är sannolikt att ett utflöde av resurser kommer att krävas för att reglera förpliktelsen eller förpliktelsens storlek inte kan beräknas med tillräcklig tillförlitlighet.

4.7 Övriga finansiella skulder

Lån samt övriga finansiella skulder, exempelvis leverantörskulder, ingår i denna kategori. Skulderna värderas till upplupet anskaffningsvärde i enlighet med II kap. BFNAR 2012:1.

4.8 Kassaflödesanalys

Kassaflödesanalysen är upprättad enligt indirekt metod, vilket innebär att den utgår från resultat före skatt justerat för icke likvidpåverkande poster samt förändringar i balansräkningen som har haft kassaflödespåverkan. Det redovisade kassaflödet omfattar endast transaktioner som medför in- och utbetalningar. Företaget redovisar kassaflöde från löpande verksamhet, investeringsverksamhet och finansieringsverksamhet. Den löpande verksamheten består av flöden från den huvudsakliga verksamheten, såsom nettoomsättning, rörelsekostnader, resultat från finansiella poster samt förändring av rörelsekapital. Investeringsverksamheten består av flöden från exempelvis immateriella och materiella tillgångar. Finansieringsverksamheten består av flöden från exempelvis lån, utdelningar. Med likvida medel avses kassa och banktillgodohavanden samt kortfristiga placeringar jämställda med likvida medel, vilket är samma post som kassa och bank i balansräkningen.

Not 2. Övriga externa kostnader

Tkr	2025	2024
Fördelade kostnader KPA ¹⁾	-314	-389
Arvode till revisorer	-108	-106
Kundkompensation	6	-6
Övrigt	-653	-732
Summa	-1 069	-1 233

¹⁾ Fördelade kostnader består bland annat av personalkostnader, lokalkostnader samt IT kostnader såsom datautrustning, drift och utveckling av system.

Arvode till revisorer, Tkr	2025	2024
Ernst & Young AB		
Lagstadgade revisionsuppdrag	-108	-106
Summa	-108	-106

Med revisionsuppdrag avses lagstadgad revision av årsredovisningen och bokföringen samt styrelsens och vd:s förvaltning samt revision och annan granskning utförd i enlighet med överenskommelse eller avtal. Detta inkluderar övriga arbetsuppgifter som det ankommer på företagets revisor att utföra samt rådgivning eller annat biträde som föräns av iakttagelser vid sådan granskning eller genomförandet av sådana övriga arbetsuppgifter.

Not 3. Skatter

Tkr	2025	2024
Skatt på årets resultat		
Aktuell skattekostnad	-446	-1 918
varav inkomstskatt	-446	-1 918
Summa	-446	-1 918
Aktuell skattekostnad inkomstskatt		
Periodens skattekostnad	-446	-1 919
Justering av skattekostnad hänförlig till tidigare år	-	1
Summa	-446	-1 918
Inkomstskatt		
Aktuell skatt	-446	-1 918
Summa	-446	-1 918
Avstämning av effektiv skattesats inkomstskatt		
Resultat före skatt	2 136	9 286
Summa resultat i inkomstbeskattad verksamhet	2 136	9 286
Skatt enligt gällande skattesats, 20,6%	-440	-1 913
Skatteeffekt ej avdragsgilla kostnader/ej skattepliktiga intäkter	-6	-6
Skatteeffekt hänförlig till tidigare år	-	1
Summa	-446	-1 918
Effektiv skatt	20,9%	20,7%

Not 4. Inventarier

Tkr	2025	2024
Akkumulerade anskaffningsvärden		
Vid årets början	820	820
Utrangering	-	-
Vid årets slut	820	820
Akkumulerade avskrivningar enligt plan		
Vid årets slut	-	-
Bokfört värde	820	820

Totalt värde av inventarierna vid årets slut avser konstföremål.

Not 5. Andelar i koncernföretag¹⁾

Tkr	Organisations- nummer	Typ av verksamhet	Antal aktier och andelar	Ägarandel ²⁾ %	Resultat 2025 ³⁾	Eget kapital 2025 ³⁾	Bokfört värde 2025	Bokfört värde 2024
Koncernföretag								
	556569-1077	Pensionsadministrationsbolag	1 000	100	34	207	96 911	96 911
	516401-6544	Tjänstepensionsföretag	72	100	42 767	240 143	720	720
Summa bokfört värde							97 631	97 631
Summa verkligt värde							97 631	97 631

¹⁾ Säte för samtliga koncernföretag är Stockholm. Röstandelen är densamma som ägarandelen. Samtliga aktier och andelar är onoterade.

²⁾ Med ägarandel avses moderföretagets kapitalandel i företagen i tabellen.

³⁾ Resultat och eget kapital visar koncernmässiga värden beräknad enligt lagbegränsad IFRS samt justerat för koncernens redovisningsprinciper. För information om resultat och eget kapital i juridisk person hänvisas till årsredovisningarna för respektive företag.

⁴⁾ Mer detaljerade uppgifter gällande koncernföretag, intresseföretag och gemensamt styrda företag i KPA Tjänstepensionsförsäkring lämnas direkt i företagets årsredovisning. Årsredovisningen finns på www.kpa.se.

Not 5. Andelar i koncernföretag forts.

Tkr	Bokfört värde 2025	Bokfört värde 2024
Akkumulerade anskaffningsvärden¹⁾		
Ingående balans	97 631	97 631
Anskaffningar	-	-
Aktieägartillskott	-	-
Avyttringar	-	-
Resultatandelar	-	-
Uttagna medel	-	-
Erhållna utdelningar	-	-
Omklassificering	-	-
Nyemission	-	-
Utgående balans	97 631	97 631
Akkumulerade nedskrivningar		
Årets nedskrivningar	-	-
Årets återförda nedskrivningar	-	-
Utgående balans	-	-
Summa bokfört värde	97 631	97 631
Summa verkligt värde	97 631	97 631

¹⁾ Ränta är inte inräknat i anskaffningsvärdet.

Uppskattningar och bedömningar

KPA AB:s ägarintressen i tjänstepensionsföretag är innehav i koncernföretag som KPA AB bedömer vara av strategiskt väsentlig betydelse för KPA AB och Folksam Livkoncernen. Förutom dessa innehav bedömer KPA AB att operativt viktiga innehav bör anses vara av väsentlig betydelse för KPA AB och Folksam Livkoncernen. Innehav av operativt väsentlig betydelse innebär att verksamheten i ägarintresset i fråga utgörs av betydande sammanhängande verksamhet med den tjänstepensionsverksamhet som KPA AB med dotterföretag bedriver.

Tabellen ovan visar endast direktägda dotterföretag samt indirekta innehav som KPA AB bedömer vara av väsentlig betydelse. För mer information om indirektägda dotterföretag hänvisas till Folksam Livkoncernens Solvens- och verksamhetsrapport (SFCR) som finns på www.folksam.se.

Åtaganden och övrigt ansvar till förmån för koncernföretag finns i not 11 Ställda säkerheter och Eventualförpliktelser samt not 12 Ekonomisk arrangemang som inte redovisas i balansräkningen. För övrigt finns inga betydande begränsningar för ovan innehav.

Information om närstående och transaktioner med närstående finns i not 13 Upplysningar om närstående. Där framgår även företagets bedömningar och antaganden i samband med transaktioner, utestående mellanhavanden samt åtaganden.

Not 6. Övriga fordringar

Tkr	2025	2024
Skattekonto	8 617	9 037
Fordringar på kundföretag ¹⁾	47	26
Övriga fordringar	119	283
Summa	8 783	9 346

¹⁾ Fordran på kundföretag beträffas av redovisningsmedel vilket definieras under avsnitt Definitioner och begrepp.

Not 7. Aktiekapital

	2025	2024
Antal aktier	500 000	500 000
Kvotvärde, kronor	100	100

Not 8. Obeskattade reserver

Tkr	2025	2024
Periodiseringsfond		
Ingående balans	6 164	3 953
Avsättning	684	2 941
Upplösning	-	-731
Utgående balans	6 848	6 164

Periodiseringsfond	2025	2024
Avsättning 2022	1 664	1 664
Avsättning 2023	1 559	1 559
Avsättning 2024	2 941	2 941
Avsättning 2025	684	-
Summa	6 848	6 164

Not 9. Övriga skulder

Tkr	2025	2024
Skuld till kundföretag ¹⁾	1 390	4 742
Skatteskulder	90	87
Summa	1 480	4 829

¹⁾ Skuld till kundföretag beträffas av redovisningsmedel vilket definieras under avsnitt Definitioner och begrepp.

Not 10. Upplupna kostnader och förutbetalda intäkter

Tkr	2025	2024
Upplupna sociala avgifter	67	63
Summa	67	63

Not 11. Ställda säkerheter och Eventualförpliktelser

Tkr	2025	2024
Ställda säkerheter	-	-
Eventualförpliktelser	-	-

Not 12. Ekonomiska arrangemang som inte redovisas i balansräkningen

Tkr	2025	2024
Avtalat, ännu ej utbetalat lån till koncernföretag	60 000	60 000
Varav till förmån för koncern-/intresseföretag	60 000	60 000

Not 13. Upplysningar om närstående

Närstående parter

Noten innehåller beskrivningar av transaktioner och utestående mellanhavanden inklusive åtaganden mellan KPA AB och närstående enligt definitionen i IAS 24, Upplysningar om närstående.

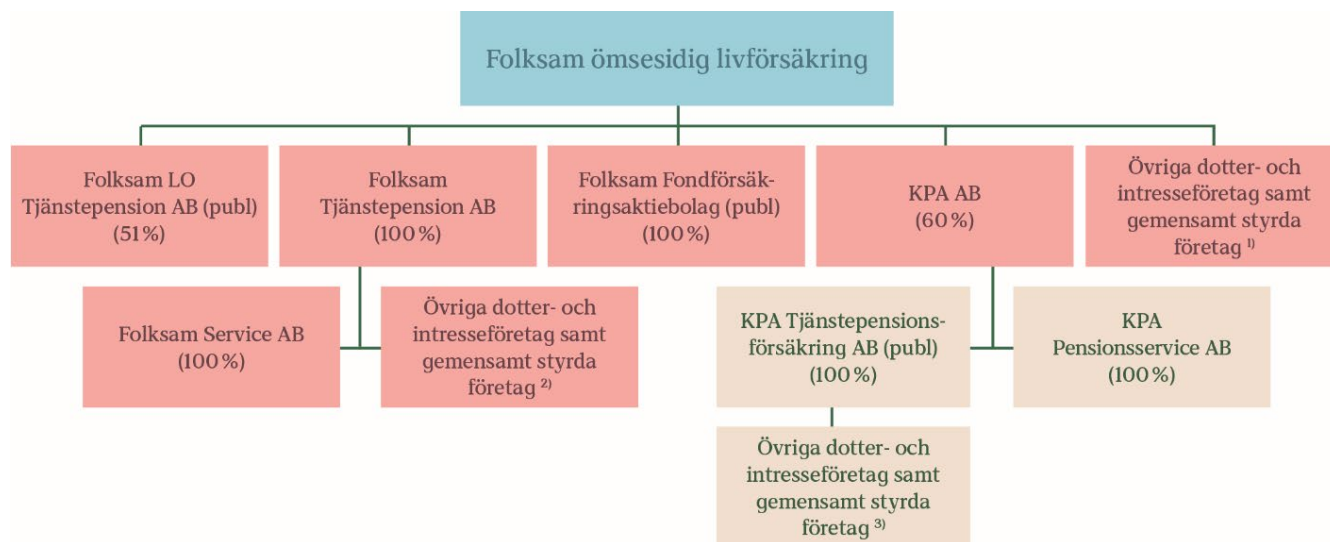
KPA AB betraktar följande juridiska och fysiska personer som närstående enligt denna definition:

- Samtliga företag i Folksam (Folksam Sak-koncernen samt Folksam Liv-koncernen inklusive KPA Pension). Se KPA Tjänstepensionsförsäkrings årsredovisning i avsnittet ägarförhållanden och koncernstruktur i förvaltningsberättelsen för mer utförlig beskrivning av den juridiska bolagsstrukturen i varumärket KPA Pension.
- Nyckelpersoner i ledande ställning, vilka överensstämmer med de ledande befattningshavare för vilka upplysningar lämnas i not 14 Medelantal anställda samt löner och ersättningar.
- Nyckelpersoners nära familjemedlemmar
- Samtliga företag i SKR-koncernen
- Konsumentkooperationens pensionsstiftelse

Företag eller fysiska personer anses inte vara närstående enbart på grund av normala kund- eller affärskontakter på marknads-mässiga villkor. Som närstående räknas inte de organisationer som har styrelserepresentation i företag i Folksamgruppen. Dessa agerar inte i direkt eget intresse utan representerar försäkringstagarna.

Bolagsstruktur i Folksam

Folksam består av två koncerner. Folksam Liv-koncernen inklusive KPA Pension och Folksam Sak-koncernen. Bilden nedan visar legal struktur för Folksam Liv-koncernen. Detaljerad redovisning av samtliga Folksam Sak-koncernföretag finns i Folksam ömsesidig sakförsäkrings årsredovisning och detaljerad redovisning av samtliga Folksam Liv-koncernföretag finns i Folksam ömsesidig livförsäkrings årsredovisning. Årsredovisningarna finns på www.folksam.se.



¹⁾ Detaljerad redovisning av andelar i koncernföretag, intresseföretag och gemensamt styrda företag finns i not 17-18 i årsredovisningen för Folksam Liv.

²⁾ Detaljerad redovisning av andelar i koncernföretag, intresseföretag och gemensamt styrda företag finns i not 15-16 i årsredovisning för Folksam Tjänstepension AB.

³⁾ Detaljerad redovisning av koncernföretag, intresseföretag och gemensamt styrda företag finns i not 16-17 i årsredovisning för KPA Tjänstepensionsförsäkring AB (publ).

Not 13. Upplysningar om närstående forts.

Upplysningar om hur transaktioner, mellanhavanden samt åtaganden ingås och följs upp

Varje år beslutar styrelsen om en affärsplan som bland annat beskriver nyttjandet av gemensamma resurser. Affärsplanen ska vara på tre års sikt och uppdateras årligen, eller då väsentliga behov uppstår. Vd ska regelbundet redovisa utfall gentemot affärsplanen för styrelsen. I samband med affärsplanen antar styrelsen även en budget för det kommande kalenderåret, inklusive fördelning av kostnader för gemensamma resurser.

Gemensam operativ organisation

Folksam Liv-koncernen tillsammans med Folksam Sak-koncernen bedriver sin verksamhet i samverkan med en i huvudsak gemensam operativ organisation samt delvis gemensam infrastruktur (IT, inventarier, immateriella rättigheter med mera). Beskriven samverkan gäller de företag som namnges i bilden ovan, ej namngivna företag i kategorin Övriga dotter- och intresseföretag ingår inte.

En central del av samverkan mellan Folksam Liv- och Sak koncernerna är de gemensamma personalresurserna i form av tillikaanställning, vilket innebär att medarbetarna är anställda i samtliga företag, med vissa undantag. Utgångspunkten är att de samlade personalresurserna över tid ska vara lämpligt dimensionerade för att kostnadseffektivt kunna tillgodose personalbehovet för moder- och dotterföretag i båda koncernerna. Tillikaanställningen medför att företagen som delar operativ organisation inte köper och säljer tjänster som tillhandahålls av den tillikaanställda personalen, annat än i undantagsfall där det är särskilt motiverat. I stället tillämpas fördelning av kostnader enligt principerna som beskrivs i avsnitt *Principer för kostnadsfördelning*.

Gemensamma inköp

Mot bakgrund av den samverkan som bedrivs mellan koncernerna kan även inköp samordnas. Inköp till fler än ett företag ska som huvudregel ingås med Folksam Liv, Folksam Sak respektive KPA Tjänstepensionsförsäkring, som part och inköpsföretag för respektive berörd koncern. Avtal kan ingås separat för varje inköpsföretag eller i ett för dessa företag gemensamt avtal. Samäganderätt uppstår vid gemensamma förvärv av tillgångar.

Principer för kostnadsfördelning

Respektive företag, verksamhetsgren och produkt ska bära sina direkt eller indirekt hänförliga driftskostnader kopplade till den gemensamma operativa organisationen samt gemensam infrastruktur. Vidare ska respektive företag endast belastas med de kostnader som uppstår baserat på faktiskt nyttjande, om inte en annan fördelning är särskilt motiverad i det enskilda fallet.

Fördelade kostnader och mottagna kostnader

Kostnader som fördelas mellan företagen inom Folksam består bland annat av personalkostnader, lokalkostnader, marknadsförings- och försäljningskostnader samt IT-kostnader såsom datautrustning, drift, utveckling av system. I det avlämnande företaget uppstår en koncernintern intäkt och i det mottagande företaget uppstår en koncernintern kostnad. Både intäkten och kostnaden redovisas under raden Driftskostnader i resultaträkningen. I samband med kostnadsfördelningen uppstår en koncernintern fordran och en koncernintern skuld mellan företagen inom Folksam. Utöver driftskostnader fördelas skadehanteringskostnader och andra försäkringsadministrativa kostnader samt kapitalförvaltningskostnader.

Koncerninterna fordringar och skulder samt ränta

Ränta på mellanhavandet beräknas månadsvis och Folksam tillämpar STIBOR 1 vecka. Reglering av mellanhavanden sker dagligen, veckovis, månadsvis eller kvartalsvis beroende på rörelse och belopp. Vid behov kan även fordringarna regleras vid anfordran.

Redovisningsmedel

KPA AB erbjuder inga tjänster mot externa parter utan ombesörjer endast åt KPA Tjänstepensionsförsäkring att betala ut pensioner. Avtalet mot externa parter ombesörjer KPA Tjänstepensionsförsäkring. Det nettobelopp som KPA AB betalar ut för KPA Tjänstepensionsförsäkrings räkning regleras månatligen mellan företagen i en så kallad rekvisition.

Not 13. Upplysningar om närstående forts.

Återbäring från KPA Tjänstepensionsförsäkring

KPA Tjänstepensionsförsäkring betalade under 2024 ut överskott om 3 097 tkr från premiebefrielseförsäkringen. Överskottet betalades ut som återbäring i form av en engångsutbetalning. Återbäringen redovisas som Övrig rörelseintäkt. Under 2025 har ingen återbäring betalats ut.

Ekonomiska arrangemang som inte redovisas i balansräkningen

Avtalat, ännu ej utbetalat lån till koncernföretag redovisas under Ekonomiska arrangemang som inte redovisas i balansräkningen. För mer information hänvisas till not 12.

Transaktioner, utestående mellanhavanden och åtaganden mellan KPA AB och SKR-koncernen

Det har inte skett några transaktioner med företagen i SKR-koncernen under perioden. Det finns heller inga utestående mellanhavanden eller åtaganden mellan KPA AB och företagen i SKR-koncernen.

Transaktioner, utestående mellanhavanden och åtaganden mellan KPA AB och Konsumentkooperationens pensionsstiftelse

Det har inte skett några transaktioner med Konsumentkooperationens pensionsstiftelse under perioden och det finns inga utestående mellanhavanden mellan KPA AB och Konsumentkooperationens pensionsstiftelse.

Upplysningar om transaktioner mellan KPA AB och närstående inom:

	Folksam Liv-koncernen			Folksam Sak-koncernen			Övriga närstående
	Moder-företag	Koncern-företag	Intresse- och gemensamt styrda företag	Moder-företag	Koncern-företag	Intresse- och gemensamt styrda företag	
2025, Tkr							
Mottagna kostnader	-115	-0	-	-2 408	-	-	-
Ränteintäkter	1	0	-	-	-	-	-
Räntekostnader	-0	-0	-	-6	-	-	-
Summa	-115	0	-	-2 414	-	-	-

Upplysningar om KPA AB:s utestående mellanhavanden och åtaganden till närstående per 31 december

	Folksam Liv-koncernen			Folksam Sak-koncernen			Övriga närstående
	Moder-företag	Koncern-företag	Intresse- och gemensamt styrda företag	Moder-företag	Koncern-företag	Intresse- och gemensamt styrda företag	
2025, Tkr							
Fordringar	-	38	-	-	-	-	-
Skulder	11	176 951	-	234	-	-	-
Ekonomiska arrangemang	-	60 000	-	-	-	-	-
Summa	11	236 989	-	234	-	-	-

Not 13. Upplysningar om närstående forts.

Upplysningar om transaktioner mellan KPA AB och närstående inom:

	Folksam Liv-koncernen			Folksam Sak-koncernen			Övriga närstående
	Moder-företag	Koncern-företag	Intresse- och gemensamt styrda företag	Moder-företag	Koncern-företag	Intresse- och gemensamt styrda företag	
2024, Tkr							
Mottagna kostnader	-104	-1	-	-2 838	-	-	-
Ränteintäkter	-	7	-	-	-	-	-
Räntekostnader	-0	-6	-	-10	-	-	-
Summa	-104	0	-	-2 848	-	-	-

Upplysningar om KPA AB:s utestående mellanhavanden och åtaganden till närstående per 31 december

	Folksam Liv-koncernen			Folksam Sak-koncernen			Övriga närstående
	Moder-företag	Koncern-företag	Intresse- och gemensamt styrda företag	Moder-företag	Koncern-företag	Intresse- och gemensamt styrda företag	
2024, Tkr							
Fordringar	-	157	-	-	-	-	-
Skulder	16	164 481	-	626	-	-	-
Ekonomiska arrangemang som inte redovisas i balansräkningen	-	60 000	-	-	-	-	-
Summa	16	224 638	-	626	-	-	-

Not 14. Medelantal anställda samt löner och ersättningar

Medelantal anställda ¹⁾

Medelantalet anställda uppgick i KPA AB till 0 (0) tjänstemän.

¹⁾ Företagen inom Folksam tillämpar tillikaanställning vilket innebär att medarbetaren är anställd i flera företag inom Folksam. Varje anställd är organisatoriskt placerad på ett kostnadsställe. Ett kostnadsställe kan endast tillhöra ett företag. Den anställdes lönekostnader belastar initialt det organisatoriskt tilldelade kostnadsstället, varefter lönekostnaderna fördelas mellan kostnadsställen inom Folksam i förhållande till utfört arbete. Utifrån tillikaanställningsmodellen är medelantalet anställda i KPA AB 2 (3) personer.

Fördelning kvinnor och män, styrelse och ledande befattningshavare Antal	2025		2024	
	Kvinnor	Män	Kvinnor	Män
Styrelse	5	3	5	3
Vd	1	-	1	-
Summa kvinnor och män, styrelse och ledande befattningshavare	6	3	6	3

Löner, ersättningar och övriga förmåner, Tkr ¹⁾	2025	2024
Styrelse	-553	-512
Vd	-1 092	-1 067
Summa ledande befattningshavare	-1 645	-1 579
Sociala kostnader	-869	-906
varav pensionskostnader vd, inklusive löneskatt.	-433	-394

¹⁾ Vd är även vd i andra KPA-företag. Lönekostnaderna fördelas därför mellan dessa företag.

Not 14. Medelantal anställda samt löner och ersättningar, forts.

Ersättningspolicy

Folksams ersättningspolicy är gemensam för samtliga företag inom Folksam och utgår från de grundläggande värderingarna inom Folksam och har som mål att långsiktigt attrahera, motivera och behålla kvalificerade medarbetare med rätt kompetens vilka bidrar till att KPA AB når sina mål och strategier på kort och lång sikt. Ersättningen ska vara individuell och differentierad, den ska motivera goda prestationer och önskvärda beteenden samt bidra till ett sunt risktagande som ligger i linje med ägarnas och kundernas förväntningar på KPA AB. Ersättningarna ska utformas och bestämmas utan hänsyn till kön, könsöverskridande identitet eller uttryck, etnisk tillhörighet, religion eller annan trosuppfattning, funktionsnedsättning, sexuell läggning eller ålder.

För att minimera överdrivet risktagande samt undvika intressekonflikter där kundens intressen inte tas till vara med tillbörlig omsorg ska ingen rörlig ersättning utgå i KPA AB, med undantag för ett företagsgemensamt belöningsprogram. Belöningsprogrammet utgår från Folksamgruppens strategiska inriktning och är kopplad till övergripande mål som fastställs i affärsplanen. För vd och tillikaanställd chef för internrevision utgår ingen rörlig ersättning.

Beslutsgång för ersättningspolicy

Folksams ersättningspolicy är fastställd av KPA AB:s styrelse.

KPA AB:s ersättningsutskott

Inom KPA AB har styrelseordföranden ersättningsutskottets roll.

Anställda som kan påverka Folksams risknivå

KPA AB har identifierat de anställda som väsentligen kan påverka risknivån i företaget. Denna grupp av anställda utvärderas löpande och kan ändras beroende på den påverkan de har från tid till annan. Anställda som kan påverka risknivån i KPA AB är vd samt tillikaanställd chef för internrevision.

Folksams belöningsprogram

Folksam har ett belöningsprogram som omfattar samtliga medarbetare inom Folksams verksamhet utom för vd, koncernledning, vd/vice vd i dotterföretagen och chef för internrevision. Syftet med belöningsprogrammet är att skapa ett gemensamt fokus och drivkraft till att uppnå övergripande mål, samt att skapa engagemang hos medarbetarna och att bidra till att vara en attraktiv arbetsgivare. De belöningsgrundande målen i programmet utgörs av Folksams övergripande mål att ha försäkrings- och pensionssparandebansens mest nöjda kunder samt att ha en lönsam tillväxt. Folksamgruppens årligen fastställda driftskostnadsram utgjorde ett tröskelvärde i belöningsprogrammet. Om den årliga tröskeln för driftkostnader överskrids är huvudregeln att inget utfall i belöningsprogrammet lämnas, även om de belöningsgrundade målen har uppnåtts.

Belöningsprogrammet kan falla ut med 0 kronor till maximalt 20 000 kronor per medarbetare och år beroende på grad av målpuppfyllelse. Utfallet för respektive medarbetare beräknas proportionellt baserat på närvaro och tjänstgöringsgrad. Utfallet i belöningsprogrammet växlas obligatoriskt till en avsättning i en individuell tjänstepensionsförsäkring.

Not 14. Medelantal anställda samt löner och ersättningar, forts.

Ersättning styrelse, Tkr	Arvode	Övriga förmåner	Sociala kostnader ¹⁾	Totalt
2025				
Styrelsens ordförande				
Ylva Wessén ²⁾	-	-	-	-
Styrelsens vice ordförande				
Anders Henriksson	-192	-	-60	-253
Övriga styrelseledamöter				
Katrin Röcklinger ²⁾	-	-	-	-
Michael Kjeller ^{2) 5)}	-	-	-	-
Paul Lundberg	-175	-	-55	-230
Johan Ingelskog (adj)	-37	-	-12	-49
Lena Dahl (adj)	-37	-	-12	-49
Eva Fagerberg (adj)	-28	-	-9	-37
Peter Danielsson (adj)	-28	-	-9	-37
Carina Wutzler (adj)	-9	-	-3	-12
Arbetsstagarrepresentanter				
Karin Lindblom ⁵⁾	-6	-	-2	-8
Micaela Feldt ⁴⁾	-9	-	-3	-12
Susanna Järnek	-15	-	-5	-20
Ann-Charlotte Tollqvist	-15	-	-5	-20
Summa ersättning styrelse	-553	-	-174	-727
2024				
Styrelsens ordförande				
Ylva Wessén ²⁾	-	-	-	0
Styrelsens vice ordförande				
Anders Henriksson	-186	-	-58	-245
Övriga styrelseledamöter				
Katrin Röcklinger ²⁾	-	-	-	-
Michael Kjeller ²⁾	-	-	-	-
Paul Lundberg	-142	-	-45	-187
Johan Ingelskog (adj)	-36	0	-11	-47
Lena Dahl (adj)	-36	0	-11	-47
Eva Fagerberg (adj)	-36	0	-11	-47
Peter Danielsson ³⁾	-36	0	-11	-47
Arbetsstagarrepresentanter				
Karin Lindblom	-15	-	-5	-20
Susanna Järnek	-9	-	-3	-12
Ann-Charlotte Tollqvist	-15	0	-5	-20
Summa ersättning styrelse	-512	-1	-161	-674

¹⁾ Varav inga pensionskostnader.

²⁾ Interna ledamöter från koncernledningen erhåller inget arvode.

³⁾ Invald 2024-03.

⁴⁾ Invald 2025-05

⁵⁾ Avgick 2025-05

Not 14. Medelantal anställda samt löner och ersättningar, forts.

Arvodesnivåer styrelsen, Tkr	2025	2024
Vice styrelseordförande, fast årsarvode	-155	-150
Övriga ex vd, fast årsarvode	-128	-124
Sammanträdesarvode per tillfälle	-9	-9

Personalrepresentanter, Tkr	2025	2024
Ordinarie ledamot		
Sammanträdesarvode per tillfälle	-3	-3

Löner, ersättningar, arvoden och förmåner, Tkr	Grundlön	Övriga förmåner och ersättningar	Rörlig ersättning	Pensionskostnad ¹⁾	Summa	Avgiftsbestämda pensionskostnader
2025						
Koncernchef och vd						
Camilla Larsson Vd	-1 089	-3	-	-433	-1 525	-433
2024						
Koncernchef och vd						
Camilla Larsson Vd	-1 063	-4	-	-394	-1 461	-394

¹⁾ Pensionskostnader avser kostnader hänförligt till respektive år.

Not 14. Medelantal anställda samt löner och ersättningar, forts.

Ersättningar till ledande befattningshavare

Principer

Till styrelsens ledamöter inklusive arbetstagarrepresentanter utgår arvode enligt bolagsstämans beslut. Styrelsearvode betalas även ut till arbetstagarrepresentanter som sitter i bolagsstyrelser. Ersättningen till vd utgörs av grundlön, övriga förmåner och tjänstepension. Det finns inga rörliga ersättningar till vd.

Berednings- och beslutsprocessen

Styrelsen beslutar om vd:s anställningsvillkor. KPA AB:s ordförande bereder frågan om vd:s anställningsvillkor för beslut av styrelsen.

Pension

Pensionsåldern för vd är 65 år. Utöver förmåner enligt lagen om allmän försäkring har vd en premiebaserad pensionsförmån med en premieavsättning som motsvarar 31 procent av den årliga bruttolönen.

Avgångsvederlag

Avgångsvederlag utgår för vd med 12 månadslöner och uppsägningstiden är 6 månader från företagets sida.

Pensionsupplysningar

KPAs pensionsåtagande till anställda för kollektivavtalade tjänstepensioner tryggs i Konsumentkooperationens pensionsstiftelse sedan 1 juli 2011. Pensionsplanen, KTP-planen, består av en förmånsbestämd plan för de som är födda 1 juli 1978 eller tidigare eller en avgiftsbaserad plan för de som är födda senare än 1 juli 1978.

Avsättningarna till stiftelsen för de förmånsbestämda delarna och försäkringspremierna för de avgiftsbestämda delarna redovisas löpande som kostnader i arbetsgivaren KPA AB:s resultaträkning. Pensionsåtagandena redovisas inte i moderföretagets balansräkning.

Tidigare intjänade pensionsrätter (åtaganden) enligt pensionsavtalet KPA-plan tryggs med försäkring.

Specifikation av redovisade pensionskostnader i KPA Pension, pensionering genom försäkring

Tkr	2025	2024
Försäkringspremier	627	1 174
Särskild löneskatt på pensionskostnader	152	285
Årets pensionskostnad	779	1 459

Not 15. Tvister

Det förekommer inte några tvister som i väsentligt avseende kan påverka företagets finansiella ställning.

Not 16. Förslag till vinstdisposition

Till årsstämmans förfogande står:

Balanserade vinstmedel	128 728 695
Årets resultat	1 689 709
Totalt, kronor	130 418 404

Styrelsen och verkställande direktör föreslår stämman att det för räkenskapsår 2025 redovisade resultatet överföres till ny räkning.

Att i ny räkning balansera	130 418 404
Totalt, kronor	130 418 404

Beträffande företagets resultat och ställning i övrigt hänvisas till resultat- och balansräkning med tilläggsupplysningar.

Not 17. Väsentliga händelser efter balansdagen

Inga väsentliga händelser har ägt rum efter balansdagens slut.

Årsredovisningens undertecknande

Årsredovisningen beslutades den 24 mars 2026

Stockholm, det datum som framgår nedan

Ylva Wessén 24 mars 2026
Ordförande

Anders Henriksson 24 mars 2026

Marcus Blomberg 24 mars 2026

Paul Lundberg 24 mars 2026

Katrin Niklasson Röcklinger 24 mars 2026

Ann-Charlotte Tollqvist 24 mars 2026
Arbetstagarrepresentant

Camilla Larsson 24 mars 2026
VD

Vår revisionsberättelse har lämnats det datum som framgår nedan

Ernst & Young AB

Erik Benjaminsson Castlin 25 mars 2026
Auktoriserad revisor

Definitioner och begrepp

Sysselsatt kapital

Balansomslutning minskad med icke räntebärande skulder och uppskjutna skatteskulder i obeskattade reserver.

Justerat eget kapital

Eget kapital samt obeskattade reserver med avdrag för uppskjuten skatteskuld.

Avkastning på sysselsatt kapital

Resultat efter finansiella poster i procent av genomsnittlig sysselsatt kapital. Sysselsatt kapital avser balansomslutningen minskad med icke räntebärande skulder och uppskjutna skatteskulder i obeskattade reserver.

Avkastning på eget kapital

Resultat efter finansiella poster. Där resultatet är positivt beaktas avdrag för schablonmässig beräknad skatt. Detta resultat ställs i procent av genomsnittligt justerat eget kapital.

Redovisningsmedel

Redovisningsmedel tillika klientmedel definieras som likvida medel tillhörande kund hos en redovisningsenhet (företaget). Vilket innebär att företaget, i sin verksamhet, tar emot medel för annans räkning. Ett mellanhavande mellan företaget och kundföretag. En redovisningsenhet som handhar redovisningsmedel måste för varje kund redovisa dels de transaktioner som har gjorts av dels för kvarvarande saldo knutet till kund. Redovisningsmedel hålls skild från företagets egen rörelse.

Fordran kundföretag definierar den fordran företaget har på annan part, kund. Företaget har åtagit sig att betala ut till tredje part i förskott. Fordran regleras mellan företaget och kundföretaget i efterskott.

Skuld kundföretag definierar den skuld företaget har till annan part. Skuld som ska betalas ut för annans räkning till tredje part.

Bolagsbenämningar

Folksam och Folksamgruppen

Folksam och Folksamgruppen omfattar Folksam Liv-koncern och Folksam Sak-koncern. I begreppet koncern ingår konsoliderade och ej konsoliderade företag.

Folksam Liv-koncernen

I de finansiella rapporterna används begreppet koncern för att beskriva konsoliderade och ej konsoliderade företag. I koncernens balans- och resultaträkningar med tillhörande noter avses företag som konsolideras. Folksam Liv konsoliderar dotterföretag som står under bestämmande inflytande. Intresseföretag och gemensamt styrda företag konsolideras och är de företag i vilka koncernen har ett betydande inflytande, men inte ett bestämmande inflytande. Folksam Liv är moderföretag i en koncern som förutom moderföretaget omfattar dels helägda dotterföretag som Folksam Tjänstepension AB (Folksam Tjänstepension) och Folksam Fondförsäkringsaktiebolag (publ) (Folksam Fondförsäkring), dels delägda företag som företagen inom KPA Pension, som ägs till 60 procent och Folksam LO Tjänstepension AB (publ) (Folksam LO Tjänstepension), som ägs till 51 procent. KPA Pension omfattar KPA AB, KPA Tjänstepensionsförsäkring AB (publ) (KPA Tjänstepensionsförsäkring) samt KPA Pensions-service AB.

Folksam Liv-gruppen

Avser den försäkringsgrupp som rapporteras enligt Solvens II-regelverket, för Folksam Liv motsvarar det företag som ingår i Folksam i Folksam Liv-koncernen det vill säga företag som både konsolideras och ej konsolideras i de finansiella rapporterna.

Folksam Sak-koncernen

I de finansiella rapporterna används begreppet koncern för att beskriva konsoliderade och ej konsoliderade företag. I koncernens balans- och resultaträkningar med tillhörande noter avses företag som konsolideras. Folksam Sak konsoliderar dotterföretag som står under bestämmande inflytande. Intresseföretag och gemensamt styrda företag konsolideras och är de företag i vilka koncernen har ett betydande inflytande, men inte ett bestämmande inflytande. Folksam Sak är moderföretag i en koncern som förutom moderföretaget omfattar det helägda försäkringsdotterföretaget Tre Kronor Försäkring AB samt dotterföretag som bland annat bedriver fastighetsverksamhet.

Folksam Sak-gruppen

Avser den försäkringsgrupp som rapporteras enligt Solvens II-regelverket, för Folksam Sak motsvarar det företag som ingår i Folksam Sak-koncernen det vill säga företag som både konsolideras och ej konsolideras i de finansiella rapporterna.

