



Årsredovisning 2020

KPA Pensionservice AB



Innehåll

	Sidan
2020 i siffror	4
Pensionsbolaget för kommuner och regioner	6
Förvaltningsberättelse	11
Finansiella rapporter.....	17
Noter	22
Underskrifter	36
Definitioner och begrepp	37
Revisionsberättelse	38

Informationen på följande sidorna 4–10
gäller för samtliga bolag inom KPA Pension.

KPA Pension

2020 i siffror



4,8

procent

totalavkastning för
KPA Pensionsförsäkring.

20

miljarder kronor

har betalats ut i pensioner.

70

procent

marknadsandel antal kunder för
avtalsområdena KAP-KL och AKAP-KL.

9:e

året i rad

uteses vi till pensionsbranschens mest hållbara
varumärke i Sustainable Brand Index.

1 131

miljoner kronor

investerades i obligationer där pengarna
bidrar i kampen mot coronapandemin.

228

miljarder kronor

i förvaltad kapital.

600

miljoner kronor

investerades i grön obligation där
pengarna går till nya bostäder, dricksvatten-
och återvinningsprojekt i Norrköping.

450

miljoner kronor

investeras i grön skogsfond från Silvestica Green Forest.

2050

nettonollutsläpp

2050 ska vi ha nettonollutsläpp i portföljen.

2030

nettonollutsläpp

2030 ska vi ha nettnollutsläpp från vår egen verksamhet.

547

röster

har KPA Pension avgett på bolagsstämmor.

172

solvensgrad

för KPA Pensionsförsäkring.

73

procent

av pensionsspararna är nöjda eller mycket nöjda.

90

procent

av våra kunder är nöjda eller mycket nöjda med vår kundservice.

4,9

miljarder kronor

investerades i fastighetskreditfond. Vår enskilt största investering någonsin.



Pensionsbolaget för kommuner och regioner

KPA Pension är pensionsbolaget för kommuner, regioner och deras anställda. Så har det varit ända sedan 1922. Men det som en gång startade som en pensionskassa för 11 städer är idag ett modernt pensionsbolag som ger kunderna trygga och hållbara pensioner till låga avgifter. Vår affär är kollektivavtalad tjänstepension och pensionsadministration.

Vår vision

Våra kunder ska känna sig trygga i en hållbar värld.

Vår affärsidé

KPA Pension erbjuder kollektivavtalad tjänstepension till kommunsektorn. Vi kombinerar trygga pensioner med ansvarsfulla investeringar.

Vårt övergripande mål

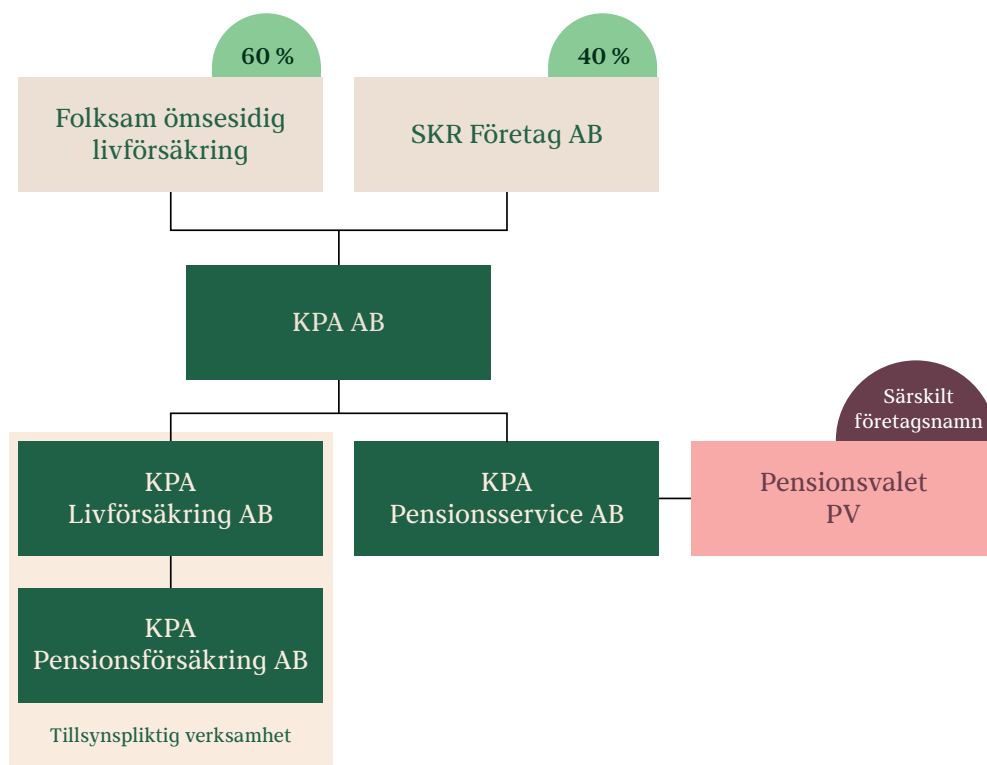
KPA Pension ska vara det ledande tjänstepensionsbolaget som kunder, medarbetare och ägare kan känna sig stolta över.

Organisation

KPA Pension är ett varumärke inom Folksamgruppen som består av följande bolag:

- KPA AB
- KPA Livförsäkring AB
- KPA Pensionsförsäkring AB
- KPA Pensionservice AB

Samtliga KPA-företag bedriver verksamhet under det gemensamma varumärket KPA Pension och erbjuder traditionell pensionsförsäkring, fondförsäkring, livförsäkring, pensionsadministration, valcentral och kapitalförvaltning med hållbar inriktning.



Folksamgruppen omfattar de två moderföretagen Folksam Liv (Folksam ömsesidig livförsäkring) och Folksam Sak (Folksam ömsesidig sakförsäkring) med dotterföretag. Folksam Liv är moderföretag i en koncern som förutom moderföretaget omfattar dels det helägda dotterföretaget Folksam Fondförsäkring (Folksam Fondförsäkringsaktiebolag), dels delägda företag som bolagen inom KPA Pension, som ägs till 60 procent, och Folksam LO Pension (Folksam LO Fondförsäkringsaktiebolag), som ägs till 51 procent.

KPA Pensionsförsäkring drivs, liksom sitt moderföretag KPA Livförsäkring, enligt ömsesidiga principer. Företagen får inte dela ut vinst och konsolideras inte. Allt överskott återförs till försäkringstagarna.

KPA Pension ägs till 60 procent av Folksam och till 40 procent av SKR, Sveriges Kommuner och Regioner. Våra 221 medarbetare arbetar på huvudkontoret i Stockholm eller vid kontoret i Sundsvall. På båda orterna delar vi kontorsyta med Folksam. Vi har ingen verksamhet utanför Sverige.

Så skapar vi värde för ...

... pensionsspararna

Ungefär två miljoner anställda och tidigare anställda i kommuner och regioner har sin tjänstepension hos oss. Vi förvaltar mer än 200 miljarder kronor, pengar som ska ge trygga och hållbara pensioner till bland annat lärare, sjuksköterskor, förskollärare, renhållningsarbetare och många andra som är anställda i kommuner, regioner och kommunala bolag. 9 av 10 kunder har en traditionell försäkring med en garanterad del. Det är ett tryggt och bra alternativ. Arbetsmarknadens parter har beslutat att om kunden inte själv gör ett val placeras tjänstepensionen hos KPA Pension i en traditionell försäkring. När vi frågar våra kunder om vad som är viktigast när de väljer pensionssparande så svarar de ofta att de vill ha ett tryggt sparande där de själva inte behöver engagera sig. För dessa kunder är traditionell försäkring ett utmärkt alternativ. För varje krona som betalas in till pensionen garanterar vi att en viss del kommer att betalas ut i pension. Går sparandet bra tillkommer dessutom avkastning. För de kunder som föredrar ett fondsparande erbjuder vi externt förvaltade fonder som både lever upp till våra etiska investeringskriterier och till fondförvaltarens egna hållbarhetskrav.

...kommuner, regioner och kommunala bolag

Vi hjälper merparten av Sveriges kommuner, regioner och ett stort antal kommunala bolag, med pensionsadministration, försäkring och rådgivning. I vårt utbud finns förmedlingstjänst, beräkning och utbetalning av olika pensionsförmåner, förmånsbestämd försäkring samt beräkning och prognos av pensionsskuld. Dessutom erbjuder vi tilläggstjänster inom vår konsult- och kursverksamhet. Den kollektivavtalade tjänstegrupplivförsäkringen på det kommunala området omfattar drygt en miljon arbetstagare.

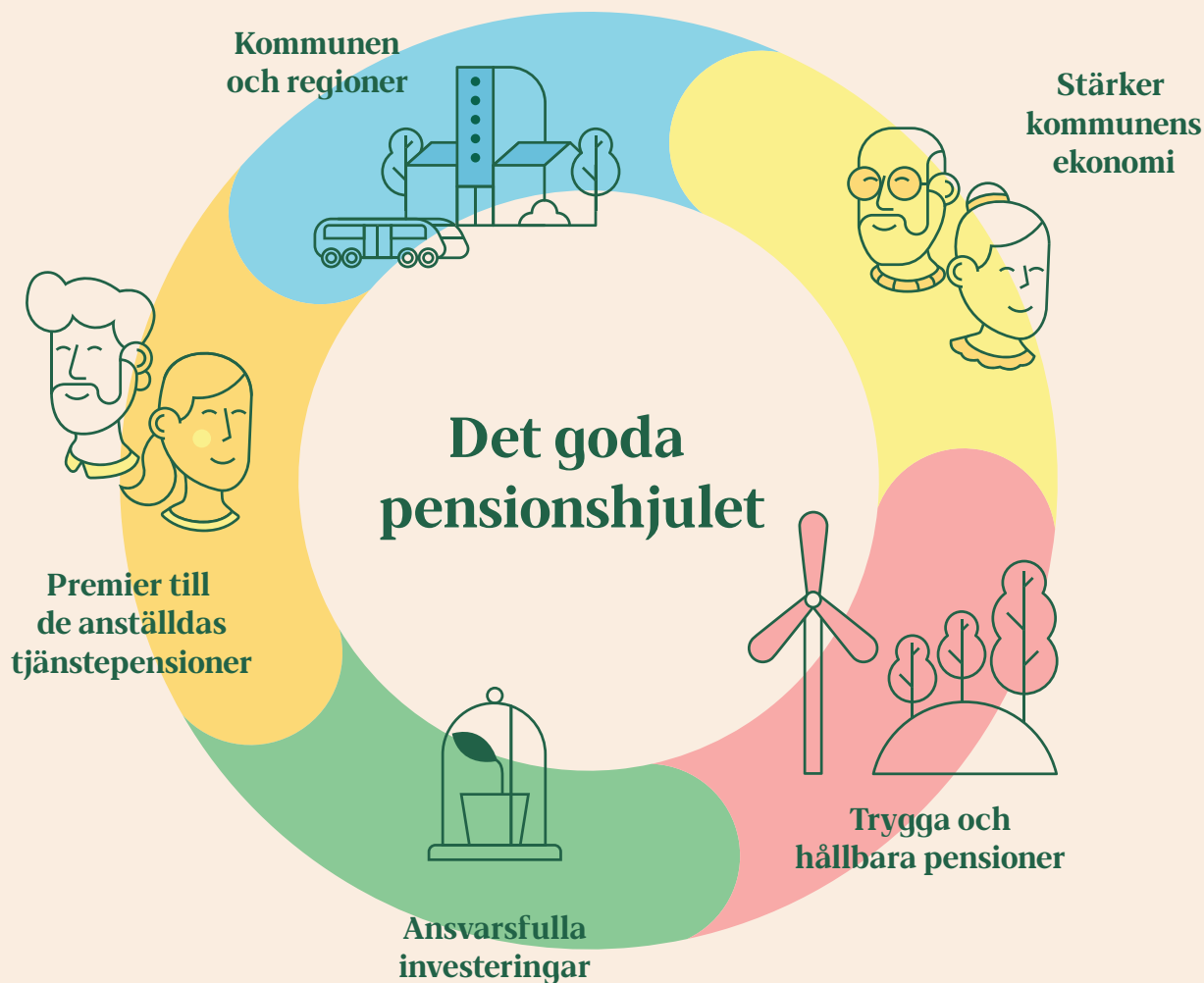
Tillsammans med landets kommuner och regioner vill vi vara med att skapa förutsättningar för en grön omställning och bidra i deras arbete med att bygga hållbara städer och samhällen. Bland annat genom satsningar på infrastruktur, eller projekt för att motverka eller förbereda för klimatförändringarna.

...för samhället

KPA Pension har en viktig roll i samhället. Vår viktigaste uppgift är att förvalta och betala ut pensioner. Detta uppdrag ger oss också möjligheten att påverka. Det kan vi göra genom att välja investeringar som är hållbara, välja bort investeringar som på olika sätt skadar människor eller klimat och att vara aktiva ägare genom att ställa krav och påverka i frågor som rör miljö, klimat eller mänskliga rättigheter. Jämställdhet och mångfald är också viktiga samhällsfrågor som vi arbetar med på olika sätt, både i vår egen verksamhet, i våra investeringar och genom att lyfta frågorna i olika forum.

...för klimatet

Som en stor finansiell aktör har vi både möjlighet och skyldighet att bidra till den nödvändiga klimatomställningen världen står inför. Genom vårt ägande kan vi sätta press på företagen att agera i rätt riktning. Vi kan också investera i projekt och företag som arbetar med klimatfrågor. Men klimatet är också drivkraften när vi ska minska utsläppen från den egna verksamheten till att bli nettonoll år 2030.



Vår uppgift är att se till att våra kunder ska få en trygg och bra tjänstepension. Arbetsgivarna, alltså kommunerna och regionerna, betalar premier till oss. Dessa pengar investerar vi i olika tillgångar som till exempel aktier eller fastigheter. De kan också vara med att finansiera lokala projekt som bidrar till den gröna omställningen. Till exempel nya cykelvägar i Göteborg, ett äldreboende i Vellinge och hållbara hyresrätter i Norrköping. Det är investeringar som kunderna har nytta av redan idag, samtidigt som de bidrar till trygga pensioner längre fram. Vi kallar det "Det goda pensionshjulet".

Coronapandemin

Vi lämnar ett år bakom oss som dominerats av coronapandemin. Människor runt hela världen har förlorat anhöriga, blivit av med sina jobb och upplevt långa perioder i isolering. Anställda inom kommun och region, våra kunder, har fått dra ett tungt lass under hela detta år. Inom sjukvården slår antalet övertidstimmar i taket. Tillsammans med andra sektorer som skola och äldreomsorg har de sett till att kritiska verksamheter har fortsatt att fungera trots alla utmaningar denna extrema situation har fört med sig. Pandemin har också påverkat finansmarknaden och vi lämnar ett turbulent år bakom oss med både upp- och nedgångar på börsen. Genom en förutseende och långsiktig placeringsstrategi är KPA Pension fortsatt finansiellt stabilt.

Pandemin har också förändrat synen på begreppet hållbarhet. Det är inte bara en fråga om miljö och klimat. Pandemin har slagit hårt mot socialt utsatta områden, både här i Sverige och utomlands, och det blir alltmer vedertaget att hållbarhet också omfattar människors hälsa och sociala situation. Under året har KPA Pension investerat 1 131 miljoner kronor i obligationer med syfte att mildra effekterna av Coronaviruset och för att säkra sjukvårdssystem och infrastruktur.

Vi ställer inte in, vi ställer om

Det har varit särskilt angeläget för KPA Pension att ta ansvar under pandemin eftersom många av våra kunder ofta arbetar inom vård, skola och omsorg. Året 2020 kännetecknas bland annat av dessa yrkesgruppers fantastiska förmåga att upprätthålla samhället. Vi uppmanade tidigt medarbetare att arbeta hemifrån i så stor utsträckning som möjligt. Kundmöten och utbildningar flyttades till digitala forum. Medarbetardagar, avdelningsfika och afterworks ställdes om. En egen studio har byggts som används för digitala sändningar som skapar gemenskap och närvaro, även i tider när vi inte är tillsammans fysiskt. I slutet av året när läget i världen blev som mest akut möjliggjorde KPA Pension för anställda med sjukvårdskompetens att gå in och stötta i vården med bibehållen lön.

Vårt hållbarhetsarbete bedöms och rankas

Vårt hållbarhetsarbete syns i sömmarna både av konsumenter och aktörer i pensionsbranschen. Det är bra och ett viktigt redskap i vårt förbättringsarbete.

Sveriges mest hållbara pensionsbolag, enligt konsumenterna

För nionde året i rad utsågs vi till Sveriges mest hållbara pensionsbolag av svenska konsumenter i Sustainable Brand Index årliga mätning. Det är ett kvitto på att konsumenterna har förtroende för vårt arbete med hållbarhet och att hållbarhet är en del av vårt varumärke. Detta bekräftas också av vår varumärkestracking som visar att varumärket står sig mycket starkt i jämförelse med andra aktörer på marknaden.



Förvaltningsberättelse

Styrelsen och verkställande direktören (vd) för KPA Pensionservice AB (KPA Pensionservice), med organisationsnummer 556569-1077, avger härmed årsredovisning för räkenskapsåret 2020 vilket är företagets 22:a verksamhetsår. Styrelsen har sitt säte i Stockholm.

Ägarförhållanden och koncernstruktur

KPA Pensionservice är ett helägt dotterföretag till KPA AB (556527-7182). KPA AB ägs till 60 procent av Folksam ömsesidig livförsäkring (502006-1585) och till 40 procent av Sveriges Kommuner och Regioner, SKR, genom SKR Företag AB (556117-7535).

I KPA-gruppen (KPA Pension) ingår även KPA Livförsäkring AB (publ) (502010-3502) med dotterföretaget KPA Pensionsförsäkring AB (publ) (516401-6544). Dessa försäkringsföretag drivs enligt ömsesidiga principer där ingen vinstutdelning får ske utan allt överskott återförs till försäkringstagarna. Företagen konsolideras av den anledningen inte i koncernredovisningen i enlighet med ÅRL 7:5. Samtliga KPA-företag har säte i Stockholm.

Samverkan med närstående företag sker inom bland annat distribution och administration för att nå stordriftsfördelar till nytta för kunderna. Ytterligare upplysningar om närstående företag och deras relationer finns i not 15 Upplysningar om närstående.

Verksamhet

Samtliga KPA-företag bedriver verksamhet under det gemensamma varumärket KPA Pension och erbjuder traditionell pensionsförsäkring, fondförsäkring, livförsäkring, pensionsadministration, valcentral och kapitalförvaltning med hållbar inriktning. KPA Pensionservice erbjuder pensionsadministrativa samt konsultativa tjänster till kommuner, regioner och kommunala företag. Det innebär bland annat att KPA Pensionservice beräknar och utbetalar tjänstepension för arbetsgivarnas räkning. KPA Pensionservice administrerar också de individuella pensionsvalen för anställda inom den kommunala och kooperativa sektorn och förmedlar pensionspremierna till valbara försäkringsföretag via valcentralstjänsten Pensionsvalet. Pensionsvalet är ett så kallat särskilt företagsnamn (före detta bifirma) inom företaget.

KPA Pensionservice gör varje månad över 800 000 pensionsutbetalningar. I slutet av 2020 hade närmare 200 regioner och kommuner samt cirka 1 000 kommunala företag avtal med KPA Pensionservice. Under 2020 har närmare 20,3 miljarder kronor betalats ut i pension och 16,2 miljarder kronor förmedlats till de valbara försäkringsföretagen.

Väsentliga händelser under året

Året 2020 har präglats av coronapandemin som drabbat hela världen. Åtgärderna för att skydda människor och minska pandemins konsekvenser påverkar hela samhällsekonomin. KPA Pension är dock finansiellt stabilt och kan stå emot avsevärd turbulens. I linje med KPA Pensions vision att våra kunder ska känna sig trygga i en hållbar värld har det under året bland annat skett investeringar i obligationer för att lindra konsekvenser av Covid-19.

Sedan mitten av mars har Folksamgruppens centrala krisledning varit aktiverad och ett stort antal medarbetare arbetar hemifrån. Initialt sammanträdde den centrala krisledningen i stort sett dagligen och utifrån dagsläget och Folkhälsomyndighetens direktiv fattat beslut om eventuella åtgärder och informationsinsatser. Återkommande nyhetsbrev har skickats ut till samtliga chefer så att dessa regelbundet ska kunna informera medarbetare i sin tur. För att informera våra kunder har information publicerats på bland annat www.kpa.se. KPA Pensions digitala mognad har gjort att produktiviteten har kunnat hållas på en i princip bibehållen nivå. KPA Pension arbetar aktivitetsbaserat sedan en tid, vilket förutsätter digitala verktyg och en hög digital mognad. Även arbetsplatserna i hemmen har förbättrats genom utlåning av kontorsstolar och andra hjälpmedel till medarbetarna. När många medarbetare började arbeta hemma ersattes fysiska möten med digitala. Omställningen till att medarbetare arbetar i huvudsak från hemmet har därför fungerat mycket bra.

Den andra vågen av pandemin, under hösten, innebar att KPA Pension inrättat mer permanenta åtgärder. Arbetsplatserna på kontoren har glesats ut för att minska smittspridning och skyltar har setts över med uppmaningar att hålla avståndet och tvätta händerna ofta.

Under året har bolaget anordnat ett flertal digitala kundevent med inriktning bland annat på pandemins påverkan på pensionerna, hållbara upphandlingar och utveckling i de digitala tjänsterna våra kunder kan nyttja. Utbildningar och informationsträffar för kommuner och regioner har utförts digitalt.

KPA Pension har inte drabbats av större ekonomiska effekter av Covid-19 och har därför inte ansökt eller erhållit omställningsstöd relaterat till Covid-19. Folksam fortsätter att följa utvecklingen.

Erbjudande

Under 2020 har bland annat norregionerna (Norrbotten, Västerbotten, Jämtland/Härjedalen, Västernorrland), region Halland och sju Värmlandskommuner valt KPA Pensionservice som leverantör för administration av pensioner.

KPA Pensionservice har efter upphandling tilldelats nytt ramavtal med SKL Kommentus. Ramavtalet omfattar pensionsadministration och försäkringslösningar.

Under året har KPA Pensions visuella identitet uppdaterats och moderniserats med bland annat ny logotyp och typsnitt. Den nya visuella identiteten har optimerats för företagets digitala kanaler och tjänster.

KPA Pensionservice har under året erhållit ett bestyrkandeintyg enligt ISAE typ 2, som visar att företaget har rutiner som uppfyller fastställda krav på internkontroll i processer för valcentrals-tjänster som Pensionsvalet utför för valbara bolag. Det betyder att KPA Pensionservice nu har två ISAE bestyrkandeintyg då bolaget under 2019 erhöll även ett ISAE intyg för pensionsadministrativa tjänster. ISAE är en internationell revisionsstandard (International Standards for Assurance Engagements).

Hållbarhet

För nionde året i rad toppade KPA Pension listan över pensionsbranschens mest hållbara varumärken i försäkringsbranschens Sustainable Brand Index (SBI).

Förändring styrelse och ledande befattningshavare

Camilla Larsson har utsetts till ny vd för KPA AB och KPA Pensionsförsäkring samt styrelseordförande i KPA Pensionservice och tillträder i mars 2021. Britta Burreau lämnade sin tjänst som vd för KPA AB och KPA Pensionsförsäkring samt styrelseordförande i företaget under november 2020. Johan Sjöström, vd för KPA Livförsäkring, utsågs i oktober till tillförordnad styrelseordförande under tiden fram till Camilla Larsson tillträder.

På årets ordinarie årsstämma utsågs Anna-Karin Skatt, Maria Rudolphi och Patrik Johansson till ordinarie styrelseledamöter.

Karolina Håkansson, biträdande chef Kapitalförvaltning och hållbarhet, ingår sedan den 1 januari 2020 i företagsledningen för KPA Pension och Karin George af Klercker, sektionschef IT Liv och Pension, ingår sedan december i företagsledningen.

Ekonomisk översikt

Resultat

Nettoomsättningen i företaget var lägre jämfört med föregående år och uppgick till 203 573 (223 473) tusen kronor. Den lägre nettoomsättningen förklaras av en minskad försäljning av pensionsadministration. Företaget har under året vidarefakturerat försäljnings- och kundstöd-tjänster åt övriga KPA-företag till ett värde av drygt 13 000 tusen kronor.

Rörelsekostnaderna uppgick till 218 306 (212 154) tusen kronor. Ökningen av kostnaderna jämfört med föregående år berodde till stor del på ökade kostnader för avskrivning av tidigare års aktiverade utvecklingskostnader. Personalkostnader och övriga kostnader uppgick till 203 336 (206 736) tusen kronor. Minskningen beror främst på lägre personalkostnader. Förändringen mellan personalkostnader och övriga kostnader mellan åren beror på att personal flyttats till KPA Pensionservice från Folksam Liv per den 1 oktober 2019.

Företagets resultat efter finansiella poster uppgick till -14 691 (9 408) tusen kronor. Företagets bokslutsdispositioner uppgick till 6 138 (-2 493) tusen kronor och avsåg upplösning av periodiseringsfond. Skatt på årets resultat var 1 719 (-1 692) tusen kronor. Årets resultat uppgick till -6 834 (5 223) tusen kronor.

Ekonomisk ställning

Företaget har fortsatt att aktivera utvecklingskostnader vad gäller utveckling av programvara. Total aktivering för året uppgick till 6 087 (37 341) tusen kronor. Kassa och Bank för året uppgick till 35 014 (34 099) tusen kronor.

Det egna kapitalet uppgick till 131 725 (138 559) tusen kronor (varav aktiekapital 5 000 tusen kronor). Företagets obeskattade reserver uppgick till 0 (6 138) tusen kronor. Kortfristiga skulder till koncernföretag ökade jämfört med 2019 och uppgick till 82 433 (74 053) tusen kronor.

Hållbarhet

KPA Pension har en lång tradition av att arbeta hållbart. Visionen att kunderna ska känna sig trygga i en hållbar värld tillsammans med förväntningar från kunder, ägare, medarbetare och samhället i stort är drivkraften.

KPA Pensions hållbarhetsarbete utgår ifrån en rad överenskommer och ramverk såsom ILO-konventionerna, FN Global Compacts tio principer och FN:s Globala mål för hållbar utveckling inom Agenda 2030.

KPA Pension eftersträvar att vara ledande på hållbarhetsområdet relativt sina konkurrenter och att bedriva ett hållbarhetsarbete som är intressant att granska. Detta förutsätter att hållbarhetsarbetet är integrerat i alla delar av verksamheten och en viktig del av erbjudandet och även omfattar samarbetspartner och leverantörer. Hållbarhet är ett vitt begrepp där företaget har valt att fokusera på områden som är relevanta för kunder, ägare, medarbetare och samhället i stort och där företaget har störst möjligheter till påverkan. Det handlar bland annat om frågor som rör miljö och klimat, jämställdhet och mångfald och arbetsvillkor.

Hållbarhet i den egna verksamheten

Hållbarhet handlar också om vilket avtryck KPA Pension lämnar från den egna verksamheten. En effektiv och tydlig hållbarhetsstyrning som omfattar alla delar av verksamheten är en förutsättning för ett lyckat hållbarhetsarbete. I detta arbete är medarbetarnas engagemang och kunskap avgörande. De är de som möter kunderna, utvecklar affären och är ambassadörer för varumärket. Därför behöver de ha goda kunskaper om hur företaget arbetar med hållbarhet. Under året tog man fram en ny digital utbildning om hur KPA Pension arbetar med hållbarhet i produktutbudet. Utbildningen genomförs av alla medarbetare som arbetar med KPA Pensions affär.

KPA Pension arbetar aktivt med att minimera den egna miljöpåverkan. Målet är att ha nettonollutsläpp av växthusgaser från den egna verksamheten år 2030. KPA Pension klimatkompenserar utsläpp från den egna verksamheten med det dubbla genom Vi-skogen.

För att vara en attraktiv och modern arbetsplats behöver företaget ligga i framkant i frågor som rör jämställdhet och mångfald. KPA Pension var först i finans- och försäkringsbranschen med att genomgå en hbtq-certifiering 2019. Under året har certifieringen följts upp genom ett antal aktiviteter. Bland annat deltog medarbetare i Prideveckan som i år fick genomföras digitalt. En översyn av jobbbannonser och produktutbud utifrån ett hbtq-perspektiv har också genomförts. Målet med certifieringen är att skapa en gemensam och inkluderande värdegrund där kunder och medarbetare bemöts på lika villkor.

Hållbarhetspolicy och hållbarhetsmål

Företagets hållbarhetspolicy har antagits av styrelsen. Den anger vad som ska gälla för företagets arbete för en hållbar utveckling. Policyn ses över en gång per år och styrelsen får kontinuerlig avrapportering om hållbarhetsarbetet. KPA Pension har formulerat ett antal hållbarhetsmål. De viktigaste målen är att utsläppen från den egna verksamheten ska vara nettonoll år 2030 och att utsläppen från aktieportföljerna minskar. Företaget har även ett antal hållbarhetsmål inom ramen för miljöledningssystemet.

För närmare upplysningar om KPA Pensions hållbarhetsarbete hänvisas till KPA Pensions Hållbarhetsredovisning 2020 (www.kpa.se). På webbplatsen finns också bolagsstämmaproporten som redovisar de frågor som KPA Pension har lyft på bolagsstämmor under året.

Medarbetare

KPA Pension ingår i Folksamgruppen som tillämpar tillikaanställning, vilket innebär att medarbetarna är anställda i flera företag inom gruppen. I Folksamgruppen arbetar cirka 4 000 medarbetare på olika företag och orter i Sverige. Varje medarbetare är organisatoriskt placerad på ett kostnadsställe. På kostnadsställen som tillhör KPA Pension finns det 221 medarbetare. Folksamgruppen har en gemensam HR-funktion som ger stöd i kompetensförsörjningen för samtliga företag inom gruppen.

KPA Pension ska vara en attraktiv arbetsplats med kända och konkurrenskraftiga erbjudanden till nuvarande och framtida medarbetare. I 2020 års medarbetarundersökning låg resultatet på en fortsatt hög nivå, 79 (77) procent positiva svar i genomsnitt.

KPA Pension ska ha miljöer med processer, informationsstöd och teknik som stödjer effektivitet och legala krav och som dessutom främjar god hälsa och motivation. Som ett led i detta har KPA Pension satsat på att stärka det agila arbetssättet för att driva utveckling och bli snabbare på att agera utifrån kundernas behov. Dessutom har förflyttningen mot ett mer digitalt arbetssätt stärkts, bland annat med anledning av coronapandemin. KPA Pension har även tagit initiativ till en ledarutvecklingsinsats för alla chefer i syfte att stärka det goda ledarskap ytterligare.

KPA Pensions sjuktal för helåret 2020 uppgår till 4,1 procent, vilket är något lägre jämfört med föregående års utfall på 5,3 procent. Under året har KPA Pension arbetat för ökad hälsa, sänkta sjuktal och ett gemensamt lärande inom området, med särskilt fokus på att säkerställa god arbetsmiljö under coronapandemin. Respektive verksamhet har identifierat behov och genomfört riktade insatser. Dessa har sedan följts upp på övergripande nivå. Uppföljning på individnivå avseende prestation, arbetsbelastning och välmående genomförs löpande.

Kompetensutveckling

För att ha pensionsbranschens mest nöjda kunder ska KPA Pension ha chefer och ledare som genom ett strategiskt och coachande förhållningssätt tar ansvar för kompetensförsörjning och rätt prestation. Under 2020 har KPA Pensions interna och externa ledarprogram ställts om för att erbjudas digitalt på grund av coronapandemin särskild insats har påbörjats i syfte att stärka ledarskapet. Cheferna har också fått stöd i att leda på distans, tilldela och tydliggöra mål, stämna av kompetens och lämplighet samt följa upp prestation och utveckling i KPA Pensions digitala stöd för talent management.

KPA Pensions medarbetare ska bidra till en kultur där gemensamt ansvar tas för kontinuerlig utveckling, samarbete och lärande. KPA Pension arbetar löpande med kompetensutveckling för att säkerställa regulatoriska kunskaps- och kompetenskrav, samt för att ge medarbetarna rätt förutsättningar i arbetet. Under 2020 har berörda medarbetare genomgått utbildning inom bland annat hållbar kapital-förvaltning, partskunskap, FATCA/CRS, KYC kundkännedom, kommunikation och kundbemötande, agila arbetssätt samt konsten att lära ut på distans.

Medarbetare och chefer som berörs av FDL/IDD har genomgått externa certifieringar, interna utbildningar med kunskapstest samt kontinuerlig fortbildning. Dessutom har introduktionen för nya medarbetare utvecklats genom nya effektiva e-läranden, välkomstfilm och digitala introduktionsträffar.

Löner, ersättningar och övriga villkor

KPA Pension är genom medlemskapet i arbetsgivarföreningen KFO bundet av kollektivavtal om löner och allmänna anställningsvillkor. Enligt KPA Pensions ersättningspolicy ska lönerna vara individuella och differentierade, motivera goda prestationer och önskvärda beteenden samt bidra till ett sunt risktagande som ligger i linje med ägarnas och kundernas förväntningar. KPA Pension har, med undantag för Folksam-gruppens belöningsprogram, inga rörliga ersättningar eftersom de kan medföra ett överdrivet risktagande.

Vad gäller jämställda löner inom KPA-företagen låg skillnaden i medellön mellan kvinnliga och manliga medarbetare på cirka 19 (20) procent för 2020. Vid en nedbrytning på likvärdiga arbeten låg löneskillnaden på cirka 4 (12) procent. Den huvudsakliga förklaringen till löneskillnaderna totalt är fördelningen av kvinnor och män i olika kategorier av jobb med olika krav på kompetens och erfarenhet.

Medarbetare inom KPA Pension omfattas av Folksamgruppens belöningsprogram, som syftar till att synliggöra och sätta fokus på de övergripande affärsstrategierna och målen. Belöningsprogrammet omfattar samtliga medarbetare inom Folksam-gruppens verksamhet utom Folksam vd, koncern-ledning, vd/vice vd i dotterföretagen samt chefen för internrevision i Folksam Sak respektive Folksam Liv. Utfall från belöningsprogrammet betalas inte ut som kontant ersättning utan avsätts i en pensionsförsäkring. Belöningsprogrammet kan falla ut med 0 kronor upp till maximalt 20 000 kronor per medarbetare och år, beroende på grad av målpuppfyllelse.

Medelantal anställda samt löner och ersättningar, med särskild specifikation på ersättningar till ledande befattningshavare, redovisas i not 16.

Väsentliga risker och osäkerhetsfaktorer

Hantering av risker är en naturlig del av KPA Pensionsservice verksamhet. Risker och incidenter rapporteras löpande till företagets ledning. Risker hanteras och kontrolleras på ett strukturerat sätt, både i ett kort och i ett långt tidsperspektiv. Företagets verksamhet är på grund av stora transaktionsvolymerna exponerad mot främst operativa risker i form av processrelaterade och systemmässiga risker. De största osäkerhetsfaktorerna kopplade till operativa riskerna är den kontinuerliga utvecklingen av administrationssystemet och övrig systemmiljö. Utvecklingen drivs på dels av nya regelverk dels utifrån kunders krav och förväntningar.

De mest väsentliga affärsriskerna är kopplade till företagets förmåga att bibehålla och teckna nya affärsavtal. Intäkterna i KPA Pensionsservice är beroende av storleken och antalet avtal avseende administrationsuppdrag. Avtalen är konkurrensutsatta och föremål för löpande upphandling. Företagets finansiella riskexponering bedöms vara låg.

Bolagsstyrning

God bolagsstyrning handlar om att säkerställa att företag sköts på ett hållbart, ansvarsfullt och så effektivt sätt som möjligt. En övergripande målsättning med företagets bolagsstyrning, förutom att den ska överensstämma med övergripande vision, mål om nöjda kunder och etiska principer, är att säkerställa en god avkastning för ägarna.

Bolagsstyrningen av KPA Pensionsservice följer de regelverk som gäller inom moderföretaget och utgår från svensk lagstiftning och Finansinspektionens föreskrifter och allmänna råd. KPA Pension tillämpar också Svensk kod för bolagsstyrning, bolagsstyrningsrapport upprättas av KPA AB och KPA Pensionsförsäkring. Utöver de externa styrande regelverken finns interna regelverk, klassificerade som övergripande, som fastställts av stämman, styrelse eller vd. Instruktioner och regelverk som har fastställts i moderföretagets styrelse och som har bäring på KPA Pensions-service tas därefter, efter anpassning till företagets verksamhet, i KPA Pensionsservices styrelse. Vissa av regelverken fastställs årligen, oavsett om de förändras eller inte.

Varje kvartal redovisas den ekonomiska ställningen, i form av de kvartalsbokslut som upprättas för styrelsen. Samtliga företag inom KPA Pension har en gemensam företagsledning.

Företagsledning

Daniel Larsson, verksamhetsområde Chefsaktuarie och analys, född 1982.

Fredrik Eklöf, affärsområde Parter och utbildning, född 1978.

Johan Sjöström, affärsområde Individ och ledningsstöd samt vd i KPA Livförsäkring och t.f. vd KPA AB, född 1968.

Ninni Wibeck, affärsområde Arbetsgivare samt vd KPA Pensions-service AB och t.f. vd KPA Pensionsförsäkring, född 1973.

Robin Paulsson, verksamhetsområde Ekonomi och verksamhets-utveckling, född 1975.

Adjungerade

Karin George af Klercker, sektionschef IT Liv och Pension, född 1962.

Karolina Håkansson, biträdande chef Kapitalförvaltning och hållbarhet, född 1976.

Framtida utveckling

Coronapandemin

KPA Pension följer noga utvecklingen av coronapandemin och genomför de anpassningar som krävs utifrån myndigheternas och regeringens beslut och allmänna råd. Ju mer långvarig pandemin blir, desto mer anpassningar kommer krävas för att KPA Pension ska kunna fortsätta ta sitt samhällsansvar för att hindra smittspridning samtidigt som våra medarbetare ska kunna utföra sitt arbete på ett säkert sätt. Det handlar om att ge förutsättningar för att kunna arbeta effektivt i en bra arbetsmiljö även då man arbetar hemifrån. Det handlar även om att skapa möjligheter för social distansering på arbetsplatsen. Sammantaget ställer situationen helt nya krav på såväl ledarskap som kommunikation.

Verksamhet

KPA Pensionservice verkar i en bransch under förändring där utvecklingen går mot allt mer digitaliserade tjänster och ökad automatisering och effektivisering. Det är även tydligt att hållbarhetsfrågor blir allt viktigare. Företaget påverkas även i stor utsträckning av de beslut kring regelverk som fattas inom EU och nationellt rörande tjänstepensioner och pensionssystemet.

Digitalisering

KPA Pensionservice fortsätter att fokusera på digitalisering och automatisering för att möta kunderna på det sätt som de föredrar och förenkla tillvaron och förbättra deras upplevelse. Samtidigt kommer betydande arbete bedrivas för att fortsätta att effektivisera företagets processer.

Hållbarhet

KPA Pensionservice ska fortsatt vara en hållbar aktör som genom att förstå sin omvärld och hur den påverkar verksamheten anpassar erbjudandet på ett sätt som tillmötesgår kundernas behov och samtidigt bidrar till en positiv samhällsutveckling.

Femårsöversikt

Tkr	2020	2019	2018	2017	2016
Nettoomsättning	203 573	223 473	219 396	227 713	214 931
Rörelseresultat	-14 733	11 319	-8 682	43 055	15 380
Resultat efter finansiella poster	-14 691	9 409	-12 381	42 084	13 228
Balansomslutning	1 203 673	1 136 054	1 100 173	652 224	517 838
Eget kapital	131 725	138 559	133 336	126 810	96 155
Avkastning på sysselsatt kapital i %	-1	1	-1	7	3
Avkastning på eget kapital i %	-8	5	-7	25	10

Nyckeltalen finns förklarade på sista sidan i årsredovisningen, under rubriken Definitioner och begrepp.

Förslag till vinstdisposition

Till årsstämmans förfogande står:	
Balanserade vinstmedel	41 757 754
Årets resultat	-6 833 643
Totalt, kronor	34 924 111
Styrelsen föreslår att dessa medel disponeras enligt följande:	
Att i ny räkning balansera	34 924 111
	34 924 111

Beträffande företagets resultat och ställning i övrigt hänvisas till efterföljande resultat- och balansräkning med tilläggsupplysningar.

Finansiella rapporter

Resultaträkning	18
Balansräkning	19
Rapport över förändring i eget kapital	21
Kassaflödesanalys	21
Årsredovisningens undertecknande	36

Noter

Not 1	Redovisningsprinciper	22	Not 11	Lån från koncernföretag	28
Not 2	Nettoomsättning	25	Not 12	Övriga skulder	28
Not 3	Övriga externa kostnader	25	Not 13	Upplupna kostnader och förutbetalda intäkter	28
Not 4	Skatter	26	Not 14	Ställda säkerheter och Eventualförpliktelser	28
Not 5	Programvara	27	Not 15	Upplysningar om närstående	29
Not 6	Övriga fordringar	27	Not 16	Medelantal anställda samt löner och ersättningar	32
Not 7	Förutbetalda kostnader och upplupna intäkter	27	Not 17	Betalda räntor	35
Not 8	Aktiekapital	27	Not 18	Likvida medel	35
Not 9	Förslag till vinstdisposition	27	Not 19	Tvister	35
Not 10	Obeskattade reserver	28	Not 20	Väsentliga händelser efter balansdagen	35

Resultaträkning

Tkr	Not	2020	2019
Nettoomsättning	2	203 573	223 473
Summa		203 573	223 473
Rörelsens kostnader			
Övriga externa kostnader	3	-70 247	-136 939
Personalkostnader	16	-133 119	-69 797
Avskrivningar av immateriella anläggningstillgångar	5	-14 940	-5 418
Summa		-218 306	-212 154
Rörelseresultat		-14 733	11 319
Resultat från finansiella poster			
Ränteintäkter koncernföretag		3	117
Övriga ränteintäkter och liknande poster		1 041	982
Räntekostnader koncernföretag		-741	-501
Räntekostnader och liknande resultatposter		-261	-2 508
Summa		42	-1 910
Resultat efter finansiella poster		-14 691	9 408
Bokslutsdispositioner	10	6 138	-2 493
Resultat före skatt		-8 553	6 915
Skatt på årets resultat	4	1 719	-1 692
Årets resultat		-6 834	5 223

Balansräkning

Tillgångar			
Tkr	Not	2020-12-31	2019-12-31
Anläggningstillgångar			
Immateriella anläggningstillgångar			
Programvara	5	109 842	118 694
Finansiella anläggningstillgångar			
Uppskjuten skatt		1 735	-
Andra långfristiga fordringar		5 325	-
Summa anläggningstillgångar		116 903	118 694
Omsättningstillgångar			
Kortfristiga fordringar			
Kundfordringar		86 388	158 550
Fordringar hos koncernföretag	15	12 037	3
Fordringar hos närstående	15	221 958	71 991
Övriga fordringar	6	25 899	26 609
Förutbetalda kostnader och upplupna intäkter	7	10 238	10 294
Summa kortfristiga fordringar		356 520	267 447
Kassa och bank			
Kassa och bank	18	35 014	34 099
Redovisningsmedel		695 235	715 813
Summa kassa och bank		730 250	749 912
Summa omsättningstillgångar		1 086 770	1 017 359
Summa tillgångar		1 203 673	1 136 054

Balansräkning

Eget kapital och skulder			
Tkr	Not	2020-12-31	2019-12-31
Eget kapital			
Bundet eget kapital			
Aktiekapital	8	5 000	5 000
Reservfond		20	20
Fond för utvecklingsutgifter	5	91 781	95 216
Summa bundet eget kapital		96 801	100 236
Fritt eget kapital			
Balanserad vinst		41 758	33 100
Årets resultat	9	-6 834	5 223
Summa fritt eget kapital		34 924	38 324
Summa eget kapital		131 725	138 559
Obeskattade reserver	10	-	6 138
Långfristiga skulder			
Lån från koncernföretag	11	70 000	70 000
Andra långfristiga skulder		5 325	-
Summa långfristiga skulder		75 325	70 000
Kortfristiga skulder			
Leverantörsskulder		432	355
Skulder till koncernföretag	15	82 433	74 053
Skulder till närstående	15	6 723	1 617
Övriga skulder	12	901 271	840 268
Aktuell skatteskuld		1 563	1 601
Upplupna kostnader och förutbetalda intäkter	13	4 201	3 463
Summa kortfristiga skulder		996 623	921 357
Summa eget kapital och skulder		1 203 673	1 136 054

Rapport över förändring i eget kapital

Tkr	Bundet eget kapital			Fritt eget kapital		Summa eget kapital
	Aktiekapital	Reservfond	Fond för utvecklingsutgifter	Balanserade vinstmedel inkl årets resultat		
Ingående balans 2019-01-01	5 000	20	57 874	70 442		133 336
Utvecklingsutgifter			37 341	-37 341		-
Årets resultat				5 223		5 223
Vid årets utgång 2019-12-31	5 000	20	95 216	38 324		138 559
Ingående balans 2020-01-01	5 000	20	95 216	38 324		138 560
Utvecklingsutgifter			-3 434	3 434		-
Årets resultat				-6 834		-6 834
Vid årets utgång 2020-12-31	5 000	20	91 782	34 924		131 726

Kassaflödesanalys

Tkr	Not	2020	2019
Den löpande verksamheten			
Resultat efter finansiella poster	17	-14 691	9 409
Justering för poster som inte ingår i kassaflödet			
Avskrivning immateriella anläggningstillgångar	5	14 940	5 418
Erhållen (+) / Betald (-) inkomstskatt		-	7 326
Kassaflöde från den löpande verksamheten före förändring av rörelsekapital		249	22 153
Kassaflöde från förändring av rörelsekapital			
- Ökning (-) / Minskning (+) av rörelsefordringar		-89 073	5 295
- Ökning (+) / Minskning (-) av rörelseskulder		95 837	-116 909
Kassaflöde från den löpande verksamheten		7 013	-89 461
Investeringsverksamheten			
Förvärv av immateriella anläggningstillgångar	5	-6 098	-37 341
Kassaflöde från investeringsverksamheten		-6 098	-37 341
Finansieringsverksamheten			
Erhållet lån	11	-	20 000
Kassaflöde från finansieringsverksamheten		-	20 000
Årets kassaflöde		915	-106 803
Likvida medel vid årets början		34 099	140 901
Likvida medel vid årets slut	18	35 014	34 099
Årets förändring av likvida medel		915	-106 802

Noter

Not 1. Redovisningsprinciper

Innehållsförteckning

- 1 Allmän information
- 2 Grunder för upprättande av de finansiella rapporterna
 - 2.1 Överensstämmelse med normgivning och lag
 - 2.2 Förutsättningar vid upprättande av KPA Pensionsservices finansiella rapporter
 - 2.3 Uppskattningar och bedömningar i de finansiella rapporterna
 - 2.4 Koncernredovisning
 - 2.5 Utländsk valuta
- 3 Principer för poster i resultaträkningen
 - 3.1 Intäkter
 - 3.2 Skatter
 - 3.3 Koncernbidrag
- 4 Principer för poster i balansräkningen
 - 4.1 Immateriella anläggningstillgångar
 - 4.2 Finansiella tillgångar och skulder
 - 4.3 Avsättningar
 - 4.4 Eventualförpliktelser
 - 4.5 Kassaflödesanalys

1 Allmän information

Årsredovisningen avges per 31 december 2020 och avser räkenskapsåret 2020 för KPA Pensionservice AB med organisationsnummer 556569-1077 med säte i Stockholm. Företaget ägs till 100 procent av KPA AB med organisationsnummer 556527-7182 med säte i Stockholm. Adressen till huvudkontoret är Bohusgatan 14, 106 67 Stockholm. Årsredovisningen har godkänts för utfärdande av styrelsen i KPA Pensionservice den 25 mars 2021. Resultat- och balansräkning blir föremål för fastställande på stämman den 26 maj 2021.

2 Grunder för upprättande av de finansiella rapporterna

2.1 Överensstämmelse med normgivning och lag

Årsredovisningen har upprättats enligt årsredovisningslagen (ÅRL) samt Bokföringsnämndens allmänna råd BFNAR 2012:1 Årsredovisning och koncernredovisning (K3).

2.2 Förutsättningar vid upprättande av KPA Pensionsservices finansiella rapporter

KPA Pensionsservices funktionella valuta är svenska kronor och de finansiella rapporterna presenteras i svenska kronor. Samtliga belopp, om inte annat anges, är avrundade till närmaste tusental. Till följd av detta kan avrundningsdifferenser förekomma. Siffror inom parentes avser föregående år. De nedan angivna redovisningsprinciperna har tillämpats konsekvent på samtliga perioder som presenteras i de finansiella rapporterna om inte annat framgår nedan.

2.3 Uppskattningar och bedömningar av de finansiella rapporterna

Vid upprättande av de finansiella rapporterna görs uppskattningar och bedömningar samt antaganden som påverkar tillämpningen av redovisningsprinciperna och de redovisade beloppen av tillgångar, skulder, intäkter och kostnader. Uppskattningarna och antagandena är baserade på historiska erfarenheter och ett antal andra faktorer som under rådande förhållanden synes vara rimliga. Verkliga utfall kan avvika från dessa uppskattningar och bedömningar. De områden som innefattar en hög grad av bedömning, som är komplexa eller sådana områden där antaganden och uppskattningar är av väsentlig betydelse på de finansiella rapporterna anges nedan.

2.3.1 Immateriella anläggningstillgångar

Redovisningsprinciperna för immateriella anläggningstillgångar återfinns i avsnitt 4.1 i not 1 Redovisningsprinciper. Återvinningsbarheten i immateriella anläggningstillgångar prövas mot förväntat nyttjandevärde och beräknade framtida ekonomiska fördelar.

2.3.2 Finansiella tillgångar och skulder

Klassificering och värdering av finansiella tillgångar och skulder återfinns i avsnitt 4.2 i not 1 Redovisningsprinciper.

2.3.3 Fordringar

Redovisningsprinciperna för kundfordringar återfinns i avsnitt 4.2.3 i not 1 Redovisningsprinciper. Eventuella reserveringsbehov i fordringarna fastställs genom en kombination av individuella bedömningar för enskilda större fordringar och generella bedömningar baserat på historiska erfarenheter om betalningsmönster.

2.4 Koncernredovisning

KPA Pensionservice är ett helägt dotterföretag till KPA AB med organisationsnummer 556527-7182 med säte i Stockholm. KPA AB upprättar koncernredovisning.

2.5 Utländsk valuta

Monetära poster i utländsk valuta räknas om till balansdagens kurs. Icke-monetära poster räknas inte om utan redovisas till kursen till anskaffningstillfället. Valutakursdifferenser som uppkommer vid reglering eller omräkning av monetära poster redovisas i resultaträkningen det räkenskapsår de uppkommer.

3 Principer för poster i resultaträkningen

3.1 Intäkter

Företagets intäkter är avtalsenliga intäkter från administrationsuppdrag och övriga konsulttjänster. Intäkterna redovisas när det bedöms sannolikt att ekonomiska fördelar kommer att tillfalla företaget och dessa kan beräknas på ett tillförlitligt sätt. Intäkter från administrationsavtalen redovisas i takt med utförandet av dessa tjänster. Intäkter värderas till verkliga värdet av det som erhållits eller kommer att erhållas, med avdrag för rabatter.

3.2 Skatter

3.2.1 Inkomstskatt

Med inkomstskatter avses aktuell skatt och uppskjuten skatt. Inkomstskatter redovisas i årets resultat utom då underliggande transaktion redovisas i eget kapital varvid tillhörande skatteeffekt redovisas i eget kapital.

3.2.1.1 Aktuell skatt

Aktuell skatt är skatt som ska betalas eller erhållas avseende aktuellt år, med tillämpning av de skattesatser som är beslutade eller i praktiken beslutade per balansdagen, hit hör även justering av aktuell skatt hänförlig till tidigare perioder.

3.2.1.2 Uppskjuten skatt

Uppskjuten skatt beräknas enligt balansräkningsmetoden med utgångspunkt i temporära skillnader mellan redovisade och skattemässiga värden på tillgångar och skulder. Värderingen av uppskjuten skatt baserar sig på hur underliggande tillgångar eller skulder förväntas bli realiserade eller reglerade. Uppskjuten skatt beräknas med tillämpning av de skattesatser och skatteregler som är beslutade eller i praktiken beslutade per balansdagen. Uppskjutna skattefordringar avseende avdragsgilla temporära skillnader och underskottsavdrag redovisas i den mån det är sannolikt att dessa kommer att kunna utnyttjas. Värdet på uppskjutna skattefordringar reduceras när det inte längre bedöms sannolikt att de kan utnyttjas. I juridisk person redovisas obeskattade reserver inklusive uppskjuten skatteskuld.

3.3 Koncernbidrag

Erhållna och lämnade koncernbidrag redovisas i resultaträkningen som Bokslutsdisposition. Skattekonsekvenser som kan uppstå i samband med koncernbidrag redovisas med utgångspunkt från den underliggande transaktionen, det innebär att skatt hänförliga till erhållna och lämnade koncernbidrag redovisas i resultaträkningen.

4 Principer för poster i balansräkningen

4.1 Immateriella anläggningstillgångar

De immateriella anläggningstillgångarna utgörs av förvärvade och egenutvecklade programvaror och redovisas från och med den tidpunkt då KPA Pensionservice bedömer sig ha kontrollen över dem och i den utsträckning som de bedöms medföra framtida ekonomiska fördelar. Interna utvecklingskostnader kostnadsförs dock i resultaträkningen. Dessa tillgångar skrivs av över deras förväntade nyttjandeperiod och deras värde prövas årligen genom att jämföra bokfört värde med uppskattat nyttjandevärde. Om det uppskattade nyttjandevärdet i form av framtida förväntade kassaflöden varaktigt understiger bokfört värde redovisas en nedskrivning. Avskrivningstiden för förvärvade immateriella anläggningstillgångar är 10 år. Företagsledningen bedömer att den längre avskrivningstiden bättre speglar programvarans effekter på inkomster och kostnadsbesparingar än 5 år, och att detta kan fastställas med en rimlig grad av säkerhet. Det belopp som aktiveras avseende internt upparbetade utvecklingsutgifter ska föras om från fritt eget kapital till fond för utvecklingsutgifter i bundet eget kapital. Fonden ska minskas i takt med att de aktiverade utvecklingsutgifterna skrivs av eller ned, alternativt avyttras.

4.2 Finansiella tillgångar och skulder

Kapitel 12 i BFNAR 2012:1 har tillämpats med avseende på kategoriseringen av finansiella instrument, vilket är avgörande för redovisningen och värderingen av dem. De finansiella tillgångarna omfattar kortfristiga fordringar, kassa och bank. Kortfristiga fordringar samt kassa och bank redovisas till upplupet anskaffningsvärde i kategorin Låne- och kundfordringar. Samtliga finansiella skulder har kategoriserats som Övriga finansiella skulder och redovisas till upplupet anskaffningsvärde.

4.2.1 Redovisning i och borttaganden från balansräkningen

En finansiell tillgång eller finansiell skuld tas upp i balansräkningen när företaget blir part i instrumentets avtalsmässiga villkor.

En finansiell tillgång tas bort från balansräkningen när den avtalsenliga rätten till kassaflödet från tillgången har upphört eller reglerats. Detsamma gäller när de risker och fördelar som är förknippade med innehavet i allt väsentligt överförs till annan part och företaget inte längre har kontroll över den finansiella tillgången. En finansiell skuld tas bort från balansräkningen när den avtalade förpliktelsen fullgjorts eller upphört. Avistaköp och avistaförsäljning av finansiella tillgångar redovisas på affärsdagen.

4.2.2 Klassificering och värdering

Finansiella tillgångar och skulder har klassificerats i olika värderingskategorier i enlighet med kapitel 12 i BFNAR 2012:1.

Klassificeringen i olika värderingskategorier ligger till grund för hur de finansiella instrumenten ska värderas och hur värdeförändring ska redovisas.

4.2.3 Kundfordringar

Kundfordringar är finansiella tillgångar som har fastställda eller fastställbara betalningar, men som inte är derivat. Dessa tillgångar värderas till upplupet anskaffningsvärde. Upplupet anskaffningsvärde bestäms utifrån den effektivränta som beräknades vid anskaffningstidpunkten. Kundfordringar redovisas till det belopp som beräknas inflyta, det vill säga efter avdrag för osäkra fordringar.

4.2.4 Likvida medel

Med likvida medel avses banktillgodohavanden, vilket är samma post som kassa och bank i balansräkningen.

4.2.5 Övriga finansiella skulder

Lån samt övriga finansiella skulder, exempelvis leverantörs-skulder, ingår i denna kategori. Skulderna värderas till upplupet anskaffningsvärde.

4.3 Avsättningar

En avsättning är en skuld som är oviss vad gäller förfallotidpunkt och/eller belopp. En avsättning redovisas i balansräkningen när det uppstår en förpliktelse som en följd av en inträffad händelse, och det är troligt att ett utflöde av ekonomiska resurser kommer att krävas för att reglera förpliktelsen samt en tillförlitlig uppskattning av beloppet kan göras. Där effekten av när i tiden betalning sker är väsentlig, beräknas avsättningar genom diskontering av det förväntade framtida kassaflödet till en räntesats före skatt som återspeglar aktuella marknadsbedömningar av pengars tidsvärde och, om det är tillämpligt, de risker som är förknippade med skulden. En förpliktelse kan vara formell och informell. Om dessa villkor inte är uppfyllda redovisas ingen avsättning i balansräkningen, istället uppstår en eventualförpliktelse om kriterierna är uppfyllda för en eventualförpliktelse. Avsättningar omprövas vid varje bokslutstillfälle.

4.4 Eventualförpliktelser

En eventualförpliktelse är en möjlig förpliktelse till följd av inträffade händelser och vars förekomst endast kommer att bekräftas av att en eller flera osäkra framtida händelser, som inte ligger inom företagets kontroll, inträffar eller uteblir. En eventualförpliktelse kan även vara en befintlig förpliktelse till följd av inträffade händelser, men som inte redovisas som skuld eller avsättning, eftersom det inte är sannolikt att ett utflöde av resurser kommer att krävas för att reglera förpliktelsen eller förpliktelsens storlek inte kan beräknas med tillräcklig tillförlitlighet.

4.5 Kassaflödesanalys

Kassaflödesanalysen är upprättad enligt indirekt metod, vilket innebär att den utgår från resultat före skatt justerat för icke likvidpåverkande poster samt förändringar i balansräkningen som har haft kassaflödespåverkan. Det redovisade kassaflödet omfattar endast transaktioner som medför in- och utbetalningar. Företaget redovisar kassaflöde från löpande verksamhet, investeringsverksamhet och finansieringsverksamhet. Den löpande verksamheten består av flöden från den huvudsakliga verksamheten, såsom nettoomsättning, rörelsekostnader, resultat från finansiella poster samt förändring av rörelsekapital. Investeringsverksamheten består av flöden från exempelvis immateriella och materiella tillgångar. Finansieringsverksamheten består av flöden från exempelvis utdelningar. Med likvida medel avses banktillgodohavanden, vilket är samma post som kassa och bank i balansräkningen.

Not 2. Nettoomsättning

Tkr	2020	2019
Intäkter	181 982	198 693
Koncernintern försäljning	21 591	24 780
Summa	203 573	223 473

Not 3. Övriga externa kostnader

Tkr	2020	2019
Fördelade kostnader KPA	-67 328	-132 496
Arvode till revisorer	-970	-1 236
Övrigt	-1 949	-3 207
Summa	-70 247	-136 939

Arvode till revisorer, Tkr	2020	2019
Ernst & Young AB		
Revisionsuppdrag	40	104
Andra uppdrag	930	1 102
KPMG AB		
Revisionsuppdrag	-	30
Summa	970	1 236

Med revisionsuppdrag avses lagstadgad revision av årsredovisningen och bokföringen samt styrelsens och vd:s förvaltning samt revision och annan granskning utförd i enlighet med överenskommelse eller avtal.

Detta inkluderar övriga arbetsuppgifter som det ankommer på företagets revisor att utföra samt rådgivning eller annat biträde som föranleds av iakttagelser vid sådan granskning eller genomförandet av sådana övriga arbetsuppgifter.

Not 4. Skatter

Tkr	2020	2019
Skatt på årets resultat		
Aktuell skattekostnad	-16	-1 657
varav inkomstskatt	-16	-1 657
Uppskjuten skattekostnad/skatteintäkt	1 735	-34
Summa	1 719	-1 692
Aktuell skattekostnad avseende inkomstskatt		
Periodens skattekostnad	-	-1 601
Justering av skattekostnad hänförlig till tidigare år	-16	-56
Summa	-16	-1 657
Specifikation av uppskjuten skattekostnad/skatteintäkt		
Uppskjuten skatt avseende förändring i skattesats	-26	-
Uppskjuten skatt avseende utnyttjade underskottsavdrag	1 053	-
Uppskjuten skatt övriga temporära skillnader	708	-34
Summa	1 735	-34
Skatt avseende inkomstskatt		
Aktuell skatt avseende inkomstskatt	-16	-1 657
Uppskjuten skatt	1 735	-34
Summa	1 719	-1 692
Avstämning av effektiv skattekostnad		
Resultat före skatt	-8 553	6 915
Summa resultat i inkomstbeskattad verksamhet	-8 553	6 915
Skatt enligt gällande skattesats, 21,4%	1 830	-1 480
Skatteeffekt andra icke avdragsgilla kostnader/ej skattepliktiga intäkter	-68	-121
Skatteeffekt hänförlig till tidigare år samt ändrade skattesatser ¹⁾	-43	-91
Summa	1 719	-1 692
Effektiv skatt	-20,1%	-24,5%

¹⁾ I juni 2018 beslutades att bolagsskatten skulle sänkas och att sänkningen skulle ske stegvis. För åren 2019-2020 sänktes bolagsskatten till 21,4 procent och för åren 2021 och framåt sänks bolagsskatten till 20,6 procent. Dock finns det särskilda regler för periodiseringsfonder. Återföring av existerande periodiseringsfonder 2020 ska räknas upp för att balansera den lägre skattesatsen. Återföringen sker till mellan 100 och 106 procent av avdraget, beroende på vilket år periodiseringsfonden avsattes och vilket år den upplöses. Uppräkning sker endast i koncernen. Uppskjuten skatt som återförs till beskattning 2021 eller senare omvärderas i bokslut 2020 till 20,6%.

Not 5. Programvara

Tkr	Internt upparbetat ¹⁾		Separat förvärvat ²⁾		Summa immateriella tillgångar	
	2020	2020	2019	2019	2020	2019
Akkumulerade anskaffningsvärden						
Ingående balans	95 216	61 799	57 874	61 799	157 015	119 674
Investeringar	6 087	-	37 341	-	6 087	37 341
Utgående balans	101 303	61 799	95 216	61 799	163 102	157 015
Akkumulerade avskrivningar						
Ingående balans	-	-38 320	-	-32 902	-38 320	-32 902
Årets avskrivningar	-9 522	-5 418	-	-5 418	-14 940	-5 418
Utgående balans	-9 522	-43 738	-	-38 320	-53 260	-38 320
Redovisade värden	91 781	18 061	95 216	23 479	109 842	118 694

Avskrivningstider

Typ av immateriell tillgång	Nyttjande period	Avskrivningsmetod
Internt upparbetat - IT-system	10 år	Linjär
Separat förvärvat - IT-system	10 år	Linjär

¹⁾ Balanserade utgifter för utveckling avser intern utveckling och modernisering av inköpt programvara för att åstadkomma bättre funktionalitet och en högre grad av automatisering. Det nytvecklade systemet tas i bruk 2020.

²⁾ Förvärvat programvara avser programvara köpt från SPP.

Not 6. Övriga fordringar

Tkr	2020	2019
Skattekonto	5 012	3 357
Fordringar pensioner	676	2 925
Fakturerade pensionsutbetalningar	19 142	19 627
Övriga fordringar	1 070	699
Summa	25 899	26 609

Not 7. Förutbetalda kostnader och upplupna intäkter

Tkr	2020	2019
Upplupna intäkter	10 238	10 294
Summa	10 238	10 294

Not 8. Aktiekapital

	2020	2019
Antal aktier	1 000	1 000
Kvotvärde, kronor	5 000	5 000

Not 9. Förslag till vinstdisposition

Till årsstämman förfogande står:	
Balanserade vinstmedel	41 757 754
Årets resultat	-6 833 643
Totalt, kronor	34 924 111

Styrelsen föreslår att dessa medel disponeras enligt följande:

Att i ny räkning balansera	34 924 111
	34 924 111

Not 10. Obeskattade reserver

Periodiseringsfond, Tkr	2020	2019
Ingående balans	6 138	3 645
Avsättning	-	2 493
Upplösning	-6 138	-
Utgående balans	-	6 138

Periodiseringsfond, Tkr	2020	2019
Avsättning 2018	-	3 645
Avsättning 2019	-	2 493
Summa	-	6 138

Not 11. Lån från koncernföretag

Tkr	2020	2019
Lån från Folksam Liv	50 000	50 000
Lån från KPA AB	20 000	20 000
Summa	70 000	70 000

Not 12. Övriga skulder

Tkr	2020	2019
Preliminärskatter, pensionstagare	506 874	472 726
Avräkning pensionskassor	27 356	109 628
Skuld till pensionär	260 750	103 575
Skatteskulder	3 667	2 815
Övriga skulder	102 624	151 524
Summa	901 271	840 268

Not 13. Upplupna kostnader och förutbetalda intäkter

Tkr	2020	2019
Upplupna semesterlöner	2 178	2 005
Upplupna sociala avgifter	1 368	1 398
Övriga upplupna kostnader	655	59
Summa	4 201	3 463

Not 14. Ställda säkerheter och Eventualförpliktelser

Tkr	2020	2019
Ställda säkerheter	-	-
Eventualförpliktelser	-	-

Not 15. Upplysningar om närstående

Närstående parter

Denna not innehåller en beskrivning av väsentliga relationer mellan KPA Pensionservice och övriga företag inom KPA Pension samt relationen till närstående företag i Folksam (Folksam Sak-koncernen respektive Folksam Liv-koncernen) samt övriga närstående parter. Samtliga företag i Folksam-koncernerna och SKR Företag-koncernen definieras som närstående.

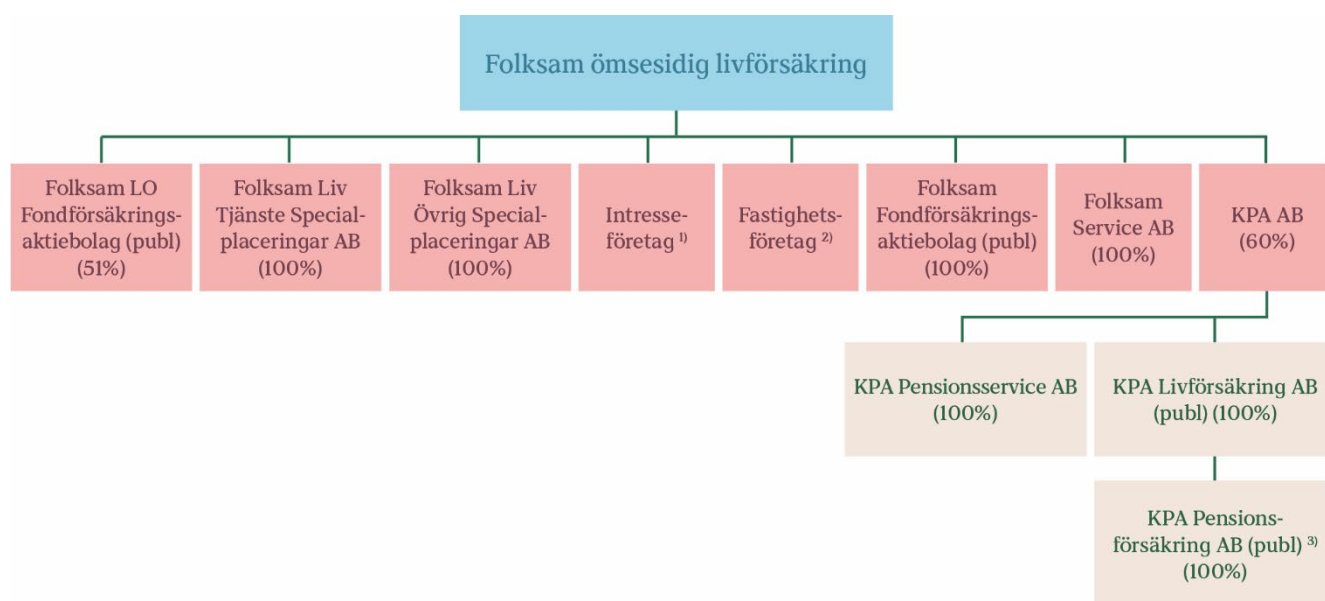
Övriga närstående parter utgörs av nyckelpersoner, nyckelpersoners nära familjemedlemmar samt företag som står under bestämmande eller betydande inflytande av nyckelpersoner eller deras nära familjemedlemmar. Med företag avses alla typer av företag och organisationer förutom företag i KPA Pension och Folksam och företag/organisationer med inflytande i KPA Pension och Folksam genom styrelserepresentation.

Nyckelpersoner överensstämmer med de ledande befattningshavare för vilka upplysning lämnas avseende "Löner, ersättningar, arvoden och förmåner" i not 16 Medelantal anställda samt löner och ersättningar. Det förekommer inga transaktioner med övriga närstående parter utöver normala kundtransaktioner på marknadsmässiga villkor.

Inga transaktioner har skett mellan KPA Pensionservice och SKR Företag-koncernen

Bolagsstruktur

Folksam består av två koncerner. Folksam Liv-koncernen och Folksam Sak-koncernen. Bilden nedan visar legal struktur för Folksam Liv-koncernen. Detaljerad redovisning av samtliga Sak-koncernföretag finns i Folksam ömsesidig sakförsäkrings årsredovisning.



¹Detaljerad redovisning av intresseföretag finns i not 19-20 i årsredovisning för Folksam Liv.

²Detaljerad redovisning av dotterföretag finns i not 18 i årsredovisning för Folksam Liv.

³Detaljerad redovisning av dotter- och intresseföretag finns i not 16-17 i årsredovisning för KPA Pensionsförsäkring

Not 15. Upplysningar om närstående forts.

Upplysningar om hur närståendetransaktioner ingås och följs upp

Varje år beslutar styrelsen om en verksamhetsplan som bland annat beskriver ekonomiska mål och nyttjandet av gemensamma resurser. Vid ska regelbundet under året informera styrelsen om prognos och utfall av verksamhetsplanen. Principiella avvikelser från beslutad verksamhetsplan ska godkännas av styrelsen. I samband med årsbokslutet ska den slutliga fördelningen av kostnader mellan företagen beslutas av styrelsen.

Gemensam operativ organisation

Folksam Liv-koncernen tillsammans med Folksam Sak-koncernen bedriver sin verksamhet i samverkan med en till stor del gemensam operativ organisation samt delvis gemensam infrastruktur (IT, inventarier med mera). Beskriven samverkan gäller de företag som namnges i bilden ovan, ej namngivna företag i kategorierna intresseföretag och fastighetsföretag ingår inte.

En central del av samverkan mellan Folksam Liv- och Sak-koncernen är de gemensamma personalresurserna, i form av tillikaanställning. Utgångspunkten är att de samlade personalresurserna över tid ska vara lämpligt dimensionerade för att kostnadseffektivt kunna tillgodose personalbehovet för moder- och dotterföretag i båda koncernerna. Även Konsumentkooperationens Pensionsstiftelse har tillikaanställd personal.

Tillikaanställningen medför att företagen som delar operativ organisation inte köper och säljer tjänster som tillhandahålls av den tillikaanställda personalen, annat än i undantagsfall där det är särskilt motiverat. Istället tillämpas fördelning av kostnader enligt principerna som beskrivs i avsnitt Kostnadsfördelning.

Gemensamma inköp

Mot bakgrund av den samverkan som bedrivs mellan koncernerna kan även inköp samordnas. Inköp till fler än ett företag ska som huvudregel ingås med Folksam Liv, Folksam Sak respektive KPA Pensionsförsäkring AB (publ) som part och inköpsföretag för respektive berörd koncern. Avtal kan ingås separat för varje inköpsföretag eller i ett för dessa företag gemensamt avtal. Vid inköp som uppgår till högst 20 miljoner kronor får dock Folksam Sak vara inköpsföretag för hela Folksamgruppen. Härutöver kan undantag få förekomma om det föreligger särskilda omständigheter som motiverar ett avsteg från huvudregeln.

Kostnader för gemensamma inköp lyder under de generella principer som beskrivs i följande avsnitt Kostnadsfördelning.

Kostnadsfördelning

Respektive företag, verksamhetsgren och produkt ska bära sina direkt eller indirekt hänförliga driftskostnader kopplade till den gemensamma operativa organisationen samt gemensam infrastruktur. Grundprincipen vid kostnadsfördelningen är att respektive företag ska belastas med de kostnader som uppstår baserat på faktiskt nyttjande, om inte en annan fördelning är särskilt motiverad i det enskilda fallet

Den kostnadsfördelning som överenskommits på övergripande nivå operationaliseras genom att interna överenskommelser upprättas mellan enhet och företag inom ramen för budgetprocessen. Överenskommelserna dokumenteras och innehåller specifikation per avdelning/kostnadsställe, samt uppgifter om hur uppföljning och kontroll ska utföras. Fördelning per företag sker sedan i varje månadsbokslut, utifrån procentuell andel av månadsvis utfall på kostnadsställe eller ordernummer.

Kategori av driftskostnadstransaktioner

Försäkringsrörelsen består av kostnader för bland annat distribution, skadehantering, kundservice, försäkringsadministration och den gemensamma marknadsorganisationen.

Bland IT-transaktionerna ingår bland annat datautrustning, drift och utveckling av system, trycksaker samt telefoni. Administrativt stöd avser kostnader inom övriga centrala enheter, exempelvis kostnader för lokal, personalkostnader, kommunikation, redovisning, revision och marknadsföring.

Not 15. Upplysningar om närstående forts.

Nedanstående tabell visar driftskostnadstransaktioner per kategori.

Närståendetransaktioner

Följande transaktioner har skett mellan KPA Pensionservice AB och närstående parter inom:	2020				2019			
	Lämnad	Mottagen	Fordran	Skuld	Lämnad	Mottagen	Fordran	Skuld
KPA-koncernen, Tkr								
Moderföretag:			255	-			-	32
Administrativt stöd	2	-			159	-		
Koncernföretag:			28	6 765			-	12 361
Administrativt stöd	1 702	6 104			169 761	9 349		
Försäkringsrörelsen	10 154	636			-	-		
IT	18 794	-			-	-		
Summa	30 652	6 740	283	6 765	169 920	9 349	-	12 393
Folksam Liv-koncernen, Tkr								
Moderföretag:			-	75 667			3	58 351
Administrativt stöd	113	2 181			-	1 661		
Försäkringsrörelsen	220	113			479	-		
IT	549	-			-	-		
Dotterföretag:			11 754	-			-	3 310
Administrativt stöd	-	271			-	251		
Försäkringsrörelsen	-	14			-	-		
Summa	881	2 580	11 754	75 667	479	1 913	3	61 661
Folksam Sak-koncernen, Tkr								
Moderföretag:			-	6 723			-	1 617
Administrativt stöd	14 870	-			158	-		
Försäkringsrörelsen	34	-			313	-		
IT	15 476	-			1 744	-		
Summa	30 380	-	-	6 723	2 215	-	-	1 617
Övriga närstående parter, Tkr								
Konsument-kooperationens pensionsstiftelse:			221 958	-			71 991	-
Summa	-	-	221 958	-	-	-	71 991	-
Summa	61 913	9 320	233 995	89 156	172 615	11 262	71 994	75 670

Under 2020 har vi uppdaterat metod och klassificering för kostnadsfördelningen som gör att redovisningen blir tydligare och därav kan vissa avvikelser mellan åren förekomma.

Av företagets totala inköp och försäljning mätt i kronor avser 5 (5) % av inköpen och 81 (99) % av försäljningen andra företag inom hela den företagsgrupp som koncernen tillhör.

Övriga närståendetransaktioner

Internränta

Internränta betalas för fordringar och skulder mellan företag inom KPA Pension och Folksam. Räntan är STIBOR 1 vecka. I KPA Pensionservice AB uppgick internräntan 2020 till en intäkt om 3 (117) tusen kronor.

Lån

KPA Pensionservice har erhållit lån från Folksam Liv och KPA AB. Lånen uppgår till 50 (50) miljoner kronor respektive 20 (20) miljoner kronor. Kostnadsräntan på dessa lån uppgick till 739 (500) tusen kronor. Lånen redovisas under balansposten Långfristiga skulder.

Not 16. Medelantal anställda samt löner och ersättningar

Medelantal anställda ¹⁾

Medelantalet anställda uppgick till 32 (33) tjänstemän. Andelen män uppgick till 60 (50) procent och andelen kvinnor till 40 (50) procent.

¹⁾ Företagen inom Folksam tillämpar tillikaanställning vilket innebär att personalen är anställd i flera företag inom Folksam. Varje anställd är organisatoriskt placerad på ett kostnadsställe. Ett kostnadsställe kan endast tillhöra ett företag. Den anställdes lönekostnader belastar initialt det organisatoriskt tilldelade kostnadsstället, varefter lönekostnaderna fördelas mellan kostnadsställen inom Folksam i förhållande till utfört arbete. Utifrån tillikaanställningsmodellen är medelantalet anställda i KPA Pensionservice AB 142 (45) personer. Under 2020 har företaget uppdaterat metod och klassificering för kostnadsfördelningen vilket gör att medelantalet anställda enligt tillikaanställningsmodellen avviker mellan år 2020 och 2019.

Fördelning kvinnor och män, ledande befattningshavare, antal	2020		2019	
	Kvinnor	Män	Kvinnor	Män
Styrelse	7	3	6	3
Vd	1	-	1	-
Andra ledande befattningshavare	-	3	-	3
Summa kvinnor och män, ledande befattningshavare	8	6	7	6

Löner, ersättningar och övriga förmåner, Tkr	2020	2019
Styrelse	-557	-498
Vd	-1 636	-1 351
Andra ledande befattningshavare ¹⁾	-354	-184
Summa ledande befattningshavare	-2 547	-2 033
Tjänstemän	-22 206	-22 240
Totalt	-24 753	-24 273
Sociala kostnader	-11 929	-15 469
varav pensionskostnader vd, inklusive löneskatt.	-603	-607
varav pensionskostnader andra ledande befattningshavare, inklusive löneskatt.	-49	-134
varav pensionskostnader tjänstemän, inklusive löneskatt.	-3 722	-7 093

¹⁾ Ledande befattningshavare består av företagsledningen, som är tillika engagerad av samtliga företag i KPA Pension. Därför fördelas lönerna mellan företagen.

Not 16. Medelantal anställda samt löner och ersättningar forts.

Ersättning styrelse, Tkr	Arvode		Övriga förmåner		Sociala kostnader ¹⁾		Totalt	
	2020	2019	2020	2019	2020	2019	2020	2019
Styrelsens ordförande								
Britta Burreau, t o m oktober 2020	-	-	-	-	-	-	-	-
Johan Sjöström, tf ordf, fr o m oktober 2020	-	-	-	-	-	-	-	-
Övriga styrelseledamöter								
Tommy Bernevång, t o m juni 2019	-	-37	-	-	-	-12	-	-49
Christina Davidsson	-108	-60	-	-	-34	-19	-142	-79
Henrik Fritzon	-108	-60	-	-	-34	-19	-142	-79
Eva Hellstrand, t o m juni 2019	-	-37	-	-	-	-12	-	-49
Agneta Jöhnk	-116	-111	-	-	-36	-35	-152	-146
Ulf Olsson, t o m juni 2019	-	-44	-	-	-	-14	-	-58
Erika Ullberg, t o m juni 2019	-	-89	-	-	-	-28	-	-117
Karin George af Klercker ²⁾	-	-	-	-	-	-	-	-
Erik von Hofsten ²⁾ , t o m mars 2020	-	-	-	-	-	-	-	-
Patrik Johansson ²⁾	-	-	-	-	-	-	-	-
Eva Palo Fredriksson ²⁾	-	-	-	-	-	-	-	-
Maria Rudolphi, fr o m mars ²⁾	-	-	-	-	-	-	-	-
Anna-Karin Skatt, fr o m mars	-108	-	-	-	-34	-	-142	-
Monica Selin	-116	-60	-	-	-36	-19	-152	-79
Summa ersättning styrelse	-557	-498	-	-	-175	-156	-732	-654

¹⁾Varav inga pensionskostnader

²⁾Interna ledamöter erhåller inget arvode

Arvodensnivåer styrelsen, Tkr	2020	2019
Styrelsearvode, fast årsarvode	-80	-76
Sammanträdesarvode per tillfälle	-8	-7

Not 16. Medelantal anställda samt löner och ersättningar forts.

Löner, ersättningar, arvoden och förmåner, Tkr	Grundlön	Övriga förmåner och ersättningar, ¹⁾	Rörlig ersättning, ²⁾	Pensionskostnad, ³⁾	Summa	Avgiftsbestämda pensionskostnader
Moderföretaget, 2020						
Vd						
Ninni Wibeck	-1 585	-51	-	-603	-2 239	-
Andra ledande befattningshavare 3 personer, ⁴⁾ varav 3 personer med rörlig ersättning	-350	-4	-12	-49	-415	-
Övriga Tjänstemän Övriga anställda 28 personer varav 28 personer med rörlig ersättning	-22 206	-	-368	-3 722	-26 296	-589
Summa	-24 141	-55	-380	-4 374	-28 950	-589
Moderföretaget, 2019						
Vd						
Ninni Wibeck	-1 299	-52	-	-607	-1 958	-
Andra ledande befattningshavare 2 personer, ⁴⁾ varav 2 personer med rörlig ersättning	-177	-7	-21	-134	-339	-
Övriga Tjänstemän Övriga anställda 29 personer varav 29 personer med rörlig ersättning	-22 240	-	-373	-7 093	-29 706	-593
Summa	-23 716	-59	-394	-7 834	-32 003	-593

¹⁾Övriga förmåner och ersättningar avser huvudsakligen tjänstebil.

²⁾Rörlig ersättning avser Folksam belöningsprogram.

³⁾Pensionskostnader avser kostnader hänförligt till respektive år.

⁴⁾Ledande befattningshavare består av koncernens företagsledning, som är tillika engagerad av samtliga företag i KPA Pension.

Övrig information om ersättningar till anställda enligt Finansinspektionens föreskrift FFFS 2015:12

Räkenskapsårets kostnadsförda totalbelopp för avgångsvederlag uppgick till 616 tusen kronor. Räkenskapsårets ackumulerade totalbelopp för avgångsvederlag uppgick till 616 tusen kronor och räkenskapsårets utbetalda avgångsvederlag uppgick till 0 kr.

Not 16. Medelantal anställda samt löner och ersättningar forts.

Ersättningar till ledande befattningshavare

Principer

Till styrelsens ordförande och ledamöter inklusive arbetstagarrepresentanter utgår arvode enligt bolagsstämmans beslut.

Ersättning till vd och andra ledande befattningshavare utgörs av grundlön, övriga förmåner och pension. Det finns inga rörliga ersättningar eller övriga ersättningar till ledande befattningshavare.

Med andra ledande befattningshavare avses de tre personer som tillsammans med vd utgör KPA Pensionservice AB:s företagsledning.

Berednings- och beslutsprocessen

Styrelsen beslutar om vd:s anställningsvillkor. Ordförande förbereder tillsammans med annan styrelseledamot frågan om vd:s anställningsvillkor för beslut av styrelsen.

Pension

Vd och ledande befattningshavare omfattas av den kollektivavtalade tjänstepensionsplanen, KTP. Några ytterligare utestående pensionsförpliktelser för styrelse och vd finns inte.

Not 17. Betalda räntor

Tkr	2020	2019
Erhållen ränta	1 044	1 099
Erlagd ränta	-1 001	-3 009
Summa	43	-1 910

Not 18. Likvida medel

Tkr	2020	2019
Kassa och banktillgodohavanden	35 014	34 099
Summa	35 014	34 099

Not 19. Tvister

Det förekommer inte några tvister som i väsentligt avseende kan påverka företagets finansiella ställning.

Not 20. Väsentliga händelser efter balansdagen

Inga väsentliga händelser har ägt rum efter balansdagens slut.

Årsredovisningens undertecknande

Stockholm den 25 mars 2021

Johan Sjöström
Ordförande

Christina Davidsson

Henrik Fritzon

Agneta Jöhnk

Eva Palo Fredriksson

Monica Selin

Patrik Johansson

Karin George af Klercker

Maria Rudolphi

Anna-Karin Skatt

Ninni Wibeck
VD

Vår revisionsberättelse har lämnats den 25 mars 2021

Ernst & Young AB

Daniel Eriksson
Auktoriserad revisor

Definitioner och begrepp

Sysselsatt kapital

Balansomslutning minskad med icke räntebärande skulder.

Avkastning på sysselsatt kapital

Resultatet efter finansnetto plus finansiella kostnader i procent av genomsnittlig sysselsatt kapital. Sysselsatt kapital avser balansomslutningen minskad med icke räntebärande skulder inklusive uppskjutna skatteskulder i obeskattade reserver.

Avkastning på eget kapital

Resultat efter finansiella intäkter och kostnader, efter avdrag för schablonmässigt beräknad skatt i procent av genomsnittligt justerat eget kapital.

Revisionsberättelse

Till bolagsstämman i KPA Pensionservice AB, org.nr 556569-1077

Rapport om årsredovisningen

Uttalanden

Vi har utfört en revision av årsredovisningen för KPA Pensionservice AB för år 2020.

Enligt vår uppfattning har årsredovisningen upprättats i enlighet med årsredovisningslagen och ger en i alla väsentliga avseenden rättvisande bild av KPA Pensionservice ABs finansiella ställning per den 31 december 2020 och av dess finansiella resultat och kassaflöde för året enligt årsredovisningslagen. Förvaltningsberättelsen är förenlig med årsredovisningens övriga delar.

Vi tillstyrker därför att bolagsstämman fastställer resultaträkningen och balansräkningen.

Grund för uttalanden

Vi har utfört revisionen enligt International Standards on Auditing (ISA) och god revisionssed i Sverige. Vårt ansvar enligt dessa standarder beskrivs närmare i avsnittet *Revisorns ansvar*. Vi är oberoende i förhållande till KPA Pensionservice AB enligt god revisorssed i Sverige och har i övrigt fullgjort vårt yrkesetiska ansvar enligt dessa krav.

Vi anser att de revisionsbevis vi har inhämtat är tillräckliga och ändamålsenliga som grund för våra uttalanden.

Styrelsens och verkställande direktörens ansvar

Det är styrelsen och verkställande direktören som har ansvaret för att årsredovisningen upprättas och att den ger en rättvisande bild enligt årsredovisningslagen. Styrelsen och verkställande direktören ansvarar även för den interna kontroll som de bedömer är nödvändig för att upprätta en årsredovisning som inte innehåller några väsentliga felaktigheter, vare sig dessa beror på oegentligheter eller misstag.

Vid upprättandet av årsredovisningen ansvarar styrelsen och verkställande direktören för bedömningen av bolagets förmåga att fortsätta verksamheten. De upplyser, när så är tillämpligt, om förhållanden som kan påverka förmågan att fortsätta verksamheten och att använda antagandet om fortsatt drift. Antagandet om fortsatt drift tillämpas dock inte om styrelsen och verkställande direktören avser att likvidera bolaget, upphöra med verksamheten eller inte har något realistiskt alternativ till att göra något av detta.

Revisorns ansvar

Våra mål är att uppnå en rimlig grad av säkerhet om att årsredovisningen som helhet inte innehåller några väsentliga felaktigheter, vare sig dessa beror på oegentligheter eller misstag, och att lämna en revisionsberättelse som innehåller våra uttalanden. Rimlig säkerhet är en hög grad av säkerhet, men är ingen garanti för att en revision som utförs enligt ISA och god revisionssed i Sverige alltid kommer att upptäcka en väsentlig felaktighet om en sådan finns. Felaktigheter kan uppstå på grund av oegentligheter eller misstag och anses vara väsentliga om de enskilt eller tillsammans rimligen kan förväntas påverka de ekonomiska beslut som användare fattar med grund i årsredovisningen.

Som del av en revision enligt ISA använder vi professionellt omdöme och har en professionellt skeptisk inställning under hela revisionen. Dessutom:

- identifierar och bedömer vi riskerna för väsentliga felaktigheter i årsredovisningen, vare sig dessa beror på oegentligheter eller misstag, utformar och utför granskningsåtgärder bland annat utifrån dessa risker och inhämtar revisionsbevis som är tillräckliga och ändamålsenliga för att utgöra en grund för våra uttalanden. Risken för att inte upptäcka en väsentlig felaktighet till följd av oegentligheter är högre än för en väsentlig felaktighet som beror på misstag, eftersom oegentligheter kan innefatta agerande i maskopi, förfalskning, avsiktliga utelämnanden, felaktig information eller åsidosättande av intern kontroll.
- skaffar vi oss en förståelse av den del av bolagets interna kontroll som har betydelse för vår revision för att utforma granskningsåtgärder som är lämpliga med hänsyn till omständigheterna, men inte för att uttala oss om effektiviteten i den interna kontrollen.
- utvärderar vi lämpligheten i de redovisningsprinciper som används och rimligheten i styrelsens och verkställande direktörens uppskattningar i redovisningen och tillhörande upplysningar.
- drar vi en slutsats om lämpligheten i att styrelsen och verkställande direktören använder antagandet om fortsatt drift vid upprättandet av årsredovisningen. Vi drar också en slutsats, med grund i de inhämtade revisionsbevisen, om det finns någon väsentlig osäkerhetsfaktor som avser sådana händelser eller förhållanden som kan leda till betydande tvivel om bolagets förmåga att fortsätta verksamheten. Om vi drar slutsatsen att det finns en väsentlig osäkerhetsfaktor, måste vi i revisionsberättelsen fästa uppmärksamheten på upplysningarna i årsredovisningen om den väsentliga osäkerhetsfaktorn eller, om sådana upplysningar är otillräckliga, modifiera uttalandet om årsredovisningen. Våra slutsatser baseras på de revisionsbevis som inhämtas fram till datumet för revisionsberättelsen. Dock kan framtida händelser eller förhållanden göra att ett bolag inte längre kan fortsätta verksamheten.
- utvärderar vi den övergripande presentationen, strukturen och innehållet i årsredovisningen, däribland upplysningarna, och om årsredovisningen återger de underliggande transaktionerna och händelserna på ett sätt som ger en rättvisande bild.

Vi måste informera styrelsen om bland annat revisionens planerade omfattning och inriktning samt tidpunkten för den. Vi måste också informera om betydelsefulla iakttagelser under revisionen, däribland de eventuella betydande brister i den interna kontrollen som vi identifierat.

Rapport om andra krav enligt lagar och andra författningar

Uttalanden

Utöver vår revision av årsredovisningen har vi även utfört en revision av styrelsens och verkställande direktörens förvaltning av KPA Pensionservice AB för år 2020 samt av förslaget till dispositioner beträffande bolagets vinst eller förlust.

Vi tillstyrker att bolagsstämman disponerar vinsten enligt förslaget i förvaltningsberättelsen och beviljar styrelsens ledamöter och verkställande direktören ansvarsfrihet för räkenskapsåret.

Grund för uttalanden

Vi har utfört revisionen enligt god revisionsd i Sverige. Vårt ansvar enligt denna beskrivs närmare i avsnittet *Revisorns ansvar*. Vi är oberoende i förhållande till KPA Pensionservice AB enligt god revisionsd i Sverige och har i övrigt fullgjort vårt yrkesetiska ansvar enligt dessa krav.

Vi anser att de revisionsbevis vi har inhämtat är tillräckliga och ändamålsenliga som grund för våra uttalanden.

Styrelsens och verkställande direktörens ansvar

Det är styrelsen som har ansvaret för förslaget till dispositioner beträffande bolagets vinst eller förlust. Vid förslag till utdelning innefattar detta bland annat en bedömning av om utdelningen är försvarlig med hänsyn till de krav som bolagets verksamhetsart, omfattning och risker ställer på storleken av bolagets egna kapital, konsolideringsbehov, likviditet och ställning i övrigt.

Styrelsen ansvarar för bolagets organisation och förvaltningen av bolagets angelägenheter. Detta innefattar bland annat att fortlöpande bedöma bolagets ekonomiska situation och att tillse att bolagets organisation är utformad så att bokföringen, medelsförvaltningen och bolagets ekonomiska angelägenheter i övrigt kontrolleras på ett betryggande sätt. Verkställande direktören ska sköta den löpande förvaltningen enligt styrelsens riktlinjer och anvisningar och bland annat vidta de åtgärder som är nödvändiga för att bolagets bokföring ska fullgöras i överensstämmelse med lag och för att medelsförvaltningen ska skötas på ett betryggande sätt.

Revisorns ansvar

Vårt mål beträffande revisionen av förvaltningen, och därmed vårt uttalande om ansvarsfrihet, är att inhämta revisionsbevis för att med en rimlig grad av säkerhet kunna bedöma om någon styrelseledamot eller verkställande direktören i något väsentligt avseende:

- företagit någon åtgärd eller gjort sig skyldig till någon försummelse som kan föranleda ersättningsskyldighet mot bolaget, eller
- på något annat sätt handlat i strid med aktiebolagslagen, årsredovisningslagen eller bolagsordningen.

Vårt mål beträffande revisionen av förslaget till dispositioner av bolagets vinst eller förlust, och därmed vårt uttalande om detta, är att med rimlig grad av säkerhet bedöma om förslaget är förenligt med aktiebolagslagen.

Rimlig säkerhet är en hög grad av säkerhet, men ingen garanti för att en revision som utförs enligt god revisionsd i Sverige alltid kommer att upptäcka åtgärder eller försummelser som kan föranleda ersättningsskyldighet mot bolaget, eller att ett förslag till dispositioner av bolagets vinst eller förlust inte är förenligt med aktiebolagslagen.

Som en del av en revision enligt god revisionsd i Sverige använder vi professionellt omdöme och har en professionellt skeptisk inställning under hela revisionen. Granskningen av förvaltningen och förslaget till dispositioner av bolagets vinst eller förlust grundar sig främst på revisionen av räkenskaperna. Vilka tillkommande granskningsåtgärder som utförs baseras på vår professionella bedömning med utgångspunkt i risk och väsentlighet. Det innebär att vi fokuserar granskningen på sådana åtgärder, områden och förhållanden som är väsentliga för verksamheten och där avsteg och överträdelser skulle ha särskild betydelse för bolagets situation. Vi går igenom och prövar fattade beslut, beslutsunderlag, vidtagna åtgärder och andra förhållanden som är relevanta för vårt uttalande om ansvarsfrihet. Som underlag för vårt uttalande om styrelsens förslag till dispositioner beträffande bolagets vinst eller förlust har vi granskat om förslaget är förenligt med aktiebolagslagen.

Stockholm, det datum som framgår av elektronisk underskrift

Ernst & Young AB

Daniel Eriksson
Auktoriserad revisor

