



Årsredovisning 2021

KPA Pensionservice AB



Innehåll

	Sidan
2021 i siffror	4
Pensionsbolaget för kommuner och regioner	6
Förvaltningsberättelse	14
Finansiella rapporter.....	20
Noter	25
Underskrifter	41
Definitioner och begrepp	42
Revisionsberättelse	43

Informationen på följande sidorna 4–10 gäller för samtliga bolag inom KPA Pension.

2021 i siffror



13,7
procent

i totalavkastning för
KPA Tjänstepensions-
försäkring AB.

2050

är året då vi ska ha
nettonollutsläpp från våra
investeringsportföljer.

750
miljoner

investerades i fond
för klimatomställning
i utvecklingsländer.

18,6
miljarder kronor

i premieinkomst för
KPA Tjänstepensions-
försäkring AB.

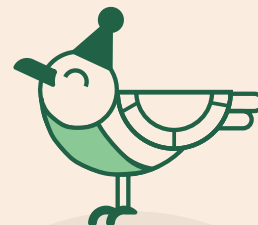
90 000
miljarder kronor

förvaltar Nettonollalliansens
aktörer som tillsammans åtagit
sig att ha nettonollutsläpp
till 2050.



21,8 miljarder kronor

har vi betalat ut
i pensioner.



71 procent

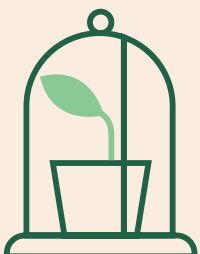
av pensionsspararna
tycker att det är viktigt
att tjänstepensionen
placeras hållbart.

2030 är året

då vi ska ha
nettonollutsläpp från
egen verksamhet.

29 procent

ska utsläppen från våra
investeringsportföljer
minska till år 2025.

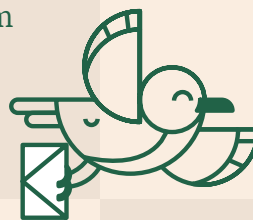


300 kronor

ny maxavgift på
premiebestämd försäkring
för alla som arbetar inom
kommun och region.

264 miljarder kronor

i förvaltad kapital för
KPA Tjänstepensions-
försäkring AB.



76 procent

nöjda pensionssparare.

5,7

är RKK-kvoten i
KPA Tjänstepension AB.

204 procent

solvens i KPA Tjänste-
pensionsförsäkring AB.



**Tjänstepensions-
bolaget för
kommuner
och regioner**

KPA Pension är pensionsbolaget för kommuner, regioner och deras anställda. Så har det varit i hundra år. Det som en gång startade som en pensionskassa för elva städer är idag ett modernt pensionsbolag som ger kunderna trygga och hållbara pensioner till låga avgifter. Vår affär är kollektivavtalad tjänstepension och pensionsadministration.

Vår vision

Våra kunder ska känna sig trygga i en hållbar värld.

Vår affärsidé

KPA Pension erbjuder kollektivavtalad tjänstepension till kommunsektorn. Vi kombinerar trygga pensioner med ansvarsfulla investeringar.

Vårt övergripande mål

KPA Pension ska vara det ledande tjänstepensionsbolaget som kunder, medarbetare och ägare kan känna sig stolta över.

Så skapar vi värde för ...

... pensionsspararna

Vi förvaltar närmare 270 miljarder kronor, pengar som ska ge trygga och hållbara pensioner till bland annat lärare, sjuksköterskor, förskollärare, renhållningsarbetare och många andra som är anställda i kommuner, regioner och kommunala bolag. Arbetsmarknadens parter har beslutat att om kunden inte själv gör ett val placeras tjänstepensionen hos KPA Pension i en traditionell försäkring. Det är ett tryggt och bra alternativ. När vi frågar våra kunder om vad som är viktigast när de väljer pensionssparande, svarar de ofta att de vill ha ett tryggt sparande där de själva inte behöver engagera sig. För dessa kunder är traditionell försäkring ett utmärkt alternativ. För varje krona som betalas in till pensionen garanterar vi att en viss del kommer att betalas ut i pension. Går sparandet bra tillkommer dessutom avkastning. För de kunder som föredrar ett fondsparande erbjuder vi ett bra urval av externt förvaltade fonder som både lever upp till våra etiska investeringskriterier och till fondförvaltarens egna hållbarhetskrav. En miljon anställda inom kommun, region, Svenska kyrkans församlingar och vissa kommunala bolag har genom sin arbetsgivare en tjänstegrupplivförsäkring hos oss. Det är en trygghet för familjen om den anställda skulle dö.

... kommuner, regioner och kommunala bolag

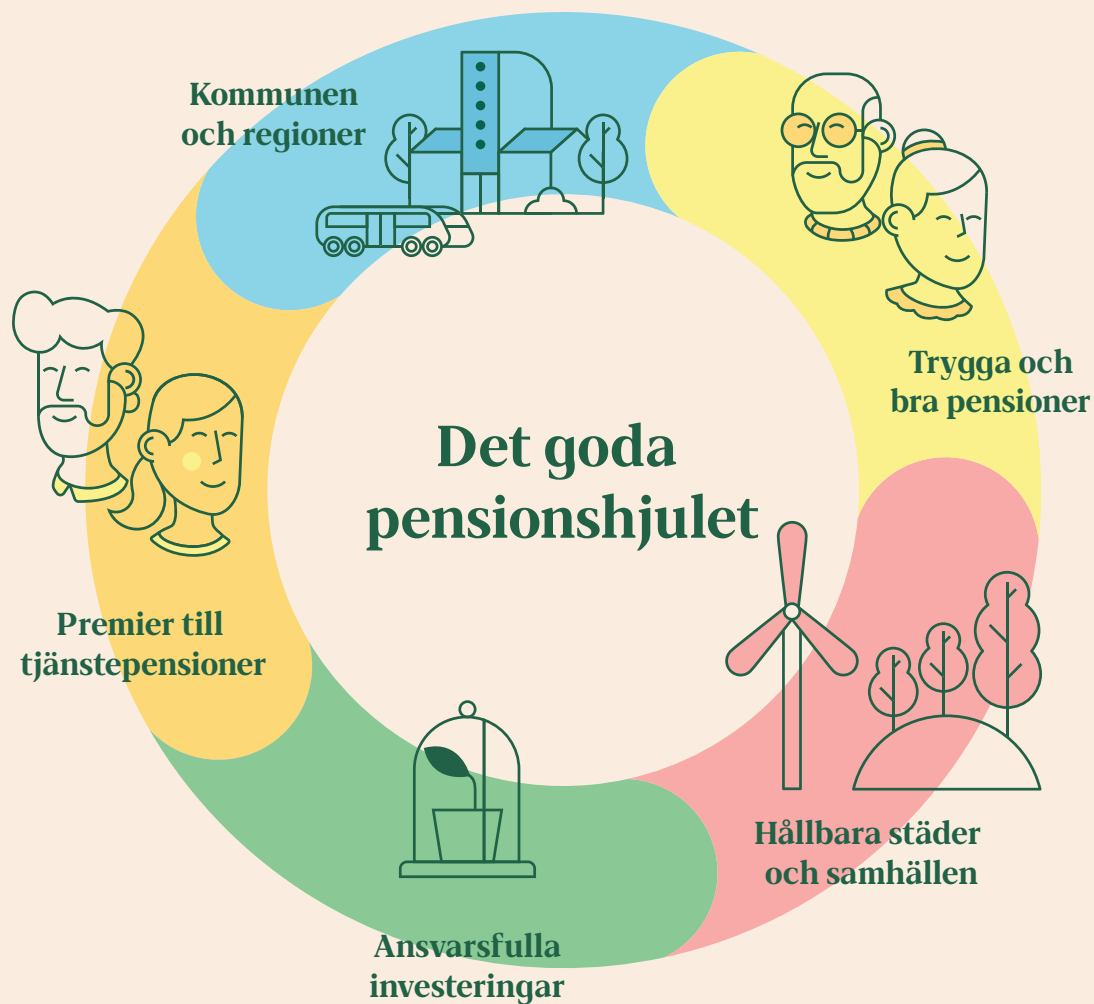
Vi hjälper merparten av Sveriges kommuner, regioner och ett stort antal kommunala bolag med pensionsadministration, försäkring och rådgivning. I vårt utbud finns förmedlingstjänst, beräkning och utbetalning av olika pensionsförmåner, förmånsbestämd försäkring samt beräkning och prognos av pensionsskuld. Dessutom erbjuder vi tilläggstjänster inom vår konsult- och kursverksamhet. Tillsammans med landets kommuner och regioner vill vi vara med att skapa förutsättningar för en grön omställning och bidra i deras arbete med att bygga hållbara städer och samhällen. Bland annat genom satsningar på infrastruktur, eller projekt för att motverka eller förbereda för klimatförändringarna.

... för samhället

KPA Pension har en viktig roll i samhället. Vår viktigaste uppgift är att förvalta och betala ut pensioner. Detta uppdrag ger oss också möjligheten att påverka. Det kan vi göra genom att välja investeringar som är hållbara, välja bort investeringar som på olika sätt skadar människor eller klimat och att vara aktiva ägare genom att ställa krav och påverka i frågor som rör miljö, klimat eller mänskliga rättigheter. Jämställdhet och mångfald är också viktiga samhällsfrågor som vi arbetar med på olika sätt, både i vår egen verksamhet, i våra investeringar och genom att lyfta frågorna i olika forum.

... för klimatet

Som en stor finansiell aktör har vi både möjlighet och skyldighet att bidra till den nödvändiga klimatomställningen världen står inför. Därför har vi som mål att våra investeringsportföljer ska ha nettonollutsläpp till år 2050, tillsammans med delmålet att minska utsläppen med 29 procent till år 2025. Vi vill göra skillnad på riktigt och därför ska vi nå målen genom att påverka företagen i rätt riktning. Vi vill också aktivt söka upp investeringar som gör uttalad klimat- eller samhällsnytta. Ett exempel är gröna obligationer. Klimatet är också drivkraften när vi ska minska utsläppen från den egna verksamheten till att bli nettonoll år 2030.



Vår uppgift är att se till att våra kunder ska få en trygg och bra tjänstepension. Arbetsgivarna, alltså kommunerna och regionerna, betalar premier till oss. Dessa pengar investerar vi i olika tillgångar som till exempel aktier eller fastigheter. De kan också vara med att finansiera lokala projekt som bidrar till den gröna omställningen. Till exempel nya cykelvägar i Göteborg, en simhall i Linköping och hållbara hyresrätter i Skåne. Det är investeringar som kunderna har nytta av redan idag, samtidigt som de bidrar till trygga pensioner längre fram. Vi kallar det "Det goda pensionshjulet".

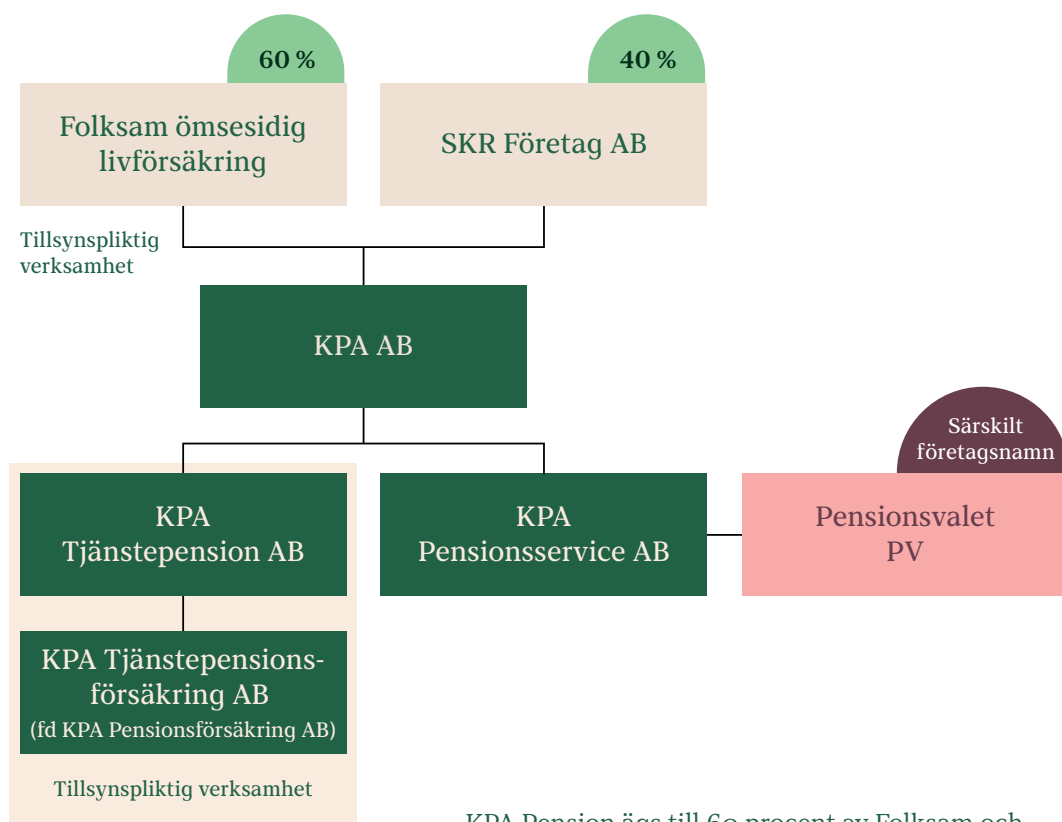
Det här är KPA Pension

KPA Pension består av följande bolag:

- KPA AB
- KPA Tjänstepension AB (fd KPA Livförsäkring AB)
- KPA Tjänstepensionsförsäkring AB (fd KPA Pensionsförsäkring AB)
- KPA Pensionservice AB

Samtliga KPA-bolag bedriver verksamhet under det gemensamma varumärket KPA Pension som erbjuder traditionell pensionsförsäkring, fondförsäkring, livförsäkring, pensionsadministration, utbildning, konsulttjänster, valcentral och kapitalförvaltning med hållbar inriktning.

KPA Tjänstepensionsförsäkring AB drivs, liksom sitt moderföretag KPA Tjänstepension AB, enligt ömsesidiga principer. Företagen får inte dela ut vinst och konsolideras inte. Allt överskott återförs till försäkringstagarna. Samtliga KPA-företag bedriver verksamhet under det gemensamma varumärket KPA Pension. Verksamheten finns bara i Sverige.



KPA Pension ägs till 60 procent av Folksam och till 40 procent av SKR (Sveriges kommuner och regioner). Våra medarbetare arbetar på huvudkontoret i Stockholm eller på kontoret i Sundsvall. På båda orterna delar vi kontorsyta med Folksam. Vi har ingen verksamhet utanför Sverige.

Från försäkringsföretag till tjänstepensionsföretag

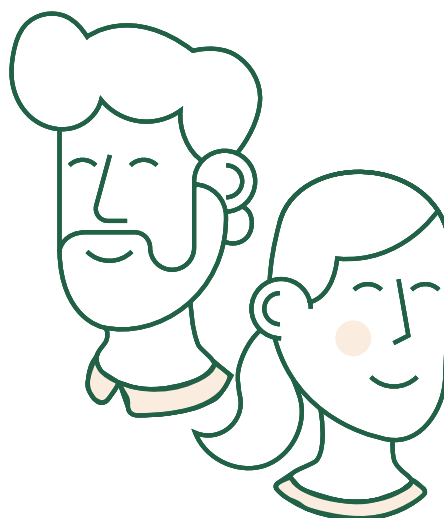
Den 15 december 2019 trädde lagen om tjänstepensionsföretag i kraft, varigenom EU:s andra tjänstepensionsdirektiv (IORP II) genomfördes i Sverige. KPA Tjänstepension AB (fd KPA Livförsäkring AB) blev det första tjänstepensionsföretaget att fullt ut ansluta sig till tjänstepensionsdirektivet IORP II. Näst på tur var KPA Tjänstepensionsförsäkring AB (fd KPA Pensionsförsäkring) som den 1 januari 2022 anslutit sig till direktivet. I samband med ombildningen bytte företaget namn.

Arbetsmarknadens parter

Det är fack och arbetsgivare som förhandlar fram kollektivavtalade tjänstepensioner och försäkringar. KPA Pension är parternas utvalda förvalsbolag och försäkringsgivare för försäkringarna TGL och familjeskydd för anställda i kommun och region. Därför utgör parterna KPA Pensions viktigaste intressenter och samarbetspartners.

De parter som förhandlar fram pensionsavtalen är Kommunal, AkademikerAlliansen, OFR (Offentliganställdas Förhandlingsråd) och SKR (Sveriges kommuner och regioner). Inom den kooperativa sektorn har parterna utsett Pensionsvalet till valcentral för sammanlagt nio olika tjänstepensionsavtal.

Genom den särställning KPA Pension har genom förvalet behöver bolaget leva upp till högt ställda krav. Bolaget behöver leverera låga avgifter och samtidigt prestera en marknadsmässig avkastning. KPA Pension samverkar med arbetsmarknadens parter i en rad andra frågor som till exempel arbetsvillkor, jämställdhet och mångfald, hälsa och aktiviteter för att öka kunskaperna om pensionssystemet. Både fack och arbetsgivare efterfrågar enkel och tydlig information till medlemmarna och tillsammans har KPA Pension lyckats möta denna efterfrågan med nya digitala lösningar.



Viktiga frågor för arbetsmarknadens parter

- Låga avgifter och god avkastning
- Goda arbetsförhållanden
- Fler ska jobba heltid
- Jämställdhet och mångfald
- Förutsättningar för ett långt arbetsliv
- Öka kunskaperna om pensionssystemet för att skapa förutsättningar för informerade och medvetna val



Fokus hållbarhet

Nettonollutsläpp från portföljerna

KPA Pension är en av initiativtagarna till den globala investeraralliansen UN-Convened Net Zero Asset Owner Alliance, även kallad Nettonollalliansen. Medlemmarna har åtagit sig att deras placeringsportföljer ska visa nettonollutsläpp av växthusgaser senast 2050. Alliansen har idag över 66 medlemmar i världen med ett samlat värde som uppgår till 90 000 miljarder kronor. Målet med alliansen är att medlemmarna tillsammans ska agera för att bidra till Parisavtalet och 1,5-gradersmålet.

Under året satte KPA Pension nya delmål till 2025 för placeringsportföljerna, där klimatavtrycket från aktier, företagsobligationer och fastigheter ska minska med 29 procent. Utsläppsmålet ska i första hand nås genom att påverka bolagen att minska sina utsläpp samt att de ska anta vetenskapligt förankrade klimatmål. Men om ett specifikt bolag inte visar tillräcklig vilja eller förmåga att ställa om verksamheten i linje med målen i Parisavtalet, kan det bli aktuellt att avyttra innehavet. Nya mål har också antagits i syfte att främja tillgången av gröna investeringar, bland annat genom dialog och andra aktiviteter för att uppmuntra emittenter och andra aktörer i primärmarknaden att skapa klimat-anpassningsstrategier.

Nettonollutsläpp från verksamheten

Det viktigaste klimatrelaterade interna målet är att företaget ska ha nettonollutsläpp från egen verksamhet till år 2030. Att som investerare ha egna utsläppsmål är en viktig signal till omvärlden som bidrar med trovärdighet i de krav som ställs vid investeringar. Det egna hållbarhetsarbetet kan också bidra till en ökad medvetenhet hos kunderna och uppmuntra deras efterfrågan på hållbara produkter och tjänster.

Sustainable Finance

Under året har bolaget arbetat med EU:s handlingsplan Sustainable Finance. Det är en omfattande initiativ som ska säkerställa gemensamma riktlinjer för finanssektorn. Syftet är ökad transparens och bättre möjligheter för konsumenter att välja hållbart. Handlingsplanen ska också underlätta för finansbranschen att utvärdera möjliga investeringar samtidigt som kraven på att redovisa och jämföra investeringarnas påverkan på hållbarhet ökar.

Taxonomiförordningen som är en central del av Sustainable Finance började att gälla 2021 och 2022 ska det vara implementerat. De förändringar som är först ut avser övergångsregler med information som ska lämnas i den lagstadgade årsredovisningen. Upplysningarna utgörs i huvudsak av nyckeltal avseende i vilken utsträckning bolagets investeringar kan omfattas av taxomin. Nyckeltalen rapporteras i årsredovisningen för KPA Tjänstepensionsförsäkring AB. Bolaget omfattas dock inte av de lagstadgade kraven då antalet anställda understiger 500.

Ett hållbarhetsarbete som tål att granskas

KPA Pensions hållbarhetsarbete granskas av olika aktörer i pensionsbranschen. Det är bra och ett viktigt redskap i förbättringsarbetet. För tionde året i rad utsågs KPA Pension till Sveriges mest hållbara pensionsbolag av svenska konsumenter i Sustainable Brand Index årliga mätning. Det är ett kvitto på att konsumenterna har förtroende för bolagets hållbarhetsarbete och att hållbarhet är en del av varumärket. Detta bekräftas också av den varumärkesmätning bolaget genomför som visar att varumärket står sig starkt i jämförelse med andra aktörer på marknaden.



Förvaltningsberättelse

Styrelsen och verkställande direktören (vd) för KPA Pensionservice AB (KPA Pensions-service), med organisationsnummer 556569-1077, avger härmed årsredovisning för räkenskapsåret 2021 vilket är företagets 23:e verksamhetsår. Styrelsen har sitt säte i Stockholm.

Ägarförhållanden och koncernstruktur

KPA Pensionservice är ett helägt dotterföretag till KPA AB (556527-7182). KPA AB ägs till 60 procent av Folksam ömsesidig livförsäkring (502006-1585) och till 40 procent av Sveriges Kommuner och Regioner, SKR, genom SKR Företag AB (556117-7535).

I KPA-gruppen (KPA Pension) ingår även KPA Tjänstepension AB (publ) (502010-3502) med dotterföretaget KPA Tjänstepensionsförsäkring AB (publ) (fd KPA Pensionsförsäkring) (516401-6544). Dessa tjänstepensionsföretag drivs enligt ömsesidiga principer där ingen vinstutdelning får ske utan allt överskott återförs till försäkringstagarna (KPA Tjänstepensionsförsäkring AB (publ) (fd KPA Pensionsförsäkring) var, innan omvandlingen till tjänstepensionsföretag och under hela verksamhetsåret 2021, ett icke vinstutdelande försäkringsföretag). Företagen konsolideras av den anledningen inte i koncernredovisningen i enlighet med ÅRL 7:5. Samtliga KPA-företag har säte i Stockholm.

Samverkan med närstående företag sker inom bland annat distribution och administration för att nå stordriftsfördelar till nytta för kunderna. Ytterligare upplysningar om närstående företag och deras relationer finns i not 14 Upplysningar om närstående.

Verksamhet

Samtliga KPA-företag bedriver verksamhet under det gemensamma varumärket KPA Pension och erbjuder traditionell Pensionsförsäkring, fondförsäkring, livförsäkring, pensionsadministration, valcentral och kapitalförvaltning med hållbar inriktning. KPA Pensionservice erbjuder pensionsadministrativa samt konsultativa tjänster till kommuner, regioner och kommunala företag. Det innebär bland annat att KPA Pensionservice beräknar och utbetalar tjänstepension för arbetsgivarnas räkning. Exempel på konsultativa tjänster som KPA Pensionservice erbjuder är prognos- och beräkningstjänster rörande arbetsgivarnas pensionskostnader samt utbildning och informationstjänster i pensionsfrågor. KPA Pensionservice administrerar också de individuella pensionsvalen för anställda inom den kommunala och kooperativa sektorn och förmedlar pensionspremierna till valbara försäkringsföretag via valcentraltjänsten Pensionsvalet. Pensionsvalet är ett så kallat särskilt företagsnamn (före detta bifirma) inom företaget.

KPA Pensionservice gör varje månad över 860 000 pensionsutbetalningar och under 2021 har totalt 21,8 miljarder kronor utbetalts i pension. I slutet av 2021 hade över 200 regioner och kommuner samt cirka 1 000 kommunala företag avtal med KPA Pension. Under 2021 har KPA Pensionservice även förmedlat 17,3 miljarder kronor till de valbara försäkringsföretagen.

Väsentliga händelser under året

Även under 2021 satte pandemin avtryck hos svenskarna och i samhället i form av restriktioner av olika slag, även om vissa lättnader kom under senvåren. Under våren deltog Folksamgruppen tillsammans med näringslivet i möten arrangerade av landshövdingen i Stockholms län. Syftet var att belysa den roll som näringslivet har för att förhindra smittspridning. KPA Pension har under hela pandemin noga följt utveckling och konsekvent anpassat verksamheten utefter restriktioner och råd från myndigheter som har gällt. Under 2021 har KPA Pension deltagit i Beredskapslyftet, där anställda med relevant sjukvårdsbakgrund kan få tjänstledighet med full lön för att avlasta vården inom Region Stockholm.

Under hösten påbörjades en stegvis återgång till arbete på kontoren, vilket välkomnades av många medarbetare. Då smittspridningen ökade och efter att myndigheterna i december gått ut med skärpta restriktioner, fick det till följd att medarbetare återigen uppmanades att så långt det är möjligt arbeta hemifrån. KPA Pension har under pandemin erbjudit alla medarbetare att låna kontorsutrustning för att underlätta arbete hemifrån. Med omtanke om de medarbetare som behöver utföra arbete från kontoren har vi utökat städning, tillhandahållit handsprit, munskydd och uppmanat till att hålla avstånd.

Lika som för år 2020 har KPA Pensionservice inte ansökt om omställningsstöd relaterat till Covid-19 under 2021. KPA Pension fortsätter att noggrant följa utvecklingen.

Verksamhet och affär

Under 2021 har bland annat Örebro kommun och ett tiotal till Örebro närliggande kommuner efter upphandling valt KPA Pensionservice som leverantör för administration av pensioner. KPA Pensionservice har även under året tilldelats avtal med bland annat region Skåne, kommunerna Sundsvall, Timrå, Trollhättan, Vänersborg, Halmstad, Falkenberg, Varberg samt åtta kommuner i Jämtland och Härjedalen.

KPA Pension och KPA Pensionservice har under året erhållit ett förnyat certifikat i informationssäkerhet ISO/IEC 27001. Certifieringen innebär att företaget vidtagit de åtgärder som är förenliga med standarden och omfattar bland annat hur upprättande och underhåll av policy, mål, processer och rutiner som är relevanta inom området.

KPA Pensionservice med Pensionsvalet (Särskilt företagsnamn) har under 2021 erhållit revisionsbeviset ISAE 3000 som innebär ett intyg på att företaget uppfyller fastställda krav på internkontroll och att företaget har fungerande rutiner och processer i valcentraltjänster för kommunal sektor. ISAE är en internationell revisionsstandard (International Standards for Assurance Engagements).

Under 2021 har KPA Pensionservice fortsatt arbetet med effektivisering och automatisering av processer samt digitalisering av kundhandlingar. Vidareutveckling har gjorts avseende en effektivare ärendehantering för säker kommunikation mellan arbetsgivarkunder och KPA Pensionservice

För tionde året i rad rankas KPA Pension som Sveriges mest hållbara varumärke i kategorin pension av Nordens största oberoende varumärkesstudie med fokus på hållbarhet, Sustainable Brand Index 2021.

Förändring styrelse och ledande befattningshavare

Camilla Larsson är ny vd för moderföretaget KPA AB och dotterföretaget KPA Tjänstepensionsförsäkring AB (publ) (fd KPA Pensionsförsäkring). Camilla tillträdde sin tjänst i mars 2021 och kommer närmast från en tjänst som enhetschef för Kund och Affär på AMF.

Åsa Lindborg, biträdande sektionschef IT Liv och Pension, är ny i företagsledningen sedan maj 2021.

På årets ordinarie årsstämma utsågs Caroline Burger Olsson och Charlotta Carlberg till ordinarie styrelseledamöter.

Ekonomisk översikt

Resultat

Nettoomsättningen i företaget var högre jämfört med föregående år och uppgick till 210 521 (203 573) tusen kronor. Den högre nettoomsättningen förklaras dels av intäkter av engångskaraktär, dels av flytträttsintäkter som en följd av ökat antal genomförda kapitalflyttar under året. Företaget har under året vidarefakturerat försäljnings- och kundstödjtjänster åt övriga KPA-företag till ett värde av 10 424 (13 000) tusen kronor.

Rörelsekostnaderna uppgick till 186 212 (218 306) tusen kronor. Personalkostnader och övriga kostnader uppgick till 170 663 (203 336) tusen kronor. Minskningen av kostnaderna jämfört med föregående år beror på effektivisering av administrationsprocesser samt pandemieffekter vilket medförde minskade personalkostnader och konsultkostnader.

Företagets resultat efter finansiella poster uppgick till 24 560 (-14 691) tusen kronor. Företagets bokslutsdispositioner uppgick till -8 278 (6 138) tusen kronor och avsåg avsättning till periodiseringsfond på -4 732 (6 138) tusen kronor samt lämnat koncernbidrag till KPA AB på -3 546 (-) tusen kronor. Skatt på årets resultat var -3 405 (1 719) tusen kronor. Årets resultat uppgick till 12 877 (-6 834) tusen kronor. Det goda resultatet för året beror främst på lägre kostnader men även högre intäkter under året.

Ekonomisk ställning

Företaget har fortsatt att aktivera utvecklingskostnader vad gäller utveckling av programvara. Total aktivering för året uppgick till 4 571 (6 087) tusen kronor. Kassa och Bank för året uppgick till 41 472 (35 014) tusen kronor.

Det egna kapitalet uppgick till 144 603 (131 725) tusen kronor (varav aktiekapital 5 000 tusen kronor). Företagets obeskatade reserver uppgick till 4 732 (-) tusen kronor. Kortfristiga skulder till koncernföretag ökade jämfört med 2020 och uppgick till 105 569 (82 433) tusen kronor.

Hållbarhet

KPA Pension har en lång tradition av att arbeta hållbart. Visionen att kunderna ska känna sig trygga i en hållbar värld tillsammans med förväntningar från kunder, ägare, medarbetare och samhället i stort är drivkraften.

KPA Pensions hållbarhetsarbete utgår ifrån en rad överenskommelser och ramverk såsom ILO-konventionerna, FN Global Compacts tio principer och FN:s Globala mål för hållbar utveckling inom Agenda 2030.

KPA Pension eftersträvar att vara branschledande på hållbarhet. Detta förutsätter att hållbarhetsarbetet är integrerat i alla delar av verksamheten och erbjudandet. Hållbarhet ska även omfatta samarbetspartner och leverantörsled. Arbetet med hållbarhet riktar in sig på områden som är relevanta för bolagets intressenter, dvs. kunder, ägare, medarbetare och samhället och där vi bedömer att vi har möjligheter att påverka. Därför fokuserar vi på frågor som rör miljö och klimat, jämställdhet och mångfald samt arbetsvillkor. Dessa frågor sammanfaller också med de mål i Agenda 2030 som bolaget valt ut som särskilt viktiga för verksamheten: Mål 3 god hälsa och välbefinnande, mål 5 jämställdhet, mål 8 anständiga arbetsvillkor och ekonomisk tillväxt, mål 11 hållbara städer och samhällen, mål 12 hållbar konsumtion och produktion samt mål 13 bekämpa klimatförändringarna.

Hållbarhet i den egna verksamheten

Det är viktigt att avtrycken från den egna verksamheten blir så små som möjligt. Därför arbetar företaget med en effektiv och tydlig hållbarhetsstyrning som omfattar alla delar av verksamheten och där ett av de viktigaste målen är att företaget ska ha nettonollutsläpp av växthusgaser från den egna verksamheten år 2030. Detta mål är gemensamt inom hela Folksamkoncernen. KPA Pension klimatkompenserar utsläpp från den egna verksamheten med det dubbla genom Vi-skogen. Utsläppen från egen verksamhet redovisas kvartalsvis på www.kpa.se.

För att vara en attraktiv och modern arbetsplats behöver företaget ha en framskjutande position i frågor som rör jämställdhet och mångfald. KPA Pension var först i finans- och försäkringsbranschen att bli hbtqi-certifierade 2019. Målet med certifieringen är att skapa en gemensam och inkluderande värdegrund där kunder och medarbetare bemöts med respekt utifrån sina egna villkor. Under årets pridevecka som även detta år fick genomföras digitalt, kunde Stockholmsborna se Folksamhuset upplyst i regnbågsfärgerna.

Hållbarhetspolicy och Hållbarhetsmål

KPA Pensionservices hållbarhetspolicy har antagits av styrelsen. Den anger vad som ska gälla för företagets arbete för en hållbar utveckling. Policyn ses över en gång per år och styrelsen får kontinuerlig avrapportering om hållbarhetsarbetet. Företaget har formulerat ett antal hållbarhetsmål. Det viktigaste interna målet är att utsläppen från den egna verksamheten ska vara nettonoll år 2030.

KPA Pensionservice är certifierade enligt ISO 14001 och i företagets miljöledningssystem ingår förutom ovanstående mål även mål kring bland annat tjänsteresor, personalbilar, klimatkompensering, utbildning och verksamhetsplanering. Under året genomfördes en mer omfattande förnyelserevision med en grundlig genomgång av samtliga delar i bolagets miljöledningssystem där syftet är att säkerställa ständiga förbättringar inom området.

För närmare upplysningar om KPA Pensions hållbarhetsarbete hänvisas till KPA Pensions Hållbarhetsredovisning 2021 (www.kpa.se). På webbplatsen finns också bolagsstämmorapporten som redovisar de frågor som KPA Pension har lyft på bolagsstämmor under året.

Medarbetare

KPA Pension ingår i Folksamgruppen som tillämpar tillikaanställning, vilket innebär att medarbetarna är anställda i flera företag inom gruppen. I Folksamgruppen arbetar cirka 4 000 medarbetare på olika företag och orter i Sverige. Varje medarbetare är organisatoriskt placerad på ett kostnadsställe. På kostnadsställen som tillhör KPA Pension finns det 206 medarbetare. Det är dock flera medarbetare som arbetar med KPA-affären genom gemensamma funktioner. Folksamgruppen har exempelvis en HR-funktion som ger stöd i kompetensförsörjningen för samtliga företag inom gruppen.

KPA Pension ska vara en hållbar och attraktiv arbetsplats med goda utvecklingsmöjligheter och konkurrenskraftiga erbjudanden. I 2021 års medarbetarundersökning låg resultatet på en fortsatt hög nivå, 81 (79) procent positiva svar i genomsnitt.

Arbetsmiljö och arbetssätt

KPA Pensions sjuktal för helåret 2021 uppgick till 4,4 procent, vilket är högre än föregående årsutfall på 4,1 procent. Under året har KPA Pension fortsatt arbetet för ökad hälsa, sänkta sjuktal och ett gemensamt lärande inom området. Särskilt fokus har varit att hålla smittspridningen nere under coronapandemin genom bland annat utökad hemarbete. Under hösten påbörjades en stegvis återgång till kontoren utifrån KPA Pensions återgångsplan. Respektive verksamhet har tagit fram planer för en trygg återgång samt riskbedömt återgången i samverkan med fackliga representanter och skyddsombud. Med anledning av nya restriktioner från myndigheter i slutet av året pausades den stegvisa återgången och ökad möjlighet till hemarbete återinfördes.

Uppföljning på individnivå avseende prestation, arbetsbelastning och välmående genomförs löpande inom ramen för processen Prestera och utveckla.

KPA Pensions mötesplatser, arbetssätt och teknik ska främja effektivitet i vardagen. Som ett led i detta har KPA Pension fortsatt satsningen på att stärka det agila arbetssättet för IT-utveckling och livscykelhantering för att snabbare kunna möta kundernas behov. Dessutom har förflyttningen mot digitala arbetssätt stärkts ytterligare. Under året infördes en mätning av medarbetarnas upplevelse av den digitala arbetsplatsen på KPA Pension. Syftet med mätningen är att kunna följa förflyttningen av den digitala upplevelsen och kontinuerligt genomföra förbättringar.

Lärande och utveckling

Under 2021 har en satsning på KPA Pensions medarbetarskap och ledarskap gjorts för att skapa engagemang och kraft framåt så att vi tillsammans kan nå våra mål och möta de utmaningar vi ställs inför. Under hösten har det uppdaterade medarbetarskapet och ledarskapet lanserats i verksamheten genom workshops, dialogmaterial, webinarier och en livesänd paneldiskussion med Koncernledningen.

KPA Pension arbetar löpande med kompetensutveckling för att säkerställa regulatoriska kunskaps- och kompetenskrav, samt för att ge medarbetarna rätt förutsättningar i arbetet. Under 2021 har berörda medarbetare genomgått kompetensutveckling inom bland annat etik och intressekonflikter, fondförsäkringserbjudande, tjänstepensionsföretag, cybersäkerhet samt konsten att lära ut på distans. Introduktionen för nya medarbetare har skett digitalt på grund av pandemin.

Medarbetare och chefer som berörs av FDL (Försäkringsdistributionslagen) har genomgått externa certifieringar, interna utbildningar med kunskapstest samt kontinuerlig fortbildning.

KPA Pensions ledarprogram har genomförts digitalt under pandemin. Det digitala formatet har i vissa fall möjliggjort ett högre deltagarantal eller fler tillfällen. Med nya lärdomar om digitalisering har programmen utvärderats och anpassats till ett flexiblere arbetsliv.

Löner, ersättningar och övriga villkor

KPA Pension är genom medlemskapet i arbetsgivarorganisationen Fremis bundet av kollektivavtal om löner och allmänna anställningsvillkor. Enligt KPA Pensions ersättningspolicy ska lönerna vara individuella och differentierade, motivera goda prestationer och önskvärda beteenden samt bidra till ett sunt risktagande som ligger i linje med kundernas förväntningar. För att minimera överdrivet risktagande, samt undvika intressekonflikter där kundernas intressen inte tas tillvara med tillbörlig omsorg, utgår inga rörliga ersättningar inom KPA Pension, med undantag för Folksamgruppens gemensamma belöningsprogram.

Medarbetare inom KPA Pension omfattas av Folksamgruppens belöningsprogram, som syftar till att synliggöra och sätta fokus på övergripande affärsstrategier och mål att ha branschens nöjdeste kunder. Belöningsprogrammet omfattar samtliga medarbetare inom Folksamgruppens verksamhet utom Folksam vd, koncernledning, vd i dotterföretagen samt cheferna för internrevision i Folksam Sak respektive Folksam Liv. Utfall från belöningsprogrammet betalas inte ut som kontant ersättning utan avsätts i en pensionsförsäkring. Belöningsprogrammet kan falla ut med 0 kronor upp till maximalt 20 000 kronor per medarbetare och år, beroende på grad av måloppfyllelse.

Medelantal anställda samt löner och ersättningar, med särskild specifikation på ersättningar till ledande befattningshavare, redovisas i not 15.

Väsentliga risker och osäkerhetsfaktorer

Hantering av risker är en naturlig del av KPA Pensionsservice verksamhet. Risker och incidenter rapporteras löpande till företagets ledning. Risker hanteras och kontrolleras på ett strukturerat sätt, både i ett kort och i ett långt tidsperspektiv. Företagets verksamhet är på grund av stora transaktionsvolymmer exponerad mot främst operativa risker i form av processrelaterade och systemmässiga risker. De största osäkerhetsfaktorerna kopplade till operativa riskerna är den kontinuerliga utvecklingen av administrationssystemet och övrig systemmiljö. Utvecklingen drivs på dels av nya regelverk dels utifrån kunders krav och förväntningar.

De mest väsentliga affärsriskerna är kopplade till företagets förmåga att bibehålla och teckna nya affärsavtal. Intäkterna i KPA Pensionsservice är beroende av storleken och antalet avtal avseende administrationsuppdrag. Avtalen är konkurrensutsatta och föremål för löpande upphandling. Företagets finansiella riskexponering bedöms vara låg.

Bolagsstyrning

God bolagsstyrning handlar om att säkerställa att företag sköts på ett hållbart, ansvarsfullt och så effektivt sätt som möjligt. En övergripande målsättning med företagets bolagsstyrning, Förutom att den ska överensstämja med övergripande vision, mål om nöjda kunder och etiska principer, är att säkerställa en god avkastning för ägarna.

Bolagsstyrningen av KPA Pensionsservice följer de regelverk som gäller inom moderföretaget och utgår från svensk lagstiftning och Finansinspektionens föreskrifter och allmänna råd. KPA Pension tillämpar också Svensk kod för bolagsstyrning, bolagsstyrningsrapport upprättas av KPA AB och KPA Tjänstepensionsförsäkring AB (publ) (fd KPA Pensionsförsäkring). Utöver de externa styrande regelverken finns interna regelverk, klassificerade som övergripande, som fastställts av stämma, styrelse eller vd. Instruktioner och regelverk som har fastställts i moderföretagets styrelse och som har bäring på KPA Pensionsservice tas därefter, efter anpassning till företagets verksamhet, i KPA Pensionsservices styrelse. Vissa av regelverken fastställs årligen, oavsett om de förändras eller inte.

Varje kvartal redovisas den ekonomiska ställningen, i form av de kvartalsbokslut som upprättas för styrelsen. Samtliga företag inom KPA Pension har en gemensam företagsledning.

Företagsledning

Camilla Larsson, vd KPA AB och KPA Tjänstepensionsförsäkring AB (publ) (fd KPA Pensionsförsäkring), född 1971.

Daniel Larsson, verksamhetsområde Chefsaktuarie och analys, född 1982.

Fredrik Eklöf, affärsområde Parter och utbildning, född 1978.

Johan Sjöström, affärsområde Individ och ledningsstöd samt vd i KPA Tjänstepension, född 1968.

Ninni Wibeck, affärsområde Arbetsgivare samt vd KPA Pensions-service AB, född 1973.

Robin Paulsson, verksamhetsområde Ekonomi och verksamhetsutveckling, född 1975.

Åsa Lindborg, biträdande sektionschef IT Liv och Pension, född 1963.

Karolina Håkansson, biträdande chef Kapitalförvaltning och hållbarhet, född 1976.

Framtida utveckling

Verksamhet

KPA Pensionservice verkar i en bransch under förändring där utvecklingen går mot alltmer digitaliserade tjänster och ökad automatisering och effektivisering. Företagets fokus framåt ligger på effektiva processer och en fortsatt utveckling av digitala tjänster som genom användarvänlighet och tillgänglighet underlättar pensionsadministrationen för kunderna.

De kommunala parterna har i december 2021 kommit överens om ett nytt pensionsavtal för kommunsektorn. Det nya avtalet AKAP-KR kommer börja gälla från och med 1 januari 2023. KPA Pensionservice kommer med start i början av 2022 börja arbeta med att se till att verksamheten är anpassad för det nya avtalet i tid till det börjar gälla.

Hållbarhet

KPA Pensionservice ska fortsatt vara en hållbar aktör som genom att förstå sin omvärld och hur den påverkar verksamheten anpassar erbjudandet på ett sätt som tillmötesgår kundernas behov och samtidigt bidrar till en positiv samhällsutveckling.

Femårsöversikt

Tkr	2021	2020	2019	2018	2017
Nettoomsättning	210 521	203 573	223 473	219 396	227 713
Rörelseresultat	24 309	-14 733	11 319	-8 682	43 055
Resultat efter finansiella poster	24 560	-14 691	9 409	-12 381	42 084
Balansomslutning	1 348 691	1 203 673	1 136 054	1 100 173	652 224
Eget kapital	144 603	131 725	138 559	133 336	126 810
Avkastning på sysselsatt kapital i %	2	-5	5	-11	18
Avkastning på eget kapital i %	14	-8	5	-7	25

Jämförelsetalen 2017-2020 har räknats om p g a fel i tidigare års beräkningar.

Nyckeltalen finns förklarade på sista sidan i årsredovisningen, under rubriken Definitioner och begrepp.

Förslag till vinstdisposition

Till årsstämman förfogande står efter avdrag för lämnat koncernbidrag om netto 2 815 611 kr

Balanserade vinstmedel	40 483 143
Årets resultat	12 877 097
Totalt, kronor	53 360 241

Styrelsen föreslår att dessa medel disponeras enligt följande:

Att i ny räkning balansera	53 360 241
	53 360 241

Beträffande företags resultat och ställning i övrigt hänvisas till efterföljande resultat- och balansräkning med tilläggsupplysningar.

Finansiella rapporter

Resultaträkning	21
Balansräkning	22
Rapport över förändring i eget kapital	23
Kassaflödesanalys	24
Årsredovisningsens undertecknande	41

Noter

Not 1	Redovisningsprinciper	25
Not 2	Nettoomsättning	28
Not 3	Övriga externa kostnader	28
Not 4	Skatter	29
Not 5	Programvara	30
Not 6	Övriga fordringar	30
Not 7	Förutbetalda kostnader och upplupna intäkter	30
Not 8	Aktiekapital	30
Not 9	Obeskattade reserver	31
Not 10	Lån från koncernföretag	31
Not 11	Övriga skulder	31
Not 12	Upplupna kostnader och förutbetalda intäkter	31
Not 13	Ställda säkerheter och Eventualförpliktelser	31
Not 14	Upplysningar om närstående	32
Not 15	Medelantal anställda samt löner och ersättningar	37
Not 16	Betalda räntor	40
Not 17	Tvister	40
Not 18	Förslag till vinstdisposition	40
Not 19	Väsentliga händelser efter balansdagen	40

Resultaträkning

Tkr	Not	2021	2020
Nettoomsättning	2	210 521	203 573
Summa		210 521	203 573
Rörelsens kostnader			
Övriga externa kostnader	3	-62 115	-70 247
Personalkostnader	15	-108 548	-133 119
Avskrivningar av immateriella anläggningstillgångar	5	-15 549	-14 940
Summa		-186 212	-218 306
Rörelseresultat		24 309	-14 733
Resultat från finansiella poster			
Ränteintäkter koncernföretag		7	3
Övriga ränteintäkter och liknande poster		962	1 041
Räntekostnader koncernföretag		-720	-741
Räntekostnader och liknande resultatposter		1	-261
Summa		250	42
Resultat efter finansiella poster		24 560	-14 691
Bokslutsdispositioner			
Periodiseringsfond	9	-4 732	6 138
Lämnade koncernbidrag	14	-3 546	-
Summa		-8 278	6 138
Resultat före skatt		16 282	-8 553
Skatt på årets resultat	4	-3 405	1 719
Årets resultat		12 877	-6 834

Balansräkning

Tillgångar			
Tkr	Not	2021-12-31	2020-12-31
Anläggningstillgångar			
Immateriella anläggningstillgångar			
Programvara	5	98 865	109 842
Finansiella anläggningstillgångar			
Uppskjuten skatt		1 418	1 735
Andra långfristiga fordringar		5 934	5 325
Summa anläggningstillgångar		106 217	116 903
Omsättningstillgångar			
Kortfristiga fordringar			
Kundfordringar		104 452	86 388
Fordringar hos koncernföretag	14	11 648	12 037
Fordringar hos övriga närstående	14	407 539	221 958
Övriga fordringar	6	22 109	25 899
Förutbetalda kostnader och upplupna intäkter	7	9 712	10 238
Summa kortfristiga fordringar		555 460	356 520
Kassa och bank			
Kassa och bank		41 472	35 014
Redovisningsmedel		645 543	695 235
Summa kassa och bank		687 014	730 250
Summa omsättningstillgångar		1 242 474	1 086 770
Summa tillgångar		1 348 691	1 203 673

Balansräkning

Eget kapital och skulder			
Tkr	Not	2021-12-31	2020-12-31
Eget kapital			
Bundet eget kapital			
Aktiekapital	8	5 000	5 000
Reservfond		20	20
Fond för utvecklingsutgifter	5	86 222	91 781
Summa bundet eget kapital		91 242	96 801
Fritt eget kapital			
Balanserad vinst		40 483	41 758
Årets resultat	18	12 877	-6 834
Summa fritt eget kapital		53 360	34 924
Summa eget kapital		144 603	131 725
Obeskattade reserver	9	4 732	-
Långfristiga skulder			
Lån från koncernföretag	10	70 000	70 000
Andra långfristiga skulder		5 934	5 325
Summa långfristiga skulder		75 934	75 325
Kortfristiga skulder			
Leverantörsskulder		138	432
Skulder till koncernföretag	14	105 569	82 433
Skulder till övriga närstående	14	5 892	6 723
Övriga skulder	11	1 005 381	901 271
Aktuell skatteskuld		3 087	1 563
Upplupna kostnader och förutbetalda intäkter	12	3 354	4 201
Summa kortfristiga skulder		1 123 421	996 623
Summa eget kapital och skulder		1 348 691	1 203 673

Rapport över förändring i eget kapital

Tkr	Bundet eget kapital			Fritt eget kapital	Summa eget kapital
	Aktiekapital	Reservfond	Fond för utvecklingsutgifter	Balanserade vinstmedel inkl årets resultat	
Ingående balans 2020-01-01	5 000	20	95 216	38 324	138 560
Utvecklingsutgifter			-3 434	3 434	-
Årets resultat				-6 834	-6 834
Vid årets utgång 2020-12-31	5 000	20	91 782	34 924	131 726
Ingående balans 2021-01-01	5 000	20	91 782	34 924	131 726
Utvecklingsutgifter			-5 559	5 559	-
Årets resultat				12 877	12 877
Vid årets utgång 2021-12-31	5 000	20	86 222	53 360	144 603

Kassaflödesanalys

Tkr	Not	2021	2020
Den löpande verksamheten ¹⁾			
Resultat efter finansiella poster	16	24 560	-14 691
Justering för poster som inte ingår i kassaflödet ²⁾		15 549	14 940
Erhållen (+) / Betald (-) inkomstskatt		-1 563	-
Kassaflöde från den löpande verksamheten före förändring av rörelsekapital		38 546	249
Förändringar i rörelsekapital			
Ökning (-) / Minskning (+) av rörelsefordringar		-198 940	-89 073
Ökning (-) / Minskning (+) av rörelseskulder		121 729	75 259
Kassaflöde från den löpande verksamheten		-38 665	-13 565
Investeringsverksamheten			
Förändring av immateriella anläggningstillgångar ³⁾	5	-4 571	-6 098
Kassaflöde från investeringsverksamheten		-4 571	-6 098
Årets kassaflöde			
Likvida medel vid årets början		730 250	749 912
Likvida medel vid årets slut ⁴⁾⁵⁾		687 014	730 250
Årets förändring av likvida medel		-43 236	-19 662
¹⁾ Den löpande verksamheten			
Räntor och utdelningar			
Inbetald ränta		969	1 044
Utbetald ränta		-718	-1 002
Summa räntor och utdelningar		250	42
²⁾ Justering för poster som inte ingår i kassaflödet			
Avskrivningar	5	15 549	14 940
Summa justering för poster som inte ingår i kassaflödet		15 549	14 940
³⁾ Förändring av immateriella anläggningstillgångar			
Utveckling immateriella anläggningstillgångar		-4 571	-6 098
Summa förändring av immateriella anläggningstillgångar		-4 571	-6 098
⁴⁾ Likvida medel			
Kassa och banktillgodohavanden		41 472	35 014
Summa Likvida medel		41 472	35 014
⁵⁾ Ej tillgängliga likvida medel			
Redovisningsmedel		645 543	695 235
Summa ej tillgängliga likvida medel		645 543	695 235

Jämförelsetalen 2020 har justerats p g a ej tillgängliga likvida medel redovisats.

Kassaflödesanalysen har upprättats i enlighet med den indirekta metoden, vilket innebär att rörelseresultatet har justerats för transaktioner som inte medför in- eller utbetalningar.

Likvida medel definieras som kassa och banktillgodohavanden samt kortfristiga placeringar jämställda med likvida medel.

Noter

Not 1. Redovisningsprinciper

Innehållsförteckning

- 1 Allmän information
- 2 Grunder för upprättande av de finansiella rapporterna
 - 2.1 Överensstämmelse med normgivning och lag
 - 2.2 Förutsättningar vid upprättande av KPA Pensionsservices finansiella rapporter
 - 2.3 Uppskattningar och bedömningar i de finansiella rapporterna
 - 2.4 Ändrade redovisningsprinciper
 - 2.5 Koncernredovisning
 - 2.6 Utländsk valuta
- 3 Principer för poster i resultaträkningen
 - 3.1 Intäkter
 - 3.2 Skatter
 - 3.3 Koncernbidrag
- 4 Principer för poster i balansräkningen
 - 4.1 Immateriella anläggningstillgångar
 - 4.2 Finansiella tillgångar och skulder
 - 4.3 Avsättningar
 - 4.4 Eventualförpliktelser
 - 4.5 Kassaflödesanalys

1 Allmän information

Årsredovisningen avges per 31 december 2021 och avser räkenskapsåret 2021 för KPA Pensionservice AB med organisationsnummer 556569-1077 med säte i Stockholm. Företaget ägs till 100 procent av KPA AB med organisationsnummer 556527-7182 med säte i Stockholm. Adressen till huvudkontoret är Bohusgatan 14, 106 67 Stockholm. Årsredovisningen har godkänts för utfärdande av styrelsen i KPA Pensionservice den 24 mars 2022. Resultat- och balansräkning blir föremål för fastställande på stämman den 30 maj 2022.

2 Grunder för upprättande av de finansiella rapporterna

2.1 Överensstämmelse med normgivning och lag

Årsredovisningen har upprättats enligt årsredovisningslagen (ÅRL) samt Bokföringsnämndens allmänna råd BFNAR 2012:1 Årsredovisning och koncernredovisning (K3).

2.2 Förutsättningar vid upprättande av KPA Pensionsservices finansiella rapporter

KPA Pensionsservices funktionella valuta är svenska kronor och de finansiella rapporterna presenteras i svenska kronor. Samtliga belopp, om inte annat anges, är avrundade till närmaste tusental. Till följd av detta kan avrundningsdifferenser förekomma. Siffror inom parentes avser föregående år. De nedan angivna redovisningsprinciperna har tillämpats konsekvent på samtliga perioder som presenteras i de finansiella rapporterna om inte annat framgår nedan.

2.3 Uppskattningar och bedömningar av de finansiella rapporterna

Vid upprättande av de finansiella rapporterna görs uppskattningar och bedömningar samt antaganden som påverkar tillämpningen av redovisningsprinciperna och de redovisade beloppen av tillgångar, skulder, intäkter och kostnader. Uppskattningarna och antagandena är baserade på historiska erfarenheter och ett antal andra faktorer som under rådande förhållanden synes vara rimliga. Verkliga utfall kan avvika från dessa uppskattningar och bedömningar. De områden som innefattar en hög grad av bedömning, som är komplexa eller sådana områden där antaganden och uppskattningar är av väsentlig betydelse på de finansiella rapporterna anges nedan.

2.3.1 Immateriella anläggningstillgångar

Redovisningsprinciperna för immateriella anläggningstillgångar återfinns i avsnitt 4.1 i not 1 Redovisningsprinciper. Återvinningsbarheten i immateriella anläggningstillgångar prövas mot förväntat nyttjandevärde och beräknade framtida ekonomiska fördelar.

2.3.2 Finansiella tillgångar och skulder

Klassificering och värdering av finansiella tillgångar och skulder återfinns i avsnitt 4.2 i not 1 Redovisningsprinciper.

2.3.3 Fordringar

Redovisningsprinciperna för kundfordringar återfinns i avsnitt 4.2.3 i not 1 Redovisningsprinciper. Eventuella reserveringsbehov i fordringarna fastställs genom en kombination av individuella bedömningar för enskilda större fordringar och generella bedömningar baserat på historiska erfarenheter om betalningsmönster.

2.4 Ändrade redovisningsprinciper

2.4.1 Närståendetransaktioner

Inom Folksam tillämpas tillikaanställning vilket innebär att medarbetarna är anställda i flera företag inom Folksam. Varje anställd är organisatoriskt placerad på ett kostnadsställe (hemvist). Ett kostnadsställe kan endast tillhöra ett företag. Den anställdes lönekostnad belastar initialt det organisatoriskt tilldelade kostnadsstället, varefter lönekostnaderna fördelas mellan kostnadsställen inom Folksam i förhållande till utfört arbete. Från och med 1 januari 2021 har Folksam ändrat princip för redovisning av personalkostnaderna i not 15 Upplysningar om närstående och i not 16 Medelantal anställda samt löner och ersättningar. Tidigare princip innebar att personalkostnaderna redovisades enligt hemvist, den nya principen innebär att personalkostnaderna redovisas utifrån fördelade kostnader. Jämförelseperioden har ändrats i enlighet med den nya principen.

2.5 Koncernredovisning

KPA Pensionservice är ett helägt dotterföretag till KPA AB med organisationsnummer 556527-7182 med säte i Stockholm. KPA AB ingår i en koncern där Folksam ömsesidig livförsäkring, org.nr 502006-1585 med säte i Stockholm, upprättar koncernredovisning.

2.6 Utländsk valuta

Monetära poster i utländsk valuta räknas om till balansdagens kurs. Icke-monetära poster räknas inte om utan redovisas till kursen till anskaffningstillfället. Valutakursdifferenser som uppkommer vid reglering eller omräkning av monetära poster redovisas i resultaträkningen det räkenskapsår de uppkommer.

3 Principer för poster i resultaträkningen

3.1 Intäkter

Företagets intäkter är avtalsenliga intäkter från administrationsuppdrag och övriga konsulttjänster. Intäkterna redovisas när det bedöms sannolikt att ekonomiska fördelar kommer att tillfalla företaget och dessa kan beräknas på ett tillförlitligt sätt. Intäkter från administrationsavtalen redovisas i takt med utförandet av dessa tjänster. Intäkter värderas till verkliga värdet av det som erhållits eller kommer att erhållas, med avdrag för rabatter.

3.2 Skatter

3.2.1 Inkomstskatt

Med inkomstskatter avses aktuell skatt och uppskjuten skatt. Inkomstskatter redovisas i årets resultat utom då underliggande transaktion redovisas i eget kapital varvid tillhörande skatteeffekt redovisas i eget kapital.

3.2.1.1 Aktuell skatt

Aktuell skatt är skatt som ska betalas eller erhållas avseende aktuellt år, med tillämpning av de skattesatser som är beslutade eller i praktiken beslutade per balansdagen, hit hör även justering av aktuell skatt hänförlig till tidigare perioder.

3.2.1.2 Uppskjuten skatt

Uppskjuten skatt beräknas enligt balansräkningsmetoden med utgångspunkt i temporära skillnader mellan redovisade och skattemässiga värden på tillgångar och skulder. Värderingen av uppskjuten skatt baserar sig på hur underliggande tillgångar eller skulder förväntas bli realiserade eller reglerade. Uppskjuten skatt beräknas med tillämpning av de skattesatser och skatteregler som är beslutade eller i praktiken beslutade per balansdagen. Uppskjutna skattefordringar avseende avdragsgilla temporära skillnader och underskottsavdrag redovisas i den mån det är sannolikt att dessa kommer att kunna utnyttjas. Värdet på uppskjutna skattefordringar reduceras när det inte längre bedöms sannolikt att de kan utnyttjas. I juridisk person redovisas obeskattade reserver inklusive uppskjuten skatteskuld.

3.3 Koncernbidrag

Erhållna och lämnade koncernbidrag redovisas i resultaträkningen som Bokslutsdisposition. Skattekonsekvenser som kan uppstå i samband med koncernbidrag redovisas med utgångspunkt från den underliggande transaktionen, det innebär att skatt hänförliga till erhållna och lämnade koncernbidrag redovisas i resultaträkningen.

4 Principer för poster i balansräkningen

4.1 Immateriella anläggningstillgångar

De immateriella anläggningstillgångarna utgörs av förvärvade och egenutvecklade programvaror och redovisas från och med den tidpunkt då KPA Pensionservice bedömer sig ha kontrollen över dem och i den utsträckning som de bedöms medföra framtida ekonomiska fördelar. Interna utvecklingskostnader kostnadsförs dock i resultaträkningen. Dessa tillgångar skrivs av över deras förväntade nyttjandeperiod och deras värde prövas årligen genom att jämföra bokfört värde med uppskattat nyttjandevärde. Om det uppskattade nyttjandevärdet i form av framtida förväntade kassaflöden varaktigt understiger bokfört värde redovisas en nedskrivning. Avskrivningstiden för förvärvade immateriella anläggningstillgångar är 10 år. Företagsledningen bedömer att den längre avskrivningstiden bättre speglar programvarans effekter på inkomster och kostnadsbesparingar än 5 år, och att detta kan fastställas med en rimlig grad av säkerhet. Det belopp som aktiveras avseende internt utvecklingsutgifter ska föras om från fritt eget kapital till fond för utvecklingsutgifter i bundet eget kapital. Fonden ska minskas i takt med att de aktiverade utvecklingsutgifterna skrivs av eller ned, alternativt avyttras.

4.2 Finansiella tillgångar och skulder

Kapitel 12 i BFNAR 2012:1 har tillämpats med avseende på kategoriseringen av finansiella instrument, vilket är avgörande för redovisningen och värderingen av dem. De finansiella tillgångarna omfattar kortfristiga fordringar, kassa och bank. Kortfristiga fordringar samt kassa och bank redovisas till upplupet anskaffningsvärde i kategorin Låne- och kundfordringar. Samtliga finansiella skulder har kategoriserats som Övriga finansiella skulder och redovisas till upplupet anskaffningsvärde.

4.2.1 Redovisning i och borttaganden från balansräkningen

En finansiell tillgång eller finansiell skuld tas upp i balansräkningen när företaget blir part i instrumentets avtalsmässiga villkor. En finansiell tillgång tas bort från balansräkningen när den avtalsenliga rätten till kassaflödet från tillgången har upphört eller reglerats. Detsamma gäller när de risker och fördelar som är förknippade med innehavet i allt väsentligt överförs till annan part och företaget inte längre har kontroll över den finansiella tillgången. En finansiell skuld tas bort från balansräkningen när den avtalade förpliktelsen fullgjorts eller upphört. Avistaköp och avistaförsäljning av finansiella tillgångar redovisas på affärsdagen.

4.2.2 Klassificering och värdering

Finansiella tillgångar och skulder har klassificerats i olika värderingskategorier i enlighet med kapitel 12 i BFNAR 2012:1. Klassificeringen i olika värderingskategorier ligger till grund för hur de finansiella instrumenten ska värderas och hur värdeförändring ska redovisas.

4.2.3 Kundfordringar

Kundfordringar är finansiella tillgångar som har fastställda eller fastställbara betalningar, men som inte är derivat. Dessa tillgångar värderas till upplupet anskaffningsvärde. Upplupet anskaffningsvärde bestäms utifrån den effektivränta som beräknades vid anskaffningstidpunkten. Kundfordringar redovisas till det belopp som beräknas inflyta, det vill säga efter avdrag för osäkra fordringar.

4.2.4 Likvida medel

Med likvida medel avses banktillgodohavanden, vilket är samma post som kassa och bank i balansräkningen.

4.2.5 Övriga finansiella skulder

Lån samt övriga finansiella skulder, exempelvis leverantörsskulder, ingår i denna kategori. Skulderna värderas till upplupet anskaffningsvärde.

4.3 Avsättningar

En avsättning är en skuld som är oviss vad gäller förfallotidpunkt och/eller belopp. En avsättning redovisas i balansräkningen när det uppstår en förpliktelse som en följd av en inträffad händelse, och det är troligt att ett utflöde av ekonomiska resurser kommer att krävas för att reglera förpliktelsen samt en tillförlitlig uppskattning av beloppet kan göras. Där effekten av när i tiden betalning sker är väsentlig, beräknas avsättningar genom diskontering av det förväntade framtida kassaflödet till en räntesats före skatt som återspeglar aktuella marknadsbedömningar av pengars tidsvärde och, om det är tillämpligt, de risker som är förknippade med skulden. En förpliktelse kan vara formell och informell. Om dessa villkor inte är uppfyllda redovisas ingen avsättning i balansräkningen, istället uppstår en eventalförpliktelse om kriterierna är uppfyllda för en eventalförpliktelse. Avsättningar omprövas vid varje bokslutstillfälle.

4.4 Eventalförpliktelser

En eventalförpliktelse är en möjlig förpliktelse till följd av inträffade händelser och vars förekomst endast kommer att bekräftas av att en eller flera osäkra framtida händelser, som inte ligger inom företagets kontroll, inträffar eller uteblir. En eventalförpliktelse kan även vara en befintlig förpliktelse till följd av inträffade händelser, men som inte redovisas som skuld eller avsättning, eftersom det inte är sannolikt att ett utflöde av resurser kommer att krävas för att reglera förpliktelsen eller förpliktelsens storlek inte kan beräknas med tillräcklig tillförlitlighet.

4.5 Kassaflödesanalys

Kassaflödesanalysen är upprättad enligt indirekt metod, vilket innebär att den utgår från resultat före skatt justerat för icke likvidpåverkande poster samt förändringar i balansräkningen som har haft kassaflödespåverkan. Det redovisade kassaflödet omfattar endast transaktioner som medför in- och utbetalningar. Företaget redovisar kassaflöde från löpande verksamhet, investeringsverksamhet och finansieringsverksamhet. Den löpande verksamheten består av flöden från den huvudsakliga verksamheten, såsom nettoomsättning, rörelsekostnader, resultat från finansiella poster samt förändring av rörelsekapital. Investeringsverksamheten består av flöden från exempelvis immateriella och materiella tillgångar. Finansieringsverksamheten består av flöden från exempelvis utdelningar. Med likvida medel avses banktillgodohavanden, vilket är samma post som kassa och bank i balansräkningen.

Not 2. Nettoomsättning

Tkr	2021	2020
Intäkter	189 026	181 982
Koncernintern försäljning	21 496	21 591
Summa	210 521	203 573

All omsättning hänförs sig till Sverige.

Not 3. Övriga externa kostnader

Tkr	2021	2020
Fördelade kostnader KPA	-55 129	-67 328
Arvode till revisorer	-1 251	-970
Övrigt	-5 735	-1 949
Summa	-62 115	-70 247

Arvode till revisorer, Tkr	2021	2020
Ernst & Young AB		
Revisionsuppdrag	172	40
Andra uppdrag	1 056	930
KPMG AB		
Revisionsuppdrag	-	-
Andra uppdrag	23	-
Summa	1 251	970

Med revisionsuppdrag avses lagstadgad revision av årsredovisningen och bokföringen samt styrelsens och vd:s förvaltning samt revision och annan granskning utförd i enlighet med överenskommelse eller avtal. Detta inkluderar övriga arbetsuppgifter som det ankommer på företagets revisor att utföra samt rådgivning eller annat biträde som föranleds av iakttagelser vid sådan granskning eller genomförandet av sådana övriga arbetsuppgifter.

Not 4. Skatter

Tkr	2021	2020
Skatt på årets resultat		
Aktuell skattekostnad	-3 087	-16
varav inkomstskatt	-3 087	-16
Uppskjuten skattekostnad/skatteintäkt	-318	1 735
Summa	-3 405	1 719
Aktuell skattekostnad avseende inkomstskatt		
Periodens skattekostnad	-3 087	-
Justering av skattekostnad hänförlig till tidigare år	-	-16
Summa	-3 087	-16
Specifikation av uppskjuten skattekostnad/skatteintäkt		
Uppskjuten skatt avseende förändring i skattesats	-	-26
Uppskjuten skatt avseende utnyttjade underskottsavdrag	-1 053	1 053
Uppskjuten skatt övriga temporära skillnader	736	708
Summa	-318	1 735
Skatt avseende inkomstskatt		
Aktuell skatt avseende inkomstskatt	-3 087	-16
Uppskjuten skatt	-318	1 735
Summa	-3 405	1 719
Avstämning av effektiv skattekostnad		
Resultat före skatt	16 282	-8 553
Summa resultat i inkomstbeskattad verksamhet	16 282	-8 553
Skatt enligt gällande skattesats, 20,6% (21,4%)	-3 355	1 830
Skatteeffekt andra icke avdragsgilla kostnader/ej skattepliktiga intäkter	116	-68
Skatteeffekt av förändring av underskottsavdrag	-166	-
Skatteeffekt hänförlig till tidigare år samt ändrade skattesatser ¹⁾	-	-43
Summa	-3 405	1 719
Effektiv skatt	-20,9%	-20,1%

¹⁾ I juni 2018 beslutades att bolagsskatten skulle sänkas och att sänkningen skulle ske stegvis. För åren 2019-2020 sänktes bolagsskatten till 21,4 procent och från och med 2021 och framåt är bolagsskatten sänkt till 20,6 procent. Dock finns det särskilda regler för periodiseringsfonder. Återföring av existerande periodiseringsfonder 2021 ska räknas upp för att balansera den lägre skattesatsen. Återföringen sker till mellan 100 och 106 procent av avdraget, beroende på vilket år periodiseringsfonden avsattes och vilket år den upplöses.

Not 5. Programvara

Tkr	Internt upparbetat ¹⁾ Separat förvärvat ²⁾		Internt upparbetat ¹⁾ Separat förvärvat ²⁾		Summa immateriella tillgångar	
	2021		2020		2021	2020
Akkumulerade anskaffningsvärden						
Ingående balans	101 303	61 799	95 216	61 799	163 102	157 015
Investeringar	4 571	-	6 087	-	4 571	6 087
Utgående balans	105 874	61 799	101 303	61 799	167 673	163 102
Akkumulerade avskrivningar						
Ingående balans	-9 522	-43 738	-	-38 320	-53 260	-38 320
Årets avskrivningar	-10 130	-5 418	-9 522	-5 418	-15 549	-14 940
Utgående balans	-19 652	-49 157	-9 522	-43 738	-68 808	-53 260
Redovisade värden	86 222	12 642	91 781	18 061	98 865	109 842

Avskrivningstider

Typ av immateriell tillgång	Nyttjande period	Avskrivningsmetod
Internt upparbetat - IT-system	10 år	Linjär
Separat förvärvat - IT-system	10 år	Linjär

Under 2021 har 1 (1) miljoner kronor kostnadsförts avseende utgifter för forskning, samt 12 (22) miljoner kronor avseende utgifter för utveckling.

¹⁾ Balanserade utgifter för utveckling avser intern utveckling och modernisering av inköpt programvara för att åstadkomma bättre funktionalitet och en högre grad av automatisering. Det nyutvecklade systemet har tagits i bruk 2020.

²⁾ Förvärvat programvara avser programvara köpt från SPP.

Not 6. Övriga fordringar

Tkr	2021	2020
Skattekonto	1 382	5 012
Fordringar pensioner	878	676
Fakturerade pensionsutbetalningar	18 762	19 142
Övriga fordringar	1 088	1 070
Summa	22 109	25 899

Not 7. Förutbetalda kostnader och upplupna intäkter

Tkr	2021	2020
Upplupna intäkter	9 712	10 238
Summa	9 712	10 238

Not 8. Aktiekapital

Tkr	2021	2020
Antal aktier	1 000	1 000
Kvotvärde, kronor	5 000	5 000

Not 9. Obeskattade reserver

Periodiseringsfond, Tkr	2021	2020
Ingående balans	-	6 138
Avsättning	4 732	-
Upplösning	-	-6 138
Utgående balans	4 732	-

Periodiseringsfond, Tkr	2021	2020
Avsättning 2021	4 732	-
Summa	4 732	-

Not 10. Lån från koncernföretag

Tkr	2021	2020
Lån från Folksam Liv	50 000	50 000
Lån från KPA AB	20 000	20 000
Summa	70 000	70 000

Not 11. Övriga skulder

Tkr	2021	2020
Preliminärskatter, pensionstagare	506 771	506 874
Avräkning pensionskassor	20 984	27 356
Skuld till pensionär	402 357	260 750
Skatteskulder	3 581	3 667
Övriga skulder	71 688	102 624
Summa	1 005 381	901 271

Not 12. Upplupna kostnader och förutbetalda intäkter

Tkr	2021	2020
Upplupna semesterlöner	1 797	2 178
Upplupna sociala avgifter	1 141	1 368
Övriga upplupna kostnader	416	655
Summa	3 354	4 201

Not 13. Ställda säkerheter och Eventualförpliktelser

Tkr	2021	2020
Ställda säkerheter	-	-
Eventualförpliktelser	-	-

Not 14. Upplysningar om närstående

Närstående parter

Noten innehåller beskrivningar av transaktioner och utestående mellanhavanden inklusive åtaganden mellan KPA Pensionservice och närstående enligt definitionen i IAS 24, Upplysningar om närstående.

KPA Pensionservice betraktar följande juridiska och fysiska personer som närstående enligt denna definition:

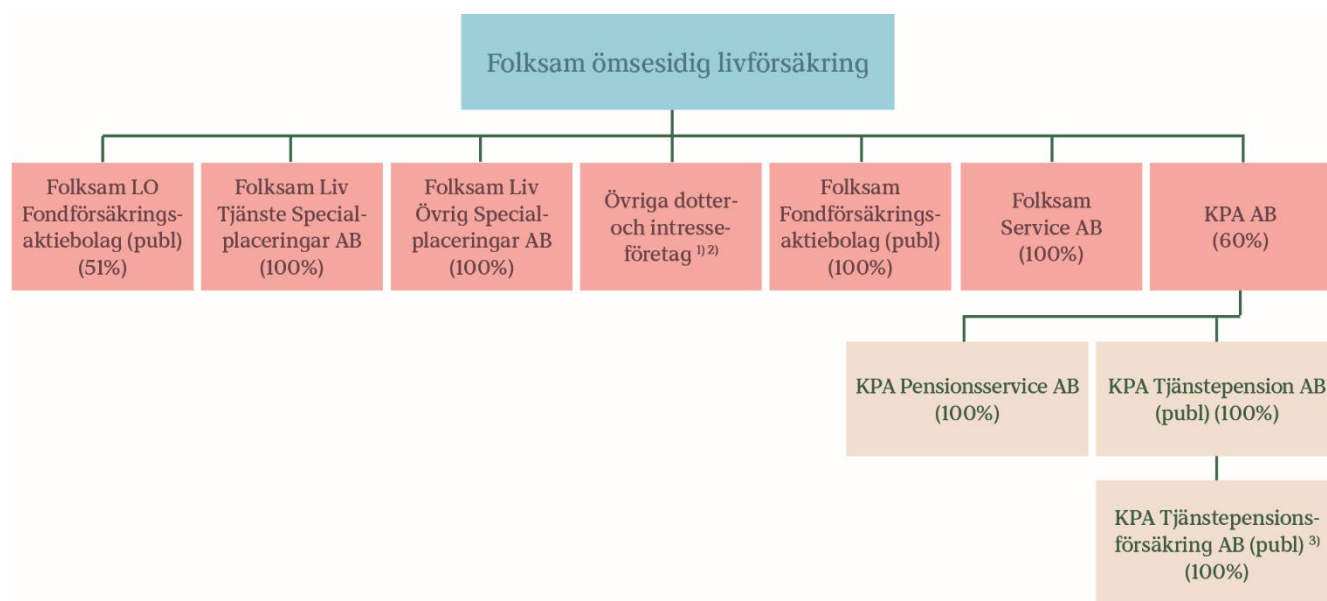
- Samtliga företag i Folksam (Folksam Sak-koncernen samt Folksam Liv-koncernen inklusive KPA Pension)
- Nyckelpersoner i ledande ställning¹⁾
- Nyckelpersoners nära familjemedlemmar
- Samtliga företag i SKR-koncernen
- Konsumentkooperationens pensionsstiftelse

Företag eller fysiska personer anses inte vara närstående enbart på grund av normala kund- eller affärskontakter på marknads-mässiga villkor. Som närstående räknas inte de organisationer som har styrelserepresentation i företag i Folksamgruppen. Dessa agerar inte i direkt eget intresse utan representerar försäkrings-tagarna.

¹⁾ Nyckelpersoner överensstämmer med de ledande befattningshavare för vilka upplysningar lämnas i not 15 Medelantal anställda samt löner och ersättningar

Bolagsstruktur i Folksam

Folksam består av två koncerner. Folksam Liv-koncernen inklusive KPA Pension och Folksam Sak-koncernen. Bilden nedan visar legal struktur för Folksam Liv-koncernen. Detaljerad redovisning av samtliga Folksam Sak-koncernföretag finns i Folksam ömsesidig sak-försäkrings årsredovisning och detaljerad redovisning av samtliga Folksam Liv-koncernföretag finns i Folksam ömsesidig livförsäkrings årsredovisning. Årsredovisningarna finns på www.folksam.se.



¹⁾ Detaljerad redovisning av intresseföretag finns i not 19-20 i årsredovisning för Folksam Liv.

²⁾ Detaljerad redovisning av dotterföretag finns i not 18 i årsredovisning för Folksam Liv.

³⁾ Detaljerad redovisning av dotter- och intresseföretag finns i not 16-17 i årsredovisning för KPA Tjänstepensionsförsäkring AB (publ) (fd KPA Pensionsförsäkring).

Not 14. Upplysningar om närstående forts.

Upplysningar om hur transaktioner, mellan-havanden samt åtaganden ingås och följs upp

Varje år beslutar styrelsen om en affärsplan som bland annat beskriver ekonomiska mål och nyttjandet av gemensamma resurser. Vid ska regelbundet under året informera styrelsen om prognos och utfall av affärsplan. Principiella avvikelser från beslutad affärsplan ska godkännas av styrelsen. I samband med årsbokslutet ska den slutliga fördelningen av kostnader mellan företagen beslutas av styrelsen.

Gemensam operativ organisation

Folksam Liv-koncernen tillsammans med Folksam Sak-koncernen bedriver sin verksamhet i samverkan med en till stor del gemensam operativ organisation samt delvis gemensam infrastruktur (IT, inventarier m m). Beskriven samverkan gäller de företag som namnges i bilden ovan, ej namngivna företag i kategorin Övriga dotter- och intresseföretag ingår inte.

En central del av samverkan mellan Folksam Liv- och Sak koncernen är de gemensamma personalresurserna, i form av tillikaanställning. Utgångspunkten är att de samlade personalresurserna över tid ska vara lämpligt dimensionerade för att kostnadseffektivt kunna tillgodose personalbehovet för moder- och dotterföretag i båda koncernerna. Även Konsumentkooperationens pensionsstiftelse har tillikaanställd personal. Tillikaanställningen medför att företagen som delar operativ organisation inte köper och säljer tjänster som tillhandahålls av den tillikaanställda personalen, annat än i undantagsfall där det är särskilt motiverat. Istället tillämpas fördelning av kostnader enligt principerna som beskrivs i avsnitt *Principer för kostnadsfördelning*.

Gemensamma inköp

Mot bakgrund av den samverkan som bedrivs mellan koncernerna kan även inköp samordnas. Inköp till fler än ett företag ska som huvudregel ingås med Folksam Liv, Folksam Sak respektive KPA Tjänstepensionsförsäkring AB (publ) (fd KPA Pensionsförsäkring) som part och inköpsföretag för respektive berörd koncern. Avtal kan ingås separat för varje inköpsföretag eller i ett för dessa företag gemensamt avtal. Vid inköp som uppgår till högst 20 miljoner kronor får dock Folksam Sak vara inköpsföretag för hela Folksamgruppen. Härutöver kan undantag få förekomma om det föreligger särskilda omständigheter som motiverar ett avsteg från huvudregeln.

Kostnader för gemensamma inköp lyder under de generella principer som beskrivs i kommande avsnitt *Principer för kostnadsfördelning*.

Principer för kostnadsfördelning

Respektive företag, verksamhetsgren och produkt ska bära sina direkt eller indirekt hänförliga driftskostnader kopplade till den gemensamma operativa organisationen samt gemensam infrastruktur. Grundprincipen vid kostnadsfördelningen är att respektive företag ska belastas med de kostnader som uppstår baserat på faktiskt nyttjande, om inte en annan fördelning är särskilt motiverad i det enskilda fallet.

Den kostnadsfördelning som överenskommit på övergripande nivå operationaliseras genom att interna överenskommelser upprättas mellan enhet och företag inom ramen för budgetprocessen. Överenskommelserna dokumenteras och innehåller specifikation per avdelning/kostnadsställe, samt uppgifter om hur uppföljning ska utföras. Fördelning per företag sker sedan i varje månadsbokslut, utifrån procentuell andel av månadsvis utfall på kostnadsställe eller ordernummer.

Fördelade kostnader och mottagna kostnader

Kostnader som fördelas mellan företagen inom Folksam består bland annat av personalkostnader, lokalkostnader, inventarier, marknadsförings- och försäljningskostnader, IT-kostnader såsom datautrustning, drift, utveckling av system. Dessutom fördelas skadehanteringskostnader och andra försäkringsadministrativa kostnader samt kapitalförvaltningskostnader. I det avlämnande företaget uppstår en koncernintern intäkt och i det mottagande företaget uppstår en koncernintern kostnad. Både intäkten och kostnaden redovisas under raderna i Rörelsens kostnader i resultaträkningen.

Pensionsvalet PV

KPA Pensionservice administrerar de individuella pensionsvalen för anställda inom den kommunala och kooperativa sektorn via valcentralstjänsten Pensionsvalet PV. Pensionsvalet PV förmedlar pensionspremier för flertalet pensionsavtal till valbara försäkringsföretag och tjänstepensionsföretag, dessutom hanterar Pensionsvalet PV premier för tjänstepgrupplivförsäkringen. Förutom förmedling av premier hanterar Pensionsvalet PV även utbetalningar, värdebesked och övrig förmedlingsadministration. Pensionsvalet PV är ett så kallat särskilt företagsnamn inom KPA Pensionservice, som är oberoende och arbetar helt neutralt mot de olika försäkringsföretagen och tjänstepensionsföretag.

2017 beslutades det om finansiering av Pensionsnämndens verksamhet och inrättande av Kollektivavtalsstiftelsen för avtalsvård av Kommunal Pension (KKP). Stiftelsen KKP bildades av kollektivavtalsparterna på det kommunala området för att förvalta partsmedel som har avsatts av arbetsgivarna. Medlen är tänkt att användas till att främja ekonomiskt fördelaktiga pensionslösningar och effektiv administration för kommunala tjänstepensionsavtal. KPA Pensionservice AB, via Pensionsvalet PV, har fått till uppdrag att administrera arbetsgivarnas och arbetstagarnas avgifter gällande partsmedel. Överföring sker löpande till ett angivet konto hos stiftelsen. Pensionsvalet PV erhåller därmed en administrationsintäkt av stiftelsen KKP för utförd tjänst. Stiftelsen KKP är inte en närstående till KPA Pensionservice.

Transaktioner mellan Pensionsvalet PV och de valbara företagen inom Folksamgruppen

KPA Tjänstepension, KPA Tjänstepensionsförsäkring AB (publ) (fd KPA Pensionsförsäkring), Folksam Liv och Folksam LO Fondförsäkring är valbara företag inom den kommunala och kooperativa sektorn. Transaktioner mellan Pensionsvalet PV och de valbara företagen inom Folksamgruppen är följande; Förmedling av premier, Fakturering vid återtag av premier, Transaktioner i samband med kapitalflytt, Fakturering för utfört uppdrag enligt avtal.

Transaktioner mellan Pensionsvalet PV och SKR

SKR är i egenskap av arbetsgivare en av många arbetsgivare som har åtagit sig att erlagga avgift gällande partsmedel. Transaktioner mellan Pensionsvalet PV och SKR är följande; Fakturering av partsmedel, Fakturering av avgiftsbestämd ålderspension.

Transaktioner, utestående mellanhavanden och åtaganden mellan KPA Pensionservice och Konsumentkooperationens pensionsstiftelse

KPA Pension har åtagande till anställda för kollektivavtalade tjänstepensioner vilket tryggas i Konsumentkooperationens pensionsstiftelse men utbetalning sker från KPA Pensionservice. Fordran företaget har mot Konsumentkooperationens pensionsstiftelse på 408 miljoner kronor per balansdagen avser därmed pensionsmedel. 2020 uppgick fordran till 222 miljoner kronor. Förändringen avser ökade pensionsmedel på grund av god kapitalavkastning under innevarande år.

Koncerninterna fordringar och skulder samt ränta

I samband med kostnadsfördelningen uppstår en koncernintern fordran och en koncernintern skuld mellan företagen inom Folksam. Ränta på mellanhavandet beräknas månadsvis och Folksam tillämpar STIBOR 1 vecka. Reglering av mellanhavanden sker veckovis, månadsvis eller kvartalsvis beroende på rörelse och belopp. Vid behov kan även fordringarna regleras vid anfordran.

Koncerninterna lånefordringar och låneskulder samt ränta

KPA Pensionservice har erhållit lån från Folksam Liv och KPA AB. Lånen redovisas under balansposten Lån från koncernföretag under Långfristiga skulder. Räntan redovisas under raden Räntekostnader koncernföretag i resultaträkningen samt under raden Förutbetalda kostnader och upplupna intäkter i balansräkningen.

Koncernbidrag

KPA Pensionservice AB har lämnat koncernbidrag till KPA AB, transaktionen i resultaträkningen framgår av nedan tabell. Upplysningar om transaktioner, skuld till KPA AB ingår i skulder på konsoliderande företag, se tabell Upplysningar om KPA Pensionservice AB:s utestående mellanhavanden och åtaganden.

Not 14. Upplysningar om närstående forts.

Upplysningar om transaktioner mellan KPA Pensionsservice och närstående inom:

	Folksam Liv-koncernen				Folksam Sak-koncernen				Övriga närstående
	Moder-företag	Konsoli-derade koncern-företag	Ej konsoli-derade koncern-företag	Intresse-företag	Moder-företag	Konsoli-derade koncern-företag	Ej konsoli-derade koncern-företag	Intresse-företag	
2021, Tkr									
Fördelade kostnader	206	104	10 115	-	-	-	-	-	-
Mottagna kostnader	-27 356	-	-68 512	-	-52 155	-	-	-	-
Administrativa intäkter	3 890	361	6 811	-	-	-	-	-	-
Ränteintäkter	2	0	5	-	4	-	-	-	-
Räntekostnader	-514	-206	0	-	-	-	-	-	-
Lämnade koncernbidrag	-	-3 546	-	-	-	-	-	-	-
Summa	-23 773	-3 287	-51 582	-	-52 151	-	-	-	-

Upplysningar om KPA Pensionsservice utestående mellanhavanden och åtaganden till närstående per 31 december

	Folksam Liv-koncernen				Folksam Sak-koncernen				Övriga närstående
	Moder-företag	Konsoli-derade koncern-företag	Ej konsoli-derade koncern-företag	Intresse-företag	Moder-företag	Konsoli-derade koncern-företag	Ej konsoli-derade koncern-företag	Intresse-företag	
2021, Tkr									
Fordringar	-	11 631	16	-	-	-	-	-	407 539
Skulder	96 336	3 606	5 627	-	5 892	-	-	-	-
Låneskulder	50 000	20 000	-	-	-	-	-	-	-
Summa	146 336	35 238	5 643	-	5 892	-	-	-	407 539

Not 14. Upplysningar om närstående forts.

Upplysningar om transaktioner mellan KPA Pensionsservice och närstående inom:

	Folksam Liv-koncernen				Folksam Sak-koncernen				Övriga närstående
	Moder-företag	Konsoliderade koncern-företag	Ej konsoliderade koncern-företag	Intresse-företag	Moder-företag	Konsoliderade koncern-företag	Ej konsoliderade koncern-företag	Intresse-företag	
2020, Tkr									
Fördelade kostnader	1 831	232	10 978	-	-	-	-	-	-
Mottagna kostnader	-33 615	-2	-77 608	-	-62 125	-	-	-	-
Administrativa intäkter	2 181	271	6 098	-	-	-	-	-	-
Ränteintäkter	1	0	2	-	2	-	-	-	-
Räntekostnader	-528	-211	-1	-	0	-	-	-	-
Summa	-30 131	290	-60 530	-	-62 123	-	-	-	-

Upplysningar om KPA Pensionsservice utestående mellanhavanden och åtaganden till närstående per 31 december

	Folksam Liv-koncernen				Folksam Sak-koncernen				Övriga närstående
	Moder-företag	Konsoliderade koncern-företag	Ej konsoliderade koncern-företag	Intresse-företag	Moder-företag	Konsoliderade koncern-företag	Ej konsoliderade koncern-företag	Intresse-företag	
2020, Tkr									
Fordringar	-	12 009	28	-	-	-	-	-	221 958
Skulder	75 667	-	6 765	-	6 723	-	-	-	-
Låneskulder	50 000	20 000	-	-	-	-	-	-	-
Summa	125 667	32 009	6 793	-	6 723	-	-	-	221 958

Not 15. Medelantal anställda samt löner och ersättningar

Medelantal anställda ¹⁾

Medelantalet anställda uppgick till 28 (32) tjänstemän. Andelen män uppgick till 54 (60) procent och andelen kvinnor till 46 (40) procent.

¹⁾ Företagen inom Folksam tillämpar tillikaanställning vilket innebär att personalen är anställd i flera företag inom Folksam. Varje anställd är organisatoriskt placerad på ett kostnadsställe. Ett kostnadsställe kan endast tillhöra ett företag. Den anställdes lönekostnader belastar initialt det organisatoriskt tilldelade kostnadsstället, varefter lönekostnaderna fördelas mellan kostnadsställen inom Folksam i förhållande till utfört arbete. Utifrån tillikaanställningsmodellen är medelantalet anställda i KPA Pensionservice AB II9 (142) personer.

Fördelning kvinnor och män, ledande befattningshavare, antal	2021		2020	
	Kvinnor	Män	Kvinnor	Män
Styrelse	8	2	7	3
Vd	1	-	1	-
Andra ledande befattningshavare	-	3	-	3
Summa kvinnor och män, ledande befattningshavare	9	5	8	6

Löner, ersättningar och övriga förmåner, Tkr	2021	2020
Styrelse	-573	-557
Vd	-1 646	-1 636
Andra ledande befattningshavare ¹⁾	-371	-354
Summa ledande befattningshavare	-2 590	-2 547
Tjänstemän	-73 394	-83 242
Totalt	-75 984	-85 789
Sociala kostnader	-31 245	-44 759
varav pensionskostnader vd, inklusive löneskatt.	-656	-603
varav pensionskostnader andra ledande befattningshavare, inklusive löneskatt.	-153	-49
varav pensionskostnader tjänstemän, inklusive löneskatt.	-5 120	-17 518

¹⁾ Ledande befattningshavare består av företagsledningen, som är tillika engagerad av samtliga företag i KPA Pension. Därför fördelas lönerna mellan företagen.

Jämförelsesiffrorna för 2020 har justerats p g a ändrade redovisningsprinciper gällande beräkning av personalkostnader från och med 1 januari 2021. Tidigare princip innebar att personalkostnaderna redovisades enligt hemvist, den nya principen innebär att personalkostnaderna redovisas utifrån fördelade kostnader. Se Not 1 Redovisningsprinciper, avsnitt 2.4.1.

Not 15. Medelantal anställda samt löner och ersättningar forts.

Ersättning styrelse, Tkr	Arvode		Övriga förmåner		Sociala kostnader ¹⁾		Totalt	
	2021	2020	2021	2020	2021	2020	2021	2020
Styrelsens ordförande								
Britta Burreau, t o m oktober 2020	-	-	-	-	-	-	-	-
Johan Sjöström, tf ordf, t o m mars 2021	-	-	-	-	-	-	-	-
Camilla Larsson, fr mars 2021	-	-	-	-	-	-	-	-
Övriga styrelseledamöter								
Christina Davidsson	-113	-108	-	-	-36	-34	-149	-142
Henrik Fritzon	-113	-108	-	-	-36	-34	-149	-142
Agneta Jöhnk, t o m maj 2021	-48	-116	-	-	-15	-36	-63	-152
Karin George af Klercker ²⁾	-	-	-	-	-	-	-	-
Erik von Hofsten, t o m mars 2020 ²⁾	-	-	-	-	-	-	-	-
Patrik Johansson ²⁾	-	-	-	-	-	-	-	-
Eva Palo Fredriksson, t o m maj 2021 ²⁾	-	-	-	-	-	-	-	-
Maria Rudolphi, fr o m mars 2020 ²⁾	-	-	-	-	-	-	-	-
Anna-Karin Skatt, fr o m mars 2020	-113	-108	-	-	-36	-34	-149	-142
Monica Selin	-113	-116	-	-	-36	-36	-149	-152
Caroline Burger Olsson, fr maj 2021	-73	-	-	-	-23	-	-96	-
Charlotta Carlberg, fr maj 2021 ²⁾	-	-	-	-	-	-	-	-
Summa ersättning styrelse	-573	-557	0	0	-180	-175	-753	-732

¹⁾Varav inga pensionskostnader

²⁾Interna ledamöter erhåller inget arvode

Arvodensnivåer styrelsen, Tkr	2021	2020
Styrelsearvode, fast årsarvode	-81	-80
Sammanträdesarvode per tillfälle	-8	-8

Not 15. Medelantal anställda samt löner och ersättningar forts.

Löner, ersättningar, arvoden och förmåner, Tkr	Grundlön	Övriga förmåner och ersättningar, ¹⁾	Pensionskostnad, ³⁾	Summa	Rörlig ersättning, ²⁾	Avgiftsbestämda pensionskostnader
2021						
Vd						
Ninni Wibeck	-1 586	-60	-656	-2 302	-	-
Andra ledande befattningshavare 3 personer, ⁴⁾ varav 3 personer med rörlig ersättning	-366	-4	-153	-523	-5	-
Övriga Tjänstemän Övriga anställda 115 personer varav 115 personer med rörlig ersättning	-72 457	-937	-5 120	-78 514	-2 427	-2 416
Summa	-74 409	-1 001	-5 929	-81 339	-2 432	-2 416
2020						
Vd						
Ninni Wibeck	-1 585	-51	-603	-2 239	-	-
Andra ledande befattningshavare 3 personer, ⁴⁾ varav 3 personer med rörlig ersättning	-350	-4	-49	-403	-12	-
Övriga Tjänstemän Övriga anställda 138 personer varav 138 personer med rörlig ersättning	-82 035	-1 208	-17 518	-100 761	-2 246	-2 109
Summa	-83 970	-1 263	-18 170	-103 403	-2 258	-2 109

¹⁾Övriga förmåner och ersättningar avser huvudsakligen tjänstebil.

²⁾Rörlig ersättning avser Folksam's belöningsprogram.

³⁾Pensionskostnader avser kostnader hänförligt till respektive år.

⁴⁾Ledande befattningshavare består av koncernens företagsledning, som är tillika engagerad av samtliga företag i KPA Pension.

Jämförelsesiffrorna för 2020 har justerats p g a ändrade redovisningsprinciper gällande beräkning av personalkostnader från och med 1 januari 2021.

Tidigare princip innebar att personalkostnaderna redovisades enligt hemvist, den nya principen innebär att personalkostnaderna redovisas utifrån fördelade kostnader. Se Not 1 Redovisningsprinciper, avsnitt 2.4.1.

Övrig information om ersättningar till anställda enligt Finansinspektionens föreskrift FFFS 2019:13

Under 2021 har det utbetalats 2 272 tusen kronor inklusive särskild löneskatt avseende utfall från belöningsprogrammet för 2020. För räkenskapsåret 2021 har det avsatts 3 131 tusen kronor inklusive särskild löneskatt, för utbetalning under 2022. Belöningsprogrammet är inte föremål för uppskjuten utbetalning.

Räkenskapsårets kostnadsförda totalbelopp för avgångsvederlag uppgick till 144 tusen kronor. Räkenskapsårets ackumulerade totalbelopp för avgångsvederlag uppgick till 414 tusen kronor och räkenskapsårets utbetalda avgångsvederlag uppgick till 2 554 tusen kronor. Överenskommelserna om avgångsvederlag har alla haft individuella behov. I avgångsvederlagen ingår en tidigare anställd i ledande position.

Not 15. Medelantal anställda samt löner och ersättningar forts.

Ersättningar till ledande befattningshavare

Principer

Till styrelsens ordförande och ledamöter inklusive arbetstagarrepresentanter utgår arvode enligt bolagsstämmans beslut.

Ersättning till vd och andra ledande befattningshavare utgörs av grundlön, övriga förmåner och pension. Det finns inga rörliga ersättningar eller övriga ersättningar till ledande befattningshavare.

Med andra ledande befattningshavare avses de tre personer som tillsammans med vd utgör KPA Pensionservice AB:s företagsledning.

Berednings- och beslutsprocessen

Styrelsen beslutar om vd:s anställningsvillkor. Ordförande förbereder tillsammans med annan styrelseledamot frågan om vd:s anställningsvillkor för beslut av styrelsen.

Pension

Vd och ledande befattningshavare omfattas av den kollektivavtalade tjänstepensionsplanen, KTP. Några ytterligare utstående pensionsförpliktelser för styrelse och vd finns inte.

Not 16. Betalda räntor

Tkr	2021	2020
Erhållen ränta	969	1 044
Erlagd ränta	-718	-1 001
Summa	250	43

Not 17. Tvister

Det förekommer inte några tvister som i väsentligt avseende kan påverka företagets finansiella ställning.

Not 18. Förslag till vinstdisposition

Till årsstämmans förfogande står efter avdrag för lämnat koncernbidrag om netto 2 815 611 kr

Balanserade vinstmedel	40 483 143
Årets resultat	12 877 097
Totalt, kronor	53 360 241
Styrelsen föreslår att dessa medel disponeras enligt följande:	
Att i ny räkning balansera	53 360 241
	53 360 241

Beträffande företagets resultat och ställning i övrigt hänvisas till resultat- och balansräkning med tilläggsupplysningar.

Not 19. Väsentliga händelser efter balansdagen

Med anledning av kriget i Ukraina

Första kvartalet 2022 har präglats av Rysslands invasion av Ukraina och de oroligheter samt geopolitiska spänningar som detta gett upphov till. I detta läge med ökad säkerhetspolitisk oro i närområdet har KPA Pension vidtagit åtgärder för att säkerställa att kris- och kontinuitetsplaner är aktuella och anpassade till situationen. KPA Pension följer löpande utvecklingen och den effekt det rådande läget har på internationella relationer och de finansiella marknaderna.

KPA Pensionservice har ingen exponering mot Ryssland och ryska tillgångar och står fortsatt finansiellt starkt med starka nyckeltal.

Årsredovisningens undertecknande

Stockholm, det datum som framgår av elektronisk signering

Camilla Larsson
Ordförande

Christina Davidsson

Henrik Fritzon

Charlotta Carlberg

Caroline Burger Olsson

Monica Selin

Patrik Johansson

Karin George af Klercker

Maria Rudolphi

Anna-Karin Skatt

Ninni Wibeck
VD

Vår revisionsberättelse har lämnats det datum som framgår av elektronisk signering

Ernst & Young AB

Daniel Eriksson
Auktoriserad revisor

Definitioner och begrepp

Sysselsatt kapital

Balansomslutning minskad med icke räntebärande skulder och uppskjutna skatteskulder i obeskattade reserver.

Justerat eget kapital

Eget kapital samt obeskattade reserver med avdrag för uppskjuten skatteskuld.

Avkastning på sysselsatt kapital

Resultatet efter finansiella poster i procent av genomsnittlig sysselsatt kapital. Sysselsatt kapital avser balansomslutningen minskad med icke räntebärande skulder och uppskjutna skatteskulder i obeskattade reserver.

Avkastning på eget kapital

Resultat efter finansiella poster. Där resultatet är positivt beaktas avdrag för schablonmässig beräknad skatt. Detta resultat ställs i procent av genomsnittligt justerat eget kapital.

Bolagsbenämningar

Folksam

Folksam omfattar Folksam Liv-koncern och Folksam Sak-koncern. I begreppet koncern ingår konsoliderade och ej konsoliderade företag.

Folksam Liv-koncernen

I de finansiella rapporterna används begreppet koncern för att beskriva konsoliderade och ej konsoliderade företag. I koncernens balans- och resultaträkningar med tillhörande noter avses företag som konsolideras. Folksam Liv konsoliderar dotterföretag som står under bestämmande inflytande. Intresseföretag konsolideras och är de företag i vilka koncernen har ett betydande inflytande, men inte ett bestämmande inflytande. Folksam Liv är moderföretag i en koncern som förutom moderföretaget omfattar dels helägda dotterföretag som Folksam Fondförsäkringsaktiebolag (publ) (Folksam Fondförsäkring), dels delägda företag som företagen inom KPA Pension, som ägs till 60 procent och Folksam LO Fondförsäkringsaktiebolag (publ) (Folksam LO Fondförsäkring), som ägs till 51 procent. KPA Pension omfattar KPA AB, KPA Tjänstepension AB (publ) (KPA Tjänstepension), KPA Tjänstepensionsförsäkring AB (publ) (fd KPA Pensionsförsäkring) samt KPA Pensionservice AB.

Folksam Liv-gruppen

Avser den försäkringsgrupp som rapporteras enligt Solvens II-regelverket, för Folksam Liv motsvarar det företag som ingår i Folksam i Folksam Liv-koncernen det vill säga företag som både konsolideras och ej konsolideras i de finansiella rapporterna.

Folksam Sak-koncernen

I de finansiella rapporterna används begreppet koncern för att beskriva konsoliderade och ej konsoliderade företag. I koncernens balans- och resultaträkningar med tillhörande noter avses företag som konsolideras. Folksam Sak konsoliderar dotterföretag som står under bestämmande inflytande. Intresseföretag konsolideras och är de företag i vilka koncernen har ett betydande inflytande, men inte ett bestämmande inflytande. Folksam Sak är moderföretag i en koncern som förutom moderföretaget omfattar det helägda försäkringsdotterföretaget Tre Kronor Försäkring AB samt dotterföretag som bland annat bedriver fastighetsverksamhet. Dotterföretaget Saco Folksam Försäkrings AB har trätt i likvidation och heter numera Celebort AB i likvidation.

Folksam Sak-gruppen

Avser den försäkringsgrupp som rapporteras enligt Solvens II-regelverket, för Folksam Sak motsvarar det företag som ingår i Folksam Sak-koncernen det vill säga företag som både konsolideras och ej konsolideras i de finansiella rapporterna.

Revisionsberättelse

Till bolagsstämman i KPA Pensionservice AB, org.nr 556569-1077

Rapport om årsredovisningen

Uttalanden

Vi har utfört en revision av årsredovisningen för KPA Pensionservice AB för år 2021.

Enligt vår uppfattning har årsredovisningen upprättats i enlighet med årsredovisningslagen och ger en i alla väsentliga avseenden rättvisande bild av KPA Pensionservice ABs finansiella ställning per den 31 december 2021 och av dess finansiella resultat och kassaflöde för året enligt årsredovisningslagen. Förvaltningsberättelsen är förenlig med årsredovisningens övriga delar.

Vi tillstyrker därför att bolagsstämman fastställer resultaträkningen och balansräkningen.

Grund för uttalanden

Vi har utfört revisionen enligt International Standards on Auditing (ISA) och god revisionssed i Sverige. Vårt ansvar enligt dessa standarder beskrivs närmare i avsnittet *Revisorns ansvar*. Vi är oberoende i förhållande till KPA Pensionservice AB enligt god revisorssed i Sverige och har i övrigt fullgjort vårt yrkesetiska ansvar enligt dessa krav.

Vi anser att de revisionsbevis vi har inhämtat är tillräckliga och ändamålsenliga som grund för våra uttalanden.

Styrelsens och verkställande direktörens ansvar

Det är styrelsen och verkställande direktören som har ansvaret för att årsredovisningen upprättas och att den ger en rättvisande bild enligt årsredovisningslagen. Styrelsen och verkställande direktören ansvarar även för den interna kontroll som de bedömer är nödvändig för att upprätta en årsredovisning som inte innehåller några väsentliga felaktigheter, vare sig dessa beror på oegentligheter eller misstag.

Vid upprättandet av årsredovisningen ansvarar styrelsen och verkställande direktören för bedömningen av bolagets förmåga att fortsätta verksamheten. De upplyser, när så är tillämpligt, om förhållanden som kan påverka förmågan att fortsätta verksamheten och att använda antagandet om fortsatt drift. Antagandet om fortsatt drift tillämpas dock inte om styrelsen och verkställande direktören avser att likvidera bolaget, upphöra med verksamheten eller inte har något realistiskt alternativ till att göra något av detta.

Revisorns ansvar

Våra mål är att uppnå en rimlig grad av säkerhet om att årsredovisningen som helhet inte innehåller några väsentliga felaktigheter, vare sig dessa beror på oegentligheter eller misstag, och att lämna en revisionsberättelse som innehåller våra uttalanden. Rimlig säkerhet är en hög grad av säkerhet, men är ingen garanti för att en revision som utförs enligt ISA och god revisionssed i Sverige alltid kommer att upptäcka en väsentlig felaktighet om en sådan finns. Felaktigheter kan uppstå på grund av oegentligheter eller misstag och anses vara väsentliga om de enskilt eller tillsammans rimligen kan förväntas påverka de ekonomiska beslut som användare fattar med grund i årsredovisningen.

Som del av en revision enligt ISA använder vi professionellt omdöme och har en professionellt skeptisk inställning under hela revisionen. Dessutom:

- identifierar och bedömer vi riskerna för väsentliga felaktigheter i årsredovisningen, vare sig dessa beror på oegentligheter eller misstag, utformar och utför granskningsåtgärder bland annat utifrån dessa risker och inhämtar revisionsbevis som är tillräckliga och ändamålsenliga för att utgöra en grund för våra uttalanden. Risken för att inte upptäcka en väsentlig felaktighet till följd av oegentligheter är högre än för en väsentlig felaktighet som beror på misstag, eftersom oegentligheter kan innefatta agerande i maskopi, förfalskning, avsiktliga utelämnanden, felaktig information eller åsidosättande av intern kontroll.
- skaffar vi oss en förståelse av den del av bolagets interna kontroll som har betydelse för vår revision för att utforma granskningsåtgärder som är lämpliga med hänsyn till omständigheterna, men inte för att uttala oss om effektiviteten i den interna kontrollen.
- utvärderar vi lämpligheten i de redovisningsprinciper som används och rimligheten i styrelsens och verkställande direktörens uppskattningar i redovisningen och tillhörande upplysningar.
- drar vi en slutsats om lämpligheten i att styrelsen och verkställande direktören använder antagandet om fortsatt drift vid upprättandet av årsredovisningen. Vi drar också en slutsats, med grund i de inhämtade revisionsbevisen, om det finns någon väsentlig osäkerhetsfaktor som avser sådana händelser eller förhållanden som kan leda till betydande tvivel om bolagets förmåga att fortsätta verksamheten. Om vi drar slutsatsen att det finns en väsentlig osäkerhetsfaktor, måste vi i revisionsberättelsen fästa uppmärksamheten på upplysningarna i årsredovisningen om den väsentliga osäkerhetsfaktorn eller, om sådana upplysningar är otillräckliga, modifiera uttalandet om årsredovisningen. Våra slutsatser baseras på de revisionsbevis som inhämtas fram till datumet för revisionsberättelsen. Dock kan framtida händelser eller förhållanden göra att ett bolag inte längre kan fortsätta verksamheten.
- utvärderar vi den övergripande presentationen, strukturen och innehållet i årsredovisningen, däribland upplysningarna, och om årsredovisningen återger de underliggande transaktionerna och händelserna på ett sätt som ger en rättvisande bild.

Vi måste informera styrelsen om bland annat revisionens planerade omfattning och inriktning samt tidpunkten för den. Vi måste också informera om betydelsefulla iakttagelser under revisionen, däribland de eventuella betydande brister i den interna kontrollen som vi identifierat.

Rapport om andra krav enligt lagar och andra författningar

Uttalanden

Utöver vår revision av årsredovisningen har vi även utfört en revision av styrelsens och verkställande direktörens förvaltning av KPA Pensionservice AB för år 2021 samt av förslaget till dispositioner beträffande bolagets vinst eller förlust.

Vi tillstyrker att bolagsstämman disponerar vinsten enligt förslaget i förvaltningsberättelsen och beviljar styrelsens ledamöter och verkställande direktören ansvarsfrihet för räkenskapsåret.

Grund för uttalanden

Vi har utfört revisionen enligt god revisionsd i Sverige. Vårt ansvar enligt denna beskrivs närmare i avsnittet *Revisorns ansvar*. Vi är oberoende i förhållande till KPA Pensionservice AB enligt god revisorsd i Sverige och har i övrigt fullgjort vårt yrkesetiska ansvar enligt dessa krav.

Vi anser att de revisionsbevis vi har inhämtat är tillräckliga och ändamålsenliga som grund för våra uttalanden.

Styrelsens och verkställande direktörens ansvar

Det är styrelsen som har ansvaret för förslaget till dispositioner beträffande bolagets vinst eller förlust. Vid förslag till utdelning innefattar detta bland annat en bedömning av om utdelningen är försvarlig med hänsyn till de krav som bolagets verksamhetsart, omfattning och risker ställer på storleken av bolagets egna kapital, konsolideringsbehov, likviditet och ställning i övrigt.

Styrelsen ansvarar för bolagets organisation och förvaltningen av bolagets angelägenheter. Detta innefattar bland annat att fortlöpande bedöma bolagets ekonomiska situation och att tillse att bolagets organisation är utformad så att bokföringen, medelsförvaltningen och bolagets ekonomiska angelägenheter i övrigt kontrolleras på ett betryggande sätt. Verkställande direktören ska sköta den löpande förvaltningen enligt styrelsens riktlinjer och anvisningar och bland annat vidta de åtgärder som är nödvändiga för att bolagets bokföring ska fullgöras i överensstämmelse med lag och för att medelsförvaltningen ska skötas på ett betryggande sätt.

Revisorns ansvar

Vårt mål beträffande revisionen av förvaltningen, och därmed vårt uttalande om ansvarsfrihet, är att inhämta revisionsbevis för att med en rimlig grad av säkerhet kunna bedöma om någon styrelseledamot eller verkställande direktören i något väsentligt avseende:

- företagit någon åtgärd eller gjort sig skyldig till någon försummelse som kan föranleda ersättningsskyldighet mot bolaget, eller
- på något annat sätt handlat i strid med aktiebolagslagen, årsredovisningslagen eller bolagsordningen.

Vårt mål beträffande revisionen av förslaget till dispositioner av bolagets vinst eller förlust, och därmed vårt uttalande om detta, är att med rimlig grad av säkerhet bedöma om förslaget är förenligt med aktiebolagslagen.

Rimlig säkerhet är en hög grad av säkerhet, men ingen garanti för att en revision som utförs enligt god revisionsd i Sverige alltid kommer att upptäcka åtgärder eller försummelser som kan föranleda ersättningsskyldighet mot bolaget, eller att ett förslag till dispositioner av bolagets vinst eller förlust inte är förenligt med aktiebolagslagen.

Som en del av en revision enligt god revisionsd i Sverige använder vi professionellt omdöme och har en professionellt skeptisk inställning under hela revisionen. Granskningen av förvaltningen och förslaget till dispositioner av bolagets vinst eller förlust grundar sig främst på revisionen av räkenskaperna. Vilka tillkommande granskningsåtgärder som utförs baseras på vår professionella bedömning med utgångspunkt i risk och väsentlighet. Det innebär att vi fokuserar granskningen på sådana åtgärder, områden och förhållanden som är väsentliga för verksamheten och där avsteg och överträdelser skulle ha särskild betydelse för bolagets situation. Vi går igenom och prövar fattade beslut, beslutsunderlag, vidtagna åtgärder och andra förhållanden som är relevanta för vårt uttalande om ansvarsfrihet. Som underlag för vårt uttalande om styrelsens förslag till dispositioner beträffande bolagets vinst eller förlust har vi granskat om förslaget är förenligt med aktiebolagslagen.

Stockholm, det datum som framgår av elektronisk underskrift

Ernst & Young AB

Daniel Eriksson
Auktoriserad revisor

