



# Årsredovisning 2025

KPA Pensionservice AB



*” Världen förändras, men vårt uppdrag består:  
att se till att våra kunder får trygga och bra pensioner.*

# Innehåll

	Sidan
Vd har ordet .....	4
2025 i siffror .....	7
Det här är KPA Pension .....	9
Förvaltningsberättelse .....	20
Finansiella rapporter .....	25
Noter .....	30
Underskrifter .....	48
Definitioner och begrepp .....	49

Informationen på sidorna 4–19 gäller för  
samtliga bolag inom KPA Pension.



*Camilla Larsson:*

## Vd har ordet

Den globala ekonomin präglas fortsatt av osäkerhet. Geopolitiska spänningar och förändringar i penningpolitiken påverkar marknader och konsumenter. I detta landskap fortsätter KPA Pension att leverera en konkurrenskraftig avkastning och upprätthålla en hög solvens. Genom ansvarsfulla investeringar, inte minst i omställningen mot ett mer hållbart samhälle, bidrar vi till att skapa värde både idag och för framtiden.

### **Ekonomisk utveckling för trygga och bra pensioner**

Vår totalavkastning för året uppgick till 7,2 procent som tillsammans med en mycket god solvens på 268 procent visar på en stark förmåga att trygga framtida pensioner för anställda inom kommuner och regioner. Den goda kapitalavkastningen beror främst på den starka utvecklingen både på den globala och svenska aktiemarknaden. Värdeutvecklingen avseende Folksamgruppens investering i Heimstaden Bostad har under året varit 6,5 procent. Vi inväntar fortfarande svar på Finansinspektionens undersökning om Folksamgruppens investeringar i företaget.

*”Vår långsiktiga och ansvarsfulla investeringsstrategi med en balanserad tillgångsportfölj har visat sig vara motståndskraftig i en osäker marknadsmiljö.*

Under året har vi fortsatt vårt målmedvetna arbete för att höja portföljernas förväntade avkastning genom bland annat portföljsammansättning och ökade investeringar i alternativa tillgångar och fastigheter. Vi har en stabil grund som tryggar framtida pensioner för anställda inom kommuner och regioner. Den positiva utvecklingen innebär att vi 2026 kan höja utbetalningarna till pensionärer, stärka garantin till 100 procent och sänka våra redan låga avgifter för traditionell försäkring. Samtidigt har vi höga ambitioner för framtiden, med fortsatta investeringar i samhällsviktig infrastruktur och omställning.

I verksamheten driver vi ett koncerngemensamt initiativ för att stärka kundvärde och effektivitet. För KPA Pension handlar det särskilt om produktförenkling, ett mer agilt arbetssätt och fortsatt digitalisering. Dessa initiativ tar resurser i anspråk men skapar långsiktiga kostnadsbesparingar.

### **Pensionspengar i en förändrad värld**

Kommuner och regioner är viktiga för samhällets beredskap. Vi kan underlätta deras arbete genom att finansiera samhällsviktig infrastruktur, exempelvis vattenförsörjning, förnybar energi eller modern avfallshantering. Från årsskiftet tillåter vi investeringar i försvarsindustrin, en sektor vi tidigare uteslutit. Genom dessa investeringar kan pensionspengar ytterligare bidra till ett starkt totalförsvar.

### **Fortsatt fokus på klimatet**

Klimatförändringarnas konsekvenser är tydliga. Trots detta väljer många bolag att tona ner sina klimatambitioner och därför vill vi vara tydliga med att vi fortsatt prioriterar våra klimatmål. Genom Nettonollalliansen satsar vi på nettonollutsläpp i våra portföljer till 2050 och har under året satt nya delmål till 2030. Vi har även satt mål inom biologisk mångfald där vi kartlägger olika sektors miljöpåverkan för att stärka vårt framtida arbete.

### **Trygghet, ansvar och framtidstro**

Världen förändras, men vårt uppdrag består: att se till att våra kunder får trygga och bra pensioner.

*”Genom att investera i det som gör samhället starkt – från infrastruktur till klimatanpassade äldreboenden och jämställdhet – bidrar vi till trygga samhällen och goda arbetsmiljöer.*

Samtidigt fortsätter vi att driva på för minskade utsläpp och hållbara lösningar. Tjänstepension är mer än pengar – det är ett löfte om trygghet, ansvar och framtidstro.



**Camilla Larsson,**  
vd KPA Pension



# Året i korthet

## Mer pension och trygghet

I slutet av året togs beslutet att höja garantinivån till 100 procent för premier som betalas in till traditionell försäkring. Samtidigt sänks avgifterna ytterligare. Förändringarna som börjar gälla 1 januari 2026 innebär ökad trygghet och bättre förutsättningar för en långsiktigt bra pension för våra kunder.

## Konkurrenskraftig avkastning

Avkastningsräntan för premiebestämd försäkring är åldersanpassad och baseras på en högre risknivå under spartid för att ge en högre förväntad avkastning. För året uppgick avkastningsräntan under spartid till 8,2 procent och är i toppen jämfört med likvärdiga aktörer.

## Ökade möjligheter till kunderna

Från och med den 1 januari 2025 blev det möjligt att pausa och förlänga utbetalningen av tjänstepension för de flesta kunder hos KPA Pension. Möjligheten ger kunderna större inflytande att själva styra över sin pension.

## KPA Pensions varumärke inom hållbarhet är fortsatt starkt

För fjortonde året i rad uppfattar svenska konsumenter KPA Pension som det mest hållbara varumärket inom pensionsbranschen i Sustainable Brand Index årliga varumärkesstudie.

## Hållbara obligationer

Vi riktar i allt större utsträckning våra investeringar mot verksamheter som vi bedömer bidrar till en hållbar utveckling. Investeringar i hållbara obligationer är ett bra exempel. Under året har vi investerat i blå obligationer. Blå obligation liknar en grön obligation, men är istället inriktad på vattenmiljö.

## Fastighetsförvärv

Flera fastighetsförvärv har gjorts i år, bland annat har vi förvärvat en nyproducerad hyresbostadsfastighet i Nacka. Fastigheten omfattar 169 hyreslägenheter och är en del av KPA Pensions långsiktiga strategi att investera i hållbara och trygga boendemiljöer för framtiden.

# 2025 i siffror



Vi tar hand om  
tjänstepensionen åt

**2,4**  
miljoner kunder

**2030**  
är året

då vi ska ha nettonollutsläpp  
från våra egna utsläpp

**2050**  
är året

då vi ska ha nettonollutsläpp  
från våra investeringsportföljer

**7,2**  
procent

i totalavkastning

**28**

miljarder kronor

i premieinkomst

**48**  
procent

minskat CO<sub>2</sub>-avtryck  
på aktier sedan 2019

**32**

miljarder kronor

i pensionsutbetalningar

**379**

miljarder kronor

i förvaltad kapital

**0,06**  
procent

i förvaltningskostnadsprocent,  
premiebestämd försäkring

# Tjänstepensionsbolaget för kommuner och regioner

KPA Pension är pensionsbolaget för kommuner, regioner och deras anställda. Så har det varit i mer än hundra år. Det som en gång startade som en pensionskassa för elva städer är idag ett modernt pensionsbolag som ger kunderna trygga och hållbara tjänstepensioner till låga avgifter.

## Vår vision

Våra kunder ska känna sig trygga i en hållbar värld

## Vår strategiska målbild

KPA Pension är det självklara och hållbara valet för tjänstepension i kommuner och regioner

## Vår affärsidé

KPA Pension erbjuder pension, försäkring, administration och tjänster till kommunsektorn. Våra affärsförutsättningar skapas genom kollektivavtal och vi kombinerar trygga pensioner med hållbara placeringar.

# Det här är KPA Pension

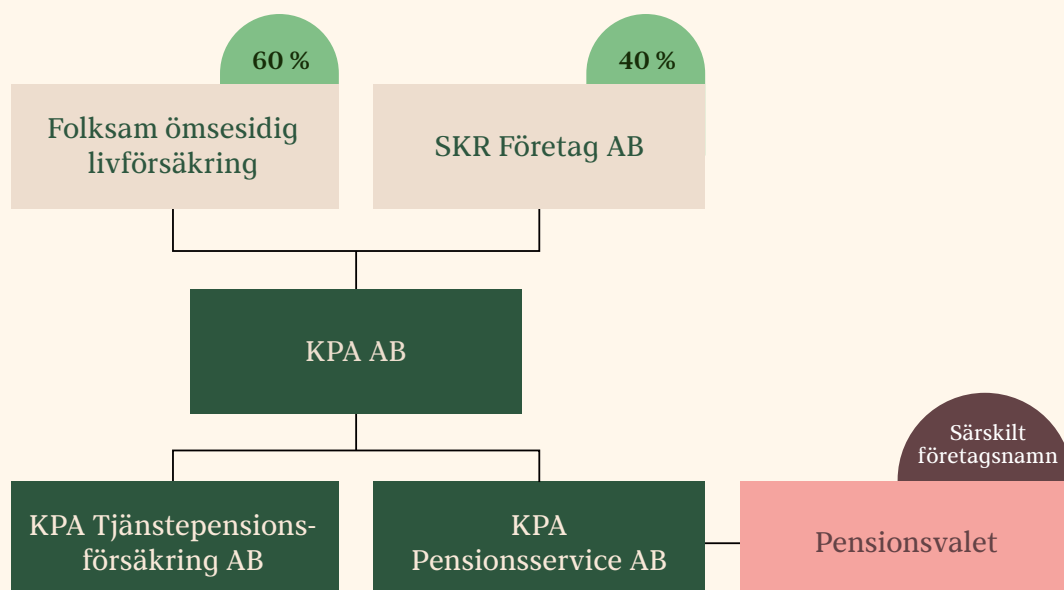
## KPA Pension består av följande bolag:

- KPA AB
- KPA Tjänstepensionsförsäkring AB
- KPA Pensionservice AB

Samtliga bolag bedriver verksamhet under det gemensamma varumärket KPA Pension som erbjuder traditionell pensionsförsäkring, fondförsäkring, livförsäkring, pensionsadministration, utbildning, konsulttjänster och valcentral.

KPA Tjänstepensionsförsäkring AB bedriver verksamhet enligt ömsesidiga principer. Bolaget får inte dela ut vinst och konsolideras inte. Allt överskott återförs till försäkringsstagarna.

KPA Pension ägs till 60 procent av Folksam och till 40 procent av SKR (Sveriges kommuner och regioner). Verksamheten bedrivs i Stockholm och Sundsvall. På båda orterna delar vi kontorsyta med Folksam. KPA Pension har ingen verksamhet utanför Sverige.



# Så skapar vi värde för:

## Pensionsspararna

En av KPA Pensions viktigaste uppgifter är att se till att de som arbetar i kommuner, regioner och kommunala bolag får trygga och bra tjänstepensioner.

Arbetsmarknadens parter har KPA Pension som förvalsbolag för de kunder som inte själva gör ett val för sin tjänstepension. Deras pengar förvaltas i en traditionell försäkring med en garanterad del till marknadens lägsta avgift. För de kunder som istället vill ha ett fondsparande erbjuder vi externt förvaltade fonder som lever upp till högt ställda hållbarhetskrav. Genom kollektivavtal har dessutom ungefär en miljon anställda en tjänstegruppplivförsäkring hos oss.

## Kommuner, regioner och kommunala bolag

Kommuner, regioner och kommunala bolag vänder sig till KPA Pension för pensionsadministration, försäkring och stöd i pensionsfrågor. I vårt utbud finns en val- och förmedlingstjänst, beräkning och utbetalning av olika pensionsförmåner, förmånsbestämd försäkring samt beräkning och prognos av pensionsskuld. Vi erbjuder även konsulttjänster och utbildning. Bland kunderna finns majoriteten av landets kommuner och regioner samt ett stort antal kommunala bolag.

Tillsammans med kommuner och regioner vill vi vara med och skapa förutsättningar för en grön omställning och bidra till deras arbete med att bygga hållbara städer och samhällen. Bland annat genom satsningar på infrastruktur eller projekt för att motverka eller förbereda för klimatförändringarna. Vi vill även bidra till social hållbarhet där jämställda pensioner och ett hållbart arbetsliv är viktiga frågor där vi kan bidra med ökad kunskap. Vi vill också medverka till att öka utbudet av sociala investeringar.

## Samhälle, miljö och klimat

KPA Pension har en samhällsbärande roll. Vår viktigaste uppgift är att förvalta och betala ut pensioner. Detta uppdrag ger oss både möjlighet och skyldighet att bidra till ett hållbart samhälle där klimatomställningen men även sociala aspekter av hållbarhet innebär utmaningar.

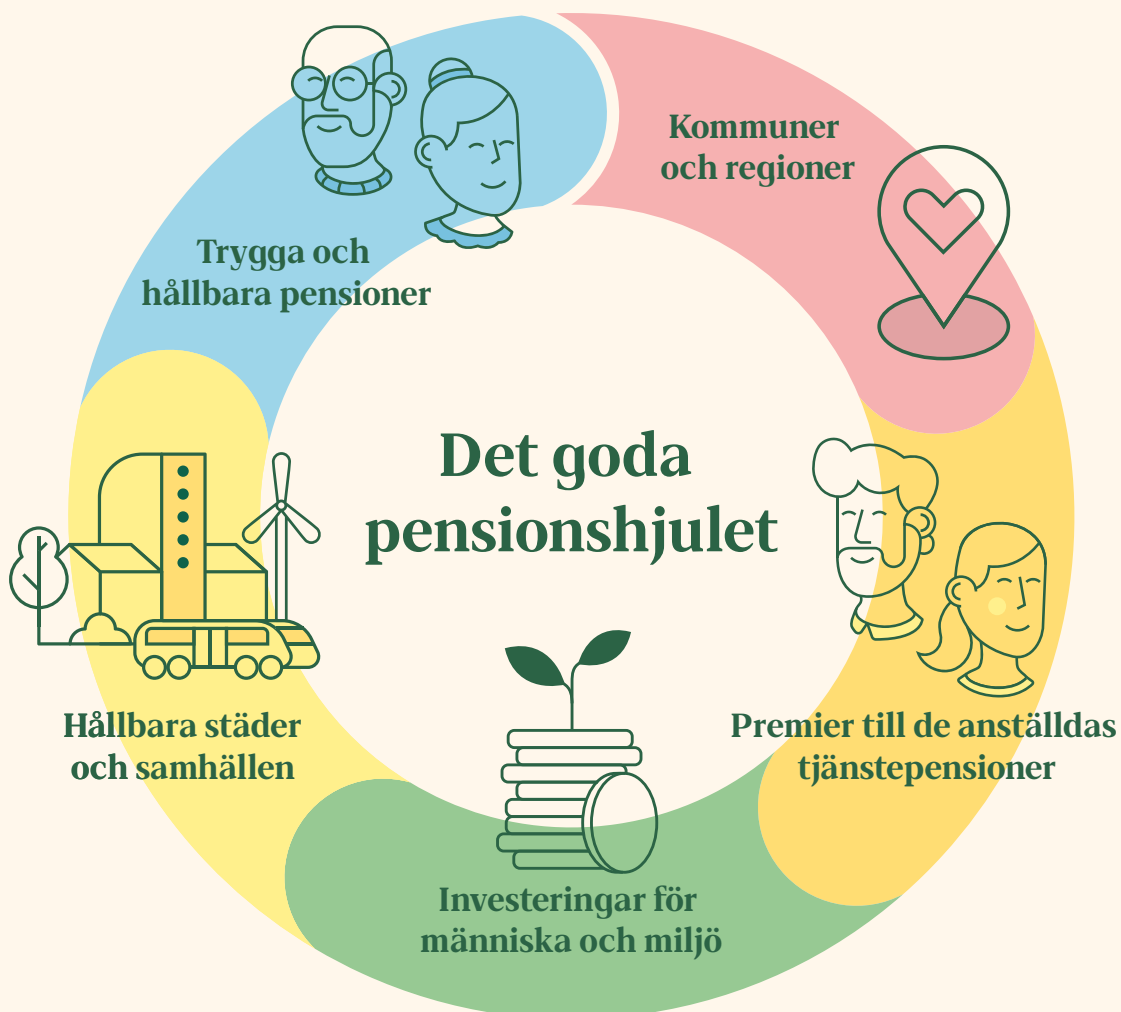
Störst skillnad gör vi genom att välja investeringar som är hållbara, välja bort investeringar som på olika sätt skadar människor eller klimat samt att vara aktiva ägare som ställer krav och påverkar i frågor som rör miljö, klimat och mänskliga rättigheter. Jämställdhet, mångfald och ett hållbart arbetsliv är också viktiga samhällsfrågor som vi arbetar med på olika sätt, både i egen verksamhet, i investeringar och genom samarbeten.

## Pensionspengar som gör nytta här och nu

Kommuner och regioner betalar premier till de anställdas tjänstepensioner. Dessa pengar investerar vi i olika tillgångar som aktier, fastigheter och obligationer – med målet att skapa långsiktig avkastning, men också bidra till ett hållbart samhälle.

Genom våra investeringar kan pensionskapitalet finansiera lokala projekt som driver på den gröna omställningen. Det kan handla om allt från vatteninfrastruktur och återvinningsstationer till insatser för biologisk mångfald.

Det är investeringar som gör nytta här och nu – samtidigt som de tryggar pensionerna för framtiden. Vi kallar den här modellen för *Det goda pensionshjulet* – där dagens samhällsnytta möter framtidens trygghet.





# Nöjda kunder

Vi genomför kontinuerliga kundundersökningar där vi mäter kundnöjdhet hos målgrupperna pensionssparare, kommuner och regioner samt fack och arbetsgivarorganisationer.

Total kundnöjdhet		
Målgrupp	2025	2024
Pensionssparare	71	67
Kommuner och regioner	87	87
Fack och arbetsgivarorganisationer	88	95

Siffrorna visar andel som gett betyget fyra eller fem på en femgradig skala.

# Ett hållbarhetsarbete som tål att granskas

För att vårt hållbarhetsarbete ska leda till fler och nöjdare kunder samt öka vår attraktivitet som arbetsplats är det viktigt att hållbarhetsarbetet är känt och uppskattas av våra målgrupper. Det försöker vi uppnå genom att berätta om det i vår kommunikation. För att följa resultatet genomför vi löpande undersökningar hos de aktuella målgrupperna samt tar del och lär av externa granskningar.

## Ambitiösa klimatmål för 2030

KPA Pension har inom ramen för Nettonollalliansen antagit klimatmål med sikte på att nå nettonollutsläpp i sina tillgångsportföljer senast år 2050. De tidigare klimatdelmålen uppnåddes redan den 1 januari 2025, vilket bland annat innebar att CO<sub>2</sub>-avtrycket för aktier, företagsobligationer, alternativa investeringar och fastigheter minskade med 29 procent jämfört med 2019.

Klimatmålen för 2030 utgör viktiga milstolpar på vägen mot nettonollmålet. I linje med FN:s klimatpanels 1,5-gradersmål innebär målen att utsläppen från aktier, företagsobligationer och fastigheter ska reduceras med 50 procent.

## Vi röstar, påverkar och ställer krav

Vi är aktiva ägare som arbetar för en hållbar utveckling i alla våra tillgångsslag. Dessutom är vi övertygade om att välskötta bolag som integrerar hållbarhet i sin affär överträffar bolag utan hållbarhetsfokus.

### Påverkansdialoger

Våra påverkansdialoger syftar till att få våra portföljbolag att ta ett större ansvar i frågor som rör klimat och miljö, mänskliga rättigheter och antikorrruption.

Under 2025 förde vi 131 påverkansdialoger inom flera olika ämnen. Exempel inkluderar klimatomställning i internationella storbanker, mänskliga rättigheter för bolag med verksamhet i arabvärlden samt dialog med Tesla om de anställdas möjligheter till facklig organisering.

### Bolagsstämmor

Bolagsstämman är ett aktiebolags högsta beslutande organ. Det är ett bra tillfälle att ställa hållbarhetsfrågor till bolagen då både styrelse och ledning oftast finns på plats. Dessutom får bolaget en chans att berätta framför sina aktieägare vad det gör på området. Vårt mål är att närvara och rösta på samtliga svenska bolagsstämmor där vi har innehav, vilket vi lyckades med under året. På de utländska stämmorna röstar vi genom ombud.

Röstningar bolagsstämmor	2025	2024
Antal svenska bolagsstämmor	54	51
Antal utländska bolagsstämmor	513	495
<b>Totalt</b>	<b>567</b>	<b>546</b>

## Sustainable Finance

Sustainable Finance är EU-kommissionens handlingsplan för hållbara finanser. För att begränsa den globala uppvärmningen till max två grader, helst en och en halv grad, behöver vi ställa om finansiella flöden i en mer hållbar riktning. Sustainable Finance är till stora delar ett lagstiftningspaket som syftar till att tydliggöra vad som är en hållbar investering och ställer ytterligare informationskrav på finansiella aktörer som tillhandahåller hållbara produkter att informera om det på ett tydligt och enhetligt sätt.

KPA Pension omfattas av EU:s förordning om hållbarhetsrelaterade upplysningar, Sustainable Finance Disclosure Regulation (SFDR). För traditionell försäkring publiceras en årlig uppföljning i en hållbarhetsbilaga som bifogas KPA Tjänstepensionsförsäkrings förvaltningsberättelse i årsredovisningen. För fondförsäkring gäller att fonderna förvaltas externt. Respektive fondbolag tar därför fram sina egna hållbarhetsbilagor, vilka också publiceras på kpa.se.

## Pensionspengar i beredskap

Det rådande geopolitiska läget, med krig och ökad upprustning, har satt fokus på hur pensionskapital kan bidra till både det civila och militära försvaret. De statliga anslagen till det militära försvaret ökade med nästan 13 miljarder kronor från 2024 till 2025, vilket motsvarar en ökning på nära 10 procent. Även det civila försvaret får en utökad budget. Kommuner och regioner har ett stort ansvar för den civila beredskapen, där bland annat sjukvård, livsmedel, transporter och vatten ingår. Trots ökade resurser kvarstår utmaningar, särskilt med underhållsskulder och stora investeringsbehov i landets VA-nät, gator, broar och annan infrastruktur.

## Ökad trygghet och inkludering

I detta avsnitt samlar vi KPA Pensions arbete med ekonomisk och social hållbarhet. Här ryms allt från hur vår kapitalförvaltning ser till att pensionspengarna växer till vårt engagemang för jämställdhet och inkludering.

### Ekonomisk trygghet för fler

Vårt mål är att erbjuda bättre avkastning än genomsnittet bland konkurrenterna, vi ska ha de mest nöjda kunderna och erbjuda lägst avgift inom förvalet.

Vi tar hand om tjänstepensionen åt drygt två miljoner anställda och tidigare anställda inom kommun, region och kommunala bolag. Vår viktigaste uppgift är att se till att våra kunder har en bra och hållbar pension som går att leva på. Det bidrar till god ekonomisk trygghet och bättre ekonomiska förutsättningar. Det gör vi genom vår kapitalförvaltning som ser till att pengarna växer. Men vårt ansvar är också att skapa bästa förutsättningarna för pensionsspararna att själva påverka sin pension. Det gör vi genom att informera om hur pensionen fungerar och vad de själva kan göra för att påverka storleken.

### Ett hållbart arbetsliv

Vi vill verka för att fler ska få ett arbetsliv med bästa möjliga hälsa. Att hålla ett helt arbetsliv är grunden till trygga och bra pensioner.

Ett hållbart arbetsliv handlar också om att våra egna medarbetare har bra arbetsvillkor som ger dem möjlighet att utvecklas och ha ett stimulerande och hållbart arbetsliv.

### Jämställdhet och mångfald

För oss är det en självklarhet att stå upp för alla människors lika värde och rättigheter, och där ingår även hbtqi-personers rättigheter. Därför blev vi redan 2019 det första hbtqi-certifierade bolaget inom pensionsbranschen. Vi arbetar framför allt med hbtqi-frågor internt, men vi gör även ett tydligt ställningstagande offentligt. Till exempel deltar vi varje år i prideparaderna i både Stockholm och Sundsvall.

KPA Pension har dessutom under året inlett ett samarbete med Regnbågsfonden som stöder hbtqi-organisationer över hela världen. Insamlingsstiftelsen har stöttat kampen i mängder av länder, som Uganda, Ryssland, Turkiet, Tanzania, Polen, Ungern, Ukraina och Irak. Genom samarbetet med Regnbågsfonden tar KPA Pension ytterligare ett steg för att stödja hbtqi-rättigheter.

# Att gå i pension

## Bäddat för jobbonärer

Allt fler väljer att kombinera arbete med pension. Många uppskattar möjligheten att fortsätta arbeta efter pensionsåldern. Det kan ge både en högre pension och ett viktigt socialt sammanhang.

Vid årsskiftet var KPA Pension först ut bland de anslutna försäkringsbolagen inom kommun- och regionsektorn att erbjuda möjlighet att både pausa och förlänga pågående utbetalningar av tjänstepension. För pensionstagaren innebär alternativet att pausa uttaget en större valfrihet. En annan viktig aspekt är att undvika oönskade skatteeffekter när jobb och pension kombineras.

## Ett medvetet och informerat val

I rapporten *Att gå i pension – ett medvetet och informerat val?* som vi lanserade under våren, framgår det att pensionernas komplexitet och olika regler påverkar upplevelsen av att gå i pension. Rapporten, som bygger på en kundundersökning, visar att kunskapen om vad som gäller vid pensionsuttag är relativt låg, och att kvinnor upplever att de har sämre kunskaper än män. Få känner till de nya alternativen att pausa och ändra utbetalningstiden, som infördes vid årsskiftet. Samtidigt visar undersökningen att många nyblivna pensionärer är nöjda med sina beslut.

Ekonomi, hälsa och familjesituation är avgörande faktorer för när och hur man väljer att ta ut sin pension. Att så många upplever bristande kunskap om pensionen, samtidigt som allt fler väljer att kombinera arbete med pension, ställer krav på oss pensionsbolag att erbjuda enkel och tydlig information. Vi behöver även tillhandahålla användarvänliga digitala tjänster som underlättar processen.





# Viktiga intressenter

## Arbetsmarknadens parter

De frågor som arbetsmarknadens parter definierar som väsentliga avspeglas i pensionsavtalen som styr vår verksamhet. Det är också parterna på arbetsmarknaden som utsett oss till förvalsbolag. Därför är parterna den intressentgrupp som har störst inverkan på vår verksamhet. Parterna har ett naturligt fokus på frågor som rör arbetsvillkor och ett hållbart arbetsliv.

### Väsentliga områden

- Låga avgifter och god avkastning
- Goda arbetsförhållanden
- Öka kunskapen om pensionssystemet för att skapa förutsättningar för informerade och medvetna val

## Medarbetare

Medarbetarnas engagemang och kompetens är avgörande för hur vi lyckas i vårt arbete. Att vi kan erbjuda en jämställd och inkluderande arbetsplats som främjar ett sunt arbetsliv är viktiga faktorer för att attrahera rätt kompetens.

### Väsentliga områden

- Hållbart arbetsliv
- Jämställdhet och mångfald
- Goda arbetsförhållanden

## Ägare och andra intressenter

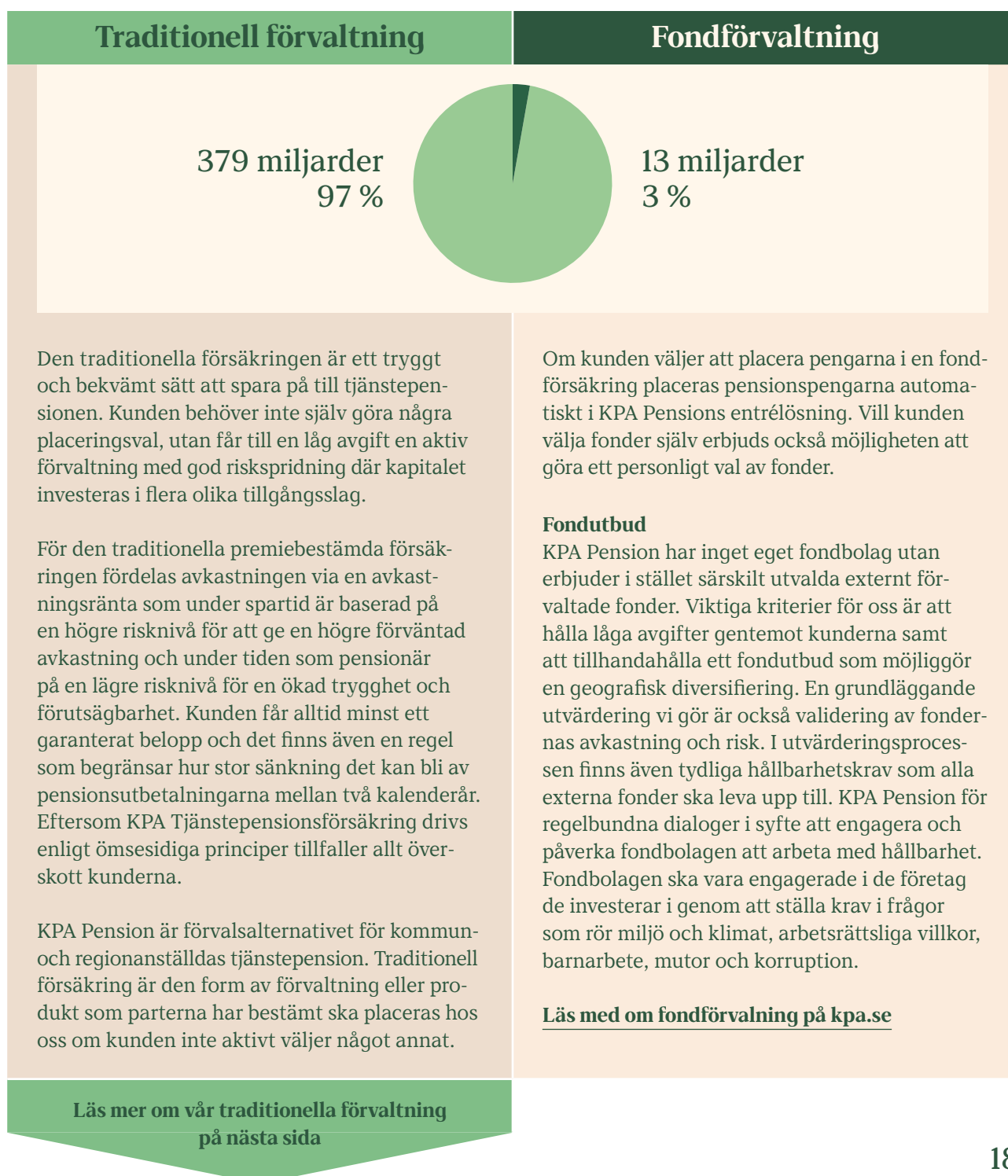
Våra ägare SKR och Folksam, men även Finansinspektionen, lagstiftare, myndigheter och EU har ett stort inflytande på hur vi bedriver vår verksamhet. Finansinspektionen har en särskilt viktig roll i egenskap av tillsynsmyndighet och förväntar sig att vi lever upp till lagar och regler.

### Väsentliga områden

- Lagar och regler
- Rapportering och transparens
- Social hållbarhet

# Ansvarsfulla placeringar

KPA Pension investerar och förvaltar kundernas pengar med målet att främja långsiktig trygghet utifrån avkastning och hållbar utveckling. Den totala portföljen innefattar olika tillgångsslag placerade på flera marknader för god riskspridning. Kapitalet uppgår till sammanlagt 392 miljarder kronor.



# Olika tillgångsslag ger tryggare pensioner

KPA Pensions viktigaste uppgift är att kunderna ska få trygga och bra pensioner. Genom att sprida riskerna ökar möjligheterna till bra och mer stabil avkastning i investeringarna. Målet är att erbjuda en konkurrenskraftig avkastning samtidigt som vi ska uppfattas som en ledande aktör inom ansvarsfull kapitalförvaltning. För att lyckas med detta arbetar vi utifrån de tre huvudprinciperna Ansvarsfull riskstyrning, Ansvarsfulla placeringar och Ansvarsfullt ägande. Fördelningen i tillgångsslagen enligt nedan avser traditionell försäkring per 31 december 2025.

## Aktier

47 %

Aktier utgör 47 procent av vårt totala förvaltade kapital och är det tillgångsslag där vi har arbetat längst med ansvarsfullt ägande, i över två decennier. Vi förvaltar en väldiversifierad aktieportfölj uppdelad i svenska och utländska aktiemarknader. Vår svenska aktieförvaltning består av ett urval av de största och mest handlade aktierna på Nasdaq Stockholm. Vår utländska aktieportfölj utgörs av stora och medelstora bolag världen över. Vi arbetar löpande med proaktivt påverkansarbete utifrån våra placeringskriterier.

## Räntebärande instrument

34 %

Räntebärande tillgångar utgör basen i KPA Pensions totala tillgångsportföljer. De kännetecknas av hög kvalitet och låg risk. Ränteportföljen består av räntepapper utgivna av stater, kommuner, bostadsinstitut samt företag. Vi söker aktivt efter hållbara ränteplaceringar och investerar endast i ett fåtal länder i syfte att reducera såväl finansiella som hållbarhetsrelaterade risker.

## Alternativa placeringar

10 %

Alternativa placeringar är ett komplement i KPA Pensions portföljer. Det är investeringar med lång placeringshorisont i onoterade tillgångar. Investeringar i infrastruktur, kredit och fastigheter har identifierats som särskilt intressanta. Här ser vi att det i första hand är inför en investering vi kan vara med och påverka, genom att säkerställa att den fond eller det bolag vi investerar i uppfyller våra placeringskriterier.

## Fastigheter

9 %

Fastigheter är ett viktigt tillgångsslag. De senaste åren har vi satsat på nyförvärv av fastigheter och äger idag 56 fastigheter med 3 900 bostadslägenheter och cirka 228 000 kvadratmeter kommersiella lokaler. En stor del av fastigheterna finns i Stockholm men vi har även fastigheter i Skåneregionen och i övriga delar av landet. KPA Pension ska vara en långsiktig och ansvarstagande fastighetsägare. Satsning sker fortsatt på expansion av fastighetsportföljen med fokus på kontorsfastigheter i attraktiva lägen.

# Förvaltningsberättelse

## Ägarförhållanden och koncernstruktur

KPA Pensionservice AB (KPA Pensionservice) med organisationsnummer 556569-1077 är ett helägt dotterföretag till KPA AB med organisationsnummer 556527-7182. KPA AB ägs till 60 procent av Folksam ömsesidig livförsäkring med organisationsnummer 502006-1585 och till 40 procent av Sveriges Kommuner och Regioner, SKR, genom SKR Företag AB med organisationsnummer 556117-7535.

I KPA-gruppen (KPA Pension) ingår även KPA Tjänstepensionsförsäkring AB (publ) (KPA Tjänstepensionsförsäkring) med organisationsnummer 516401-6544. KPA Tjänstepensionsförsäkring ägs till 100 procent av KPA AB. KPA Tjänstepensionsförsäkring drivs enligt ömsesidiga principer där ingen vinstutdelning får ske utan allt överskott återförs till försäkringstagarna. Samtliga KPA-företag har säte i Stockholm.

Samverkan med Folksamgruppens företag sker inom bland annat administration för att nå stordriftsfördelar till nytta för kunderna. Ytterligare upplysningar om närstående företag och deras relationer finns i not 14 Upplysningar om närstående.

## Verksamhetsinriktning

Samtliga KPA-företag bedriver verksamhet under det gemensamma varumärket KPA Pension och erbjuder traditionell pensionsförsäkring, fondförsäkring, livförsäkring, pensionsadministration och valcentral.

KPA Pensionservice erbjuder pensionsadministrativa samt konsultativa tjänster till kommuner, regioner och kommunala företag. Det innebär bland annat att KPA Pensionservice beräknar och utbetalar tjänstepension för arbetsgivarnas räkning. Exempel på konsultativa tjänster som KPA Pensionservice erbjuder är prognos- och beräkningstjänster rörande arbetsgivarnas pensionskostnader samt utbildning och informationstjänster i pensionsfrågor. KPA Pensionservice administrerar också de individuella pensionsvalen för anställda i Kooperationen eller i folkrörelse och förmedlar pensionspremierna till valbara försäkrings- och tjänstepensionsföretag via valcentralen Pensionsvalet. Pensionsvalet är ett så kallat särskilt företagsnamn inom företaget.

KPA Pensionservice har under året gjort över 6 miljoner pensionsutbetalningar och totalt har cirka 25 miljarder kronor utbetalts i pension. I slutet av 2025 hade cirka 200 regioner och kommuner samt cirka 1 000 kommunala företag avtal med KPA Pension. Under 2025 har KPA Pensionservice även förmedlat över 31 miljarder kronor till de valbara försäkringsföretagen genom Pensionsvalet.

## Verksamhet och affär 2025

Under 2025 har bland annat kommunerna, Haninge, Borås, Örebro, Botkyrka, Sundsvall, Härnösand, Motala, Norrtälje, Karlskoga, Hallstahammar, och Kumla valt KPA Pensionservice som leverantör för administration av pensioner.

KPA Pension uppfattas för fjortonde året i rad av svenska konsumenter som det mest hållbara varumärket i kategorin pension, enligt Sustainable Brand Index – Nordens största oberoende varumärkesstudie med fokus på hållbarhet.

## Väsentliga händelser under året

På årets ordinarie årsstämma utsågs Gabriella Johansson och Per Albertsson till ordinarie styrelseledamöter.

## Ekonomisk översikt

### Resultaträkning

Nettoomsättningen i företaget uppgick till 208 568 (192 291) tusen kronor. Ökningen mot föregående år är främst hänförlig till ökade volymer i pensionsadministrationen.

Rörelsekostnaderna har minskat under året jämfört med föregående år och uppgick till 205 771 (229 746) tusen kronor. Minskningen förklaras främst av att verksamheten under 2024 belastades av engångsposter, bland annat nedskrivningar av immateriella tillgångar vilket bidragit till lägre kostnader under 2025.

Resultat från finansiella poster uppgick till 39 838 (49 466) tusen kronor. Förändringen mot föregående år förklaras av lägre räntetäkter från företagets tillgodohavanden på bankkonton som en följd av lägre räntenivåer. Företagets resultat efter finansiella poster uppgick till 42 670 (12 398) tusen kronor.

Bokslutsdispositioner uppgick till -10 795 (-4 013) tusen kronor och avsåg avsättning till periodiseringsfond. Skatt på årets resultat uppgick till -6 762 (-2 118) tusen kronor. Förändringen mot föregående år förklaras av ett högre skattemässigt resultat. Årets resultat uppgick till 25 113 (6 267) tusen kronor. Det positiva resultatet förklaras både av minskade kostnader och ökade intäkter.

## Balansräkning och ekonomisk ställning

Företaget aktiverar utvecklingskostnader vad gäller utveckling av programvara. Under året aktiverades totalt 32 555 (18 789) tusen kronor, främst för att flytta affärsavtal från en gammal plattform och skapa synergier med andra avtal och processer.

Det egna kapitalet uppgick till 185 639 (160 527) tusen kronor (varav aktiekapital 5 000 tusen kronor). Avkastningen på eget kapital uppgår till 17,8 (5,8) procent. Förändringen mot föregående år hänförs till årets positiva resultat efter finansiella poster.

Företagets balansomslutning uppgår till 1 356 424 (1 464 414) tusen kronor. En faktor till minskningen är att KPA Pensions-service återbetalat ett lån till koncernföretaget tillika moderföretaget Folksam Liv på 50 000 tusen kronor.

## Hållbarhet

KPA Pension har en lång tradition av att arbeta hållbart, utifrån visionen att kunderna ska känna sig trygga i en hållbar värld. Hållbarhetsarbetet är väl förankrat hos kunder och övriga intressenter och utformat i enlighet med internationella ramverk.

För att skapa värden för intressenterna, det vill säga, arbetsmarknadens parter, pensionsspararna, kommuner och regioner, medarbetare och ägare, är hållbarhet en del av affären och genomsyrar hela verksamheten.

## Färdplan 2030

Färdplan 2030 utgör den gemensamma riktningen för hållbarhetsarbetet inom Folksamgruppen och KPA Pension. Den vägleder mot uppsatta mål och ambitioner genom att tydligt identifiera de mest väsentliga hållbarhetsfrågorna – både utifrån KPA Pensions påverkan på människor och miljö samt de risker och möjligheter som dessa frågor innebär för verksamheten. Färdplanen är integrerad i affärs- och verksamhetsplaneringen och omfattar tre huvudområden: ökad trygghet och inkludering, aktivt klimatarbete samt effektiv resursanvändning. För KPA Pension är de två förstnämnda områdena särskilt prioriterade, medan effektiv resursanvändning med fokus på cirkulära värdekedjor främst är ett centralt område för Folksam sak. Därför inkluderas denna del i områdena aktivt klimatarbete och effektiv resursanvändning.

Varje område innehåller tydligt definierade hållbarhetsmål och aktiviteter, vilka följs upp och rapporteras i KPA Pensions hållbarhetsredovisning. Dessa har valts ut inom ramen för de väsentlighetsanalyser som genomförts, där affärsstrategi, påverkan, intressenternas förväntningar och verksamhetens behov har vägts in. Eftersom KPA Pensions verksamhet skiljer sig från övriga bolag inom Folksamgruppen har delvis andra prioriterade frågor och mål valts ut.

## Hållbarhetsområde: Ökad trygghet och inkludering

Detta breda område omfattar KPA Pensions arbete med ekonomisk och social hållbarhet.

### Ekonomisk trygghet för fler

KPA Pension tar hand om tjänstepensionen åt cirka två miljoner anställda och tidigare anställda inom kommun, region och kommunala bolag. Bolagets viktigaste uppgift är att kunderna får pensioner som går att leva på. Det bidrar till ekonomisk trygghet och bättre ekonomiska förutsättningar.

### Ett Hållbart arbetsliv

KPA Pension verkar för att fler ska få ett hållbart och hälsosamt arbetsliv. Att hålla ett helt arbetsliv är grunden till trygga och bra pensioner.

Ett hållbart arbetsliv handlar också om att KPA Pensions egna medarbetare har bra arbetsvillkor som ger dem möjlighet att utvecklas och ha ett stimulerande arbete med möjlighet till utveckling.

### Jämställdhet och mångfald

KPA Pension står upp för alla människors lika värde och rättigheter, och där ingår även hbtqi-personers rättigheter. Redan 2019 blev KPA Pension det första hbtqi-certifierade bolaget inom pensionsbranschen. Aktiviteter kopplade till hbtqi är främst interna, men KPA Pension syns även i offentliga sammanhang, till exempel i prideparader där medarbetare deltar i både Stockholm och Sundsvall.

## Hållbarhetsområde: Aktivt klimatarbete och effektiv resursanvändning

Klimatarbetet utgör en central del av KPA Pensions hållbarhetsarbete. De viktigaste åtgärderna är att reducera klimatavtrycket i hela värdekedjan och att främja omställningen mot ett fossilfritt samhälle, med fokus på kommuner och regioner.

KPA Pension är certifierade enligt ISO 14001 sedan 1998. Miljöledningssystemet som syftar till ständig förbättring ger en strukturerad arbetsmetod för miljö- och klimatarbetet. Systemet utvärderas i en årlig intern revision följt av en extern revision.

## Reducera koldioxidavtryck

För den egna verksamheten ska KPA Pension ha nettonollutsläpp till år 2030. Målet ska nås genom exempelvis energieffektivisering, yteffektivisering, minskade utsläpp från tjänsteresor och ökad digitalisering.

## Klimatanpassning

KPA Pension vill bidra till kommuner och regioners klimatanpassning genom att i dialoger främja hållbara investeringsprodukter och uppmuntra fler kommuner och regioner att skapa klimatanpassningsstrategier.

## Biologisk mångfald och ekosystem

KPA Pension ska bidra till att bevara den biologiska mångfalden genom att integrera frågan i påverkansarbetet. Biologisk mångfald ska även ingå som en del i de riskbedömningar som genomförs i investeringsverksamheten.

## Hållbar värdekedja

KPA Pension effektiviserar resursanvändningen och minimerar avfallet i hela värdekedjan. En stor del av IT-tjänsterna är utlokaliserade, och ambitionen är att minska dessa klimatavtryck med särskilt fokus på serverdrift och hårdvara. För att maximera livslängden på IT-utrustning och att återbruka eller återvinna så mycket som möjligt, mäts och följs klimatpåverkan från hårdvaruleverantörer.

## Hållbarhetsstyrning

Styrelserna för företagen inom KPA Pension har det yttersta ansvaret för företagets hållbarhetsarbete och beslutar om KPA Pensions hållbarhetspolicy som anger vad som ska gälla för företagets arbete för en hållbar utveckling. Policyn ses över en gång per år och styrelserna får kontinuerlig avrapportering om hållbarhetsarbetet.

De etiska reglerna är ett av KPA Pensions viktigaste interna regelverk. Reglerna omfattar hela verksamheten och anger vilka rättigheter och skyldigheter medarbetarna har att förhålla sig till i olika situationer.

Andra interna styrdokument som är relaterade till hållbarhetsarbetet är hållbarhetspolicy, klagomålpolicy, inköpsriktlinjer, uppförandekod för leverantörer (med krav gällande mänskliga rättigheter, arbetsvillkor, antikorruption och miljö), åtgärder mot penningtvätt och finansiering av terrorism och visselblåsning, resor och möten samt arbetsmiljö, diskriminering och trakasserier.

KPA Pension är representerade i Folksamgruppens koncerngemensamma forum som arbetar tvärfunktionellt med hållbarhetsfrågor, bland annat i syfte att ta fram beslutsunderlag till styrelser och ledningsgrupp.

KPA Pension står bakom flera internationella överenskommelser och ramverk som påverkar hållbarhetsarbetet. Här följer några exempel:

- FN:s Global Compact
- FN:s principer för ansvarsfulla investeringar (PRI)
- UN-Convened Net-Zero Asset Owner Alliance
- FN:s Agenda 2030 och de globala hållbarhetsmålen
- FN:s miljöprogram för den finansiella sektorn (UNEP FI)
- Global Reporting Initiative (GRI)
- Montreal Carbon Pledge
- Green Bond Principles
- Task Force on Climate Related Financial Disclosures (TCFD)
- ICC:s regler för reklam och marknadskommunikation
- EU:s Sustainable Finance

## Risker och riskhantering

Risk och riskhantering är en central del av verksamheten och avgörande för KPA Pensions förmåga att uppfylla åtaganden mot kunderna och efterleva legala krav. Därför finns interna regelverk som stödjer en strukturerad och enhetlig riskhantering. Riskerna som framför allt träffar KPA Pensionservice följer av nedan:

**Affärsrisker** – risker som påverkar företagets affärsmodell eller intäktströmmar, till exempel förändringar i marknadsvillkor eller konkurrens.

**Operativa risker** – risker kopplade till den dagliga verksamheten, såsom systemfel, processbrister eller externa händelser.

**Hållbarhetsrisker** - exempelvis klimatförändringar, ingår i samtliga riskkategorier och hanteras integrerat i riskhanteringsystemet. Tillgångarna analyseras utifrån hur de påverkas av klimatförändringar och för att identifiera både risker och möjligheter inom noterade aktier, alternativa placeringar samt ränteplaceringar. Klimatrelaterade risker och möjligheter rapporteras enligt TCFD i hållbarhetsredovisningen.

## KPA Pensions hållbarhetsredovisning

För nyckeltal och närmare upplysningar om KPA Pensions hållbarhetsarbete hänvisas till KPA Pensions Hållbarhetsredovisning för 2025 som även inkluderar klimatrapport. Se kpa.se.

## Medarbetare

KPA Pension ingår i Folksamgruppen som tillämpar tillikaanställning, vilket innebär att medarbetarna är anställda i flera företag inom gruppen. I Folksamgruppen arbetar cirka 3 600 (3 900) medarbetare på olika företag och orter i Sverige.

## Arbetsmiljö och arbetssätt

KPA Pensions sjuktal för helåret 2025 uppgick till 3,7 (4,1) procent. Trenden har under hela året varit stabil. KPA Pension har fortsatt arbeta för ökad hälsa, sänkta sjuktal och ett gemensamt lärande inom området.

## Lärande och utveckling

KPA Pension arbetar löpande med kompetensutveckling för att säkerställa regulatoriska kunskaps- och kompetenskrav, samt för att ge medarbetarna rätt förutsättningar i arbetet.

Under 2025 har chefer i KPA Pension erbjudits stöd och träning i ledarskap i förändring. Därtill har information och en e-utbildning i konflikthantering och medling erbjudits alla chefer. Dessutom har en insats för ökat självledarskap inom KPA Pension inletts.

Under året har uppdraget Kompetenslyft AI aktiverats som en del av Handlingsplan AI. Kompetenslyftet syftar till att öka användningen av generativ AI och förmågan att identifiera möjligheter med AI.

## Löner, ersättningar och övriga villkor

KPA Pension är genom medlemskapet i arbetsgivarorganisationen Fremia bundet av kollektivavtal om löner och allmänna anställningsvillkor. Enligt KPA Pensions ersättningspolicy ska lönerna vara individuella och differentierade, motivera goda prestationer och önskvärda beteenden samt bidra till ett sunt risktagande som ligger i linje med ägarnas och kundernas förväntningar. För att minimera överdrivet risktagande, samt undvika intressekonflikter där kundernas intressen inte tas tillvara med tillbörlig omsorg, utgår inga rörliga ersättningar, med undantag för Folksamgruppens gemensamma belöningsprogram.

Belöningsprogrammet syftar till att skapa gemensamt fokus och drivkraft att bidra till att uppnå övergripande mål, samt skapa engagemang hos medarbetarna och bidra till att vara en attraktiv arbetsgivare. Belöningsprogrammet omfattar samtliga medarbetare inom KPA Pension med undantag av vd. Utfall från belöningsprogrammet avsätts i en pensionsförsäkring. Belöningsprogrammet kan falla ut med 0 kronor upp till maximalt 20 000 kronor per medarbetare och år, beroende på grad av målpuff-fyllelse.

Medelantal anställda samt löner och ersättningar, med särskild specifikation på ersättningar till ledande befattningshavare, redovisas i not 15 Medelantal anställda samt löner och ersättningar.

## Väsentliga risker och osäkerhetsfaktorer

Hantering av risker är en naturlig del av KPA Pensionservice verksamhet. Risker och incidenter rapporteras löpande till företagets ledning. Risker hanteras och kontrolleras på ett strukturerat sätt, både i ett kort och i ett långt tidsperspektiv. Företagets verksamhet är på grund av stora transaktionsvolymerna exponerad mot främst operativa risker i form av processrelaterade och systemmässiga risker. De största osäkerhetsfaktorerna kopplade till operativa riskerna är den kontinuerliga utvecklingen av administrationssystemet och övrig systemmiljö. Utvecklingen drivs på dels av nya regelverk, dels utifrån kunders krav och förväntningar.

De mest väsentliga affärsriskerna är kopplade till företagets förmåga att bibehålla och teckna nya affärsavtal. Intäkterna i KPA Pensionservice är beroende av storleken och antalet avtal avseende administrationsuppdrag. Avtalen är konkurrensutsatta och föremål för löpande upphandling. Företagets finansiella riskexponering bedöms vara låg.

## Bolagsstyrning

God bolagsstyrning handlar om att säkerställa att företag sköts på ett hållbart, ansvarsfullt och så effektivt sätt som möjligt. Företagets bolagsstyrning ska överensstämma med övergripande vision, mål om nöjda kunder och dess etiska principer. Bolagsstyrningen av KPA Pensionservice följer svensk lagstiftning och, med anledning av kundkrav, vissa av Finansinspektionens föreskrifter och allmänna råd. Därutöver följer företaget interna regelverk som fastställts av bolagsstämman, styrelse eller vd av vilka de flesta ses över årligen. Varje kvartal redovisas den ekonomiska ställningen, i form av de kvartalsbokslut som upprättas för styrelsen. Företagen inom KPA Pension har en gemensam företagsledning.

### Företagsledning

**Camilla Larsson**, vd KPA AB och KPA Tjänstepensionsförsäkring AB (publ), född 1971.

**Daniel Larsson**, verksamhetsområde Chefsaktuarie och analys, född 1982.

**Fredrik Eklöf**, affärsområde Parter och utbildning, född 1978.

**Karolina Håkansson**, biträdande chef Kapitalförvaltning och hållbarhet, född 1976.

**Johan Sjöström**, affärsområde Individ, född 1968.

**Ninni Wibeck**, affärsområde Arbetsgivare samt vd i KPA Pensionservice AB, född 1973.

**Robert Hagström**, Business owner KPA samt avdelningschef Portföljstyrning, född 1970.

**Robin Paulsson**, verksamhetsområde Ekonomi och verksamhetsutveckling, född 1975.

**Åsa Lindborg**, biträdande sektionschef IT Liv och Pension, född 1963.

# Framtida utveckling

## Verksamhet

KPA Pensionservice verkar i en bransch där utvecklingen går mot alltmer digitaliserade tjänster och ökad automatisering och effektivisering. Företagets fokus framåt ligger på effektiva processer och en fortsatt utveckling av digitala tjänster som genom användarvänlighet och tillgänglighet underlättar pensionsadministrationen för kunderna.

## Femårsöversikt

Tkr	2025	2024	2023	2022	2021
Nettoomsättning	208 568	192 291	192 432	207 041	210 521
Rörelseresultat	2 832	-37 068	-40 352	18 947	24 309
Resultat efter finansiella poster	42 670	12 398	-2 581	23 138	24 560
Balansomslutning	1 356 424	1 464 414	1 393 949	1 254 696	1 348 691
Eget kapital	185 639	160 527	154 260	157 515	144 603
Avkastning på sysselsatt kapital i %	3	8	1	11	12
Avkastning på eget kapital i %	18	6	-1	12	14

Nyckeltalen för 2021 har räknats om p g a fel i tidigare års beräkningar.

Nyckeltalen finns definierade under avsnitt Definitioner och begrepp.

## Förslag till vinstdisposition

Till årsstämmans förfogande står:	
Balanserade vinstmedel	61 795 313
Årets resultat	25 112 520
<b>Totalt, kronor</b>	<b>86 907 833</b>

Styrelsen och verkställande direktör föreslår stämman att det för räkenskapsår 2025 redovisade resultatet överföres till ny räkning.

Att i ny räkning balansera	86 907 833
<b>Totalt, kronor</b>	<b>86 907 833</b>

Beträffande företagets resultat och ställning i övrigt hänvisas till efterföljande resultat- och balansräkning med tilläggsupplysningar.

# Finansiella rapporter

Resultaträkning	26
Balansräkning	27
Rapport över förändringar i eget kapital	28
Kassaflödesanalys	29

## Noter

Not 1	Redovisningsprinciper	30
Not 2	Nettoomsättning	34
Not 3	Övriga externa kostnader	34
Not 4	Skatter	35
Not 5	Programvara	36
Not 6	Övriga fordringar	37
Not 7	Förutbetalda kostnader och upplupna intäkter	37
Not 8	Aktiekapital	37
Not 9	Obeskattade reserver	37
Not 10	Lån från koncernföretag	37
Not 11	Övriga skulder	38
Not 12	Upplupna kostnader och förutbetalda intäkter	38
Not 13	Ställda säkerheter och Eventualförpliktelser	38
Not 14	Upplysningar om närstående	39
Not 15	Medelantal anställda samt löner och ersättningar	43
Not 16	Tvister	47
Not 17	Förslag till vinstdisposition	47
Not 18	Väsentliga händelser efter balansdagen	47

Årsredovisningens undertecknande	48
Definitioner och begrepp	49
Bolagsbenämningar	49

## Resultaträkning

Tkr	Not	2025	2024
Nettoomsättning	2	208 568	192 291
Övriga rörelseintäkter		35	386
<b>Summa</b>		<b>208 603</b>	<b>192 678</b>
<b>Rörelsens kostnader</b>			
Övriga externa kostnader	3	-46 002	-57 577
Personalkostnader	15	-148 936	-147 237
Av- och nedskrivningar av immateriella anläggningstillgångar	5	-10 833	-24 932
<b>Summa</b>		<b>-205 771</b>	<b>-229 746</b>
<b>Rörelseresultat</b>		<b>2 832</b>	<b>-37 068</b>
<b>Resultat från finansiella poster</b>			
Ränteintäkter koncernföretag		-	3
Övriga ränteintäkter och liknande poster		41 764	54 239
Räntekostnader koncernföretag		-1 927	-4 774
Räntekostnader och liknande resultatposter		0	-3
<b>Summa</b>		<b>39 838</b>	<b>49 466</b>
<b>Resultat efter finansiella poster</b>		<b>42 670</b>	<b>12 398</b>
<b>Bokslutsdispositioner</b>			
Periodiseringsfond	9	-10 795	-4 013
<b>Summa</b>		<b>-10 795</b>	<b>-4 013</b>
<b>Resultat före skatt</b>		<b>31 875</b>	<b>8 385</b>
Skatt på årets resultat	4	-6 762	-2 118
<b>Årets resultat</b>		<b>25 113</b>	<b>6 267</b>

## Balansräkning

Tillgångar			
Tkr	Not	2025-12-31	2024-12-31
<b>Anläggningstillgångar</b>			
<b>Immateriella anläggningstillgångar</b>			
Programvara	5	93 711	71 990
<b>Finansiella anläggningstillgångar</b>			
Uppskjuten skatt		5 028	4 709
Andra långfristiga fordringar		6 698	11 511
<b>Summa anläggningstillgångar</b>		<b>105 437</b>	<b>88 210</b>
<b>Omsättningstillgångar</b>			
<b>Kortfristiga fordringar</b>			
Kundfordringar		184 874	239 655
Fordringar hos koncernföretag <sup>1)</sup>	14	3 264	1 966
Fordringar hos övriga närstående	14	94 636	77 492
Aktuell skattefordran		-	2 014
Övriga fordringar <sup>1)</sup>	6	21 656	20 891
Förutbetalda kostnader och upplupna intäkter	7	12 057	9 911
<b>Summa kortfristiga fordringar</b>		<b>316 488</b>	<b>351 928</b>
<b>Kassa och bank</b>			
Kassa och bank		98 057	132 954
Redovisningsmedel		836 441	891 322
<b>Summa kassa och bank</b>		<b>934 499</b>	<b>1 024 276</b>
<b>Summa omsättningstillgångar</b>		<b>1 250 986</b>	<b>1 376 204</b>
<b>Summa tillgångar</b>		<b>1 356 424</b>	<b>1 464 414</b>

<sup>1)</sup> Beträffas av redovisningsmedel. Se mer information om detta i not 6 Övriga fordringar och i not 11 Övriga skulder.

## Balansräkning

Eget kapital och skulder			
Tkr	Not	2025-12-31	2024-12-31
<b>Eget kapital</b>			
Aktiekapital	8	5 000	5 000
Reservfond		20	20
Fond för utvecklingsutgifter	5	93 711	71 990
Balanserad vinst		61 795	77 249
Årets resultat	17	25 113	6 267
<b>Summa eget kapital</b>		<b>185 639</b>	<b>160 527</b>
<b>Obeskattade reserver</b>			
	9	27 643	16 847
<b>Långfristiga skulder</b>			
Lån från koncernföretag	10	-	50 000
Andra långfristiga skulder		6 698	11 511
<b>Summa långfristiga skulder</b>		<b>6 698</b>	<b>61 511</b>
<b>Kortfristiga skulder</b>			
Leverantörsskulder		956	238
Skulder till koncernföretag <sup>1)</sup>	14	6 323	2 729
Skulder till övriga närstående <sup>1)</sup>	14	14 663	19 704
Övriga skulder <sup>1)</sup>	11	1 110 469	1 201 838
Aktuell skatteskuld		2 411	-
Upplupna kostnader och förutbetalda intäkter	12	1 622	1 020
<b>Summa kortfristiga skulder</b>		<b>1 136 444</b>	<b>1 225 529</b>
<b>Summa eget kapital och skulder</b>		<b>1 356 424</b>	<b>1 464 414</b>

<sup>1)</sup> Beträffas av redovisningsmedel. Se mer information om detta i not 6 Övriga fordringar och i not 11 Övriga skulder.

## Rapport över förändringar i eget kapital

Tkr	Bundet eget kapital			Fritt eget kapital		Summa eget kapital
	Aktiekapital	Reservfond	Fond för utvecklings-	Balanserade vinstmedel inkl årets resultat		
<b>Ingående balans 2024-01-01</b>	<b>5 000</b>	<b>20</b>	<b>76 327</b>	<b>72 912</b>	<b>154 260</b>	
Avsättning till fond för utvecklingsutgifter	-	-	6 418	-6 418	-	
Återföring till balanserade vinstmedel	-	-	-10 755	10 755	-	
Årets resultat	-	-	-	6 267	6 267	
<b>Vid årets utgång 2024-12-31</b>	<b>5 000</b>	<b>20</b>	<b>71 990</b>	<b>83 516</b>	<b>160 527</b>	
<b>Ingående balans 2025-01-01</b>	<b>5 000</b>	<b>20</b>	<b>71 990</b>	<b>83 516</b>	<b>160 527</b>	
Avsättning till fond för utvecklingsutgifter	-	-	32 555	-32 555	-	
Återföring till balanserade vinstmedel	-	-	-10 833	10 833	-	
Årets resultat	-	-	-	25 113	25 113	
<b>Vid årets utgång 2025-12-31</b>	<b>5 000</b>	<b>20</b>	<b>93 711</b>	<b>86 908</b>	<b>185 639</b>	

## Kassaflödesanalys

Tkr	Not	2025	2024
<b>Den löpande verksamheten <sup>1)</sup></b>			
Resultat efter finansiella poster		42 670	12 398
Justering för poster som inte ingår i kassaflödet <sup>2)</sup>	5	10 833	24 932
Erhållen (+) / Betald (-) inkomstskatt		-2 657	-7 107
<b>Kassaflöde från den löpande verksamheten före förändring av rörelsekapital</b>		<b>50 846</b>	<b>30 223</b>
<b>Förändringar i rörelsekapital</b>			
Ökning (-) / Minskning (+) av rörelsefordringar		33 427	-135 253
Ökning (-) / Minskning (+) av rörelseskulder		-91 496	60 931
<b>Kassaflöde från den löpande verksamheten</b>		<b>-7 223</b>	<b>-44 099</b>
<b>Investeringsverksamheten</b>			
Förändring av immateriella anläggningstillgångar <sup>3)</sup>	5	-32 555	-18 789
<b>Kassaflöde från investeringsverksamheten</b>		<b>-32 555</b>	<b>-18 789</b>
<b>Finansieringsverksamheten</b>			
Återbetalt lån	14	-50 000	-
<b>Kassaflöde från finansieringsverksamheten</b>		<b>-50 000</b>	<b>-</b>
<b>Årets kassaflöde</b>			
Likvida medel vid årets början		1 024 276	1 087 163
Likvida medel vid årets slut <sup>5) 6)</sup>		934 499	1 024 276
<b>Årets förändring av likvida medel</b>		<b>-89 777</b>	<b>-62 887</b>
<b><sup>1)</sup> Den löpande verksamheten</b>			
<b>Räntor och utdelningar</b>			
Inbetald ränta		41 764	54 242
Utbetald ränta		-1 926	-4 777
<b>Summa räntor och utdelningar</b>		<b>39 838</b>	<b>49 464</b>
<b><sup>2)</sup> Justering för poster som inte ingår i kassaflödet</b>			
Av- och nedskrivningar	5	10 833	24 932
<b>Summa justering för poster som inte ingår i kassaflödet</b>		<b>10 833</b>	<b>24 932</b>
<b><sup>3)</sup> Förändring av immateriella anläggningstillgångar</b>			
Utveckling immateriella anläggningstillgångar	5	-32 555	-18 789
<b>Summa förändring av immateriella anläggningstillgångar</b>		<b>-32 555</b>	<b>-18 789</b>
För ytterligare information om immateriella anläggningstillgångar, se not 5 Programvara.			
<b><sup>5)</sup> Likvida medel</b>			
Kassa och banktillgodohavanden		98 057	132 954
<b>Summa likvida medel</b>		<b>98 057</b>	<b>132 954</b>
<b><sup>6)</sup> Ej tillgängliga likvida medel</b>			
Redovisningsmedel		836 441	891 322
<b>Summa ej tillgängliga likvida medel</b>		<b>836 441</b>	<b>891 322</b>

För information om hur kassaflödesanalysen upprättats, se Not 1 Redovisningsprinciper, avsnitt 4.8.

# Noter

## Not 1. Redovisningsprinciper

### Innehållsförteckning

- 1 Allmän information
- 2 Grunder för upprättande av de finansiella rapporterna
  - 2.1 Överensstämmelse med normgivning och lag
  - 2.2 Förutsättningar vid upprättande av KPA Pensionsservices finansiella rapporter
  - 2.3 Uppskattningar och bedömningar i de finansiella rapporterna
  - 2.4 Ändrade redovisningsprinciper i årsredovisningen 2025
  - 2.5 Nya och ändrade regelverk för räkenskapsår 2026 eller senare
  - 2.6 Koncernredovisning
  - 2.7 Utländsk valuta
- 3 Principer för poster i resultaträkningen
  - 3.1 Intäkter
  - 3.2 Skatter
  - 3.3 Koncernbidrag
- 4 Principer för poster i balansräkningen
  - 4.1 Immateriella anläggningstillgångar
  - 4.2 Finansiella tillgångar och skulder
  - 4.3 Avsättningar
  - 4.4 Eventualförpliktelser
  - 4.5 Kassaflödesanalys

### 1 Allmän information

Årsredovisningen avser KPA Pensionservice AB (KPA Pensions-service) med organisationsnummer 556569–1077 med säte i Stockholm, adressen till huvudkontoret är Bohusgatan 14, 106 85 Stockholm, Sverige. Företaget ägs till 100 procent av KPA AB med organisationsnummer 556527–7182 med säte i Stockholm, Sverige.

### 2 Grunder för upprättande av de finansiella rapporterna

#### 2.1 Överensstämmelse med normgivning och lag

Årsredovisningen har upprättats enligt årsredovisningslagen (ÅRL) samt Bokföringsnämndens allmänna råd BFNAR 2012:1 Årsredovisning och koncernredovisning (K3).

#### 2.2 Förutsättningar vid upprättande av KPA Pensionsservices finansiella rapporter

KPA Pensionsservices funktionella valuta är svenska kronor och de finansiella rapporterna presenteras i svenska kronor. Samtliga belopp, om inte annat anges, är avrundade till närmaste tusentals kronor. Till följd av detta kan avrundningsdifferenser förekomma. Siffror inom parentes avser föregående år.

De nedan angivna redovisningsprinciperna har tillämpats konsekvent på samtliga perioder som presenteras i de finansiella rapporterna om inte annat framgår nedan.

#### 2.3 Uppskattningar och bedömningar av de finansiella rapporterna

Vid upprättande av de finansiella rapporterna görs uppskattningar och bedömningar samt antaganden som påverkar tillämpningen av redovisningsprinciperna och de redovisade beloppen av tillgångar, skulder, intäkter och kostnader. Uppskattningarna och antagandena är baserade på historiska erfarenheter och ett antal andra faktorer som under rådande förhållanden synes vara rimliga. Verkliga utfall kan avvika från dessa uppskattningar och bedömningar. De områden som innefattar en hög grad av bedömning, som är komplexa eller sådana områden där antaganden och uppskattningar är av väsentlig betydelse på de finansiella rapporterna anges nedan.

##### 2.3.1 Immateriella anläggningstillgångar

Redovisningsprinciperna för immateriella anläggningstillgångar återfinns i avsnitt 4.1 i not 1 Redovisningsprinciper. Återvinningsbarheten i immateriella anläggningstillgångar prövas mot förväntat nyttjandevärde och beräknade framtida ekonomiska fördelar.

##### 2.3.2 Finansiella tillgångar och skulder

Klassificering och värdering av finansiella tillgångar och skulder återfinns i avsnitt 4.2 i not 1 Redovisningsprinciper.

##### 2.3.3 Fordringar

Redovisningsprinciperna för kundfordringar återfinns i avsnitt 4.2.3 i not 1 Redovisningsprinciper. Eventuella reserveringsbehov i fordringarna fastställs genom en kombination av individuella bedömningar för enskilda större fordringar och generella bedömningar baserat på historiska erfarenheter om betalningsmönster.

#### 2.4 Ändrade redovisningsprinciper i årsredovisning 2025

##### 2.4.1 Årsredovisningens datering

Från och med räkenskapsår 2025 införs krav enligt ÅRL/ÅRFL på att årsredovisningen ska dateras, utöver tidigare krav på under-tecknande. Dateringen ska återspegla den tidpunkt då företagets företrädare är överens om innehållet. Undertecknande kan ske samma dag eller i efterhand, men årsredovisningen anses färdigställd först när den är både daterad och undertecknad.

### 2.4.2 Lagkrav för hållbarhetsrapportering

Från och med räkenskapsår 2025 gäller att företag över en viss storlek ska upprätta hållbarhetsrapport enligt de bestämmelser som följer av EU:s nya direktiv om företagens hållbarhetsrapportering (CSRD). Direktivet är implementerat i de svenska årsredovisningslagarna och ställer krav på att företagen lämnar sin hållbarhetsrapport som en del av förvaltningsberättelsen samt att företagen lämnar upplysningar enligt ESRS (European Sustainability Reporting Standards).

KPA Pensionservice omfattas av de nya reglerna för hållbarhetsrapportering men uppfyller inte storlekskriterierna på företagsnivå och behöver därmed inte upprätta en egen hållbarhetsrapport. Eftersom företaget konsolideras in i Folksam Liv-koncernen omfattas företaget av Folksam Liv-koncernens hållbarhetsrapport.

### 2.4.3 Bokföringsnämndens allmänna råd

Bokföringsnämnden (BFN) har 13 december 2024 uppdaterat allmänna råd (BFNAR 2012:1) genom ändring (BFNAR 2024:3) till följd av i huvudsak ändringar i ÅRL, se ovan om datering och hållbarhet. Vidare har BFN uppdaterat Vägledning om årsredovisning och koncernredovisning (K3). KPA Pensionservice har bedömt att ändringar i övriga regelverk för räkenskapsåret 2025 inte har haft någon väsentlig inverkan på företagets finansiella rapportering.

## 2.5 Nya och ändrade regelverk för räkenskapsåret 2026 eller senare

### 2.5.1 Bokföringsnämndens allmänna råd

Bokföringsnämnden (BFN) har 16 juni 2025 uppdaterat allmänna råd (BFNAR 2012:1) genom ändring (BFNAR 2025:3). Ändring har gjorts till följd av BFN:s översyn av K-regelverken och de flesta ändringar avser förtydliganden av regler. KPA Pensionservice har bedömt att nya och ändrade regelverk för räkenskapsår 2026 eller senare inte kommer att få någon väsentlig inverkan på företagets finansiella rapporter den period de tillämpats första gången.

### 2.6 Koncernredovisning

KPA Pensionservice är ett helägt dotterföretag till KPA AB med organisationsnummer 556527-7182 med säte i Stockholm. KPA AB ingår i en koncern där Folksam ömsesidig livförsäkring med organisationsnummer 502006-1585 med säte i Stockholm, upprättar koncernredovisning.

### 2.7 Utländsk valuta

Monetära poster i utländsk valuta räknas om till balansdagens kurs. Icke-monetära poster räknas inte om utan redovisas till kursen vid anskaffningstillfället. Valutakursdifferenser som uppkommer vid reglering eller omräkning av monetära poster redovisas i resultaträkningen det räkenskapsår de uppkommer.

## 3 Principer för poster i resultaträkningen

### 3.1 Intäkter

Företagets intäkter är avtalsenliga intäkter från administrationsuppdrag och övriga konsulttjänster. Intäkterna redovisas när det bedöms sannolikt att ekonomiska fördelar kommer att tillfalla företaget och dessa kan beräknas på ett tillförlitligt sätt. Intäkter värderas till verkliga värdet av det som erhållits eller kommer att erhållas, med avdrag för rabatter.

### 3.2 Skatter

#### 3.2.1 Inkomstskatt

Med inkomstskatter avses aktuell skatt och uppskjuten skatt. Inkomstskatter redovisas i årets resultat utom då underliggande transaktion redovisas i eget kapital varvid tillhörande skatteeffekt redovisas i eget kapital.

##### 3.2.1.1 Aktuell skatt

Aktuell skatt är skatt som ska betalas eller erhållas avseende aktuellt år, med tillämpning av de skattesatser som är beslutade eller i praktiken beslutade per balansdagen, hit hör även justering av aktuell skatt hänförlig till tidigare perioder.

##### 3.2.1.2 Uppskjuten skatt

Uppskjuten skatt beräknas enligt balansräkningsmetoden med utgångspunkt i temporära skillnader mellan redovisade och skattemässiga värden på tillgångar och skulder. Värderingen av uppskjuten skatt baserar sig på hur underliggande tillgångar eller skulder förväntas bli realiserade eller reglerade. Uppskjuten skatt beräknas med tillämpning av de skattesatser och skatteregler som är beslutade eller i praktiken beslutade per balansdagen. Uppskjutna skattefordringar avseende avdragsgilla temporära skillnader och underskottsavdrag redovisas i den mån det är sannolikt att dessa kommer att kunna utnyttjas. Värdet på uppskjutna skattefordringar reduceras när det inte längre bedöms sannolikt att de kan utnyttjas. Obeskattade reserver redovisas inklusive uppskjuten skatteskuld.

### 3.3 Koncernbidrag

Erhållna och lämnade koncernbidrag redovisas i resultaträkningen som bokslutsdisposition. Skattekonsekvenser som kan uppstå i samband med koncernbidrag redovisas med utgångspunkt i den underliggande transaktionen, vilket innebär att skatt hänförlig till erhållna och lämnade koncernbidrag redovisas i resultaträkningen.

## 4 Principer för poster i balansräkningen

### 4.1 Immateriella anläggningstillgångar

Immateriella tillgångar är identifierbara ickemonetära tillgångar utan fysisk form. För att redovisa en immateriell tillgång ska kontroll över tillgången kunna påvisas, vilket innebär att man har förmågan att säkerställa att framtida ekonomiska fördelar från den kommer företaget till del. De immateriella tillgångar som är upptagna i KPA Pensionservice består av separat förvärvade och internt upparbetade immateriella tillgångar som bedöms ha ett ekonomiskt värde under kommande år. De internt upparbetade immateriella tillgångarna som avser egenutvecklade programvaror redovisas endast om samtliga följande kriterier uppfylls; att det finns en identifierbar tillgång, att det är troligt att den tillgång som upparbetas kommer att generera framtida ekonomiska fördelar, att företaget har kontroll över tillgången och att tillgångens anskaffningsvärde kan beräknas på ett tillförlitligt sätt. Tillgångarna redovisas till anskaffningsvärde med avdrag för ackumulerad avskrivning och ackumulerade nedskrivningar.

Avskrivningstiden bedöms utifrån förväntad nyttjandeperiod. Avskrivningsbara immateriella tillgångar skrivs av från det datum då de är tillgängliga för användning. Avskrivningar redovisas i resultaträkningen linjärt över den immateriella tillgångens beräknade nyttjandeperiod. Nyttjandeperioderna omprövas årligen. Värdet på tillgångarna ska vid varje bokslutstillfälle prövas för att se om det finns nedskrivningsbehov. Det belopp som aktiveras avseende internt upparbetade utvecklingsutgifter ska föras om från fritt eget kapital till fond för utvecklingsutgifter i bundet eget kapital. Fonden ska minskas i takt med att de aktiverade utvecklingsutgifterna skrivs av eller ned, alternativt avyttras. Fonden får inte användas till förlusttäckning.

### 4.2 Finansiella tillgångar och skulder

Kapitel 12 i BFNAR 2012:1 har tillämpats med avseende på kategoriseringen av finansiella instrument, vilket är avgörande för redovisningen och värderingen av dem. De finansiella tillgångarna omfattar kortfristiga fordringar, kassa och bank. Kortfristiga fordringar samt kassa och bank redovisas till upplupet anskaffningsvärde i kategorin Låne- och kundfordringar. Samtliga finansiella skulder har kategoriserats som Övriga finansiella skulder och redovisas till upplupet anskaffningsvärde.

#### 4.2.1 Redovisning i och borttaganden från balansräkningen

En finansiell tillgång eller finansiell skuld tas upp i balansräkningen när företaget blir part i instrumentets avtalsmässiga villkor. En finansiell tillgång tas bort från balansräkningen när den avtalsenliga rätten till kassaflödet från tillgången har upphört eller reglerats. Detsamma gäller när de risker och fördelar som är förknippade med innehavet i allt väsentligt överförs till annan part och företaget inte längre har kontroll över den finansiella tillgången.

En finansiell skuld tas bort från balansräkningen när den avtalade förpliktelsen fullgjorts eller upphört. Avistaköp och avistaförsäljning av finansiella tillgångar redovisas på affärsdagen.

#### 4.2.2 Klassificering och värdering

Finansiella tillgångar och skulder har klassificerats i olika värderingskategorier i enlighet med kapitel 12 i BFNAR 2012:1. Klassificeringen i olika värderingskategorier ligger till grund för hur de finansiella instrumenten ska värderas och hur värdeförändring ska redovisas.

#### 4.2.3 Kundfordringar

Kundfordringar är finansiella tillgångar som har fastställda eller fastställbara betalningar, men som inte är derivat. Dessa tillgångar värderas till upplupet anskaffningsvärde. Upplupet anskaffningsvärde bestäms utifrån den effektivränta som beräknades vid anskaffningstidpunkten. Kundfordringar redovisas till det belopp som beräknas inflyta, det vill säga efter avdrag för osäkra fordringar.

#### 4.2.4 Likvida medel

Med likvida medel avses banktillgodohavanden, vilket är samma post som kassa och bank i balansräkningen.

#### 4.2.5 Övriga finansiella skulder

Lån samt övriga finansiella skulder, exempelvis leverantörs-skulder, ingår i denna kategori. Skulderna värderas till upplupet anskaffningsvärde.

### 4.3 Avsättningar

En avsättning är en skuld som är oviss vad gäller förfallotidpunkt och/eller belopp. En avsättning redovisas i balansräkningen när det uppstår en förpliktelse som en följd av en inträffad händelse, och det är troligt att ett utflöde av ekonomiska resurser kommer att krävas för att reglera förpliktelsen samt en tillförlitlig uppskattning av beloppet kan göras. Där effekten av när i tiden betalning sker är väsentlig, beräknas avsättningar genom diskontering av det förväntade framtida kassaflödet till en räntesats före skatt som återspeglar aktuella marknadsbedömningar av pengars tidsvärde och, om det är tillämpligt, de risker som är förknippade med skulden. En förpliktelse kan vara formell och informell. Om dessa villkor inte är uppfyllda redovisas ingen avsättning i balansräkningen, i stället uppstår en eventalförpliktelse om kriterierna är uppfyllda för en eventalförpliktelse. Avsättningar omprövas vid varje bokslutstillfälle.

#### 4.4 Eventualförpliktelser

En eventalförpliktelse är en möjlig förpliktelse till följd av inträffade händelser och vars förekomst endast kommer att bekräftas av att en eller flera osäkra framtida händelser, som inte ligger inom företagets kontroll, inträffar eller uteblir. En eventalförpliktelse kan även vara en befintlig förpliktelse till följd av inträffade händelser, men som inte redovisas som skuld eller avsättning, eftersom det inte är sannolikt att ett utflöde av resurser kommer att krävas för att reglera förpliktelsen eller förpliktelsens storlek inte kan beräknas med tillräcklig tillförlitlighet.

#### 4.5 Kassaflödesanalys

Kassaflödesanalysen är upprättad enligt indirekt metod, vilket innebär att den utgår från resultat före skatt justerat för icke likvidpåverkande poster samt förändringar i balansräkningen som har haft kassaflödespåverkan. Det redovisade kassaflödet omfattar endast transaktioner som medför in- och utbetalningar. Företaget redovisar kassaflöde från löpande verksamhet, investeringsverksamhet och finansieringsverksamhet. Den löpande verksamheten består av flöden från den huvudsakliga verksamheten, såsom nettoomsättning, rörelsekostnader, resultat från finansiella poster samt förändring av rörelsekapital. Investeringsverksamheten består av flöden från exempelvis immateriella och materiella tillgångar. Finansieringsverksamheten består av flöden från exempelvis utdelningar. Med likvida medel avses kassa och banktillgodohavanden samt kortfristiga placeringar jämställda med likvida medel, vilket är samma post som kassa och bank i balansräkningen.

## Not 2. Nettoomsättning

Tkr	2025	2024
Intäkter	188 623	170 859
Koncernintern försäljning	19 945	21 432
<b>Summa</b>	<b>208 568</b>	<b>192 291</b>

All omsättning hänför sig till Sverige.

## Not 3. Övriga externa kostnader

Tkr	2025	2024
Fördelade kostnader KPA <sup>1)</sup>	-38 458	-51 239
Arvode till revisorer	-1 250	-1 322
Kundkompensation	-5 062	-2 012
Externa tjänster <sup>2)</sup>	-937	-1 377
Övrigt	-293	-1 628
<b>Summa</b>	<b>-46 001</b>	<b>-57 577</b>

<sup>1)</sup> Fördelade kostnader består bland annat av personalkostnader, lokalkostnader, marknadsförings- och försäljningskostnader samt IT kostnader såsom datautrustning, drift och utveckling av system.

<sup>2)</sup> Externa tjänster består bland annat av kostnader för arvoden och genomförda avrop på ramavtal.

Arvode till revisorer, Tkr	2025	2024
<b>Ernst &amp; Young AB</b>		
Revisionsuppdrag	117	115
Andra uppdrag	1 132	1 207
<b>Summa</b>	<b>1 250</b>	<b>1 322</b>

Med revisionsuppdrag avses lagstadgad revision av årsredovisningen och bokföringen samt styrelsens och vd:s förvaltning samt revision och annan granskning utförd i enlighet med överenskommelse eller avtal. Detta inkluderar övriga arbetsuppgifter som det ankommer på företagets revisor att utföra samt rådgivning eller annat biträde som föranleds av iakttagelser vid sådan granskning eller genomförandet av sådana övriga arbetsuppgifter.

## Not 4. Skatter

Tkr	2025	2024
<b>Skatt på årets resultat</b>		
Aktuell skattekostnad	-7 081	-2 774
varav inkomstskatt	-7 081	-2 774
Uppskjuten skattekostnad/skatteintäkt	319	656
<b>Summa</b>	<b>-6 762</b>	<b>-2 118</b>
<b>Aktuell skattekostnad avseende inkomstskatt</b>		
Periodens skattekostnad	-7 042	-2 618
Justering av skattekostnad hänförlig till tidigare år	-39	-156
<b>Summa</b>	<b>-7 081</b>	<b>-2 774</b>
<b>Specifikation av uppskjuten skattekostnad/skatteintäkt</b>		
Uppskjuten skatt övriga temporära skillnader	319	656
<b>Summa</b>	<b>319</b>	<b>656</b>
<b>Skatt avseende inkomstskatt</b>		
Aktuell skatt	-7 081	-2 774
Uppskjuten skatt	319	656
<b>Summa</b>	<b>-6 762</b>	<b>-2 118</b>
<b>Avstämning av effektiv skattekostnad</b>		
Resultat före skatt	31 875	8 385
<b>Summa resultat i inkomstbeskattad verksamhet</b>	<b>31 875</b>	<b>8 385</b>
Skatt enligt gällande skattesats, 20,6%	-6 566	-1 727
Skatteeffekt andra icke avdragsgilla kostnader/ej skattepliktiga intäkter	-199	-235
Skatteeffekt hänförlig till tidigare år	3	-156
<b>Summa</b>	<b>-6 762</b>	<b>-2 118</b>
<b>Effektiv skatt</b>	<b>21,2%</b>	<b>25,3%</b>

## Not 5. Programvara

Tkr	Internt upparbetat <sup>1)</sup>		Separat förvärvat <sup>2)</sup>		Summa immateriella tillgångar	
	2025	2024	2025	2024	2025	2024
<b>Ackumulerade anskaffningsvärden</b>						
Ingående balans	123 736	61 799	117 318	61 799	185 535	179 117
Investeringar <sup>3)</sup>	32 555	-	18 789	-	32 555	18 789
Utrangeringar <sup>3)</sup>	-	-	-12 371	-	-	-12 371
<b>Utgående balans</b>	<b>156 290</b>	<b>61 799</b>	<b>123 736</b>	<b>61 799</b>	<b>218 089</b>	<b>185 535</b>
<b>Ackumulerade av- och nedskrivningar</b>						
Ingående balans	-51 746	-61 799	-40 991	-59 993	-113 545	-100 984
Årets avskrivningar	-10 752	-	-10 755	-1 806	-10 752	-12 561
Årets nedskrivningar <sup>3)</sup>	-82	-	-12 371	-	-82	-12 371
Utrangeringar <sup>3)</sup>	-	-	12 371	-	-	12 371
<b>Utgående balans</b>	<b>-62 579</b>	<b>-61 799</b>	<b>-51 746</b>	<b>-61 799</b>	<b>-124 378</b>	<b>-113 545</b>
<b>Redovisade värden</b>	<b>93 711</b>	<b>-</b>	<b>71 990</b>	<b>-</b>	<b>93 711</b>	<b>71 990</b>

### Avskrivningstider

Typ av immateriell tillgång	Nyttjande period	Avskrivningsmetod
Internt upparbetat - IT-system	5 - 10 år	Linjär
Separat förvärvat - IT-system	10 år	Linjär

Under 2025 har 2 (3) miljoner kronor kostnadsförts avseende utgifter för forskning, samt 7 (22) miljoner kronor avseende utgifter för utveckling. Utgifter för forskning och utveckling innefattar samtliga utgifter som direkt kan hänföras till forsknings- eller utvecklingsinvesteringar.

<sup>1)</sup> Balanserade utgifter för utveckling avser intern utveckling och modernisering av inköpt programvara för att åstadkomma bättre funktionalitet och en högre grad av automatisering.

<sup>2)</sup> Förvärvat programvara avser programvara köpt från SPP.

<sup>3)</sup> Under åren 2022-2024 har aktivering skett av immateriell tillgång kopplat till ett IT-system som skulle hantera utbetalningsflöden. I juni 2024 fattades beslut om att avbryta införandet av det nya utbetalningssystemet vilket innebar att systemet inte skulle tillföra någon ekonomisk nytta framöver och skrevs således ned i sin helhet med 12 371 tkr och utrangerades.

### Nedskrivningsprövning

Nedskrivningsprövning sker genom att jämföra det redovisade värdet med återvinningsvärdet. Återvinningsvärdet motsvarar det högsta av tillgångens verkliga värde och dess nyttjandevärde. Nyttjandevärdet beräknas genom att diskontera framtida kassaflöden som tillgången väntas ge upphov till. Om det redovisade värdet är högre än återvinningsvärdet ska tillgången skrivas ned så att det motsvarar återvinningsvärdet. För KPA Pensionservice motsvarar återvinningsvärde nyttjandevärdet, då det inte är möjligt att få fram ett verkligt värde på egenutvecklade immateriella tillgångar eftersom det saknas ett tillförlitligt pris mellan marknadsaktörer under aktuella marknadsförhållanden vid värderingstidpunkten.

### Immateriella tillgångar under användning och pågående utveckling

Vid varje bokslutstillfälle prövar KPA Pensionservice om det finns indikationer för nedskrivningsbehov avseende immateriella tillgångar som är under användning eller pågående utveckling. En kvantitativ nedskrivningsprövning har genomförts av programvaran KPP. Nyttjandevärdet har beräknats genom att diskontera framtida kassaflöden som systemet väntas ge upphov till. Kassaflödena har diskonterats med en estimerad diskonteringsränta på 9,1 procent före skatt som är framräknad utifrån en vedertagen modell inom Folksam som bygger på CAP-M metoden, vilket refereras till i IFRS (IAS 36). Nedskrivningsprövningen påvisade inget behov av nedskrivning. Under december 2025 fattades beslut om att skriva ned en immateriell tillgång i sin helhet på grund av ett avvecklingsbeslut.

## Not 6. Övriga fordringar

Tkr	2025	2024
Skattefordringar	134	-
Skattekonto	1 896	1 263
Fakturerade pensionsutbetalningar	18 956	18 444
Övriga fordringar <sup>1)</sup>	669	1 184
<b>Summa</b>	<b>21 656</b>	<b>20 891</b>

<sup>1)</sup> Fordran på kundföretag beträffas av redovisningsmedel vilket definieras under avsnitt Definitioner och begrepp.

## Not 7. Förutbetalda kostnader och upplupna intäkter

Tkr	2025	2024
Upplupna intäkter	12 057	9 911
<b>Summa</b>	<b>12 057</b>	<b>9 911</b>

## Not 8. Aktiekapital

	2025	2024
Antal aktier	1 000	1 000
Kvotvärde, kronor	5 000	5 000

## Not 9. Obeskattade reserver

Tkr	2025	2024
Periodiseringsfond	16 847	12 835
Avsättning	10 795	4 013
<b>Utgående balans</b>	<b>27 643</b>	<b>16 847</b>

Periodiseringsfond	2025	2024
Avsättning 2021	4 732	4 732
Avsättning 2022	6 815	6 815
Avsättning 2023	1 287	1 287
Avsättning 2024	4 013	4 013
Avsättning 2025	10 795	-
<b>Summa</b>	<b>27 643</b>	<b>16 847</b>

## Not 10. Lån från koncernföretag

Tkr	2025	2024
Lån från Folksam Liv <sup>1)</sup>	-	50 000
<b>Summa</b>	<b>-</b>	<b>50 000</b>

<sup>1)</sup> Lånet återbetalades i sin helhet till Folksam Liv under Q2 2025.

## Not 11. Övriga skulder

Tkr	2025	2024
Skuld kundföretag <sup>1)</sup>	932 690	970 588
Skatteskulder	145	827
Övriga skulder	177 634	230 423
<b>Summa</b>	<b>1 110 469</b>	<b>1 201 838</b>

<sup>1)</sup> Skuld till kundföretag beträffas av redovisningsmedel vilket definieras under avsnitt Definitioner och begrepp.

## Not 12. Upplupna kostnader och förutbetalda intäkter

Tkr	2025	2024
Upplupna semesterlöner	169	169
Upplupna sociala avgifter	175	172
Övriga upplupna kostnader	1 278	679
<b>Summa</b>	<b>1 622</b>	<b>1 020</b>

## Not 13. Ställda säkerheter och Eventualförpliktelser

Tkr	2025	2024
Ställda säkerheter	-	-
Eventualförpliktelser	-	-

## Not 14. Upplýsingar om nærstående

### Närstående parter

Noten innehåller beskrivningar av transaktioner och utestående mellanhavanden inklusive åtaganden mellan KPA Pensionservice och närstående enligt definitionen i IAS 24, Upplýsingar om närstående.

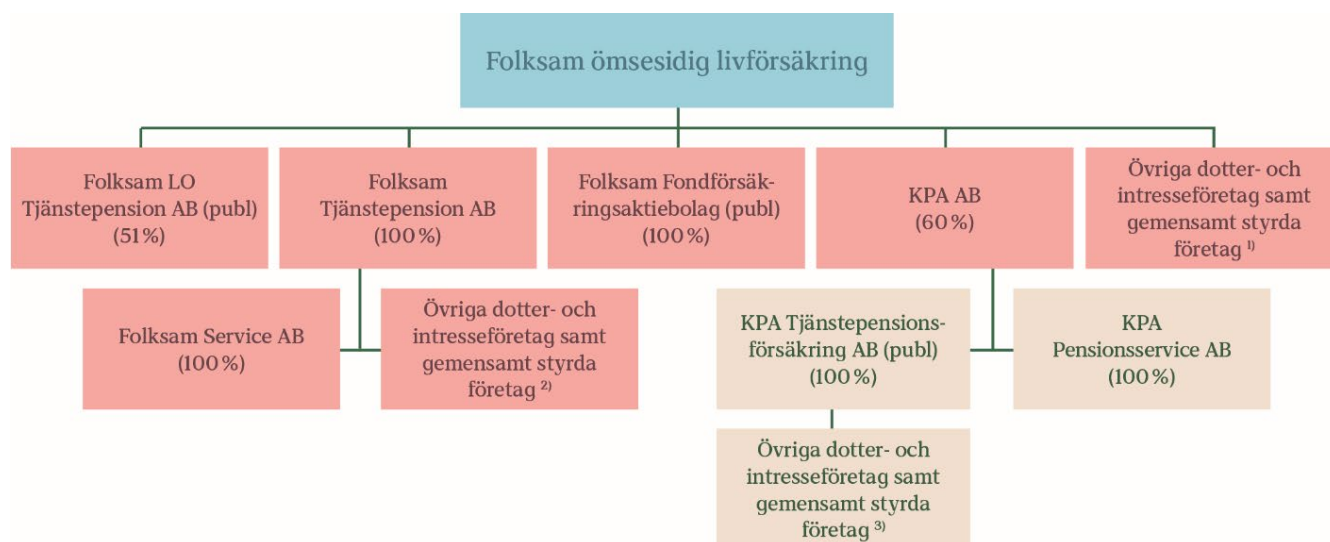
KPA Pensionservice betraktar följande juridiska och fysiska personer som närstående enligt denna definition:

- Samtliga företag i Folksam (Folksam Sak-koncernen samt Folksam Liv-koncernen inklusive KPA Pension). Se KPA Tjänstepensionsförsäkrings årsredovisning i avsnittet ägarförhållanden och koncernstruktur i förvaltningsberättelsen för mer utförlig beskrivning av den juridiska bolagsstrukturen i varumärket KPA Pension.
- Nyckelpersoner i ledande ställning, vilka överensstämmer med de ledande befattningshavare för vilka upplýsingar lämnas i not 15 Medelantal anställda samt löner och ersättningar.
- Nyckelpersoners nära familjemedlemmar.
- Samtliga företag i SKR-koncernen.
- Konsumentkooperationens pensionsstiftelse.

Företag eller fysiska personer anses inte vara närstående enbart på grund av normala kund- eller affärskontakter på marknads-mässiga villkor. Som närstående räknas inte de organisationer som har styrelserepresentation i företag i Folksamgruppen. Dessa agerar inte i direkt eget intresse utan representerar försäkringstagarna.

### Bolagsstruktur i Folksam

Folksam består av två koncerner. Folksam Liv-koncernen inklusive KPA Pension och Folksam Sak-koncernen. Bilden nedan visar legal struktur för Folksam Liv-koncernen. Detaljerad redovisning av samtliga Folksam Sak-koncernföretag finns i Folksam ömsesidig sakförsäkrings årsredovisning och detaljerad redovisning av samtliga Folksam Liv-koncernföretag finns i Folksam ömsesidig livförsäkrings årsredovisning. Årsredovisningarna finns på [www.folksam.se](http://www.folksam.se).



<sup>1)</sup> Detaljerad redovisning av andelar i koncernföretag, intresseföretag och gemensamt styrda företag finns i not 17-18 i årsredovisningen för Folksam Liv.

<sup>2)</sup> Detaljerad redovisning av andelar i koncernföretag, intresseföretag och gemensamt styrda företag finns i not 15-16 i årsredovisning för Folksam Tjänstepension AB.

<sup>3)</sup> Detaljerad redovisning av koncernföretag, intresseföretag och gemensamt styrda företag finns i not 16-17 i årsredovisning för KPA Tjänstepensionsförsäkring AB (publ).

## Not 14. Upplysningar om närstående forts.

### Upplysningar om hur transaktioner, mellanhavanden samt åtaganden ingås och följs upp

Varje år beslutar styrelsen om en affärsplan som bland annat beskriver nyttjandet av gemensamma resurser. Affärsplanen ska vara på tre års sikt och uppdateras årligen, eller då väsentliga behov uppstår. Vd ska regelbundet redovisa utfall gentemot affärsplanen för styrelsen. I samband med affärsplanen antar styrelsen även en budget för det kommande kalenderåret, inklusive fördelning av kostnader för gemensamma resurser.

### Gemensam operativ organisation

Folksam Liv-koncernen tillsammans med Folksam Sak-koncernen bedriver sin verksamhet i samverkan med en i huvudsak gemensam operativ organisation samt delvis gemensam infrastruktur (IT, inventarier, immateriella rättigheter med mera). Beskriven samverkan gäller de företag som namnges i bilden ovan, ej namngivna företag i kategorin Övriga dotter- och intresseföretag ingår inte.

En central del av samverkan mellan Folksam Liv- och Sak koncernerna är de gemensamma personalresurserna i form av tillikaanställning, vilket innebär att medarbetarna är anställda i samtliga företag, med vissa undantag. Utgångspunkten är att de samlade personalresurserna över tid ska vara lämpligt dimensionerade för att kostnadseffektivt kunna tillgodose personalbehovet för moder- och dotterföretag i båda koncernerna. Tillikaanställningen medför att företagen som delar operativ organisation inte köper och säljer tjänster som tillhandahålls av den tillikaanställda personalen, annat än i undantagsfall där det är särskilt motiverat. I stället tillämpas fördelning av kostnader enligt principerna som beskrivs i avsnitt *Principer för kostnadsfördelning*.

### Gemensamma inköp

Mot bakgrund av den samverkan som bedrivs mellan koncernerna kan även inköp samordnas. Inköp till fler än ett företag ska som huvudregel ingås med Folksam Liv, Folksam Sak respektive KPA Tjänstepensionsförsäkring, som part och inköpsföretag för respektive berörd koncern. Avtal kan ingås separat för varje inköpsföretag eller i ett för dessa företag gemensamt avtal. Samäganderätt uppstår vid gemensamma förvärv av tillgångar.

### Principer för kostnadsfördelning

Respektive företag, verksamhetsgren och produkt ska bära sina direkt eller indirekt hänförliga driftskostnader kopplade till den gemensamma operativa organisationen samt gemensam infrastruktur. Vidare ska respektive företag endast belastas med de kostnader som uppstår baserat på faktiskt nyttjande, om inte en annan fördelning är särskilt motiverad i det enskilda fallet.

### Fördelade kostnader och mottagna kostnader

Kostnader som fördelas mellan företagen inom Folksam består bland annat av personalkostnader, lokalkostnader, marknadsförings- och försäljningskostnader samt IT-kostnader såsom datautrustning, drift, utveckling av system. I det avlämnande företaget uppstår en koncernintern intäkt och i det mottagande företaget uppstår en koncernintern kostnad. Både intäkten och kostnaden redovisas under raderna Övriga externa kostnader och Personalkostnader i resultaträkningen. I samband med kostnadsfördelningen uppstår en koncernintern fordran och en koncernintern skuld mellan företagen inom Folksam.

### Koncerninterna fordringar och skulder samt ränta

Ränta på mellanhavandet beräknas månadsvis och Folksam tillämpar STIBOR 1 vecka. Reglering av mellanhavanden sker dagligen, veckovis, månadsvis eller kvartalsvis beroende på rörelse och belopp. Vid behov kan även fordringarna regleras vid anfordran.

### Lån

Ett koncerninternt lån om 50 miljoner kronor har funnits mellan KPA Pensionservice som varit låntagare och Folksam Liv som varit långivare. Under 2025 återbetalade KPA Pensionservice lånet till Folksam Liv.

## Not 14. Upplysningar om närstående forts.

### Administrativa intäkter

KPA Pensionservice har intäkter för de tjänster som Pensionsvalet utför åt de valbara företagen inom Folksamgruppen, för mer information se rubrik *Transaktioner mellan Pensionsvalet och de valbara företagen inom Folksamgruppen*. KPA Pensionservice fakturerar även KPA Tjänstepensionsförsäkring för kostnader avseende ett system ägt av KPA Pensionservice som båda företagen nyttjar. De administrativa intäkterna överensstämmer ej med motsvarande kostnader i KPA Tjänstepensionsförsäkring eftersom företagen har olika avdragsrätt för moms.

### Pensionsvalet

KPA Pensionservice administrerar val och förmedling av pensionspremier inom AKAP-KR, KAP-KL, PFA, PA-KFS och de kooperativa avtalen. Pensionsvalet hanterar även kapitalflyttar, värdebesked och övrig förmedlingsadministration så som fakturering. Pensionsvalet PV är ett så kallat särskilt företagsnamn inom KPA Pensionservice, som är oberoende och arbetar helt neutralt mot de olika försäkringsföretagen och tjänstepensionsföretagen.

2017 beslutades det om finansiering av Pensionsnämndens verksamhet och inrättande av Kollektivavtalsstiftelsen för avtalsvård av Kommunal Pension (KKP). Stiftelsen KKP bildades av kollektivavtalsparterna på det kommunala området för att förvalta partsmedel som har avsatts av arbetsgivarna. Medlen är tänkt att användas till att främja ekonomiskt fördelaktiga pensionslösningar och effektiv administration för kommunala tjänstepensionsavtal. KPA Pensionservice AB, via Pensionsvalet, har fått till uppdrag att administrera arbetsgivarnas och arbetstagarnas avgifter gällande partsmedel. Överföring sker löpande till ett angivet konto hos stiftelsen. Pensionsvalet erhåller därmed en administrationsintäkt av stiftelsen KKP för utförd tjänst. Stiftelsen KKP är inte en närstående till KPA Pensionservice.

### Transaktioner mellan Pensionsvalet och de valbara företagen inom Folksamgruppen

KPA Tjänstepensionsförsäkring, Folksam Liv, Folksam Tjänstepension AB och Folksam LO Tjänstepension AB (publ) är valbara företag inom KTPI, GTP, AKAP-KR, KAP-KL, PFA, PA-KFS och den kooperativa sektorn. Transaktioner mellan Pensionsvalet och de valbara företagen inom Folksamgruppen är bland annat följande: Förmedling av premier, Administration av återbetalningsskydd, Utskick av värdebesked, Transaktioner i samband med kapitalflyttar samt Fakturering för utfört uppdrag enligt avtal.

### Transaktioner mellan Pensionsvalet och SKR

SKR är i egenskap av arbetsgivare en av många arbetsgivare som har åtagit sig att erlägga avgift gällande partsmedel. Transaktioner mellan Pensionsvalet och SKR är följande; Fakturering av partsmedel, Fakturering av avgiftsbestämd ålderspension.

### Transaktioner, utestående mellanhavanden och åtaganden mellan KPA Pensionservice och Konsumentkooperationens pensionsstiftelse

KPA Pension har åtagande till anställda för kollektivavtalade tjänstepensioner vilket tryggas i Konsumentkooperationens pensionsstiftelse men utbetalning sker från KPA Pensionservice. Fordran företaget har mot Konsumentkooperationens pensionsstiftelse på 94 miljoner kronor per balansdagen avser därmed pensionsmedel. 2024 hade KPA Pensionservice en fordran på 77 miljoner kronor. De löpande transaktionerna har inte ändrats avsevärt.

## Not 14. Upplysningar om närstående forts.

### Upplysningar om transaktioner mellan KPA Pensionservice och närstående inom:

	Folksam Liv-koncernen			Folksam Sak-koncernen			Övriga närstående
	Moder-företag	Koncern-företag	Intresse- och gemensamt styrda företag	Moder-företag	Koncern-företag	Intresse- och gemensamt styrda företag	
<b>2025, Tkr</b>							
Fördelade kostnader	-	1 387	-	-	-	-	-
Mottagna kostnader	-3 757	-44 758	-	-168 174	-	-	-
Administrativa intäkter	1 777	15 823	-	1 214	-	-	-
Räntekostnader	-797	-756	-	-373	-	-	-
<b>Summa</b>	<b>-2 777</b>	<b>-28 305</b>	<b>-</b>	<b>-167 333</b>	<b>-</b>	<b>-</b>	<b>-</b>

### Upplysningar om KPA Pensionservice utestående mellanhavanden och åtaganden till närstående per 31 december

	Folksam Liv-koncernen			Folksam Sak-koncernen			Övriga närstående
	Moder-företag	Koncern-företag	Intresse- och gemensamt styrda företag	Moder-företag	Koncern-företag	Intresse- och gemensamt styrda företag	
<b>2025, Tkr</b>							
Fordringar	3 013	251	-	-	-	-	94 636
Skulder	1 948	4 375	-	14 663	-	-	-
<b>Summa</b>	<b>4 961</b>	<b>4 626</b>	<b>-</b>	<b>14 663</b>	<b>-</b>	<b>-</b>	<b>94 636</b>

### Upplysningar om transaktioner mellan KPA Pensionservice och närstående inom:

	Folksam Liv-koncernen			Folksam Sak-koncernen			Övriga närstående
	Moder-företag	Koncern-företag	Intresse- och gemensamt styrda företag	Moder-företag	Koncern-företag	Intresse- och gemensamt styrda företag	
<b>2024, Tkr</b>							
Fördelade kostnader	18	1 914	-	-	-	-	-
Mottagna kostnader	-2 983	-40 968	-	-169 787	-	-	-
Administrativa intäkter	1 828	16 396	-	1 166	-	-	-
Ränteintäkter	2	1	-	-	-	-	-
Räntekostnader	-2 563	-1 638	-	-573	-	-	-
<b>Summa</b>	<b>-3 697</b>	<b>-24 296</b>	<b>-</b>	<b>-169 193</b>	<b>-</b>	<b>-</b>	<b>-</b>

### Upplysningar om KPA Pensionservice utestående mellanhavanden och åtaganden till närstående per 31 december

	Folksam Liv-koncernen			Folksam Sak-koncernen			Övriga närstående
	Moder-företag	Koncern-företag	Intresse- och gemensamt styrda företag	Moder-företag	Koncern-företag	Intresse- och gemensamt styrda företag	
<b>2024, Tkr</b>							
Fordringar	725	1 241	-	-	-	-	77 492
Skulder	361	2 369	-	19 704	-	-	-
Låneskulder	50 000	-	-	-	-	-	-
<b>Summa</b>	<b>51 086</b>	<b>3 610</b>	<b>-</b>	<b>19 704</b>	<b>-</b>	<b>-</b>	<b>77 492</b>

## Not 15. Medelantal anställda samt löner och ersättningar

### Medelantal anställda <sup>1)</sup>

Medelantalet anställda uppgick till 1 (1) tjänstemän. Andelen män uppgick till 0 (0) procent och andelen kvinnor till 100 (100) procent.

<sup>1)</sup> Företagen inom Folksam tillämpar tillikaanställning vilket innebär att medarbetaren är anställd i flera företag inom Folksam. Varje anställd är organisatoriskt placerad på ett kostnadsställe. Ett kostnadsställe kan endast tillhöra ett företag. Den anställdes lönekostnader belastar initialt det organisatoriskt tilldelade kostnadsstället, varefter lönekostnaderna fördelas mellan kostnadsställen inom Folksam i förhållande till utfört arbete. Utifrån tillikaanställningsmodellen är medelantalet anställda i KPA Pensionservice AB 137 (140) personer.

Fördelning kvinnor och män, styrelse och ledande befattningshavare	2025		2024	
	Kvinnor	Män	Kvinnor	Män
Antal				
Styrelse	5	5	6	4
Vd	1	-	1	-
Andra ledande befattningshavare	3	5	3	4
<b>Summa kvinnor och män, styrelse och ledande befattningshavare</b>	<b>9</b>	<b>10</b>	<b>10</b>	<b>8</b>

Löner, ersättningar och övriga förmåner, Tkr	2025	2024
Styrelse	-673	-696
Vd	-1 856	-1 752
Andra ledande befattningshavare <sup>1)</sup>	-1 210	-703
<b>Summa ledande befattningshavare</b>	<b>-3 739</b>	<b>-3 151</b>
Tjänstemän	-95 639	-94 914
<b>Summa</b>	<b>-99 378</b>	<b>-98 065</b>
<b>Sociala kostnader</b>	<b>-45 594</b>	<b>-42 602</b>
varav pensionskostnader vd, inklusive löneskatt.	-775	-728
varav pensionskostnader andra ledande befattningshavare, inklusive löneskatt.	-659	-279
varav pensionskostnader tjänstemän, inklusive löneskatt.	-12 341	-11 356

<sup>1)</sup> Ledande befattningshavare består av företagsledningen, som är tillika engagerad av samtliga företag i KPA Pension. Därför fördelas lönerna mellan företagen.

## Not 15. Medelantal anställda samt löner och ersättningar forts.

### Ersättningspolicy

Folksams ersättningspolicy är gemensam för samtliga företag inom Folksam och utgår från de grundläggande värderingarna inom Folksam och har som mål att långsiktigt attrahera, motivera och behålla kvalificerade medarbetare med rätt kompetens vilka bidrar till att KPA Pensionservice AB når sina mål och strategier på kort och lång sikt. Ersättningen ska vara individuell och differentierad, den ska motivera goda prestationer och önskvärda beteenden samt bidra till ett sunt risktagande som ligger i linje med ägarnas och kundernas förväntningar på KPA Pensionservice AB. Ersättningarna ska utformas och bestämmas utan hänsyn till kön, könsöverskridande identitet eller uttryck, etnisk tillhörighet, religion eller annan trosuppfattning, funktionsnedsättning, sexuell läggning eller ålder.

För att minimera överdrivet risktagande samt undvika intressekonflikter där kundens intressen inte tas till vara med tillbörlig omsorg ska ingen rörlig ersättning utgå i KPA Pensionservice, med undantag för ett företagsgemensamt belöningsprogram. Belöningsprogrammet utgår från Folksamgruppens strategiska inriktning och är kopplad till övergripande mål som fastställs i affärsplanen. För vd och tillikaanställd chef för internrevision utgår ingen rörlig ersättning

### Beslutsgång för ersättningspolicy

Ersättningspolicyn är fastställd av Folksam Livs styrelse. Styrelsens beslut grundas på en riskanalys gjord av Risk och Compliance. Riskanalysen av hur ersättningspolicyn påverkar de risker företaget utsätts för och hur dessa risker hanteras har i enlighet med detta utvisat att de existerande rörliga lönommodellerna samt befintliga belöningsprogram inte äventyrar Folksams Livs ekonomiska ställning.

Moderföretagets styrelse har därefter verkat för att dotterföretag inom koncernen fastställer sina egna ersättningspolicier i linje med moderföretagets policy.

### Ersättningsutskottets sammansättning och mandatperiod

Ersättningsutskottet är gemensamt för Folksam Sak och Folksam Liv och består av tre ledamöter. Ledamöterna utses inom styrelserna i Folksam Sak och Folksam Liv för en period av ett år. Utskottet utser inom sig en ordförande.

Utskottet ska lämna förslag till principer för ersättning och andra anställningsvillkor för vd och koncernledning i Folksam Sak och Folksam Liv.

### Anställda som kan påverka Folksams risknivå

KPA Pensionservice AB har identifierat de anställda som väsentligen kan påverka risknivån i företaget. Denna grupp av anställda utvärderas löpande och kan ändras beroende på den påverkan de har från tid till annan. Anställda som kan påverka risknivån i KPA Pensionservice är vd samt tillikaanställd chef för internrevision.

### Folksams belöningsprogram

Folksam har ett belöningsprogram som omfattar samtliga medarbetare inom Folksams verksamhet utom för vd, koncernledning, vd/vice vd i dotterföretagen och chef för internrevision. Syftet med belöningsprogrammet är att skapa ett gemensamt fokus och drivkraft till att uppnå övergripande mål, samt att skapa engagemang hos medarbetarna och att bidra till att vara en attraktiv arbetsgivare. De belöningsgrundande målen i programmet utgörs av Folksams övergripande mål att ha försäkrings- och pensionssparandebansrens mest nöjda kunder samt att ha en lönsam tillväxt. Folksamgruppens årligen fastställda driftskostnadsram utgjorde ett tröskelvärde i belöningsprogrammet. Om den årliga tröskeln för driftkostnader överskrids är huvudregeln att inget utfall i belöningsprogrammet lämnas, även om de belöningsgrundade målen har uppnåtts. Belöningsprogrammet kan falla ut med 0 kronor till maximalt 20 000 kronor per medarbetare och år beroende på grad av målluppfyllelse. Utfallet för respektive medarbetare beräknas proportionellt baserat på närvaro och tjänstgöringsgrad. Utfallet i belöningsprogrammet växlas obligatoriskt till en avsättning i en individuell tjänstepensionsförsäkring.

## Not 15. Medelantal anställda samt löner och ersättningar forts.

Ersättning styrelse, Tkr	Arvode	Övriga förmåner	Sociala kostnader <sup>1)</sup>	Totalt
<b>2025</b>				
<b>Styrelsens ordförande</b>				
Camilla Larsson <sup>2)</sup>	-	0	-	-
<b>Övriga styrelseledamöter</b>				
Caroline Burger Olsson	-131	0	-41	-172
Maria Rudolphi <sup>2) 5)</sup>	-	0	0	0
Patrik Johansson <sup>2)</sup>	-	0	0	0
Karin George af Klercker <sup>2)</sup>	-	0	0	0
Charlotta Carlberg <sup>2) 4)</sup>	-	0	0	0
Beata-Marie Allen	-131	0	-41	-172
Emil Broberg	-131	0	-41	-172
Martin Kirchberg	-140	0	-44	-184
Björn Ljungqvist	-140	0	-44	-184
Gabriella Johansson <sup>2) 3)</sup>	-	0	0	0
Per Albertsson <sup>2) 3)</sup>	-	0	0	0
<b>Summa ersättning styrelse</b>	<b>-673</b>	<b>-2</b>	<b>-212</b>	<b>-887</b>

### 2024

<b>Styrelsens ordförande</b>				
Camilla Larsson <sup>2)</sup>	-	-	-	-
<b>Övriga styrelseledamöter</b>				
Caroline Burger Olsson	-145	0	-45	-190
Maria Rudolphi <sup>2)</sup>	-	0	-	0
Patrik Johansson <sup>2)</sup>	-	0	-	0
Karin George af Klercker <sup>2)</sup>	-	0	-	0
Charlotta Carlberg <sup>2)</sup>	-	0	-	0
Beata-Marie Allen	-127	0	-40	-167
Emil Broberg	-145	0	-45	-190
Martin Kirchberg	-145	0	-45	-190
Björn Ljungqvist	-136	-	-43	-179
<b>Summa ersättning styrelse</b>	<b>-696</b>	<b>-2</b>	<b>-219</b>	<b>-917</b>

<sup>1)</sup>Varav inga pensionskostnader.

<sup>2)</sup>Interna ledamöter erhåller inget arvode.

<sup>3)</sup>Invald 2025-05

<sup>4)</sup>Avgick 2025-02

<sup>5)</sup>Avgick 2025-05

Arvodesnivåer styrelsen, Tkr	2025	2024
Styrelsearvode, fast årsarvode	-94	-91
Sammanträdesarvode per tillfälle	-9	-9

## Not 15. Medelantal anställda samt löner och ersättningar forts.

Löner, ersättningar, arvoden och förmåner, Tkr	Grundlön	Övriga förmåner och ersättningar <sup>1)</sup>	Pensionskostnad <sup>2)</sup>	Summa	Rörlig ersättning <sup>3)</sup>	Avgiftsbestämda pensionskostnader
<b>2025</b>						
<b>Vd</b>						
Ninni Wibeck	-1 747	-109	-775	<b>-2 631</b>	-	-
<b>Andra ledande befattningshavare 7 personer <sup>4)</sup></b>						
varav 7 personer med rörlig	-1 195	-15	-659	<b>-1 869</b>	-	-6
<b>Övriga Tjänstemän</b>						
Övriga anställda 129 personer varav 129 personer med rörlig	-94 593	-1 046	-12 341	<b>-107 980</b>	-940	-3 819
<b>Summa</b>	<b>-97 535</b>	<b>-1 170</b>	<b>-13 775</b>	<b>-112 480</b>	<b>-940</b>	<b>-3 825</b>
<b>2024</b>						
<b>Vd</b>						
Ninni Wibeck	-1 684	-68	-728	<b>-2 480</b>	-	-
<b>Andra ledande befattningshavare 4 personer <sup>4)</sup></b>						
varav 3 personer med rörlig	-698	-5	-279	<b>-982</b>	-	-
<b>Övriga Tjänstemän</b>						
Övriga anställda 135 personer varav 135 personer med rörlig	-93 803	-1 111	-11 356	<b>-106 270</b>	-	-3 551
<b>Summa</b>	<b>-96 185</b>	<b>-1 184</b>	<b>-12 363</b>	<b>-109 732</b>	-	<b>-3 551</b>

<sup>1)</sup>Övriga förmåner och ersättningar avser huvudsakligen förmånsbil.

<sup>2)</sup>Pensionskostnader avser kostnader hänförligt till respektive år.

<sup>3)</sup>Rörlig ersättning avser Folksams belöningsprogram.

<sup>4)</sup>Ledande befattningshavare består av KPA Pensions företagsledning, som är tillika engagerad av samtliga företag i KPA Pension.

### Övrig information om ersättningar till anställda

Övriga ersättningar till anställda, Tkr	2025	2024
<b>Belöningsprogrammet <sup>1)</sup></b>		
Utbetalning belöningsprogrammet (inklusive löneskatt)	-	-
Upplösning av belöningsprogram avsatt tidigare år, ej utbetalt (inklusive löneskatt)	834	851
Avsättning belöningsprogrammet innevarande år (inklusive löneskatt)	-1 203	-946
<b>Avgångsvederlag <sup>2) 3)</sup></b>		
Årets kostnadsförda avgångsvederlag	495	3 019
Utbetalda avgångsvederlag	-878	-41
Återstående avgångsvederlag för utbetalning kommande år	247	3 009

<sup>1)</sup> Belöningsprogrammet är inte föremål för uppskjuten skatt

<sup>2)</sup> I överenskommelserna om avgångsvederlag har alla haft individuella behov. I avgångsvederlagen ingår ingen tidigare anställd i ledande position

<sup>3)</sup> Under 2024 genomförde Folksam ett projekt med riktade erbjudanden till medarbetare som mot ett avgångsvederlag lämnar sin anställning, och under slutet på 2025 tillkom ett likande erbjudande riktat till medarbetare inom IT. Båda dessa är under utbetalning

## Not 15. Medelantal anställda samt löner och ersättningar forts.

### Ersättningar till ledande befattningshavare

#### Principer

Till styrelsens ordförande och ledamöter inklusive arbetstagarrepresentanter utgår arvode enligt bolagsstämmans beslut.

Ersättning till vd och andra ledande befattningshavare utgörs av grundlön, övriga förmåner och tjänstepension. Det finns inga rörliga ersättningar eller övriga ersättningar till ledande befattningshavare.

Med andra ledande befattningshavare avses de åtta personer som tillsammans med vd utgör KPA Pensionservice AB:s företagsledning.

#### Berednings- och beslutsprocessen

Styrelsen beslutar om vd:s anställningsvillkor. Ordförande förbereder tillsammans med annan styrelseledamot frågan om vd:s anställningsvillkor för beslut av styrelsen.

#### Pension

Vd och ledande befattningshavare omfattas av den kollektivavtalade tjänstepensionsplanen, KTP. Några ytterligare utestående pensionsförpliktelser för styrelse och vd finns inte.

## Not 16. Tvister

Det förekommer inte några tvister som i väsentligt avseende kan påverka företagets finansiella ställning.

## Not 17. Förslag till vinstdisposition

### Till årsstämmans förfogande står:

Balanserade vinstmedel	61 795 313
Årets resultat	25 112 520
<b>Totalt, kronor</b>	<b>86 907 833</b>

Styrelsen och verkställande direktör föreslår stämman att det för räkenskapsår 2025 redovisade resultatet överföres till ny räkning.

Att i ny räkning balansera	86 907 833
<b>Totalt, kronor</b>	<b>86 907 833</b>

Beträffande företagets resultat och ställning i övrigt hänvisas till resultat- och balansräkning med tilläggsupplysningar.

## Not 18. Väsentliga händelser efter balansdagen

Inga väsentliga händelser har ägt rum efter balansdagens slut.

# Årsredovisningens undertecknande

Årsredovisningen beslutades den 31 mars 2026

Stockholm, det datum som framgår nedan

-----  
Camilla Larsson 31 mars 2026  
*Ordförande*

-----  
Beata-Marie Allen 31 mars 2026

-----  
Emil Broberg 31 mars 2026

-----  
Caroline Burger Olsson 31 mars 2026

-----  
Björn Ljungqvist 31 mars 2026

-----  
Patrik Johansson 31 mars 2026

-----  
Karin George af Klercker 31 mars 2026

-----  
Gabriella Johansson 31 mars 2026

-----  
Martin Kirchberg 31 mars 2026

-----  
Per Albertsson 31 mars 2026

-----  
Ninni Wibeck 31 mars 2026  
*VD*

Vår revisionsberättelse har lämnats det datum som framgår nedan

-----  
Ernst & Young AB

Erik Benjaminsson Castlin 1 april 2026  
Auktoriserad revisor

# Definitioner och begrepp

## Sysselsatt kapital

Balansomslutning minskad med icke räntebärande skulder och uppskjutna skatteskulder i obeskattade reserver.

## Justerat eget kapital

Eget kapital samt obeskattade reserver med avdrag för uppskjuten skatteskuld.

## Avkastning på sysselsatt kapital

Resultat efter finansiella poster i procent av genomsnittlig sysselsatt kapital. Sysselsatt kapital avser balansomslutningen minskad med icke räntebärande skulder och uppskjutna skatteskulder i obeskattade reserver.

## Avkastning på eget kapital

Resultat efter finansiella poster. Där resultatet är positivt beaktas avdrag för schablonmässig beräknad skatt. Detta resultat ställs i procent av genomsnittligt justerat eget kapital.

## Redovisningsmedel

Redovisningsmedel tillika klientmedel definieras som likvida medel tillhörande kund hos en redovisningsenhet (företaget). Vilket innebär att företaget, i sin verksamhet, tar emot medel för annans räkning. Ett mellanhavande mellan företaget och kundföretag. En redovisningsenhet som handhar redovisningsmedel måste för varje kund redovisa dels de transaktioner som har gjorts av dels för kvarvarande saldo knutet till kund. Redovisningsmedel hålls skild från företagets egen rörelse.

Fordran kundföretag definierar den fordran företaget har på annan part, kund. Företaget har åtagit sig att betala ut till tredje part i förskott. Fordran regleras mellan företaget och kundföretaget i efterskott.

Skuld kundföretag definierar den skuld företaget har till annan part. Skuld som ska betalas ut för annans räkning till tredje part

# Bolagsbenämningar

## Folksam och Folksamgruppen

Folksam och Folksamgruppen omfattar Folksam Liv-koncern och Folksam Sak-koncern. I begreppet koncern ingår konsoliderade och ej konsoliderade företag.

## Folksam Liv-koncernen

I de finansiella rapporterna används begreppet koncern för att beskriva konsoliderade och ej konsoliderade företag. I koncernens balans- och resultaträkningar med tillhörande noter avses företag som konsolideras. Folksam Liv konsoliderar dotterföretag som står under bestämmande inflytande. Intresseföretag och gemensamt styrda företag konsolideras och är de företag i vilka koncernen har ett betydande inflytande, men inte ett bestämmande inflytande. Folksam Liv är moderföretag i en koncern som förutom moderföretaget omfattar dels helägda dotterföretag som Folksam Tjänstepension AB (Folksam Tjänstepension) och Folksam Fondförsäkringsaktiebolag (publ) (Folksam Fondförsäkring), dels delägda företag som företagen inom KPA Pension, som ägs till 60 procent och Folksam LO Tjänstepension AB (publ) (Folksam LO Tjänstepension), som ägs till 51 procent. KPA Pension omfattar KPA AB, KPA Tjänstepensionsförsäkring AB (publ) (KPA Tjänstepensionsförsäkring) samt KPA Pensionservice AB.

## Folksam Liv-gruppen

Avser den försäkringsgrupp som rapporteras enligt Solvens II-regelverket, för Folksam Liv motsvarar det företag som ingår i Folksam i Folksam Liv-koncernen det vill säga företag som både konsolideras och ej konsolideras i de finansiella rapporterna.

## Folksam Sak-koncernen

I de finansiella rapporterna används begreppet koncern för att beskriva konsoliderade och ej konsoliderade företag. I koncernens balans- och resultaträkningar med tillhörande noter avses företag som konsolideras. Folksam Sak konsoliderar dotterföretag som står under bestämmande inflytande. Intresseföretag och gemensamt styrda företag konsolideras och är de företag i vilka koncernen har ett betydande inflytande, men inte ett bestämmande inflytande. Folksam Sak är moderföretag i en koncern som förutom moderföretaget omfattar det helägda försäkringsdotterföretaget Tre Kronor Försäkring AB samt dotterföretag som bland annat bedriver fastighetsverksamhet.

## Folksam Sak-gruppen

Avser den försäkringsgrupp som rapporteras enligt Solvens II-regelverket, för Folksam Sak motsvarar det företag som ingår i Folksam Sak-koncernen det vill säga företag som både konsolideras och ej konsolideras i de finansiella rapporterna.

