

Årsredovisning 2018

KPA Pensionservice AB



KPA
PENSION



Tre fördelar med KPA Pension



Vi är det förvalda alternativet

KPA Pension är det förvalda alternativet inom de kommunala pensionsavtalen AKAP-KL, KAP-KL och PA-KFS. Arbetsgivarna och fackförbunden har bestämt att vi ska förvalta tjänstepensionen om den anställda inte gör ett annat val.



Vi har riktigt låga avgifter

Vi har marknadens lägsta avgift på traditionell pensionsförsäkring för anställda i kommuner och regioner. Det betyder att varje kund får mer pengar i pension. Avgifterna spelar en stor roll för hur stor den framtida pensionen blir.



Vi investerar enbart etiskt

Vi förvaltar tryggt och etiskt våra kunders pensionspengar. Det är viktigt med en god pension men inte på bekostnad av andra. Genom goda investeringar kan vi förändra framtiden och verka för en hållbar utveckling. Dessutom har vi fått utmärkelsen Sustainable Brand Index sju år i rad, Skandinavien's största undersökning av hållbara varumärken.

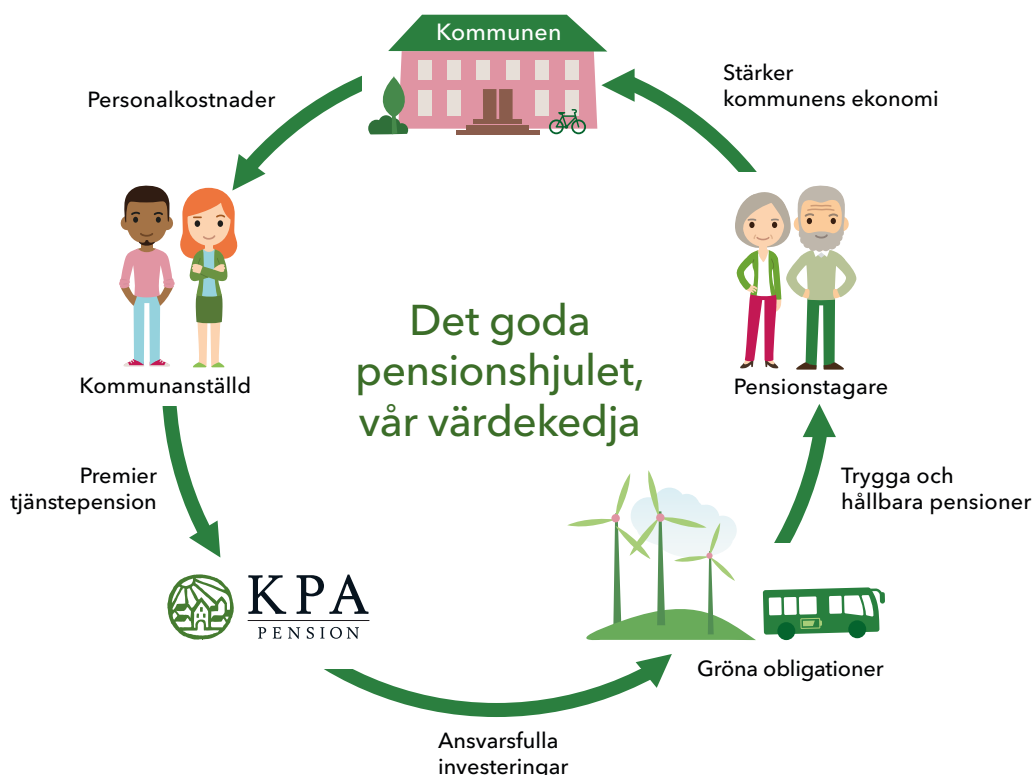
Innehåll

Sidan

Pensionsbolaget för kommuner och regioner	4
Året som gått i siffror	7
Förvaltningsberättelse	9
Finansiella rapporter	15
Noter	21
Underskrifter.....	37
Definitioner och begrepp	38

Pensionsbolaget för kommuner och regioner

KPA Pension är pensionsbolaget för kommun- och regionanställda. Vår historia sträcker sig ända tillbaka till 1922 då vi startade som en gemensam pensionskassa för elva städer. Idag är vi ett modernt pensionsbolag som förenar god avkastning, låga avgifter med ett aktivt hållbarhetsarbete i alla delar i värdekedjan.



De anställdas pensionsbolag

Idag sparar cirka 1,8 miljoner anställda i kommuner och regioner till sin tjänstepension hos oss. Vi förvaltar mer än 185 miljarder kronor, pengar som ska ge trygga och hållbara pensioner till bland annat lärare, sjuksköterskor, förskollärare, renhållningsarbetare och många andra som är anställda i kommuner, regioner och kommunala bolag.

Arbetsgivarnas pensionsbolag

Vi hjälper merparten av Sveriges kommuner, regioner samt ett stort antal kommunala bolag med pensionsadministration, försäkring och rådgivning. I vårt utbud finns förmedlingstjänst, beräkning och utbetalning av olika pensionsförmåner, förmånsbestämd försäkring samt beräkning och prognos av pensions-skuld. Den kollektivavtalade tjänstegrupplivförsäkringen på det kommunala området omfattar drygt en miljon arbetstagare. Dessutom kan vi erbjuda en mängd tilläggstjänster inom vår konsult- och kursverksamhet.

Samhälle

KPA Pension har en viktig roll i samhället. Dels för att vi förvaltar och betalar ut pensioner, dels också genom att vi kan påverka med våra investeringar. Vi har de senaste tre åren satsat 10 miljarder kronor i gröna obligationer. Det är pengar som direkt går tillbaka till samhället genom gröna projekt som till exempel cykelbanor, grön infrastruktur, förnyelsebar energi och hållbart byggande.

KPA Pension anser också att kunskap kring arbetsmarknad och pension behöver göras tillgänglig för alla. Även de som saknar erfarenhet från den svenska arbetsmarknaden. Vi ser det som vårt ansvar att utbilda och informera anställda i kommuner och regioner i frågor som handlar om pension.

Klimat- och miljö

Vår egen verksamhet ska ha så liten påverkan som möjligt. Vi vill uppnå klimatneutralitet och därför kompenserar vi dubbelt för alla de utsläpp vi själva orsakar. Ett viktigt bidrag är vår digitaliseringsprocess där minskad pappersförbrukning står i fokus. Digitaliseringen möjliggör också resfria möten. Men den största skillnaden kan vi skapa genom våra investeringar. Det är viktigt med en god pension men aldrig på bekostnad av andra. Genom bra och hållbara investeringar kan vi bidra till den nödvändiga omställningen.

Det förvalda alternativet

KPA Pension är det förvalda alternativet inom pensionsavtalen AKAP-KL, KAP-KL och PA-KFS. Fackförbund och arbetsgivare har bestämt att vi ska förvalta tjänstepensionen om den anställda inte gör ett annat val, och att pengarna investeras i en traditionell pensionsförsäkring med garanterat belopp och återbetalningsskydd.

Riktigt låga avgifter

Vi har marknadens lägsta avgift på traditionell pensionsförsäkring för anställda i kommuner och regioner. Det betyder att varje kund får mer pengar i pension eftersom avgifterna spelar en stor roll för hur stor den framtida pensionen blir. Under året genomförde vi en avgiftssänkning för traditionell försäkring i avtalsområdena AKAP-KL och KAP-KL. Den rörliga avgiften sänktes från 0,15 procent till 0,11 procent.

Organisationsförändringar 2018

Under 2018 genomförde KPA Pension en omorganisation av hållbarhetsarbetet, där vårt strategiska hållbarhetsarbete läggs under Folksamgruppens koncerngemensamma avdelning Kapitalförvaltning och hållbarhet. Hållbarhetsfrågorna är en av KPA Pensions viktigaste utmaningar inför framtiden. För att förstärka arbetet ytterligare ligger nu alla avdelningar som arbetar med hållbarhetsfrågor samlade organisatoriskt.

Vår vision

Våra kunder ska känna sig trygga i en hållbar värld.

Vår affärsidé

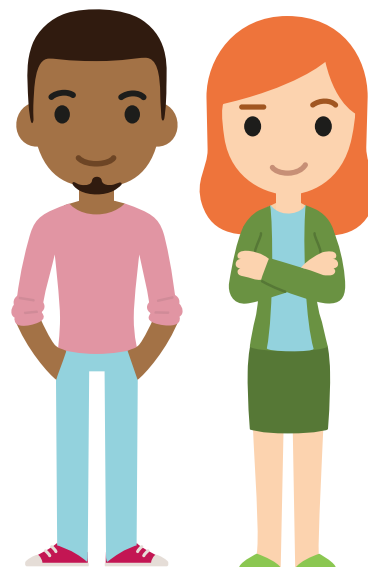
KPA Pension erbjuder kollektivavtalad tjänstepension till kommunsektorn. Vi kombinerar trygga pensioner med etiska placeringar.

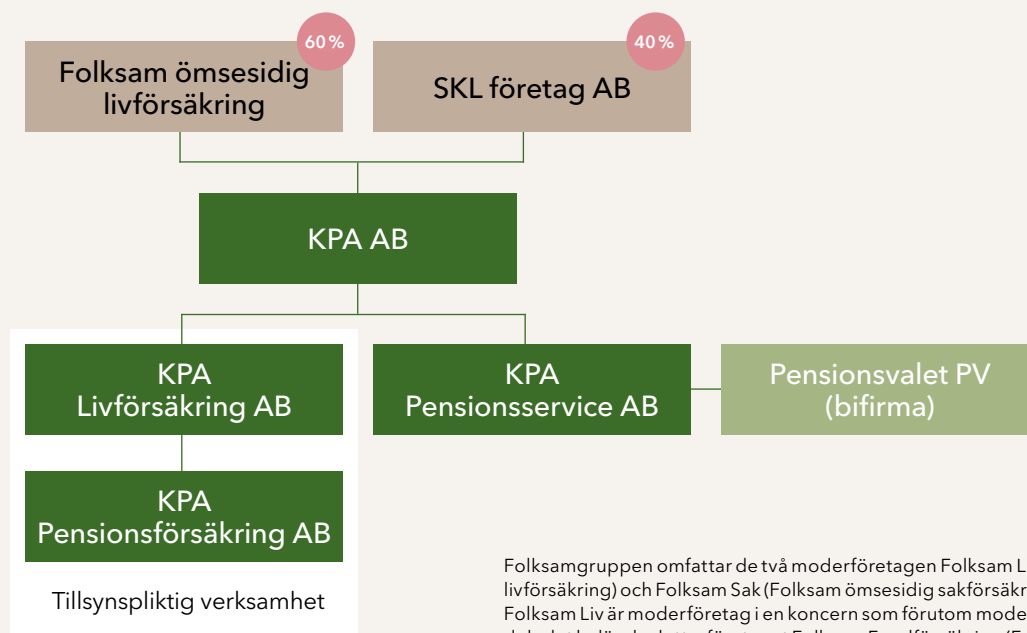
Vårt övergripande mål

Varumärket ska vara det mest kända i målgrupperna kommun- och regionanställda samt arbetsgivare inom kommunal sektor.

Våra ägare

KPA Pension är ett företag inom Folksamgruppen. Vi ägs till 60 procent av Folksam och till 40 procent av SKL, Sveriges Kommuner och Landsting. Vårt huvudkontor ligger i Stockholm, men vi har också verksamhet i Sundsvall. Vi har ingen verksamhet utanför landets gränser.





Folksamgruppen omfattar de två moderföretagen Folksam Liv (Folksam ömsesidig livförsäkring) och Folksam Sak (Folksam ömsesidig sakförsäkring) med dotterföretag. Folksam Liv är moderföretag i en koncern som förutom moderföretaget omfattar dels det helägda dotterföretaget Folksam Fondförsäkring (Folksam Fondförsäkringsaktiebolag), dels delägda företag som bolagen inom KPA Pension, som ägs till 60 procent, och Folksam LO Pension (Folksam LO Fondförsäkringsaktiebolag), som ägs till 51 procent.

KPA Pension omfattar KPA AB, KPA Livförsäkring AB, KPA Pensionsförsäkring AB och KPA Pensionservice AB. KPA Pensionsförsäkring drivs, liksom sitt moderföretag KPA Livförsäkring, enligt ömsesidiga principer. Företagen får inte dela ut vinst och konsolideras inte. Allt överskott återförs till försäkringstagarna. Samtliga KPA-företag bedriver verksamhet under det gemensamma varumärket KPA Pension.

Våra kunder ska känna sig trygga
i en hållbar värld

Året som gått i siffror



200 %

Vi kompenserar våra koldioxidutsläpp med det dubbla genom Vi-skogen.

Tar hand om tjänstepensionen åt närmare

2 miljoner kunder

7:e året i rad

utes vi till pensionsbranschens mest hållbara varumärke i Sustainable Brand Index.



Solvens 165 %

Avser KPA Pensionsförsäkring AB

10 miljarder

kronor i gröna obligationer, sedan starten 2016.

Vi har röstat på

34 bolagsstämmor

Vi investerar inte i bolag vars intäkter från kol överstiger

30 %





Investerar

200 miljoner kronor

i grönt äldreboende i Vellinge.



92 %

nöjda arbetsgivare inom kommuner och regioner.

Kvinnor har **29 %** lägre pension än män, därför jobbar vi för ett jämställt arbetsliv.

185 miljarder

kronor i förvaltad kapital.

20 000 ex

av nya boken "Välkommen till jobbet!" av Annika Creutzer.



0,11 %

i rörlig avgift för traditionell försäkring AKAP-KL och KAP-KL, lägst bland jämförbara bolag.

Förvaltningsberättelse

Styrelsen och verkställande direktören (vd) för KPA Pensionservice AB, med organisationsnummer 556569-1077, avger härmed årsredovisning för räkenskapsåret 2018 vilket är företags 20:e verksamhetsår. Styrelsen har sitt säte i Stockholm.

Ägarförhållanden och koncernstruktur

KPA Pensionservice AB (KPA Pensionservice) ägs till 100 procent av KPA AB (556527-7182). KPA AB ägs till 60 procent av Folksam ömsesidig livförsäkring (502006-1585) och till 40 procent av Sveriges Kommuner och Landsting, SKL, genom SKL Företag AB (556117-7535).

I KPA-gruppen ingår även KPA Livförsäkring AB (publ) (502010-3502) med dotterföretaget KPA Pensionsförsäkring AB (publ) (516401-6544). Dessa försäkringsföretag drivs enligt ömsesidiga principer där ingen vinstutdelning får ske utan allt överskott återförs till försäkringstagarna. Företagen konsolideras av den anledningen inte i koncernredovisningen i enlighet med ÅRL 7:5. Samtliga KPA-företag har säte i Stockholm.

Samverkan med närstående företag sker inom bland annat distribution och administration för att nå stordriftsfördelar till nytta för kunderna. Ytterligare upplysningar om närstående företag och deras relationer finns i not 17 Upplysningar om närstående.

Verksamhet

Samtliga KPA-företag bedriver verksamhet under det gemensamma varumärket KPA Pension och erbjuder traditionell pensionsförsäkring, fondförsäkring, livförsäkring, pensionsadministration, valcentral och kapitalförvaltning med hållbar inriktning. KPA Pension erbjuder via dotterföretaget KPA Pensionservice pensionsadministrativa samt konsultativa tjänster till kommuner, regioner (tidigare landsting) och kommunala företag. Företagets ena verksamhetsdel administrerar, för arbetsgivarnas räkning, de individuella pensionsvalen för anställda inom den kommunala och kooperativa sektorn och förmedlar pensionspremierna till valbara försäkringsföretag via

valcentraltjänsten Pensionsvalet. Pensionsvalet är en bifirma till KPA Pensionservice. KPA Pensionservices andra verksamhetsdel beräknar och utbetalar tjänstepension från flera olika avtalsområden för kunders räkning.

KPA Pensionservice gör varje månad omkring 780 000 pensionsutbetalningar. I slutet av 2018 hade 12 regioner och 215 kommuner samt cirka 1 000 kommunala företag avtal med KPA Pensionservice. Under 2018 har totalt 18,3 miljarder kronor betalats ut i pension och 16,8 miljarder kronor förmedlats till de valbara försäkringsföretagen.

Väsentliga händelser under året

Erbjudande

Under 2018 har 33 kommuner med kommunförbund i Skåne återigen valt KPA Pensionservice som leverantör för administration av pensioner. Det nya avtalet gäller från den 1 december 2018 till och med den 31 mars 2022. Andra kommuner som under året gjorde samma val var bland annat Uppsala, Region Jönköping, Borås och Eskilstuna.

Den digitala resan har fortsatt under 2018 och under året lanserades exempelvis e-val inom Pensionsvalet vilket innebär att anställda inom kommuner och regioner kan välja tjänstepensionsförvaltare och förvaltningsform via självbetjäningstjänster på pensionsvalet.se. KPA Pensionservice möter i allt större utsträckning behovet av och efterfrågan på pensionsinformation via inloggade tjänster. Administrationsverktyget Nya KPA Direkt har under året vidareutvecklats och lanserats för ännu fler kunder, ett arbete som givetvis fortsätter även under 2019.

Regelverk

EU:s dataskyddsförordning (GDPR) ersatte den 25 maj 2018 Personuppgiftslagen (PUL). GDPR ökar

fokus på varje individs rättigheter och ägarskap över sina personuppgifter. KPA Pensionservice har anpassat de delar i verksamheten som hanterar personuppgifter.

Den 10 maj 2017 fattade riksdagen beslut om att införa arbetsgivardeklaration på individnivå (AGI) på månadsbasis istället för som tidigare enbart redovisa individuella kontrolluppgifter årsvis. Regelverket träder i kraft i februari 2019. AGI påverkar kunder och pensionstagare vars pensioner är tryggade via stiftelse eller är skuldförda. För pensionstagare är det insättningsbesked som har anpassats till de nya reglerna. För KPA Pensionsservices arbetsgivarkunder har under året anpassningar skett där redovisnings- och inbetalningsprocesser till Skatteverket har förändrats samt systemstöd har utvecklats i Nya KPA Direkt för att hjälpa kunderna att nå god regelefterlevnad mot det nya AGI-regelverket.

Ledande befattningshavare

Under våren 2018 lämnade Mats Hägglund KPA Pensions ledningsgrupp och Daniel Ejderberg, chef IT KPA Liv och Pension, ersatte från och med den 15 juni 2018 Camilla Ankelstam.

Ekonomisk översikt

Resultat

Nettoomsättningen i företaget var lägre jämfört med föregående år och uppgick till 219 396 (227 713) tusen kronor. Företaget tillhandhöll under året försäljnings- och kundstödsterjänster åt övriga KPA-företag till ett värde av drygt 14 miljoner kronor. Företagets försäljning av konsult- och tilläggsterjänster fortsatte att gå bra men minskade något på grundtjänsten i enlighet med förväntningarna.

Företagets övriga externa kostnader uppgick 2018 till 165 512 (132 201) tusen kronor. Förändringen berodde till största delen på den investering som görs i en strategisk förflyttning mot ett modernare systemstöd och högre grad av automatisering. Även personalkostnader ökade under året vilket främst var hänförligt till att personal flyttades från KPA AB till KPA Pensionservice först i mars 2017. Driftskostnaderna uppgick till 228 078 (184 658) tusen kronor.

Företagets resultat efter finansiella poster uppgick till -12 381 (42 084) tusen kronor. Företagets bokslutsdispositioner uppgick till 20 954 (-3 031) tusen kronor och avsåg framförallt upplösning av tidigare års periodiseringsfonder. Skatten för året var positiv 5 516

(-8 398) tusen kronor vilket relaterar till en justering av förra årets skatt.

Ekonomisk ställning

Företaget har valt att aktivera utvecklingskostnader vad gäller utveckling av försäljnings- och kundstödsterjänster. Total aktivering för året uppgick till 36 285 (21 589) tusen kronor. Kassa och Bank ökade under året och uppgick till 140 901 (37 064) tusen kronor, detta var främst hänförligt till ett lån från koncernföretag om 50 000 tusen kronor.

Det egna kapitalet uppgick till 133 336 (126 810) tusen kronor (varav aktiekapital 5 000 tusen kronor). Företagets obeskattade reserver uppgick till 3 645 (24 599) tusen kronor och minskade därmed, som ett resultat av upplösning av tidigare års periodiseringsfonder. Kortfristiga skulder till koncernföretag ökade från 18 371 tusen kronor till 202 856 tusen kronor vid årets slut. Detta var främst hänförligt till fakturerade driftkostnader och avser till största delen skulder till KPA Pensionsförsäkring.

Medarbetare

KPA-företagen ingår i Folksamgruppen som tillämpar tillikaanställning vilket innebär att personalen är anställd i flera företag inom gruppen. I Folksam med dotterföretag arbetar cirka 4 000 medarbetare på olika företag och orter i Sverige. Varje medarbetare är organisatoriskt placerad på ett kostnadsställe. På kostnadsställen som tillhör KPA Pension finns det cirka 100 medarbetare. Folksamgruppen har en gemensam HR-funktion som ger stöd i kompetensförsörjningen för samtliga företag inom gruppen.

KPA Pension ska vara en attraktiv arbetsplats med kända och konkurrenskraftiga erbjudanden till nuvarande och framtida medarbetare. I 2018 års medarbetarundersökning låg totalindex på en fortsatt hög nivå, 79 (81) procent positiva svar i genomsnitt och 81 (84) procent svarar att de gärna eller mycket gärna vill arbeta kvar i KPA Pension framöver.

KPA Pension ska ha miljöer med processer, informationsstöd och teknik som stödjer effektivitet och legala krav och som dessutom främjar god hälsa och motivation. I samband med KPA Pensions flytt till aktivitetsbaserat kontor har chefer och medarbetare fått stöd i att utveckla arbetssätt och arbetsmiljö samt förebygga arbetsmiljörisker. För att minska stress och främja effektivt samarbete har medarbetarna utbildats i workflow. Ett arbete för att HBTQ-certifiera

KPA Pension har startat och beräknas bli klart under 2019.

Under året har stödet till chefer för att göra tydligare riskbedömningar av arbetsmiljörisker förstärkt och tydligare rutiner och stöd för dokumentation av det systematiska arbetsmiljöarbetet har införts. Dessutom infördes att samtliga medarbetare ska ha mål och aktiviteter i sin individuella målplan som särskilt ska stödja minskade sjuktal och ökat välmående.

KPA Pensions sjuktal för helåret 2018 uppgår till 4,1 procent, vilket är något högre jämfört med föregående års utfall på 3,9 procent (rullande 12 månader).

Kompetensutveckling

För att ha pensionsbranschens mest nöjda kunder ska KPA Pension ha chefer och ledare som genom ett strategiskt och coachande förhållningssätt tar ansvar för kompetensförsörjning och rätt prestation. KPA Pensions medarbetare ska bidra till en kultur där gemensamt ansvar tas för kontinuerlig utveckling, samarbete och lärande. KPA Pension arbetar löpande med kompetensutveckling för att säkerställa regulatoriska kunskaps- och kompetenskrav. Inom kollektivavtalad tjänstepension har ett antal utbildningar tagits fram och implementerats.

Löner, ersättningar och övriga villkor

KPA Pension är genom medlemskapet i Arbetsgivarföreningen KFO bundet av kollektivavtal om löner och allmänna anställningsvillkor. Enligt KPA Pensions ersättningspolicy ska lönerna vara individuella och differentierade, motivera goda prestationer och önskvärda beteenden samt bidra till ett sunt risktagande som ligger i linje med ägarnas och kundernas förväntningar. KPA Pension har, med undantag för Folksamgruppens belöningsprogram, inga rörliga ersättningar eftersom de kan medföra ett överdrivet risktagande. Vad gäller jämförbara löner inom KPA-företagen låg skillnaden i medellön mellan kvinnliga och manliga medarbetare på cirka 20 (14) procent för 2018. Vid en nedbrytning på likvärdiga arbeten låg löneskillnaden på cirka 5 (6) procent.

Medarbetare inom KPA Pension omfattas av Folksamgruppens belöningsprogram, som syftar till att synliggöra och sätta fokus på de övergripande affärsstrategierna och målen. Belöningsprogrammet omfattar samtliga medarbetare inom Folksamgruppens verksamhet utom Folksams vd, koncernledning,

vd och vice vd i dotterföretagen samt chefen för internrevision i Folksam Sak respektive Folksam Liv. Utfall från belöningsprogrammet betalas inte ut som kontant ersättning utan avsätts i en pensionsförsäkring. Belöningsprogrammet kan falla ut med 0 kronor upp till maximalt 20 000 kronor per medarbetare, beroende på grad av måluppfyllelse.

Medelantal anställda samt löner och ersättningar, med särskild specifikation på ersättningar till ledande befattningshavare, redovisas i not 18.

Hållbarhetsupplysningar

KPA Pension förvaltar kundernas pensionspengar tryggt och etiskt. Sedan 1998 arbetar KPA Pension för en hållbar framtid genom att ta ett aktivt ansvar för människa och miljö. Hållbarhetsarbetet utgår ifrån KPA Pensions vision att kunderna ska känna sig trygga i en hållbar värld och i deras önskemål om en trygg och hållbar pension. För att leva upp till visionen, arbetar KPA Pension med etiska placeringar, ställer krav på leverantörer och försöker leva som man lär i den egna verksamheten.

KPA Pensions etiska placeringskriterier utgör grunden för alla investeringar. Det innebär att KPA Pension påverkar de bolag som de investerar i att ta ett större ansvar för mänskliga rättigheter, antikorrup-tion och miljö. KPA Pension utesluter också verksamheter som inte stödjer visionen. Därför investerar KPA Pension inte i bolag som framställer vapen, tobak, alkohol, kommersiellt spel eller pornografi. KPA Pension gör också i allt större utsträckning investeringar som tydligt styr mot en hållbar utveckling. Investeringar i gröna obligationer, där medel utlånas till projekt som är öronmärkta till miljö- och klimat-anpassade projekt, är ett tydligt exempel på det.

Hållbarhetsarbetet ställer också krav på företagets egen verksamhet. KPA Pension är miljöcertifierat enligt ISO 14001 sedan 1998 och arbetar medvetet med att minimera den egna miljöpåverkan, att skapa en bra arbetsmiljö för alla anställda och att stödja olika sociala engagemang i samhället. Det systematiska miljöarbetet har gjort att koldioxidavtrycket är på väg att halveras jämfört med 1998 och sedan 2003 är verksamheten koldioxidneutral.

KPA Pension har några utvalda samarbetspartners inom ramen för hållbarhetsarbetet. KPA Pension stödjer vissa projekt och organisationer med pengar

och engagemang. Sedan flera år tillbaka koldioxid-kompenserar KPA Pension genom att plantera träd med hjälp av Vi-skogen som har sina planteringar i länderna kring Victoriasjön i Afrika.

KPA Pension är också ansluten till ett antal samarbetsorganisationer och det innebär att KPA Pension väljer att följa deras riktlinjer när kundernas pengar placeras. KPA Pension är anslutet till Global Compact, Principles for Responsible Investments (PRI), Carbon Disclosure Project, Diversity Charter, Sweden Green Building Council samt Task Force on Climate-related Financial Disclosures (TCFD).

2017 beslutade KPA Pension att implementera TCFD:s ramverk. Ramverket ska stödja företagens strävan efter att ge kvalitativ hållbarhetsinformation till exempelvis finanssektorn, tillsynsmyndigheter och andra intressenter. Kärnan i ramverket är att klimatrelaterade risker och möjligheter ska hanteras som andra finansiella och strategiska frågor. Dessutom syftar ramverket till att bidra till en mer transparent rapportering. Ramverket tydliggör även styrelse- och ledningsansvar för dessa frågor och att det ingår i företagets strategiska planering.

Viktiga händelser avseende hållbarhet 2018

Under 2018 har KPA Pension påbörjat ett arbete med att implementera TCFD. I ett första skede har arbetet fokuserat på att få en bättre förståelse för klimatrelaterade risker och möjligheter för två tillgångsslag, aktier och specialplaceringar. Arbetet med att implementera TCFD kan man läsa mer om i KPA Pensions separata TCFD-rapport. TCFD är ett bra verktyg för företag att få upp ögonen för klimatfrågan och att det kan bidra till mer hållbara affärsmodeller. På årets bolagsstämmor valde därför KPA Pension att ha klimatförändringarna som fokusområde. Klimatförändringarna kommer att påverka företagen, och det är därför viktigt med initiativ som TCFD eftersom de tydliggör att företagen måste titta på hur ett förändrat klimat kan komma att påverka deras verksamhet. Årets frågor till företagen handlade just om de planerade att följa och implementera ramverket för TCFD. Alla frågor och svar kan återfinnas i bolagsstämmorrapporten för KPA Pension.

Under året har KPA Pension fortsatt att minska klimatexponeringen i investeringarna. Mätning och publicering av KPA Pensions koldioxidavtryck sker årligen sedan 2014. KPA Pension har under 2018 investerat 4,2 miljarder kronor i gröna obligationer. Sedan

första investeringen 2016 har KPA Pension investerat totalt 10,6 miljarder kronor i gröna obligationer.

2018 följde KPA Pension upp fjolårets kommuntur-né genom att göra strategiska och hållbara placeringar i kommunerna. Att återinvestera kundernas pensionspengar i gröna projekt hos kommunerna ger KPA Pension möjlighet att vara med i omställningen till ett hållbart samhälle och samtidigt ge en trygg pension till kunderna. Omställningen till ett hållbart samhälle, driver också till mål 11, Hållbara städer och samhällen, som är ett av KPA Pensions fokusmål i Agenda 2030.

För sjunde året i rad blev KPA Pension 2018 det mest hållbara varumärket i pensionsbranschen, enligt Sustainable Brand Index.

KPA Pension beslutade under 2018 att flytta tjänsten som hållbarhetschef till den koncerngemensamma funktionen Kapitalförvaltning. Att samla alla resurser för hållbarhetsarbetet ger KPA Pension goda förutsättningar att skapa en ännu effektivare organisation som gynnar affären och varumärket.

För närmare upplysningar om KPA Pensions hållbarhetsarbete hänvisas till KPA Pensions Hållbarhetsredovisning 2018 (www.kpa.se). På webbplatsen finns också bolagsstämmorapporten som redovisar de frågor som KPA Pension har lyft på bolagsstämmor under året.

Väsentliga risker och osäkerhetsfaktorer

Hantering av risker är en naturlig del av KPA Pensionservice verksamhet. Risker och incidenter rapporteras löpande till företagets ledning. Risker hanteras och kontrolleras på ett strukturerat sätt, både i ett kort och i ett långt tidsperspektiv. Företagets verksamhet är på grund av stora transaktionsvolymer exponerad mot främst operativa risker i form av processrelaterade och systemmässiga risker. De största osäkerhetsfaktorerna kopplade till operativa riskerna är den kontinuerliga utvecklingen av administrationssystemet och övrig systemmiljö. Utvecklingen drivs på dels av nya regelverk och dels utifrån kunders krav och förväntningar.

De mest väsentliga affärsriskerna är kopplade till företagets förmåga att bibehålla och teckna nya affärsavtal. Intäkterna i KPA Pensionservice är beroende av antalet administrerade avtal. Avtalen är konkurrensutsatta och föremål för löpande upphand-

ling. Företagets finansiella riskexponering bedöms vara låg.

Bolagsstyrning

God bolagsstyrning handlar om att säkerställa att företag sköts på ett hållbart, ansvarsfullt och så effektivt sätt som möjligt. En övergripande målsättning med företagets bolagsstyrning, förutom att den ska överensstämma med övergripande vision, mål om nöjda kunder och etiska principer, är att säkerställa en god avkastning för ägarna.

Bolagsstyrningen av KPA Pensionservice följer de regelverk som gäller aktiebolag och utgår från svensk lagstiftning. Utöver de externa styrande regelverken finns interna regelverk, klassificerade som övergripande, som fastställts av stämman, styrelse eller vd. Instruktioner och regelverk som har fastställts i moderföretagets styrelse och som har bäring på KPA Pensionservice tas därefter, efter anpassning till företagets verksamhet, i KPA Pensionservice styrelse. Vissa av regelverken fastställs årligen, oavsett om de förändras eller inte.

Varje kvartal redovisas den ekonomiska ställningen, i form av de kvartalsbokslut som upprättas, för styrelsen. Samtliga företag inom KPA Pension har en gemensam företagsledning.

Företagsledning

Britta Burreau, vd KPA AB och KPA Pensionsförsäkring, född 1964

Daniel Larsson, verksamhetsområde Chefsaktuarie och controller, född 1982

Inge Bäckström, verksamhetsområde Parter och ledningsstöd, född 1956

Johan Sjöström, affärsområde Individ och marknad samt vd i KPA Livförsäkring, född 1968

Ninni Wibeck, affärsområde Arbetsgivare och försäljning samt vd KPA Pensionservice AB, född 1973

Adjungerade:

Daniel Ejderberg, sektionschef IT Liv och Pension, född 1973

Jeanette Almér, verksamhetsområde Affärsutveckling, född 1973

Framtida utveckling

Förändringar i den finansiella marknaden, digitalisering, hållbarhet och genomgripande regelverksförändringar påverkar KPA Pension. Omvärlden förändras i allt snabbare takt och med den förändras även KPA Pensionservice. KPA Pensionservice påverkas i stor utsträckning av de beslut kring regelverk som fattas inom EU och nationellt rörande tjänstepensioner, pensionssystemet samt frågor som rör hållbarhet och klimat. Förändrade regleringar är ett område KPA Pensionservice följer regelbundet och vissa regleringar är fortfarande oklara i hur de kommer att påverka branschen som helhet.

Digitalisering

Digitalisering och automatisering påverkar försäkrings- och pensionssparande på många sätt. Behov av nya sätt att kommunicera med kunderna, nya försäkringsbehov och affärsmodeller samt hantering av konkurrenter är några exempel. För att kunna erbjuda kostnadseffektiva och kvalitativa tjänster fortsätter satsningarna på digitala lösningar. Digitalisering innebär en möjlighet att förenkla tillvaron för kunderna och skapa ett ännu större värde i form av att erbjuda tydligare överblick, tillgänglighet och enkelhet. Företaget kommer framåtriktat i större utsträckning än tidigare vidareutveckla digitala tjänster i nära samverkan med användarna av tjänsterna. Förutom att digitalisering underlättar och skapar värde för kunden är det centralt att fortsätta utveckla och effektivisera de administrativa processerna i KPA Pensionservice. Detta görs genom utveckling av självbetjäningstjänster men också genom implementering av robotlösningar för repetitiva och monotona arbetsuppgifter i syfte att frigöra tid för mer värdeskapande aktiviteter för medarbetarna.

Hållbarhet

Hållbarhet är en viktig fråga för KPA Pensions kunder, kommuner, regioner, privat- och arbetsgivar-kunder. Med utgångspunkt i FN:s hållbarhetsmål vill KPA Pension finnas med som en finansiell partner och visa den nytta pensionskapital kan göra samt att hållbarhet och bra avkastning går hand i hand. Den globala uppvärmningen är en ödesfråga och innebär en stor utmaning som påverkar hela samhället. Enligt Parisavtalet ska den globala temperaturökningen hållas långt under två grader men målet är att den ska

stanna på 1,5 grader. Kraven på finanssektorn kommer därmed att öka för att bidra till Parisavtalets målsättningar. Att KPA Pension lyckas med ett långsiktigt hållbarhetsarbete är avgörande för framtida utveckling då kraven på mätbarhet, transparens och standardiserad redovisning och rapportering ökar. Det ställs

också högre krav på finansiella aktörer att redovisa vilka resultat företagen uppnår i sitt hållbarhetsarbete. Därför genomförs återkommande utbildningsinsatser och andra aktiviteter i syfte att stärka kunskapen inom hållbarhetsområdet för styrelser och medarbetare.

Femårsöversikt för moderföretaget

Tkr	2018	2017	2016	2015	2014
Nettoomsättning	219 396	227 713	214 931	221 105	219 631
Rörelseresultat	-8 682	43 055	15 380	24 654	5 542
Balansomslutning	1 100 173	652 224	517 838	542 622	475 586
Eget kapital	133 336	126 810	96 155	85 792	84 063
Avkastning på sysselsatt kapital i %	-1	7	3	5	7
Avkastning på eget kapital i %	-7	25	10	4	4

Nyckeltalen finns förklarade på sista sidan i årsredovisningen, under rubriken Definitioner och begrepp.

Förslag till vinstdisposition

Till årsstämmans förfogande står:	
Balanserade vinstmedel	56 353 273
Årets resultat	14 087 952
Totalt, kronor	70 441 226
Styrelsen föreslår att dessa medel disponeras enligt följande:	
Att i ny räkning balansera	70 441 226
	70 441 226

Beträffande företagens resultat och ställning i övrigt hänvisas till efterföljande resultat- och balansräkning med tilläggsupplysningar.

Finansiella rapporter

Förvaltningsberättelse	9
Resultaträkning.....	16
Balansräkning	17
Rapport över förändring i eget kapital.....	19
Kassaflödesanalys.....	20
Underskrifter.....	37

NOTER

Not 1. Redovisningsprinciper	21
Not 2. Nettoomsättning	24
Not 3. Arvode till revisorer	24
Not 4. Övriga kostnader	25
Not 5. Skatter.....	25
Not 6. Programvara	26
Not 7. Övriga fordringar	26
Not 8. Förutbetalda kostnader och upplupna intäkter.....	26
Not 9. Aktiekapital.....	27
Not 10. Förslag till vinstdisposition.....	27
Not 11. Obeskattade reserver	27
Not 12. Pensioner och liknande förpliktelser	28
Not 13. Lån från koncernföretag	28
Not 14. Övriga skulder.....	28
Not 15. Upplupna kostnader och förutbetalda intäkter.....	29
Not 16. Ställda säkerheter och Eventualförpliktelser	29
Not 17. Upplysningar om närstående	30
Not 18. Medelantal anställda samt löner och ersättningar..	33
Not 19. Väsentliga händelser efter balansdagen.....	36
Not 20. Betalda räntor	36
Not 21. Likvida medel.....	36
Not 22. Tvister	36

Resultaträkning

Tkr	Not	2018	2017
Nettoomsättning	2	219 396	227 713
		219 396	227 713
Rörelsens kostnader			
Övriga externa kostnader	3, 4	-165 512	-132 201
Personalkostnader	18	-57 148	-47 039
Avskrivningar av immateriella anläggningstillgångar	6	-5 418	-5 418
		-228 078	-184 658
Rörelseresultat		-8 682	43 055
Resultat från finansiella poster			
Utdelning från dotterföretag (reavinst)		-	1 366
Ränteintäkter koncernföretag		168	34
Övriga ränteintäkter och liknande poster		412	787
Räntekostnader koncernföretag		-208	-
Räntekostnader och liknande resultatposter		-4 072	-3 158
		-3 699	-971
Resultat efter finansiella poster		-12 381	42 084
Bokslutsdispositioner	11	20 954	-3 031
Resultat före skatt		8 572	39 053
Skatt på årets resultat	5	5 516	-8 398
Årets resultat		14 088	30 655

Balansräkning

Tillgångar

Tkr	Not	2018-12-31	2017-12-31
Anläggningstillgångar			
Immateriella anläggningstillgångar			
Programvara	6	86 772	55 904
Finansiella anläggningstillgångar			
Uppskjuten skatt		34	186
Summa anläggningstillgångar		86 806	56 090
Omsättningstillgångar			
Kortfristiga fordringar			
Kundfordringar		236 858	76 713
Fordringar hos koncernföretag		-	2 993
Övriga fordringar	7	35 329	24 295
Förutbetalda kostnader och upplupna intäkter	8	7 881	3 871
		280 068	107 872
Kassa och bank			
Kassa och bank	21	140 901	37 064
Redovisningsmedel		592 398	451 198
		733 299	488 262
Summa omsättningstillgångar		1 013 367	596 134
Summa tillgångar		1 100 173	652 224

Balansräkning

Eget kapital och skulder

Tkr	Not	2018-12-31	2017-12-31
Eget kapital			
Bundet eget kapital			
Aktiekapital	9	5 000	5 000
Reservfond		20	20
Fond för utvecklingsutgifter		57 874	21 589
		62 894	26 609
Fritt eget kapital			
Balanserad vinst		56 354	69 546
Årets resultat	10	14 088	30 655
		70 442	100 201
Summa eget kapital		133 336	126 810
Obeskattade reserver			
Periodiseringsfonder	11	3 645	24 599
Summa obeskattade reserver		3 645	24 599
Avsättningar för andra risker och kostnader			
Pensioner och liknande förpliktelser	12	-	681
Summa avsättningar		-	681
Långfristiga skulder			
Lån från koncernföretag	13	50 000	-
Summa långfristiga skulder		50 000	-
Kortfristiga skulder			
Leverantörsskulder		420	139
Skulder till koncernföretag	17	202 856	18 371
Skulder till närstående	17	146 022	144 035
Övriga skulder	14	304 253	110 703
Skatteskulder		255 970	223 828
Upplupna kostnader och förutbetalda intäkter	15	3 670	3 058
Summa kortfristiga skulder		913 191	500 134
Summa eget kapital och skulder		1 100 173	652 224

Rapport över förändring i eget kapital

Tkr	Bundet eget kapital			Fritt eget kapital	Summa eget kapital
	Aktie-kapital	Reservfond	Fond för ut-vecklings-utgifter	Balanserade vinstmedel inkl årets resultat	
Ingående balans 2017-01-01	5 000	20	-	91 135	96 155
Utvecklingsutgifter			21 589	-21 589	-
Årets resultat				30 655	30 655
Vid årets utgång 2017-12-31	5 000	20	21 589	100 201	126 810
Ingående balans 2018-01-01	5 000	20	21 589	121 790	126 810
Aktieägartillskott, ovillkorat				26 811	26 811
Utdelning				-34 373	-34 373
Utvecklingsutgifter			36 285	-36 285	-
Årets resultat				14 088	14 088
Vid årets utgång 2018-12-31	5 000	20	57 874	70 442	133 336

Kassaflödesanalys

Tkr	Not	2018	2017
Den löpande verksamheten			
Resultat efter finansiella poster	20	-12 381	42 085
Justering för poster som inte ingår i kassaflödet			
Avskrivning immateriella anläggningstillgångar	6	5 418	5 418
Avsättning för pensioner	12	-681	-1 191
Likvidationsresultat		-	-1 366
Erhållen (+) / Betald (-) inkomstskatt	5	-2 406	-2 531
Kassaflöde från den löpande verksamheten före förändring av rörelsekapital		-10 050	42 415
Kassaflöde från förändring av rörelsekapital			
- Ökning (-) / Minskning (+) av rörelsefordringar		-306 069	-31 399
- Ökning (+) / Minskning (-) av rörelseskulder		413 804	23 613
Kassaflöde från den löpande verksamheten		97 685	34 629
Investeringsverksamheten			
Förvärv av immateriella anläggningstillgångar		-36 286	-21 589
Likvidation dotterföretag		-	6 019
Kassaflöde från investeringsverksamheten		-36 286	-15 570
Finansieringsverksamheten			
Erhållet lån		50 000	-
Erhållet aktieägartillskott		26 811	-
Utdelning till moderföretag		-34 373	-
Kassaflöde från finansieringsverksamheten		42 438	-
Årets kassaflöde		103 837	19 059
Likvida medel vid årets början		37 064	18 006
Likvida medel vid årets slut	21	140 901	37 064
		103 837	19 058

Noter

Not 1. Redovisningsprinciper

Innehållsförteckning

1	Allmän information	21
2	Grunder för upprättande av de finansiella rapporterna	21
2.1	Överensstämmelse med normgivning och lag	21
2.2	Förutsättningar vid upprättande av KPA Pensionsservices finansiella rapporter	21
2.3	Uppskattningar och bedömningar av de finansiella rapporterna	21
2.4	Koncernredovisning	22
2.5	Utländsk valuta	22
3	Principer för poster i resultaträkningen	22
3.1	Intäkter	22
3.2	Skatter	22
3.3	Koncernbidrag	22
4	Principer för poster i balansräkningen	22
4.1	Immateriella anläggningstillgångar	22
4.2	Redovisning av andelar i koncernföretag	23
4.3	Finansiella tillgångar och skulder	23
4.4	Avsättningar	23
4.5	Eventualförpliktelser	24

1 Allmän information

Årsredovisningen avges per 31 december 2018 och avser räkenskapsåret 2018 för KPA Pensionservice AB med organisationsnummer 556569-1077 med säte i Stockholm. Företaget ägs till 100 procent av KPA AB med organisationsnummer 556527-7182 med säte i Stockholm. Adressen till huvudkontoret är Bohusgatan 14, 106 67 Stockholm. Årsredovisningen har godkänts för utfärdande av styrelsen i KPA Pensionservice den 2 april 2019. Resultat- och balansräkning blir föremål för fastställande på stämman den 14 juni 2019.

2 Grunder för upprättande av de finansiella rapporterna

2.1 Överensstämmelse med normgivning och lag

Årsredovisningen har upprättats enligt årsredovisningslagen (ÅRL) samt Bokföringsnämndens allmänna råd BFNAR 2012:1 Årsredovisning och koncernredovisning (K3).

2.2 Förutsättningar vid upprättande av KPA Pensionsservices finansiella rapporter
KPA Pensionsservices funktionella valuta är svenska kronor och de finansiella rapporterna presenteras i svenska kronor. Samtliga belopp, om inte annat anges, är avrundade till närmaste tusental. Till följd av detta kan avrundningsdifferenser förekomma. Siffror inom parantes avser föregående år. De nedan angivna redovisningsprinciperna har tillämpats konsekvent på samtliga perioder som presenteras i de finansiella rapporterna om inte annat framgår nedan.

2.3 Uppskattningar och bedömningar av de finansiella rapporterna

Vid upprättande av de finansiella rapporterna görs uppskattningar och bedömningar samt antaganden som påverkar tillämpningen av redovisningsprinciperna och de redovisade beloppen av tillgångar, skulder, intäkter och kostnader. Uppskattningarna och antagandena är baserade på historiska erfarenheter och ett antal andra faktorer som under rådande förhållanden synes vara rimliga. Verkliga utfall kan avvika från dessa uppskattningar och bedömningar. De områden som innefattar en hög grad av bedömning, som är komplexa eller sådana områden där antaganden och uppskattningar är av väsentlig betydelse på de finansiella rapporterna anges nedan.

2.3.1 Immateriella anläggningstillgångar

Redovisningsprinciperna för immateriella anläggningstillgångar återfinns i avsnitt 4.1 i not 1 Redovisningsprinciper. Återvinningsbarheten i immateriella anläggningstillgångar prövas mot förväntat nyttjandevärde och beräknade framtida ekonomiska fördelar.

2.3.2 Finansiella tillgångar och skulder

Klassificering och värdering av finansiella tillgångar och skulder återfinns i avsnitt 4.3 i not 1 Redovisningsprinciper.

2.3.3 Fordringar

Redovisningsprinciperna för kundfordringar återfinns i avsnitt 4.3.3 i not 1 Redovisningsprinciper. Eventuella reserveringsbehov i fordringarna fastställs

genom en kombination av individuella bedömningar för enskilda större fordringar och generella bedömningar baserat på historiska erfarenheter om betalningsmönster.

2.3.4 Pensioner och liknande förpliktelser

Till grund för värdering av pensionsförpliktelse ligger aktuariella antaganden som beskrivs i not 12 Pensioner och liknande förpliktelser.

2.4 Koncernredovisning

KPA Pensionservice är ett helägt dotterföretag till KPA AB med organisationsnummer 556527-7182 med säte i Stockholm. KPA AB upprättar koncernredovisning. Under 2016 trädde dotterföretaget KPA Pensionstjänst i likvidation och därmed hade KPA Pensionservice AB inte bestämmande inflytande över företaget. Likvidationen avslutades per 31 maj 2017.

2.5 Utländsk valuta

Monetära poster i utländsk valuta räknas om till balansdagens kurs. Icke-monetära poster räknas inte om utan redovisas till kursen till anskaffningstillfället. Valutakursdifferenser som uppkommer vid reglering eller omräkning av monetära poster redovisas i resultaträkningen det räkenskapsår de uppkommer.

3 Principer för poster i resultaträkningen

3.1 Intäkter

Företagets intäkter är vidarefakturerade kostnader till koncernföretag, avtalsenliga intäkter från administrationsuppdrag och övriga konsulttjänster. Intäkterna redovisas när det bedöms sannolikt att ekonomiska fördelar kommer att tillfalla företaget och dessa kan beräknas på ett tillförlitligt sätt. Intäkter från administrationsavtalen redovisas i takt med utförandet av dessa tjänster. Intäkter värderas till verkliga värdet av det som erhållits eller kommer att erhållas, med avdrag för rabatter.

3.2 Skatter

3.2.1 Inkomstskatt

Med inkomstskatter avses aktuell skatt och uppskjuten skatt. Inkomstskatter redovisas i årets resultat utom då underliggande transaktion redovisas i eget

kapital varvid tillhörande skatteeffekt redovisas i eget kapital.

3.2.1.1 Aktuell skatt

Aktuell skatt är skatt som ska betalas eller erhållas avseende aktuellt år, med tillämpning av de skattesatser som är beslutade eller i praktiken beslutade per balansdagen, hit hör även justering av aktuell skatt hänförlig till tidigare perioder.

3.2.1.2 Uppskjuten skatt

Uppskjuten skatt beräknas enligt balansräkningsmetoden med utgångspunkt i temporära skillnader mellan redovisade och skattemässiga värden på tillgångar och skulder. Värderingen av uppskjuten skatt baserar sig på hur underliggande tillgångar eller skulder förväntas bli realiserad eller reglerade. Uppskjuten skatt beräknas med tillämpning av de skattesatser och skatteregler som är beslutade eller i praktiken beslutade per balansdagen. Uppskjutna skattefordringar avseende avdragsgilla temporära skillnader och underskottsavdrag redovisas i den mån det är sannolikt att dessa kommer att kunna utnyttjas. Värdet på uppskjutna skattefordringar reduceras när det inte längre bedöms sannolikt att de kan utnyttjas. I juridisk person redovisas obeskattade reserver inklusive uppskjuten skatteskuld.

3.3 Koncernbidrag

Erhållna och lämnade koncernbidrag redovisas i resultaträkningen som Bokslutsdisposition. Skattekonsekvenser som kan uppstå i samband med koncernbidrag redovisas med utgångspunkt från den underliggande transaktionen, det innebär att skatt hänförliga till erhållna och lämnade koncernbidrag redovisas i resultaträkningen.

4 Principer för poster i balansräkningen

4.1 Immateriella anläggningstillgångar

De immateriella anläggningstillgångarna utgörs av förvärvade och egenutvecklade programvaror och redovisas från och med den tidpunkt då KPA Pensionservice bedömer sig ha kontrollen över dem och i den utsträckning som de bedöms medföra framtida ekonomiska fördelar. Interna utvecklingskostnader kostnadsförs dock i resultaträkningen. Dessa till-

gångar skrivs av över deras förväntade nyttjandeperiod och deras värde prövas årligen genom att jämföra bokfört värde med uppskattat nyttjandevärde. Om det uppskattade nyttjandevärdet i form av framtida förväntade kassaflöden varaktigt understiger bokfört värde redovisas en nedskrivning. Avskrivningstiden för förvärvade immateriella anläggningstillgångar är 10 år. Företagsledningen bedömer att den längre avskrivningstiden bättre speglar programvarans effekter på inkomster och kostnadsbesparingar än 5 år, och att detta kan fastställas med en rimlig grad av säkerhet.

4.2 Redovisning av andelar i koncernföretag

För redovisning av innehav tillämpas anskaffningsvärdemetoden vilket innebär att andelar i ett företag redovisas till anskaffningsvärdet med tillägg för eventuella anskaffningskostnader samt med avdrag för erforderliga nedskrivningar. Vid varje balansdag bedöms om det finns någon indikation på att andelar i koncernföretags värde är lägre än dess redovisade värde.

4.3 Finansiella tillgångar och skulder

Kapitel 12 i BFNAR 2012:1 har tillämpats med avseende på kategoriseringen av finansiella instrument, vilket är avgörande för redovisningen och värderingen av dem. De finansiella tillgångarna omfattar kortfristiga fordringar, kassa och bank. Kortfristiga fordringar samt kassa och bank redovisas till upplupet anskaffningsvärde i kategorin Låne- och kundfordringar. Samtliga finansiella skulder har kategoriserats som Övriga finansiella skulder och redovisas till upplupet anskaffningsvärde.

4.3.1 Redovisning i och borttaganden från balansräkningen

En finansiell tillgång eller finansiell skuld tas upp i balansräkningen när företaget blir part i instrumentets avtalsmässiga villkor.

En finansiell tillgång tas bort från balansräkningen när den avtalsenliga rätten till kassaflödet från tillgången har upphört eller reglerats. Detsamma gäller när de risker och fördelar som är förknippade med innehavet i allt väsentligt överförs till annan part och företaget inte längre har kontroll över den finansiella tillgången. En finansiell skuld tas bort från balansräkningen när den avtalade förpliktelsen full-

gjorts eller upphört. Avistaköp och avistaförsäljning av finansiella tillgångar redovisas på affärsdagen.

4.3.2 Klassificering och värdering

Finansiella tillgångar och skulder har klassificerats i olika värderingskategorier i enlighet med kapitel 12 i BFNAR 2012:1. Klassificeringen i olika värderingskategorier ligger till grund för hur de finansiella instrumenten ska värderas och hur värdeförändring ska redovisas.

4.3.3 Kundfordringar

Kundfordringar är finansiella tillgångar som har fastställda eller fastställbara betalningar, men som inte är derivat.

Dessa tillgångar värderas till upplupet anskaffningsvärde. Upplupet anskaffningsvärde bestäms utifrån den effektivränta som beräknades vid anskaffningstidpunkten. Kundfordringar redovisas till det belopp som beräknas inflyta, d v s efter avdrag för osäkra fordringar.

4.3.4 Likvida medel

Likvida medel består av kassamedel samt omedelbart tillgängliga tillgodohavanden hos banker och motsvarande institut samt kortfristiga likvida placeringar med en löptid från anskaffningstidpunkten understigande tre månader vilka är utsatta för endast obetydlig risk för värdefluktuationer. Redovisningsmedel avser likvida medel som tillhör företagets kunder.

4.3.5 Övriga finansiella skulder

Lån samt övriga finansiella skulder, t ex leverantörs-skulder, ingår i denna kategori. Skulderna värderas till upplupet anskaffningsvärde.

4.4 Avsättningar

En avsättning är en skuld som är oviss vad gäller förfallotidpunkt och/eller belopp. En avsättning redovisas i balansräkningen när det uppstår en förpliktelse som en följd av en inträffad händelse, och det är troligt att ett utflöde av ekonomiska resurser kommer att krävas för att reglera förpliktelsen samt en tillförlitlig uppskattning av beloppet kan göras. Där effekten av när i tiden betalning sker är väsentlig, beräknas avsättningar genom diskontering av det förväntade framtida kassaflödet till en räntesats före skatt som återspeglar aktuella marknadsbedömningar av pengars tidsvärde och, om det är tillämpligt, de

risker som är förknippade med skulden. En förpliktelse kan vara formell och informell. Om dessa villkor inte är uppfyllda redovisas ingen avsättning i balansräkningen, istället uppstår en eventualförpliktelse om kriterierna är uppfyllda för en eventualförpliktelse. Avsättningar omprövas vid varje bokslutstillfälle.

4.5 Eventualförpliktelser

En eventualförpliktelse är en möjlig förpliktelse till följd av inträffade händelser och vars förekomst en-

dast kommer att bekräftas av att en eller flera osäkra framtida händelser, som inte ligger inom företagets kontroll, inträffar eller uteblir. En eventualförpliktelse kan även vara en befintlig förpliktelse till följd av inträffade händelser, men som inte redovisas som skuld eller avsättning, eftersom det inte är sannolikt att ett utflöde av resurser kommer att krävas för att reglera förpliktelsen eller förpliktelsens storlek inte kan beräknas med tillräcklig tillförlitlighet.

Not 2. Nettoomsättning

Tkr	2018	2017
Intäkter	212 709	220 051
Koncernintern försäljning	6 687	7 662
Summa	219 396	227 713

Not 3. Arvode till revisorer

Tkr	2018	2017
Ernst & Young AB		
Revisionsuppdrag	122	208
KPMG AB		
Revisionsuppdrag	30	52
Summa	152	260

Med revisionsuppdrag avses lagstadgad revision av årsredovisningen och bokföringen samt styrelsens och vd:s förvaltning samt revision och annan granskning utförd i enlighet med överenskommelse eller avtal. Detta inkluderar övriga arbetsuppgifter som det ankommer på företagets revisor att utföra samt rådgivning eller annat biträde som föranleds av iakttagelser vid sådan granskning eller genomförandet av sådana övriga arbetsuppgifter.

Not 4. Övriga kostnader

Tkr	2018	2017
Fördelade kostnader KPA	163 263	127 325
Administrativa kostnader	2 093	4 541
Bankkostnader	4	75
Summa	165 360	131 941

Not 5. Skatter

Tkr	2018	2017
Skatt på årets resultat		
Aktuell skattekostnad	5 702	-8 073
varav inkomstskatt	5 702	-8 073
Uppskjuten skattekostnad/skatteintäkt	-186	-325
Summa	5 516	-8 398
Aktuell skattekostnad avseende inkomstskatt		
Periodens skattekostnad	34	-8 073
Justering av skattekostnad hänförlig till tidigare år	5 667	-
Summa	5 702	-8 073
Specifikation av uppskjuten skattekostnad/skatteintäkt		
Uppskjuten skatt övriga temporära skillnader	-186	-325
Summa	-186	-325
Skatt avseende inkomstskatt		
Aktuell skatt avseende inkomstskatt	5 702	-8 073
Uppskjuten skatt	-186	-325
Summa	5 516	-8 398
Avstämning av effektiv skattekostnad		
Resultat före skatt	8 572	39 053
Summa resultat i inkomstbeskattad verksamhet	8 572	39 053
Skatt enligt gällande skattesats, 22%	-1 886	-8 592
Skatteeffekt andra icke avdragsgilla kostnader/ej skattepliktiga intäkter	1 735	193
Skatteeffekt hänförlig till tidigare år samt ändrade skattesatser ¹⁾	5 666	-
Summa	5 516	-8 398

¹⁾ I juni 2018 beslutades att bolagsskatten ska sänkas och att sänkningen ska ske stegvis. För åren 2019-2020 sänks bolagsskatten till 21,4 procent och för åren 2021 och framåt sänks bolagsskatten till 20,6 procent. Vi har omvärderat uppskjutna skatteskulder och uppskjutna skattefordringar enligt nya regler och bolagsskattesatser.

Not 6. Programvara

Tkr	2018		2017	
	Internt utvecklade immat. tillgångar	Förvärvade immat. tillgångar	Internt utvecklade immat. tillgångar	Förvärvade immat. tillgångar
	Balanserade utgifter för utveckling ¹⁾	Programvara ²⁾	Balanserade utgifter för utveckling	Programvara
Akkumulerade anskaffningsvärden				
Vid årets början	21 589	61 799	-	61 799
Nyanskaffningar	36 285	-	21 589	-
Vid årets slut	57 874	61 799	21 589	61 799
Akkumulerade avskrivningar enligt plan				
Vid årets början	-	-27 483	-	-22 065
Årets avskrivningar	-	-5 418	-	-5 418
Vid årets slut	-	-32 901	-	-27 483
Bokfört värde	57 874	28 898	21 589	55 905

¹⁾ Balanserade utgifter för utveckling avser intern utveckling och modernisering av inköpt programvara för att åstadkomma bättre funktionalitet och en högre grad av automatisering. Det nyutvecklade systemet beräknas att tas i bruk 2020.

²⁾ Förvärvad programvara avser programvara köpt från SPP. Avskrivningstiden är 10 år

Not 7. Övriga fordringar

Tkr	2018	2017
Skattefordringar	11 737	-
Skattekonto	1 261	1 441
Fordringar pensioner	2 229	1 623
Betalningsuppdrag	19 917	19 843
Övriga fordringar	184	1 388
Summa	35 329	24 295

Not 8. Förutbetalda kostnader och upplupna intäkter

Tkr	2018	2017
Upplupna intäkter	7 881	3 871
Summa	7 881	3 871

Not 9. Aktiekapital

	2018	2017
Antal aktier	1 000	1 000
Kvotvärde, kronor	5 000	5 000

Not 10. Förslag till vinstdisposition

Styrelsens förslag till vinstdisposition

Till årsstämmans förfogande står		
Balanserade vinstmedel		56 353 273
Årets resultat		14 087 952
		70 441 226
Styrelsen föreslår att dessa medel disponeras enligt följande:		
Att i ny räkning balansera		70 441 226
		70 441 226

Not 11. Obeskattade reserver

Periodiseringsfond, Tkr	2018	2017
Ingående balans	24 599	21 568
Avsättning	-	12 231
Upplösning	-20 954	-9 200
Utgående balans	3 645	24 599

Periodiseringsfond, Tkr	2018	2017
Avsättning 2012	-	8 534
Avsättning 2016	-	3 834
Avsättning 2017	3 645	12 231
Summa	3 645	24 599

Not 12. Pensioner och liknande förpliktelser

Tkr	2018	2017
Ingående balans	681	1 872
Kostnader för tjänstgöring innehavande period	-	45
Räntekostnader	17	51
Aktuariella vinster (-) och förluster (+)	-698	-1 287
Utgående balans	-	681

Antaganden för förmånsbestämda förpliktelser	2018	2017
Diskonteringsränta	2,18%	2,53%
Framtida löneökning	3,46%	3,50%
Framtida ökning av inkomstbasbelopp	3,46%	3,50%
Framtida ökning av pensioner (inflation)	1,96%	2,00%
Avgångsintensitet	5,00%	5,00%
Livslängdsantaganden	FFFS 2007:31	FFFS 2007:31

Avsättning för pensioner och liknande förpliktelser avser inte tryggande förpliktelser enligt kollektivavtal. Anställda födda 1955 eller tidigare och som var anställda den 1 juni 2006 har rätt att gå i pension vid 62 års ålder, för övriga anställda gäller 65 år. Den som har möjlighet att gå vid 62 års ålder kan maximalt få en ersättningsnivå motsvarande cirka 65 procent av pensionsmedförande lön fram till 65 års ålder. När den anställde väljer att gå i pension vid 62 års ålder gör Folksam en kompletterande premieinbetalning för att täcka pensionsförmånen fram till 65 års ålder. Beräkning av avsättning för pensioner och liknande förpliktelser har gjorts med antagande om att cirka 50 procent utnyttjar möjligheten till förtida pensionsavgång. Tryggandelagens bestämmelser tillämpas och redovisning sker ej enligt IAS 19.

Not 13. Lån från koncernföretag

Tkr	2018	2017
Lån från Folksam Liv	50 000	-
Summa	50 000	-

Not 14. Övriga skulder

Tkr	2018	2017
Avräkning pensionskassor	88 181	50 800
Innehållen pension	7 522	11 057
Skatteskulder	6 352	4 276
Övriga skulder	202 198	44 570
Summa	304 253	110 703

Not 15. Upplupna kostnader och förutbetalda intäkter

Tkr	2018	2017
Upplupna kostnader	3 670	3 058
Summa	3 670	3 058

Not 16. Ställda säkerheter och Eventualförpliktelser

Tkr	2018	2017
Ställda säkerheter	-	-
Eventualförpliktelser	-	-

Not 17. Uppllysningar om närstående

Närstående parter

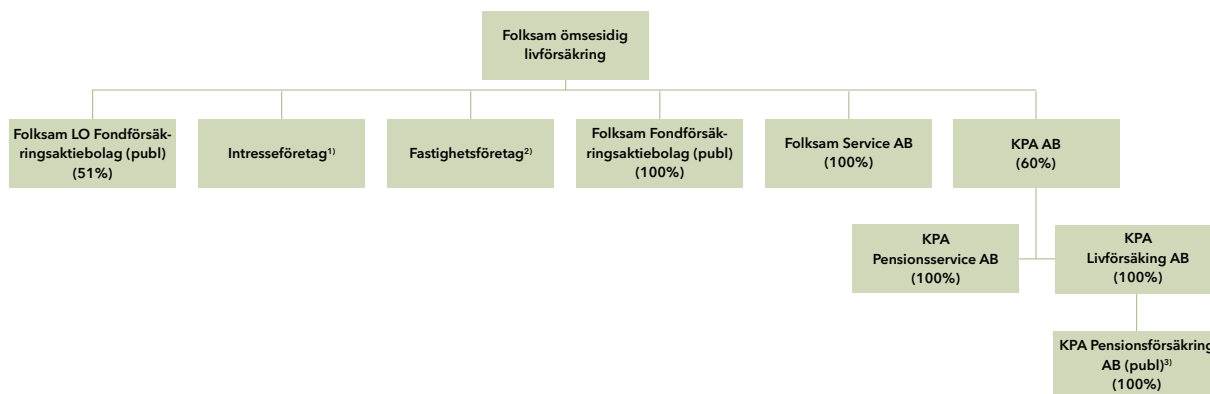
Denna not innehåller en beskrivning av väsentliga relationer mellan KPA Pensionservice och övriga företag inom KPA Pension samt relationen till närstående företag i Folksam (Folksam Sak-koncernen respektive Folksam Liv-koncernen) samt övriga närstående parter. Samtliga företag i Folksam-koncernerna och SKL Företag-koncernen definieras som närstående.

Övriga närstående parter utgörs av nyckelpersoner, nyckelpersoners nära familjemedlemmar samt företag som står under bestämmande eller betydande inflytande av nyckelpersoner eller deras nära familjemedlemmar. Med företag avses alla typer av företag och organisationer förutom företag i KPA Pension och Folksam och företag/organisationer med inflytande i KPA Pension och Folksam genom styrelserepresentation. Nyckelpersoner överensstämmer med de ledande befattningshavare för vilka upplysning lämnas avseende "Löner, ersättningar, arvoden och förmåner" i not 18. Det förekommer inga transaktioner med övriga närstående parter utöver normala kundtransaktioner på marknadsmässiga villkor.

Inga transaktioner har skett mellan KPA Pensionservice och SKL Företag-koncernen.

Bolagsstruktur

Folksam består av två koncerner. Folksam Liv-koncernen och Folksam Sak-koncernen. Bilden nedan visar legal struktur för Folksam Liv-koncernen. Detaljerad redovisning av samtliga Sak-koncernföretag finns i Folksam ömsesidig sakförsäkrings årsredovisning.



1 Detaljerad redovisning av intresseföretag finns i not 19-20 i årsredovisning för Folksam Liv.

2 Detaljerad redovisning av dotterföretag finns i not 18 i årsredovisning för Folksam Liv.

3 Detaljerad redovisning av dotter- och intresseföretag finns i not 17-18 i årsredovisning för KPA Pensionsförsäkring.

Uppllysningar om hur närstående-transaktioner ingås och följs upp

Varje år beslutar styrelsen om en verksamhetsplan som bland annat beskriver ekonomiska mål och nyttjandet av gemensamma resurser. Vd ska regelbundet under året informera styrelsen om prognos

och utfall av verksamhetsplanen. Principiella avvikelser från beslutad verksamhetsplan ska godkännas av styrelsen. I samband med årsbokslutet ska den slutliga fördelningen av kostnader mellan företagen beslutas av styrelsen.

Kostnadsfördelning

Varje företag, verksamhetsområde och produkt ska bära sina direkta och/eller indirekt hänförliga kostnader. Driftskostnader fördelas så långt möjligt efter faktiskt nyttjande på företag och produkt. Exempel på sådana kostnader är datorutrustning, lokaler och telefoni. För övriga kostnader görs en bedömning av faktiskt nyttjande, utifrån bland annat tidsredovisning, antal transaktioner eller antal försäkringar kopplade till kostnaden. Exempel på sådana kostnader är utnyttjande av vissa stödenheter och marknadsföring.

KPA Pensionsförsäkring har rollen som inköpsföretag för övriga företag i KPA Pension. Företaget tillhandahåller också koncernledande funktioner, verksamhetsfunktioner samt stabsfunktioner. Företaget fakturerar månadsvis ut samtliga kostnader, exklusive företagets egna kostnader, till övriga företag inom KPA Pension. Kostnaderna faktureras i proportion till nyttjandegrad (dvs. respektive företag bär sina särkostnader samt en framräknad del av gemensamma kostnader). I första hand fördelas kostnaderna direkt till det företag där resurserna förbrukas men när kostnader inte kan hänföras till ett enskilt företag används fördelningsnyckel.

Överenskommelser

Den kostnadsfördelning som överenskommit på övergripande nivå operationaliseras genom att inter-

na överenskommelser upprättas mellan kostnadsställen/företag som interndebiteras. Överenskommelserna dokumenteras och innehåller uppgifter om hur uppföljning och kontroll ska utföras.

Internränta

Internränta betalas för fordringar och skulder mellan företag inom KPA Pension och Folksam. Räntan är STIBOR 1 vecka. I KPA Pensionservice AB uppgick internräntan 2018 till en intäkt om 163 (35) tusen kronor.

Lån

KPA Pensionservice har erhållit ett lån från Folksam Liv. Lånet uppgår till 50 (-) miljoner kronor. Kostnadsräntan på detta lån uppgick till 194 (-) tusen kronor. Lånet redovisas under balansposten Långfristiga skulder.

Aktieägartillskott

Under 2018 har KPA Pensionservice AB erhållit aktieägartillskott från KPA AB om 27 (-) miljoner kronor.

Utdelningar

KPA Pensionservice AB har lämnat utdelning om 34 (-) miljoner kronor till KPA AB.

Not 17. Upplysningar om närstående, forts.

Närståendetransaktioner

Följande transaktioner har skett mellan KPA Pensionservice AB och närstående parter inom:	2018				2017			
	Erlagd	Erhållen	Fordran	Skuld	Erlagd	Erhållen	Fordran	Skuld
KPA-koncernen, Tkr								
Moderföretag:			-	590			-	339
Administrativt stöd	1 033	-			25 189	-		
Koncernföretag:			-	126 596			45	18 032
Administrativt stöd	195 094	6 984			123 114	6 267		
Summa	196 127	6 984	-	127 186	148 303	6 267	45	18 371
Folksam Liv-koncernen, Tkr								
Moderföretag:			-	72 545			-	62 362
Administrativt stöd	-	1 522			-	1 359		
Försäkringsrörelsen	839	-			-	75		
Kapitalförvaltning	-	-			-	-		
Dotterföretag:			-	3 126			2 948	-
Administrativt stöd	-	231			-	321		
Summa	839	1 753	-	75 671	-	1 755	2 948	62 362
Folksam Sak-koncernen, Tkr								
Moderföretag:			-	1 131			-	550
Administrativt stöd	84	-			551	-		
Försäkringsrörelsen	288	-			-	-		
IT	1 258	-			297	-		
Summa	1 629	-	-	1 131	848	-	-	550
Övriga närstående parter, Tkr								
Konsumentkooperationens pensionsstiftelse:			-	144 891			-	81 123
Administrativt stöd	-	-			-	-		
Summa	-	-	-	144 891	-	-	-	81 123
Summa	198 594	8 737	-	348 878	149 151	8 021	2 993	162 406

Försäkringsrörelsen består av kostnader för bland annat distribution, skadehantering, kundservice, försäkringsadministration och den gemensamma marknadsorganisationen. Med kapitalförvaltning avses kapitalförvaltningskostnaderna.

Bland IT-transaktionerna ingår bland annat datautrustning, drift och utveckling av system, trycksaker samt telefoni. Administrativt stöd avser kostnader inom övriga centrala enheter, exempelvis kostnader för hyra, personalkostnader, kommunikation, redovisning, revision och marknadsföring.

Av företagets totala inköp och försäljning mätt i kronor avser 4(4) % av inköpen och 99(97) % av försäljningen andra företag inom hela den företagsgrupp som koncernen tillhör.

Not 18. Medelantal anställda samt löner och ersättningar

Medelantal anställda ¹⁾	2018	2017
Tjänstemän	32	25
varav män	46%	43%

¹⁾Företagen inom Folksamgruppen tillämpar tillikaanställning vilket innebär att personalen är anställd i flera företag inom gruppen. Varje anställd är organisatoriskt placerad på ett kostnadsställe. Ett kostnadsställe kan endast tillhöra ett företag. Den anställdes lönekostnader belastar initialt det organisatoriskt tilldelade kostnadsstället, varefter lönekostnaderna fördelas mellan kostnadsställen inom Folksamgruppen i förhållande till utfört arbete. Utifrån tillikaanställningsmodellen är medelantalet anställda i KPA Pensionservice AB 44 (28) personer.

Löner, ersättningar och övriga förmåner, Tkr	2018	2017
Styrelse	547	502
Vd ¹⁾	1 443	1 362
Andra ledande befattningshavare	701	590
Summa ledande befattningshavare	2 691	2 454
Tjänstemän	19 639	15 553
Totalt	22 330	18 007
Sociala kostnader	15 379	8 048
varav pensionskostnader vd, inklusive löneskatt	624	697
varav pensionskostnader andra ledande befattningshavare, inklusive löneskatt	437	344
varav pensionskostnader tjänstemän, inklusive löneskatt	7 485	1 817

¹⁾Vd:n är även verksam i andra KPA-företag. Lönekostnaderna fördelas därför mellan dessa företag. Ledande befattningshavare består av företagsledningen, som är tillika engagerad av samtliga företag i KPA Pension. Därför fördelas lönerna mellan företagen.

Fördelning kvinnor och män, ledande befattningshavare, antal	2018		2017	
	Kvinnor	Män	Kvinnor	Män
Styrelse	6	4	6	4
Vd	1	-	1	-
Andra ledande befattningshavare	1	2	1	2
Summa kvinnor och män, ledande befattningshavare	8	6	8	6

Not 18. Medelantal anställda samt löner och ersättningar, forts.

Ersättning styrelse, Tkr	Arvode		Övriga förmåner		Sociala kostnader ¹⁾		Totalt	
	2018	2017	2018	2017	2018	2017	2018	2017
Styrelsens ordförande								
Britta Burreau	7	-	-	-	2	-	9	-
Övriga styrelseledamöter								
Tommy Bernevång	115	99	-	-	36	31	151	130
Eva Hellstrand	108	106	-	-	34	33	142	139
Agneta Jöhnk	115	99	-	-	36	31	151	130
Ulf Olsson	108	106	-	-	34	33	142	139
Erika Ullberg	94	92	-	-	30	29	124	121
Karin George af Klercker ²⁾	-	-	-	-	-	-	-	-
Erik von Hofsten ²⁾	-	-	-	-	-	-	-	-
Tomas Litström ²⁾	-	-	-	-	-	-	-	-
Eva Palo Fredriksson ²⁾	-	-	-	-	-	-	-	-
Marie-Louise Lind, avgått ²⁾	-	-	-	-	-	-	-	-
Summa ersättning styrelse	547	502	-	-	172	158	719	660

¹⁾Varav inga pensionskostnader

²⁾Interna ledamöter erhåller inget arvode

Arvodesnivåer styrelsen, Tkr	2018	2017
Styrelsearvode, fast årsarvode	73,2	71,8
Sammanträdesarvode per tillfälle	7,0	6,9
Ledamot anställd inom Folksamkoncernen erhåller inget arvode	-	-

Not 18. Medelantal anställda samt löner och ersättningar, forts.

Löner, ersättningar, arvoden och förmåner, Tkr	2018	2017
Vd		
Ninni Wibeck, fr o m april 2017		
Grundlön	1 391	983
Övriga förmåner och ersättningar ¹⁾	52	34
Pensionskostnad ²⁾	624	456
Summa kostnader	2 067	1 473
Vd		
Inge Bäckström, t o m mars 2017		
Grundlön	-	333
Övriga förmåner och ersättningar ¹⁾	-	12
Pensionskostnad ²⁾	-	241
Summa kostnader	-	586
Andra ledande befattningshavare		
Andra ledande befattningshavare 2 (3) personer, varav 2 (3) personer med rörlig ersättning ³⁾		
Grundlön	664	564
Rörlig ersättning ⁴⁾	8	-
Övriga förmåner och ersättningar ¹⁾	29	26
Pensionskostnad ²⁾	437	344
Summa kostnader	1 138	934
Övriga tjänstemän		
Övriga anställda 29 (24) personer, varav 29 (24) personer med rörlig ersättning		
Grundlön	19 426	15 249
Rörlig ersättning ⁴⁾	213	304
Pensionskostnad ²⁾	7 485	1 817
Summa kostnader	27 124	17 370

¹⁾ Övriga förmåner och ersättningar avser huvudsakligen tjänstebil.

²⁾ Pensionskostnader avser kostnader hänförligt till respektive år.

³⁾ Ledande befattningshavare består av koncernens företagsledning, som är tillika engagerad av samtliga företag i KPA Pension.

⁴⁾ Rörlig ersättning avser Folksam belöningsprogram

Ersättningar till ledande befattningshavare

Principer

Till styrelsens ordförande och ledamöter inklusive arbetstagarrepresentanter utgår arvode enligt bolagsstämmans beslut.

Ersättning till vd och andra ledande befattningshavare utgörs av grundlön, övriga förmåner och pension. Det finns inga rörliga ersättningar eller övriga ersättningar till ledande befattningshavare.

Med andra ledande befattningshavare avses de tre personer som tillsammans med vd utgör KPA Pensions företagsledning.

Berednings- och beslutsprocessen

Styrelsen beslutar om vd:s anställningsvillkor. Ordförande förbereder tillsammans med annan styrelseledamot frågan om vd:s anställningsvillkor för beslut av styrelsen.

Pension

Företaget tillämpar den kollektivavtalade tjänstepensionsplanen, KTP, för alla anställda. Pensionsförpliktelserna är tryggade i Konsumentkooperationens pensionsstiftelse. Pensionsålder för övriga anställda är 65 år. Några utestående pensionsförpliktelser för styrelse och vd finns inte.

Not 19. Väsentliga händelser efter balansdagen

Inga väsentliga händelser har skett efter balansdagens slut.

Not 20. Betalda räntor

Tkr	2018	2017
Erhållen ränta	581	821
Erlagd ränta	-4 280	-3 158
Summa	-3 699	-2 337

Not 21. Likvida medel

Tkr	2018	2017
Kassa och banktillgodohavanden	140 901	37 064
Summa	140 901	37 064

Not 22. Tvister

Det förekommer inte några tvister som i väsentligt avseende kan påverka företagets finansiella ställning.

Stockholm den 2 april 2019

Britta Burreau
Ordförande

Ulf Olsson

Tommy Bernevång Forsberg

Agneta Jöhnk

Eva Fredriksson

Eva Hellstrand

Erika Ullberg

Karin George af Klercker

Tomas Litström

Erik von Hofsten

Ninni Wibeck
VD

Vår revisionsberättelse har lämnats den 2019

Ernst & Young AB

KPMG AB

Daniel Eriksson
Auktoriserad revisor

Magnus Ripa
Auktoriserad revisor

Definitioner och begrepp

Sysselsatt kapital

Balansomslutning minskad med icke räntebärande skulder.

Avkastning på sysselsatt kapital

Resultatet efter finansnetto plus finansiella kostnader i procent av genomsnittlig sysselsatt kapital.

Sysselsatt kapital avser balansomslutningen minskad med icke räntebärande skulder inklusive uppskjutna skatteskulder i obeskattade reserver.

Avkastning på eget kapital

Resultat efter finansiella intäkter och kostnader, efter avdrag för schablonmässigt beräknad skatt i procent av genomsnittligt justerat eget kapital.

Besöksadress: Bohusgatan 14, 116 67 Stockholm
Telefon: 08-665 04 00, Org: 556527-7182
Kundtjänst: 020-650 500 www.kpa.se



KPA
PENSION